



Universitets- och
högskolerådet

Avdelningen för analys, främjande och tillträdesfrågor

Föredragande
Carina Hellgren
Utredare

010-4700305
carina.hellgren@uhr.se

RAPPORT

Datum
2014-10-22

Diarienummer
Dnr 1.1.1-134-2014

Postadress

Box 45093
104 30 Stockholm

Besöksadress

Wallingatan 2
111 60 Stockholm

Telefon

010-470 03 00

Org nr

202100-6487

www.uhr.se

Antagning till högre utbildning vårterminen 2015

Statistik i samband med sista anmälningdag vt 2015

Innehållsförteckning

Inledning	5
Definitioner av viktiga begrepp	6
Statistik på utbildningsnivå	8
Kurser respektive program att söka sista anmälningdag vt 2014 och vt 2015	8
Kurser respektive program per lärosäte sista anmälningdag vt 2014 och vt 2015	10
Kurser och program per presenterad utbildning som leder till yrkesexamina sista anmälningdag vt 2014 och vt 2015	13
Statistik på individnivå	16
Antal sökande per kön och ålder sista anmälningdag vt 2014 och vt 2015	16
Antal sökande per program och kurser sista anmälningdag vt 2014 och vt 2015	17
Sökande per lärosäte sista anmälningdag vt 2014 och vt 2015	19
Sökande per presenterad utbildning som leder till yrkesexamina sista anmälningdag vt 2014 och vt 2015	21
Antal sökande till lärar- och förskollärarytbildningar vt 2014 och vt 2015	23
Sökande till lärar- och förskollärarytbildningar uppdelat på examen vt 2014 och vt 2015.....	23
Sökande till förskollärarytbildningar uppdelat på kön vt 2014 och vt 2015	25
Sökande till grundlärarytbildningar uppdelat på kön och inriktning vt 2014 och vt 2015.....	26
Sökande till ämneslärarytbildningar uppdelat på kön och inriktning vt 2014 och vt 2015.....	28
Bilaga 1: Beskrivning av data som analyserats.....	34

Inledning

I regleringsbrevet för budgetåret 2014 avseende Universitets- och högskolerådet anges att myndigheten till Utbildningsdepartementet skall lämna en redovisning av utfallet av sökande till högre utbildning i den nationella antagningsomgången vårterminen 2015 (vt 2015). Rapporten beskriver ansökningsläget i samband med sista anmälningssdag vt 2015, jämfört med vårterminen 2014 (vt 2014).

I rapporten redovisas statistik både på utbildnings- och individnivå. I statistiken på utbildningsnivå beskrivs antagningen utifrån de utbildningsalternativ som finns att söka, hur många av dem som har sökande och hur många som har förstahands-sökande. I statistiken på individnivå beskrivs antagningen från de sökandes perspektiv, hur många som anmält sig till program respektive kurser och vad de valt i första hand.

Några program som leder till yrkesexamina redovisas mera i detalj. Ansökningsläget när det gäller lärar- och förskollärarytbildningen redovisas särskilt detaljerat.

En särskild beskrivning av den statistik som analyserats i rapporten och av hur den tagits ut ur antagningssystemet finns i bilagan sist i rapporten. I de presenterade resultaten av antagningsomgångarna vt 2014 och vt 2015 ingår inställda utbildningar, det vill säga utbildningar som ställts in mellan att antagningsomgången vt 2015 öppnade och fram till sista anmälningssdag. Sena anmälningar som inkommit dygnet efter sista anmälningssdag är inkluderade på grund av tekniska problem med att föra över data från antagningssystemet till den statistikdatabas, som statistiken i den här rapporten baseras på.

Definitioner av viktiga begrepp

Här nedan definieras några begrepp som är centrala för förståelsen av den antagningsstatistik som presenteras i rapporten. Begreppen kommer, så långt som möjligt, i kronologisk ordning.

Nationell antagningsomgång

Nationella antagningsomgångar hanteras av Universitets- och högskolerådet på uppdrag av lärosätena. De nationella antagningsomgångarna är nationell hösttermin (ht), nationell vårtermin (vt), nationell sommartermin (st), antagningsomgång för masterutbildningar hösttermin (MASTER ht), antagningsomgång för masterutbildningar vårtermin (MASTER vt), internationella kurser hösttermin (IK ht) samt internationella kurser vårtermin (IK vt). I MASTER vt och vt ingår master- och magisterutbildningar. I internationella kurser ingår kurser på grundläggande och på avancerad nivå. I MASTER och IK ges undervisningen till övervägande delen på annat språk än svenska.

Program

Ett program är en kombination av kurser avsedd att leda till generell examen, konstnärlig examen eller yrkesexamen inom högskoleutbildning på grundnivå eller avancerad nivå och som fastställs av varje lärosäte. Många lärosäten har valt ett upplägg där studenter som antas till en programutbildning inte behöver söka till de olika kurser som ingår i programmet. Andra har valt ett upplägg där studenter som är antagna till programmet är garanterade en plats på de kurser som ingår, men där de ändå måste söka kurserna i den nationella antagningsomgången. För ytterligare lärosäten ingår endast den initiala antagningen till programutbildningar i den nationella antagningsomgången. Därefter sköter lärosätena själva all antagning inom programmen.

Kurs

Kurs definieras som högskoleutbildning som har en avgränsad omfattning, fastställd av universitetet eller högskolan, och för vilken kursbevis ges. Kursen kan ingå i ett program eller vara fristående från program. En kurs är med andra ord alla utbildningsalternativ som inte är ett program (tidigare användes begrepp som grundkurs, fördjupningskurs, fortsättningskurs eller påbyggnadskurs för kurser inom grundläggande högskoleutbildning).

Sista anmälningdag

Den dag anmälan till högre studier skall vara inlämnad för att räknas som inlämnad i tid.

Sen anmälan

Sen anmälan uppstår när sökande anmäler sig till en utbildning efter sista anmälningdag. En sökande kan både ha sökalternativ där anmälan gjorts i tid och

sökalternativ med sen anmälan. Lärosätena har möjlighet att låta sökalternativ vara öppna för anmälan efter sista anmälningdag. Det kan gälla något sökalternativ eller alla. En sen anmälan avser den som anmält sig efter sista anmälningdag och fram till andra urvalet. En sen anmälan kan även uppstå när en sökande kompletterar sina meriter efter sista kompletteringsdatum. Sökande som bedömts som obehöriga kan efter kompletteringar bedömas som behöriga i urvalet men anmälan räknas då som sen anmälan. I vilket urval anmälan räknas som sen anmälan beror på tidpunkt för komplettering.

En förutsättning för att en sökande med sen anmälan ska antas är att det, efter det att sökande som anmält sig i tid erbjudits plats, finns lediga platser till sökalternativet.

Totalt antal sökande

Med det totala antalet sökande avses alla som sökt till exempel till lärar- och förskolläraryr utbildningar, oavsett om det är deras förstahandsval eller inte och oavsett om de är behöriga eller inte.

Förstahandssökande

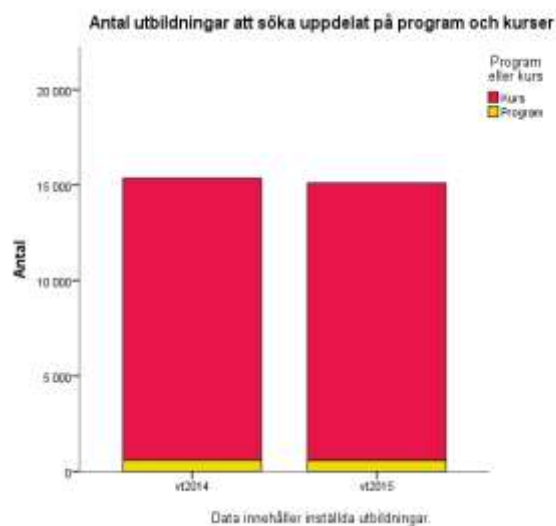
Med förstahandssökande avses här person som sökt viss högskoleutbildning som sitt förstahandsval, som första prioritet i anmälan. En sökande kan antas till fler utbildningar än sitt förstahandsval. Totalt kan en sökande antas till 45 högskolepoäng per termin. Om en sökande anmält sig till en 15-poängskurs som sitt förstahandsval och ett program, 30 poäng, som sitt andrahandsval är i realiteten både kursen och programmet ett förstahandsval eftersom den sökande kan antas till båda.

Statistik på utbildningsnivå

Kurser respektive program att söka sista anmälningsdag vt 2014 och vt 2015

Antalet kurser respektive program vid sista anmälningsdag vt 2015 var färre än vid sista anmälningsdag vt 2014 (figur 1). Vt 2015 fanns det 14 521 kurser och 586 program att söka. Motsvarande siffror för vt 2014 är 14 753 kurser och 601 program. Det innebär en minskning för både kurser och program på cirka två procent.

Figur 1



Antalet kurser respektive program med sökande vid sista anmälningsdag vt 2015 var färre än vid sista anmälningsdag vt 2014 (figur 2). Vt 2015 fanns det 12 989 kurser och 530 program med sökande vid sista anmälningsdag. Motsvarande siffror för vt 2014 är 13 184 kurser och 567 program. Det innebär en minskning för kurser med en procent och för program med sju procent.

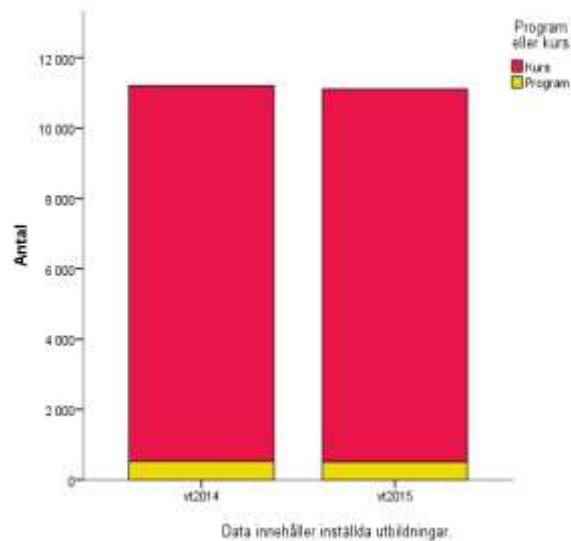
Figur 2



Även antalet kurser och program med förstahands-sökande vid sista anmälningsdag var lägre vt 2015 än vt 2014 (figur 3). Vt 2015 fanns det 10 596 kurser och 514 program med förstahandssökande. Motsvarande siffror för vt 2014 är 10 680 kurser och 529 program. Minskningen för kurser var en procent och för program tre procent.

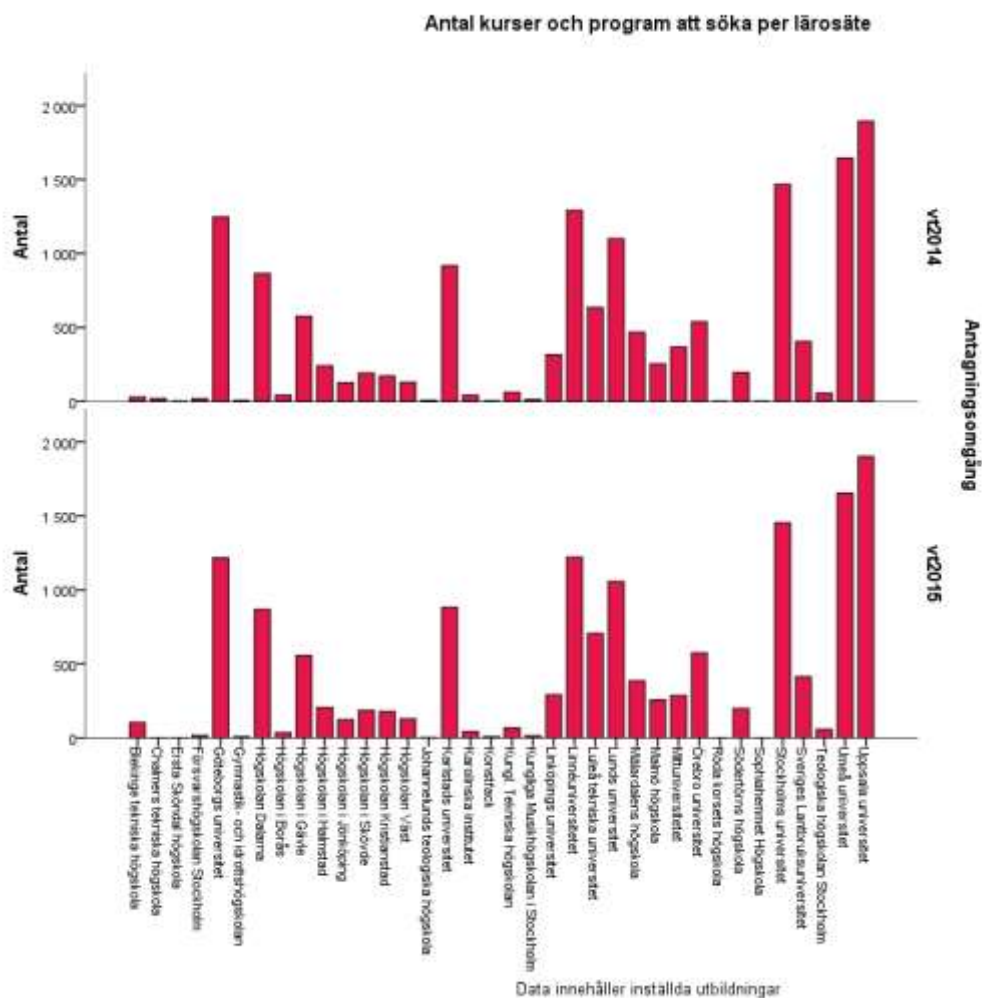
Figur 3

Antal utbildningar med förstahandssökande uppdelat på program och kurser



Kurser respektive program per lärosäte sista anmälningssdag vt 2014 och vt 2015

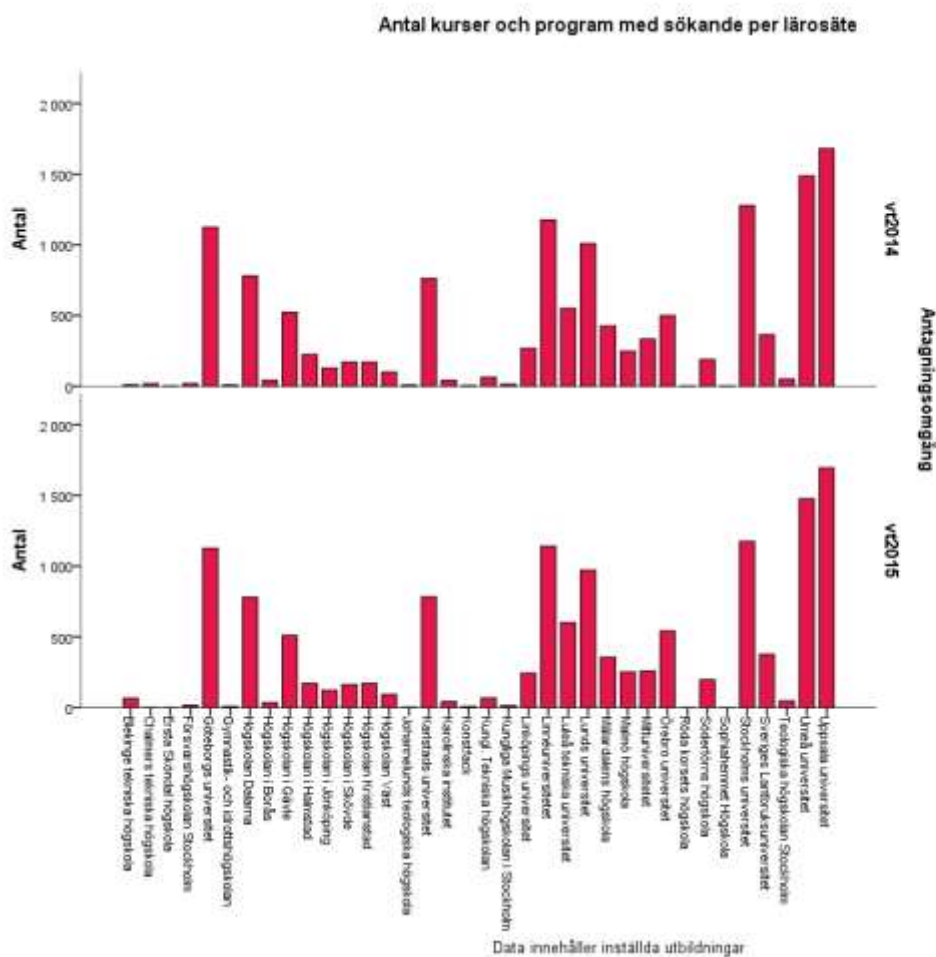
Figur 4



Det var sammantaget knappt två procent färre utbildningar som erbjöds vid sista anmälningssdag vt 2015 än vid sista anmälningssdag vt 2014, 15 107 respektive 15 354 (figur 4). Av all utbildning som erbjöds vid sista anmälningssdag vt 2015 utgjorde kurser 96 procent och program följaktligen 4 procent. Fördelningen mellan antal program respektive kurser skiljer sig dock åt mellan lärosätena.

Det är Uppsala universitet, Umeå universitet, Stockholms universitet, Linnéuniversitetet, Göteborgs universitet och Lunds universitet som har det största antalet program och kurser att söka. Dessa sex lärosäten erbjöd över 55 procent av alla sökbara kurser och program vid sista anmälningssdag vt 2015.

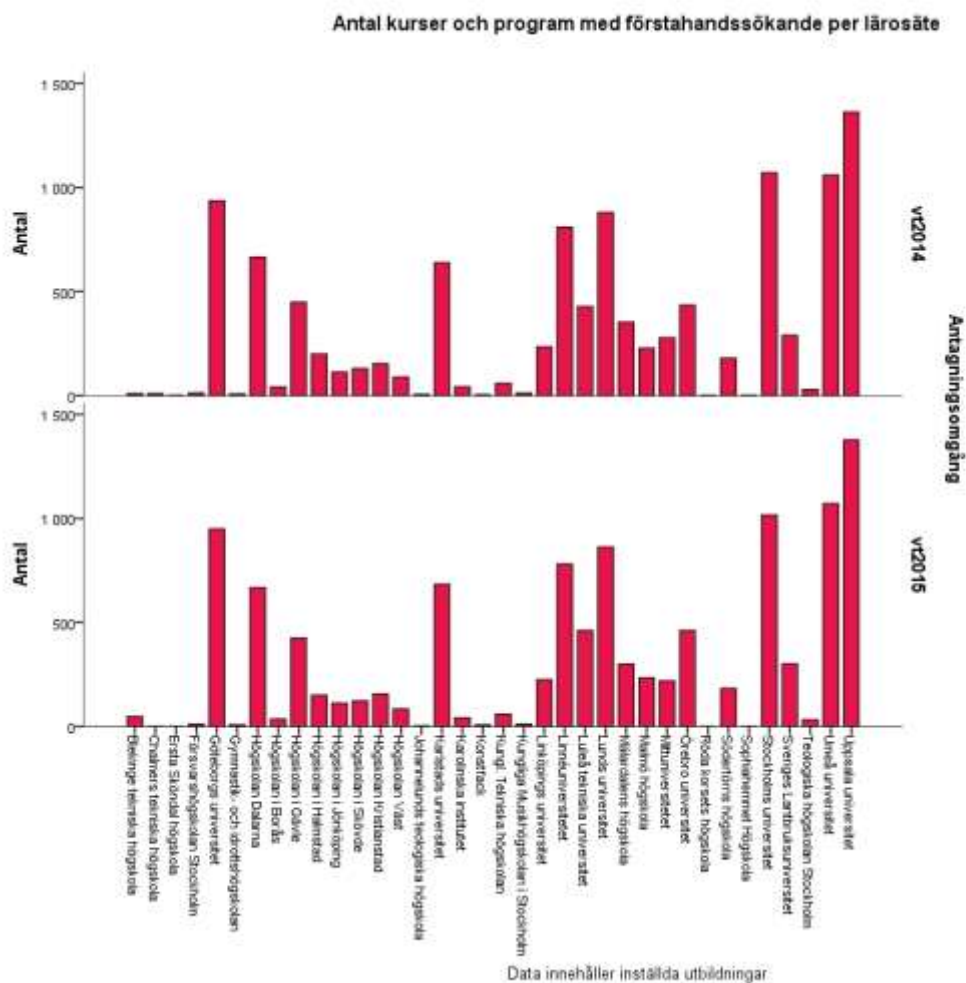
Figur 5



Vissa utbildningar som erbjuds har inga sökande. Det är därför färre utbildningar som har sökande än vad som erbjuds. Sammantaget var det knappt två procent färre utbildningar med sökande vid sista anmälningssdag vt 2015 än vid sista anmälningssdag vt 2014, 13 519 respektive 13 751 (figur 5). Det var alltså cirka 1 600 erbjudna utbildningar som inte hade några sökande vid sista anmälningssdag, både vt 2014 och vt 2015.

Av all utbildning med sökande vid sista anmälningssdag vt 2015 utgjorde kurser 96 procent och program följaktligen 4 procent. Fördelningen mellan antal program respektive kurser med sökande skiljer sig dock åt mellan lärosätena, men det var återigen Uppsala universitet, Umeå universitet, Stockholms universitet, Linnéuniversitetet, Göteborgs universitet och Lunds universitet som hade det största antalet program och kurser med sökande. Dessa sex lärosäten hade över 55 procent av alla kurser och program med sökande vid sista anmälningssdag vt 2015.

Figur 6



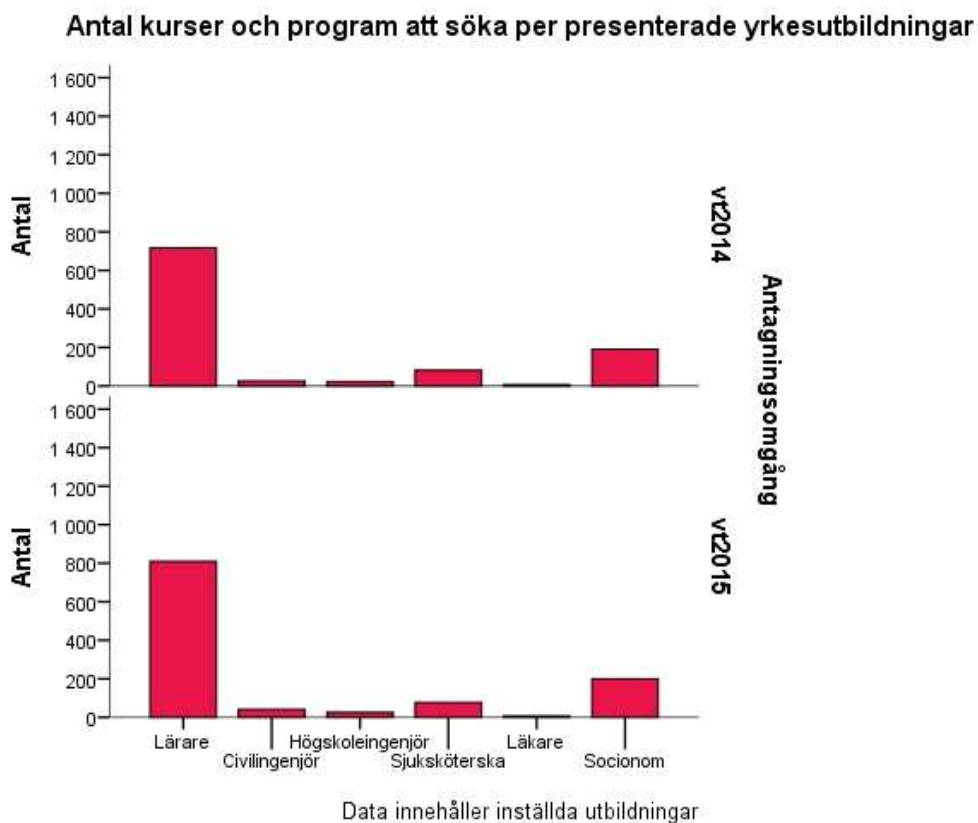
Vissa utbildningar har enbart sökande som inte sökt utbildningen som sitt förstahandsval. Utbildningen ses av de sökande som ett lägre prioriterat studiealternativ, alternativt utgörs av kortare kurser som inte rangordnats som högst prioriterat av de sökande just på grund av att de är korta. Det är därför färre utbildningar som har förstahandssökande än utbildningar som har sökande. Sammantaget var det knappt en procent färre utbildningar med förstahandssökande vid sista anmälningdag vt 2015 än vid sista anmälningdag vt 2014, 11 110 respektive 11 209 (figur 6). Det var alltså cirka 2 400 utbildningar som enbart hade sökande som inte var förstahandssökande vid sista anmälningdag vt 2015. Vt 2014 var motsvarande antal utbildningar drygt 2 500.

Av all utbildning med förstahandssökande vid sista anmälningdag vt 2015 utgjorde kurser 95 procent och program följaktligen 5 procent. Fördelningen mellan antal program respektive kurser med förstahandssökande skiljer sig dock åt mellan lärosätena, men det var återigen Uppsala universitet, Umeå universitet, Stockholms universitet, Linnéuniversitetet, Göteborgs universitet och Lunds universitet som hade det största antalet program och kurser med förstahandssökande. Dessa sex lärosäten hade 55 procent av alla kurser och program med förstahandssökande vid sista anmälningdag vt 2015.

Kurser och program per presenterad utbildning som leder till yrkesexamina sista anmälningssdag vt 2014 och vt 2015

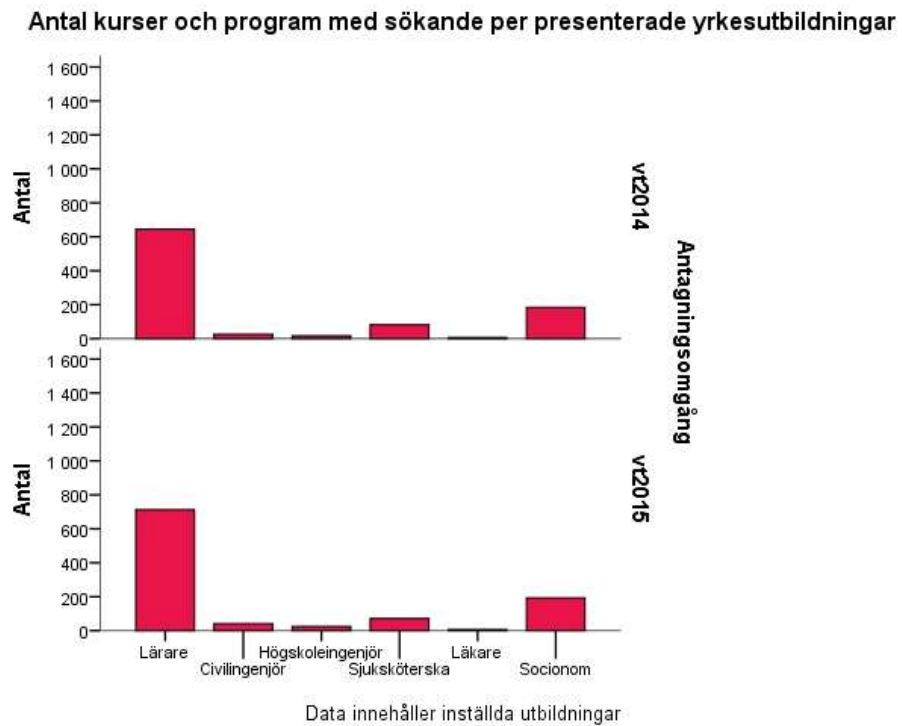
Här redovisas antalet program och kurser inom några utbildningar som leder till yrkesexamina. Först redovisas utbudet av program och kurser, därefter program och kurser med sökande och sist program och kurser med förstahandssökande.

Figur 7



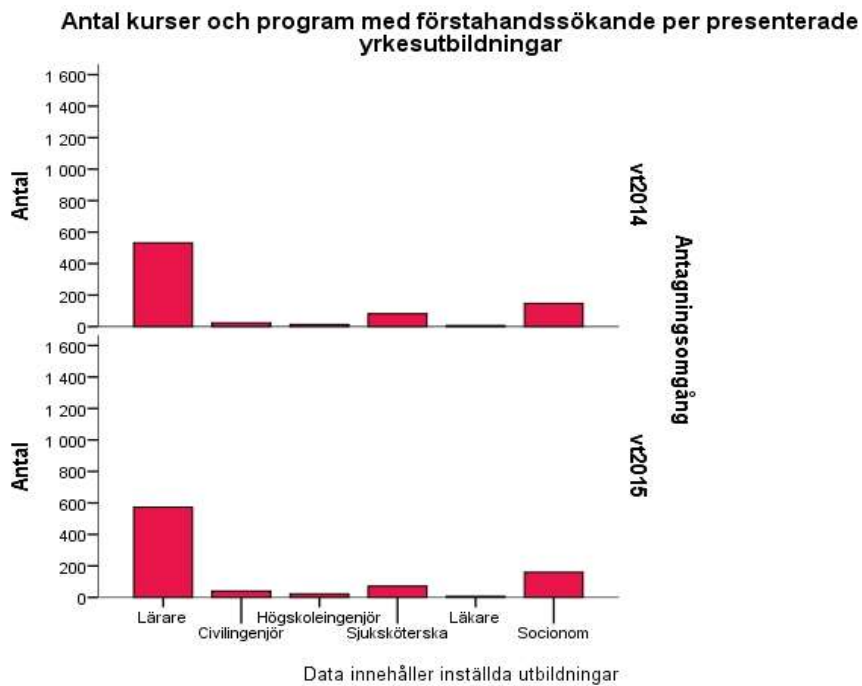
En ökning av program och kurser (framförallt kurser inom program) vid sista anmälningssdag vt 2015 kan ses för civilingenjörsutbildningar med närmare 60 procent (figur 7). För övriga utbildningar har det skett procentuellt sett mindre ökning, om än i absoluta tal omfattande sådana, som till exempel en ökning med 14 lärarprogram. För sjuksköterskeutbildningen har det skett en minskning med sju program.

Figur 8



Trenden är densamma även för program och kurser med sökande vid sista anmälningsdag vt 2015, där en ökning på närmare 60 procent kan ses för civilingenjörsutbildningar, främst kurser inom civilingenjörsprogram (figur 8). För lärarutbildningen har antalet program med sökande ökat med 8 stycken, från vt 2014 till vt 2015.

Figur 9



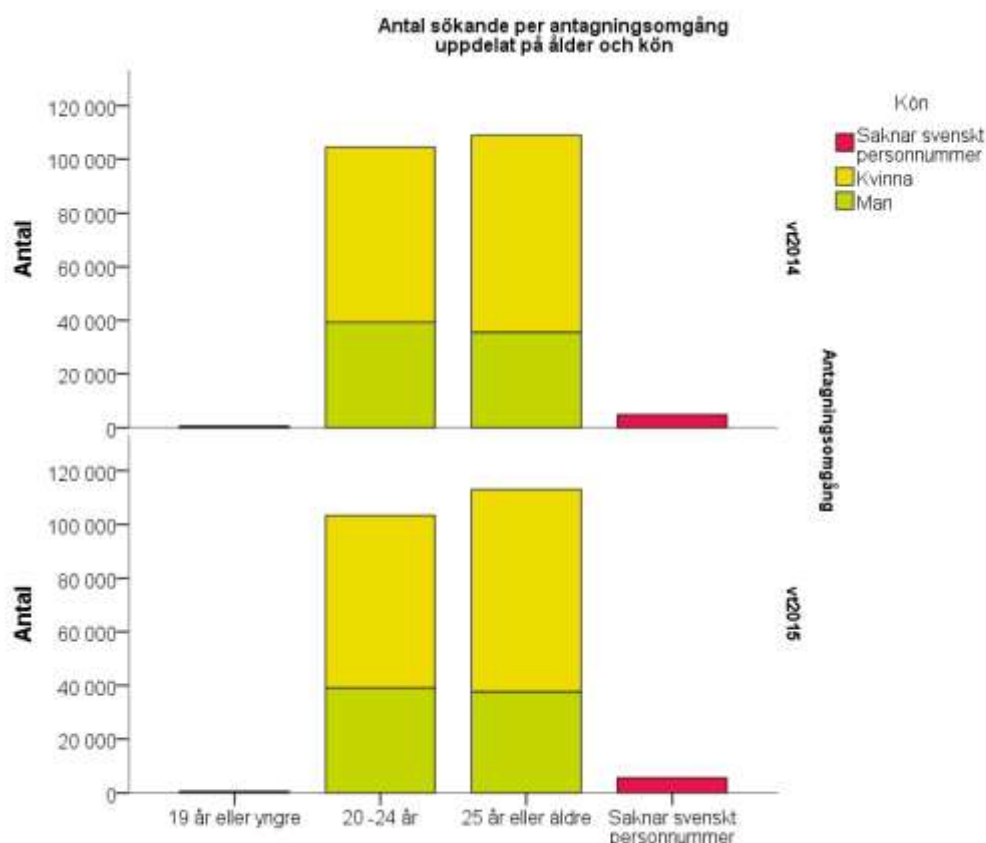
När det gäller program och kurser med förstahandssökande vid sista anmälningdag vt 2015, ser förändringen likadan ut som för program och kurser med sökande och en ökning på närmare 70 procent kan ses för civilingenjörsutbildningar, främst kurser inom civilingenjörsprogram (figur 9). För lärarutbildningen har antalet program med sökande ökat med 13 stycken, från vt 2014 till vt 2015.

Statistik på individnivå

Antal sökande per kön och ålder sista anmälningssdag vt 2014 och vt 2015

Totalt sett var det 222 293 personer som sökte en eller flera utbildningar vid sista anmälningssdag i den nationella antagningsomgången vt 2015, att jämföra med 218 862 personer vt 2014. Det motsvarar en ökning på drygt 1,5 procent. Antalet kvinnor som sökte vt 2015 var 139 962 och män 76 717. Motsvarande siffror för vt 2014 är 139 061 kvinnor och 74 914 män. När det gäller fördelningen per ålderskategori var det vt 2015 469 sökande som var 19 år eller yngre, 103 248 som var mellan 20-25 år och 112 962 som var 25 år eller äldre. Motsvarande siffror för vt 2014 är 570 sökande 19 år eller yngre, 104 471 20-24 år och 108 934 var 25 år eller äldre.

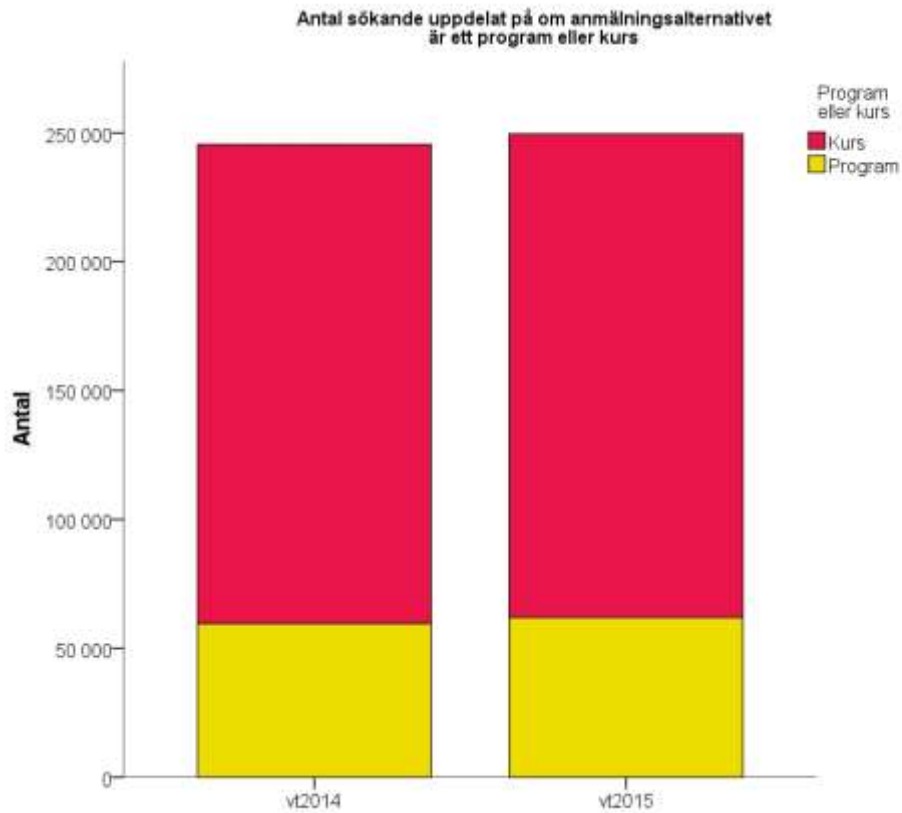
Figur 10



Proportionerna mellan kvinnor och män har inte förändrats från vt 2014 till vt 2015 (figur 10). När det gäller fördelningen utifrån ålderskategorier har det skett en liten minskning av andelarna i de två yngsta ålderskategorierna och en viss ökning av andelen i den äldsta gruppen.

Antal sökande per program och kurser sista anmälningssdag vt 2014 och vt 2015

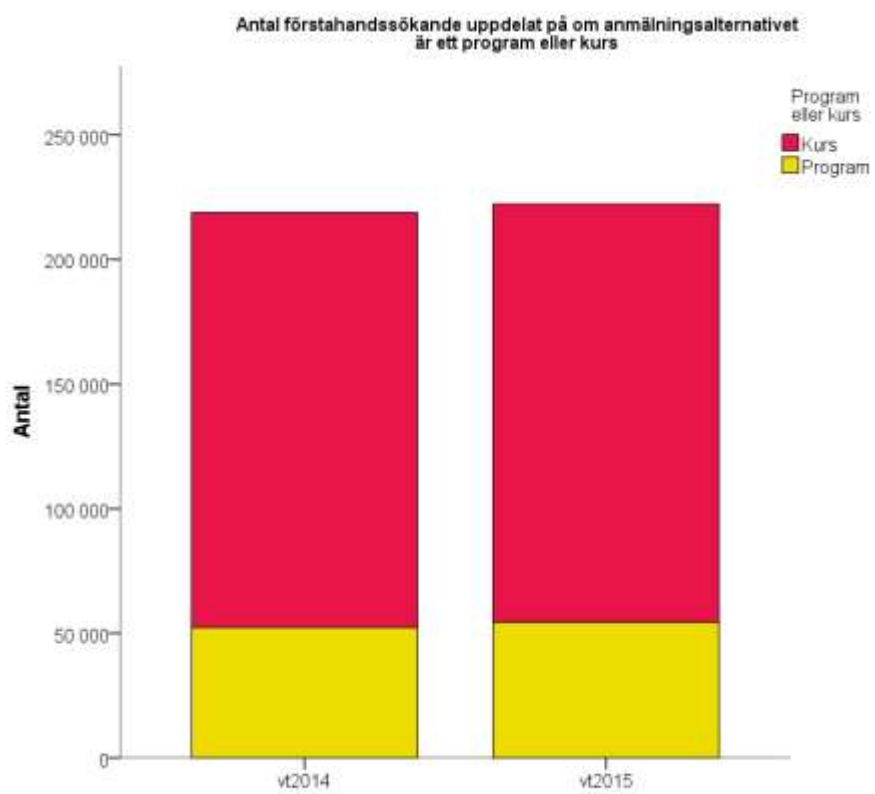
Figur 11



Kommentar 1. En sökande kan förekomma som sökande till såväl kurser som program.

Fördelningen mellan totalt antal sökande till program och kurser var i det närmaste identisk vt 2014 och vt 2015, där ungefär tre fjärdedelar av alla sökande sökte kurser och resten program (figur 11).

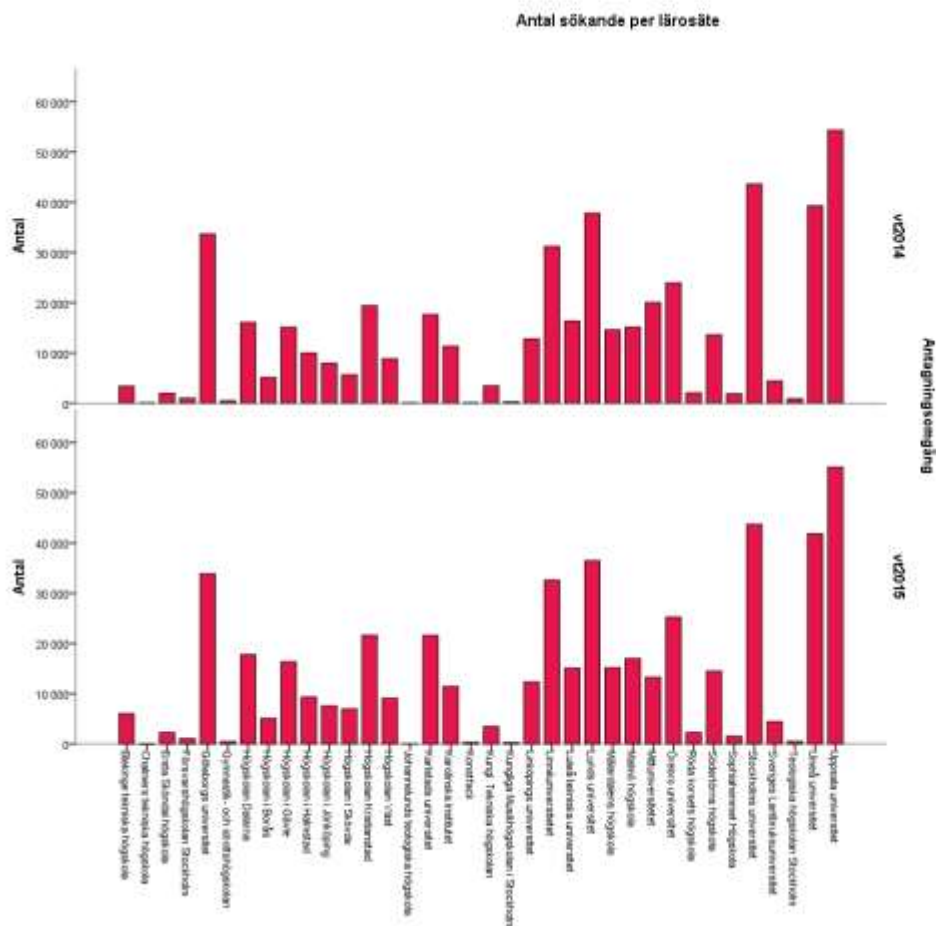
Figur 12



När det gäller förstahandssökande var det något fler vt 2015 än vt 2014 som sökte till program (figur 12).

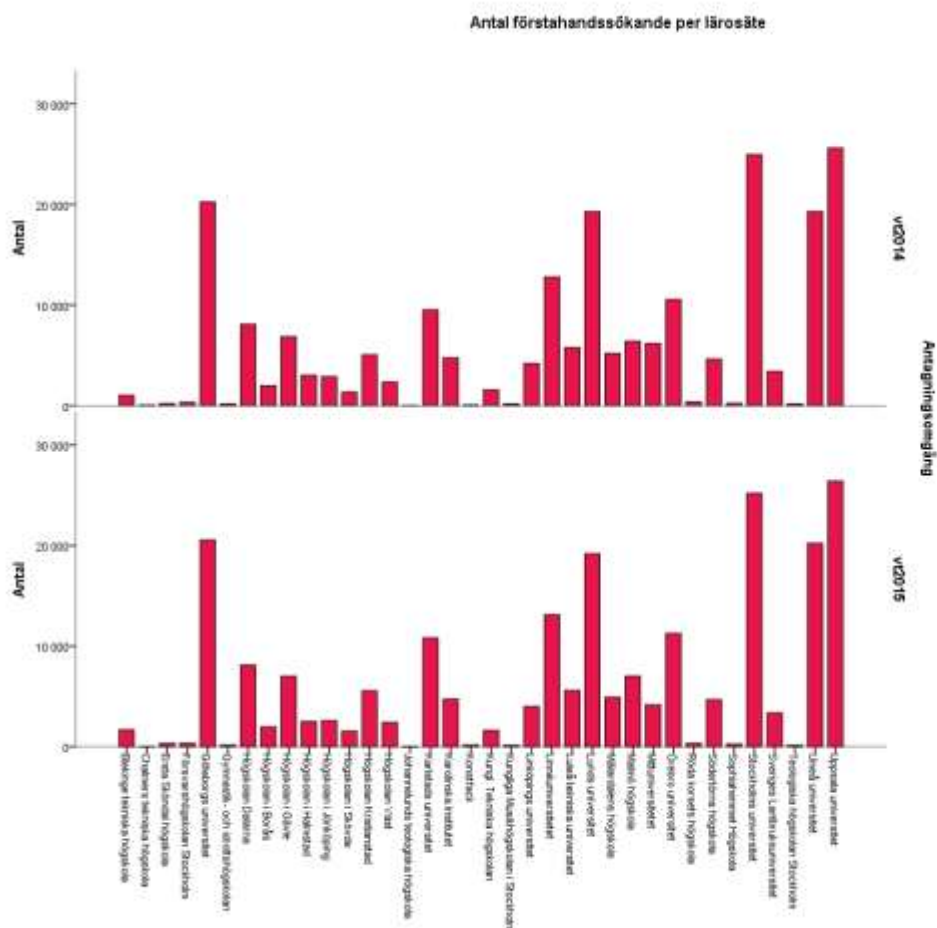
Sökande per lärosäte sista anmälningdag vt 2014 och vt 2015

Figur 13



Uppsala universitet har flest totalt antal sökande vt 2015, följt av Stockholms universitet, Umeå universitet och Lunds universitet (figur 13). Den högsta procentuella ökningen står Konstfack för, som ökat med närmare 300 procent sedan vt 2014. Ökningen förklaras av att de ökat sitt utbildningsutbud kraftigt (från 3 till 8 utbildningsalternativ), alternativt att en större del av deras utbildningsutbud administreras av Universitets- och högskolerådet i år. I faktiskt antal har Karlstads universitet den största ökningen av totalt antal sökande, närmare 4 000 fler, trots att de minskat sitt utbildningsutbud något. Chalmers tekniska högskola har den största relativa minskningen med cirka 50 procent, vilket förklaras av att de minskat sitt utbildningsutbud kraftigt jämfört med vt 2014 eller att de administrerar antagningen till en större del av kurser inom program själva i år. I faktiskt antal har Mittuniversitetet, som har minskat sitt utbildningsutbud med cirka 30 procent, den största minskningen av totalt antal sökande, med närmare 7 000 färre än vt 2014. En del av skillnaden i söktryck mellan lärosätena beror på om lärosätet har prioriterat kurser eller program i sitt utbildningsutbud. Generellt är det viktigt att känna till att specialiserade högskolor sköter en stor del av sin antagning inom program själva, något som medför att UHR inte har tillgång till den antagningsstatistiken.

Figur 14

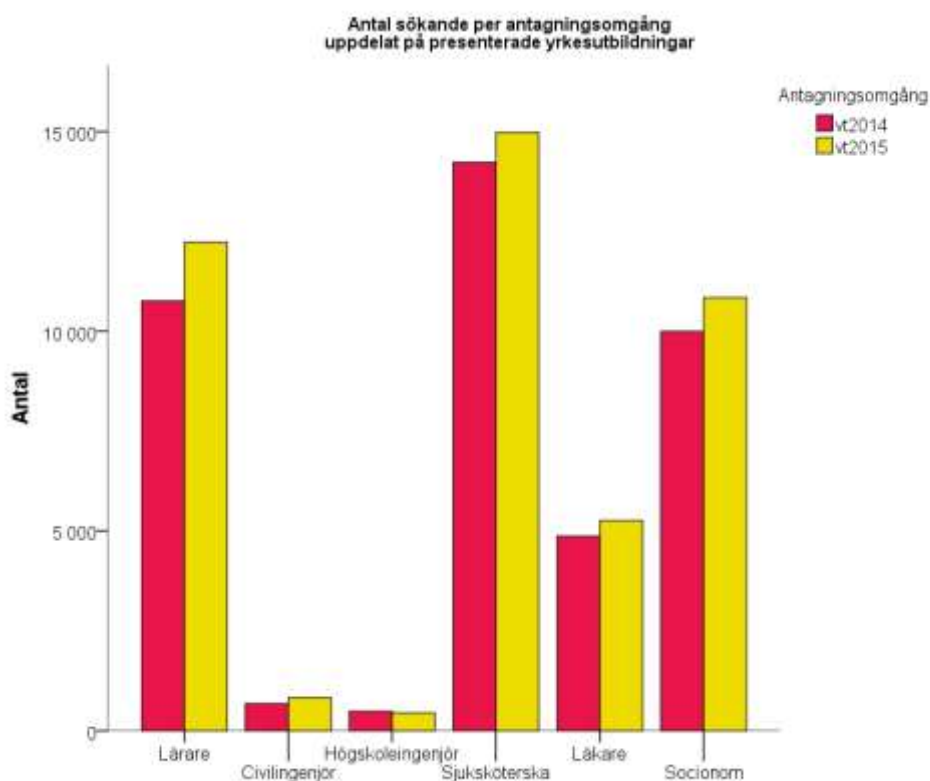


När det gäller förstahandssökande vt 2015 är det Uppsala universitet som har flest sökande, följt av Stockholms universitet, Göteborgs universitet och Umeå universitet (figur 14). Den högsta procentuella ökningen står Konstfack för, som ökat med 200 procent sedan vt 2014, se förklaring i stycket ovan. I faktiskt antal har Karlstads universitet den största ökningen av förstahandssökande, drygt 1 300 fler, trots att de minskat sitt utbildningsutbud. Chalmers tekniska högskola har den största relativa minskningen med cirka 50 procent. I faktiskt antal har Mittuniversitetet den största minskningen av förstahandssökande, mer än 2 000 färre vt 2015 än vt 2014.

Sökande per presenterad utbildning som leder till yrkesexamina sista anmälningdag vt 2014 och vt 2015

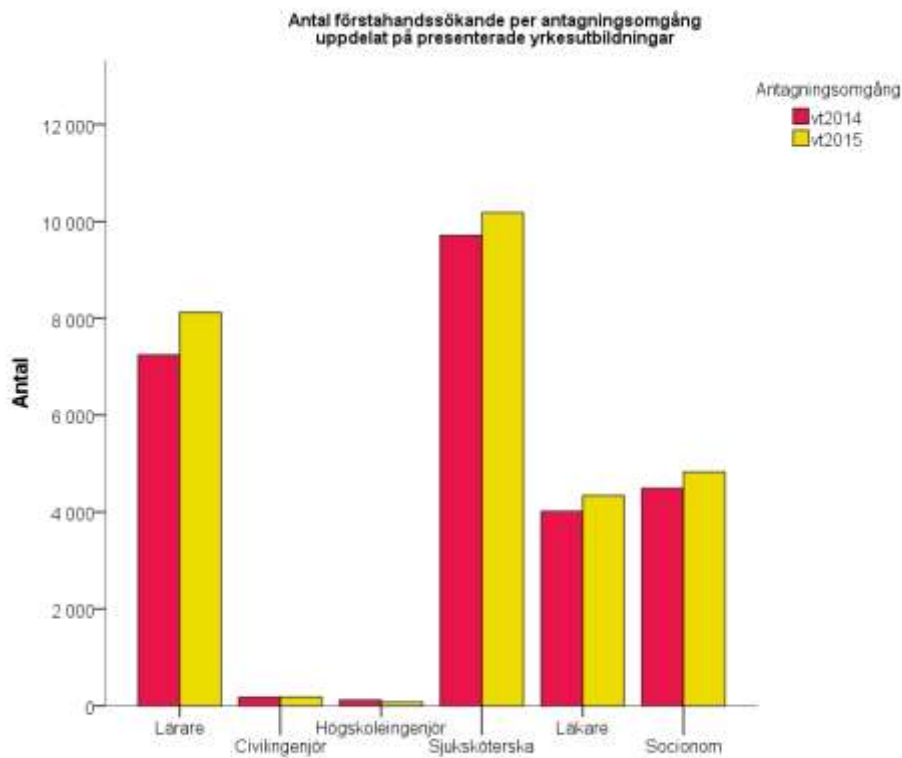
Här redovisas antalet sökande vid sista anmälningdag vt 2014 och vt 2015 till några av de programutbildningar som leder till yrkesexamina, däribland lärar- och förskolläraryt utbildningar.

Figur 15



Det totala antalet sökande individer har ökat till samtliga presenterade programutbildningar som leder till yrkesexamina vid sista anmälningdag vt 2015 (figur 15). Vt 2015 var det 12 230 sökande till förskolläraryt- och lärarutbildningar, 830 sökande till civilingenjörsutbildningar, 448 sökande till högskoleingenjörsutbildningar, 14 977 sökande till sjuksköterskeutbildningar, 5 265 sökande till läkarutbildningar och 10 845 sökande till socionomutbildningar. Motsvarande antal sökande var vt 2014 10 760 till förskolläraryt- och lärarutbildningar, 681 till civilingenjörsutbildningar, 488 till högskoleingenjörsutbildningar, 14 227 till sjuksköterskeutbildningar, 4 870 till läkarutbildningar och 10 000 sökande till socionomutbildningar. Den procentuella ökningen jämfört med vt 2014 är störst för civilingenjörsutbildningar, 22 procent, följt av lärar- och förskolläraryt utbildning, 14 procent. I absoluta tal är ökningen till lärar- och förskolläraryt utbildning allra störst, med närmare 1 500 fler individer än förra vårterminen som sökt till vt 2015.

Figur 16



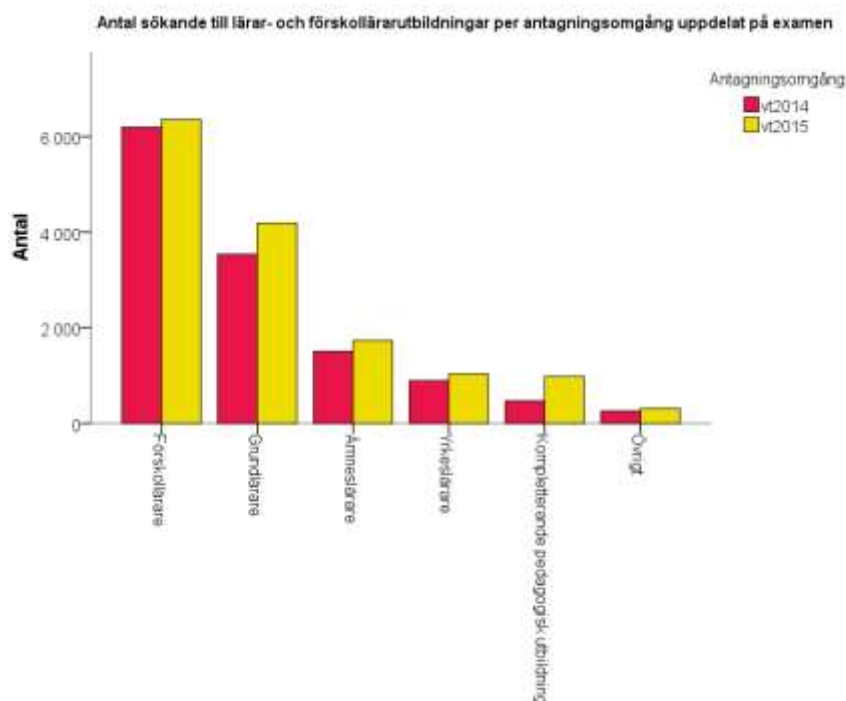
Även när det gäller antalet förstahandssökande till utbildningar som leder till yrkesexamina är det en ökning jämfört med vt 2014 (figur 16). Vt 2015 var det 8 123 individer som sökte i första hand till förskolläro- och lärarutbildningar, 182 till civilingenjörsutbildningar, 75 till högskoleingenjörsutbildningar, 10 180 till sjuksköterskeutbildningar, 4 339 till läkarutbildningar och 4 822 till socionomutbildningar. Motsvarande antal var vt 2014 7 243 till förskolläro- och lärarutbildningar, 175 till civilingenjörsutbildningar, 117 till högskoleingenjörsutbildningar, 9 709 till sjuksköterskeutbildningar, 4 014 till läkarutbildningar och 4 488 till socionomutbildningar. Den procentuella ökningen jämfört med vt 2014 är störst för civilingenjörsutbildningar, 22 procent, följt av läro- och förskolläro-utbildning, 14 procent. I absoluta tal är ökningen till läro- och förskolläro-utbildning allra störst, med närmare 1 500 fler individer än förra vårterminen som sökt till vt 2015. Antalet förstahandssökande har därmed ökat med 12 procent till läro- och förskolläro-utbildning och med åtta procent till läkarutbildning. Även när det gäller förstahandssökande är i absoluta tal ökningen till läro- och förskolläro-utbildning allra störst, med närmare 900 fler individer än förra vårterminen.

Antal sökande till lärar- och förskollärarytbildningar vt 2014 och vt 2015

Antalet sökande till lärar- och förskollärarytbildning har redovisats tidigare i rapporten, utan uppdelning på kategori av lärarytbildning. Här redovisas antalet sökande uppdelat utifrån vilken kategori av lärar- och förskollärarytbildning det handlar om, både totalt antal sökande och förstahandssökande.

Sökande till lärar- och förskollärarytbildningar uppdelat på examen vt 2014 och vt 2015

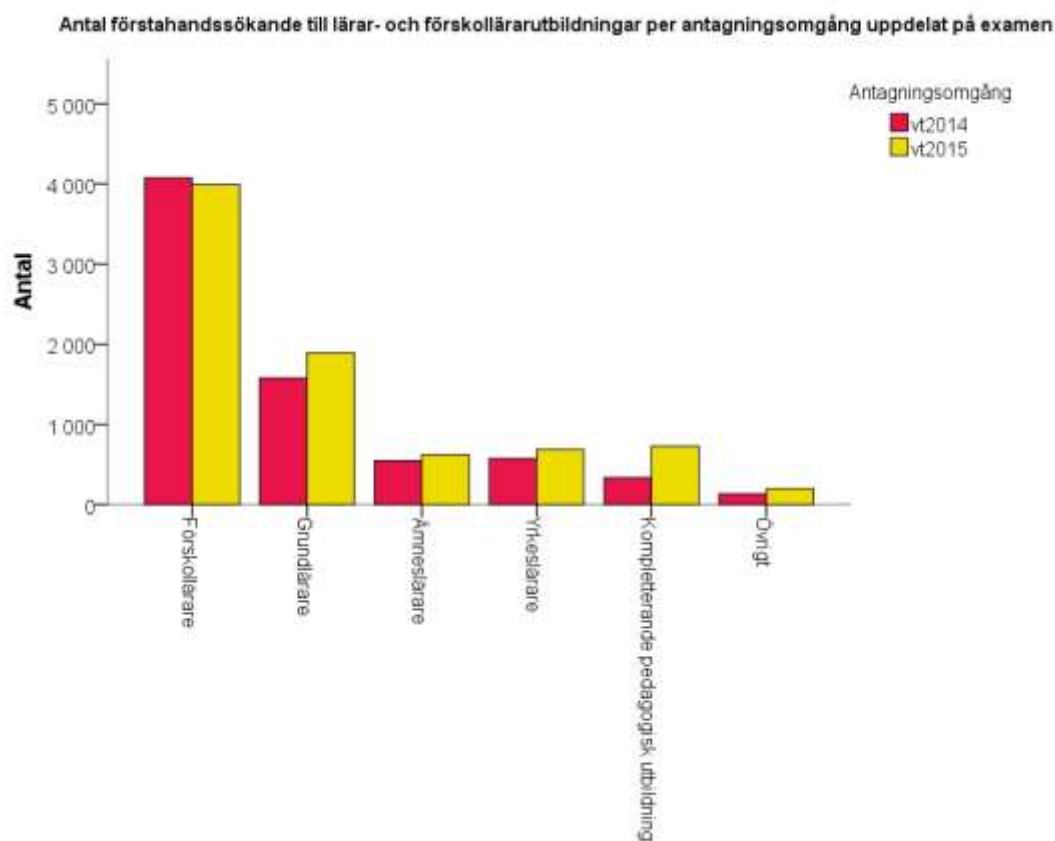
Figur 17



Ökningen av det totala antalet sökande till lärar- och förskollärarytbildningar är stor för flera kategorier av lärarytbildningar (figur 17). Ökningen av sökande till kompletterande pedagogisk utbildning är mer än 100 procent, till grundlärarytbildning 18 procent, till yrkeslärarytbildning 16 procent och till ämneslärarytbildning 15 procent. Ökning av sökande till kompletterande pedagogisk utbildning och grundlärarytbildning följer ökningen av utbildningsutbudet sedan förra vårterminen. Utbildningsutbudet av yrkeslärarytbildningar är oförändrat och utbudet för ämneslärarytbildningar har minskat, ändå ökar antalet sökande till dessa utbildningar. Kompletterande pedagogisk utbildning vänder sig till personer som redan har

ämneskompetensen men som saknar den pedagogiska utbildning som behövs för att bli lärare. Ökningen i absoluta tal är störst för grundlärarutbildning med cirka 650 fler sökande och därefter följer kompletterande pedagogisk utbildning, med mer än 500 fler sökande vt 2015 än vt 2014.

Figur 18

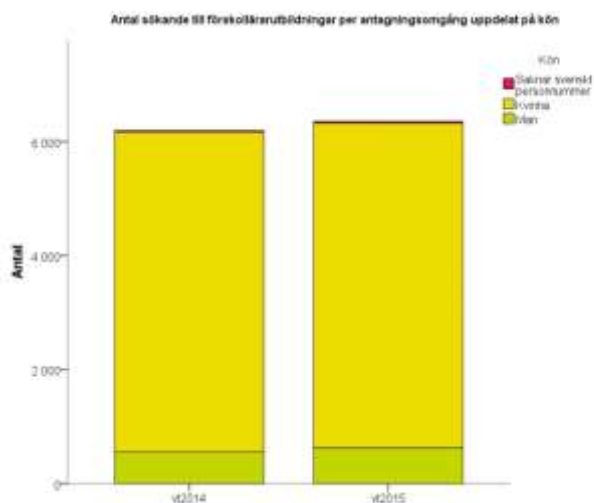


Kommentar 2. Övrigt står för lärarutbildningar som inte kan kategoriseras som förskollärare, grundlärare etc.

Antalet förstahandssökande till de olika kategorierna av lärarutbildningar har ökat till alla kategorier med undantag av förskollärarytbildningen, där en minskning på två procent har ägt rum (figur 18). Ökningarna av antalet förstahandssökande är cirka 120 procent när det gäller kompletterande pedagogisk utbildning, 20 procent när det gäller grundlärar- och yrkeslärarutbildning samt 14 procent när det gäller ämneslärarutbildning. I absoluta tal är ökningen störst till kompletterande pedagogisk utbildning, med nästan 400 fler förstahandssökande, följt av grundlärarutbildning med strax över 300 fler förstahandssökande, därefter yrkeslärarutbildning med mer än 100 fler förstahandssökande vt 2015 än vt 2014.

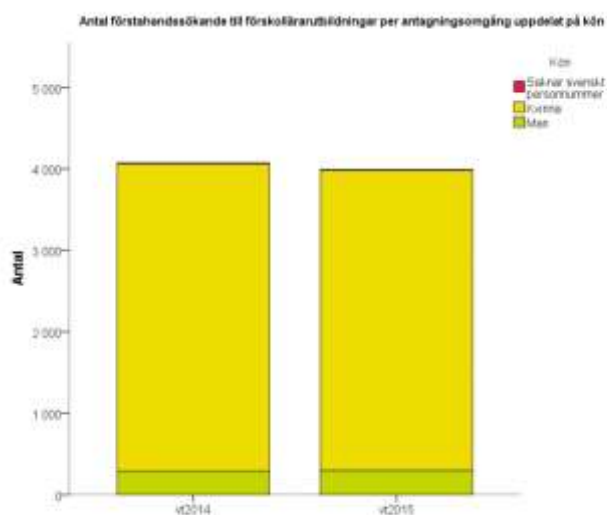
Sökande till förskolläraryr utbildningar uppdelat på kön vt 2014 och vt 2015

Figur 19



Totalt antal sökande har ökat marginellt till förskolläraryr utbildningen vt 2015, jämfört med vt 2014, i absoluta tal med drygt 150 sökande (figur 19). Andelen män bland de sökande till förskolläraryr utbildningen har ökat med 13 procent, vilket i absoluta tal motsvarar en ökning med 74 sökande.

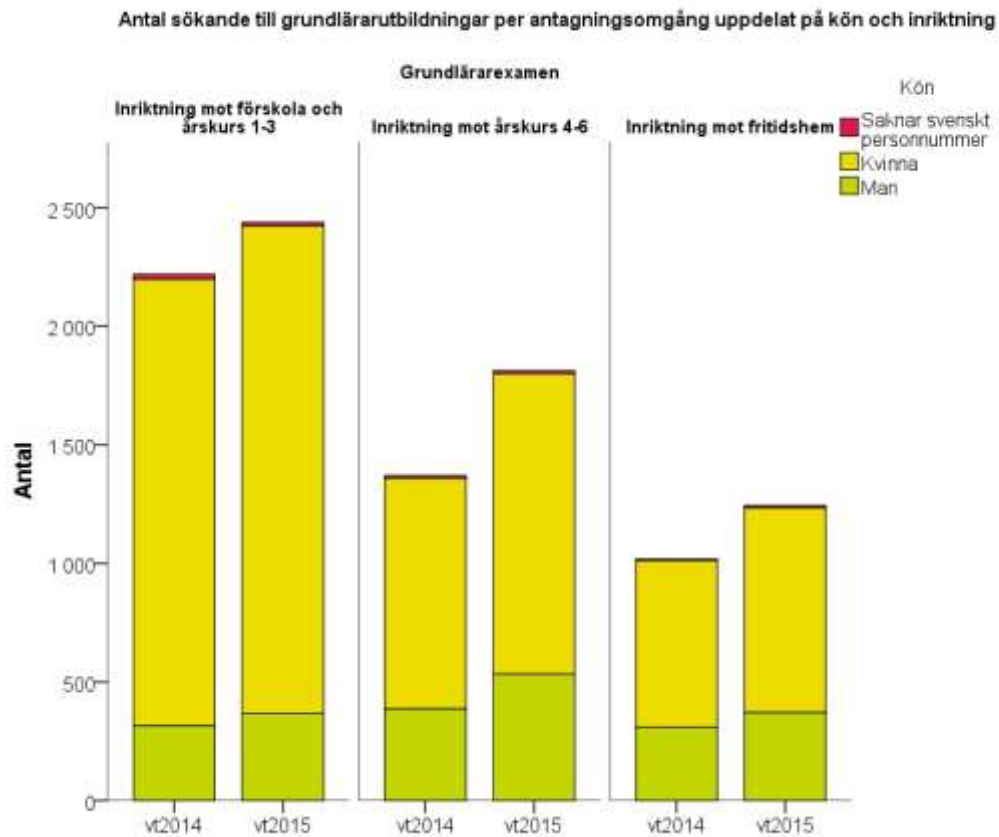
Figur 20



När det gäller förstahandssökande till förskolläraryr utbildningen vt 2015 har det skett en smärre minskning av kvinnliga förstahandssökande, i absoluta tal en minskning med 88 sökande (figur 20). Andelen män av de som sökt förskolläraryr utbildning i första hand vt 2015 har ökat med två procentenheter, vilket i absoluta tal motsvarar en ökning med sju sökande.

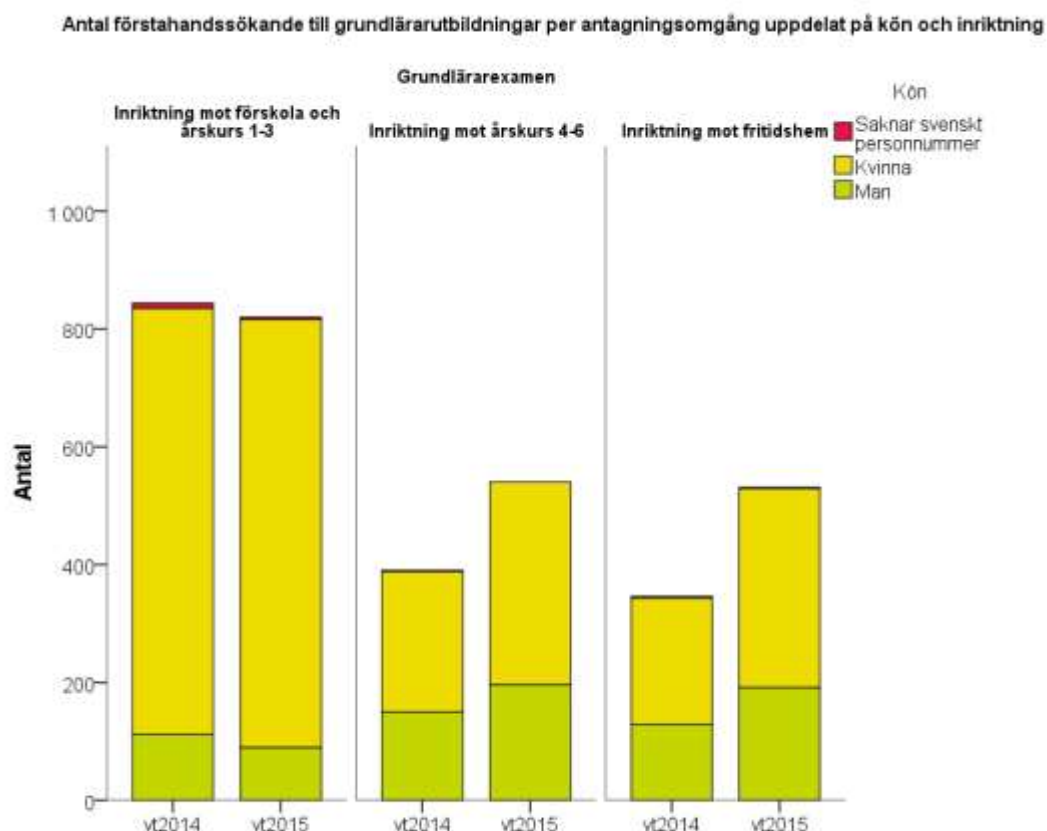
Sökande till grundlärarutbildningar uppdelat på kön och inriktning vt 2014 och vt 2015

Figur 21



Antalet sökande har ökat till samtliga inriktningar på grundlärarutbildningarna, med som lägst 10 procent till inriktningen mot förskola och årskurs 1-3 och som högst med 32 procent till inriktningen mot årskurs 4-6 (figur 21). I absoluta tal är ökningen störst till inriktningen mot årskurs 4-6, med närmare 450 fler sökande vt 2015 än vt 2014. Andelen män av de som sökt grundlärarutbildningar i första hand har ökat med knappt en procentenhet, totalt sett.

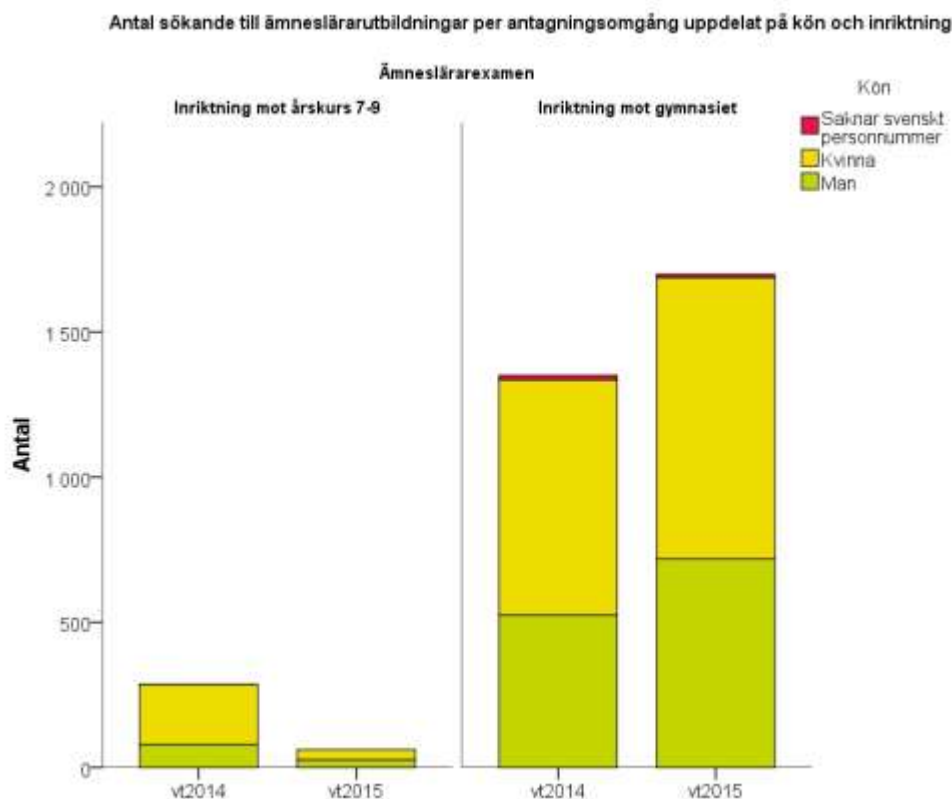
Figur 22



Antalet förstahandssökande till grundläraresexamen har ökat inom samtliga nivåer med undantag av inriktning mot förskola och årskurs 1-3, där en minskning på tre procent har ägt rum. För övriga inriktningar har en ökning skett med strax över 50 procent till inriktning mot fritidshem och med nästan 10 procent till grundläraresexamen inriktning mot årskurs 4-6 (figur 22). I absoluta tal motsvarar dessa ökning 185 respektive 150 personer. När det gäller förstahandssökande till grundläraresexamen, till skillnad från totalt antal sökande till grundläraresexamen, har andelen män minskat med 1-2 procentenheter till de olika inriktningarna.

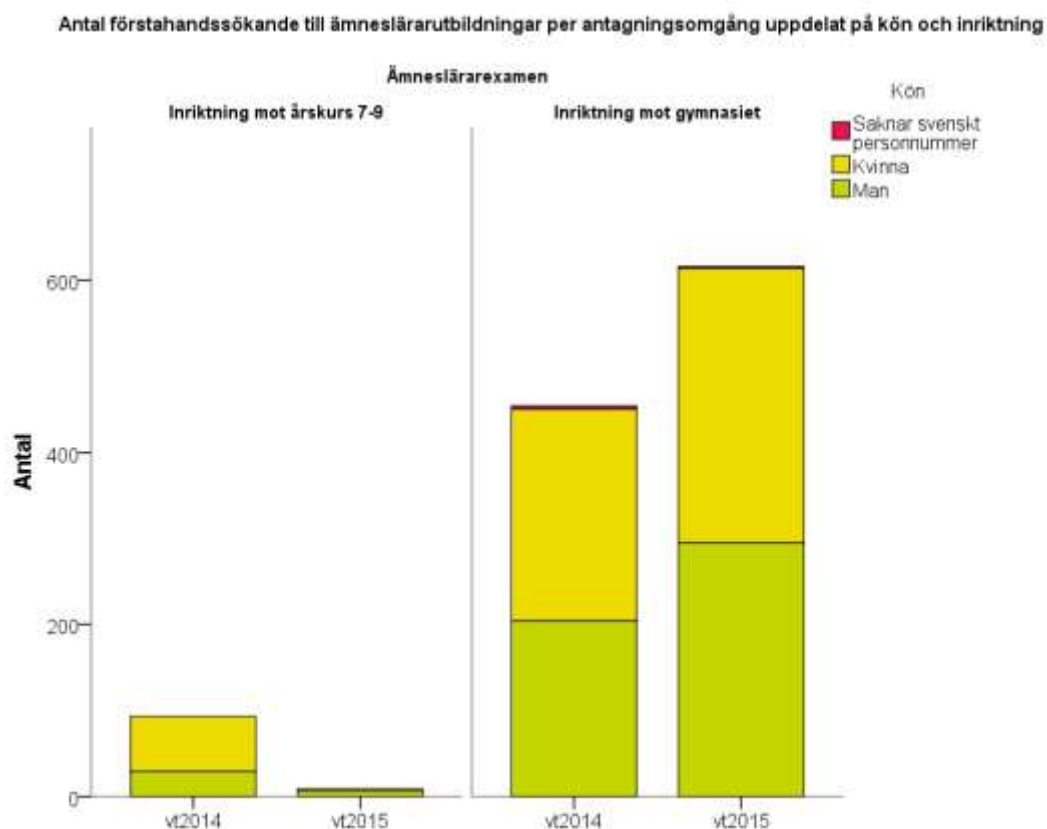
Sökande till ämneslärarutbildningar uppdelat på kön och inriktning vt 2014 och vt 2015

Figur 23



Totalt antal sökande till ämneslärarutbildningen har ökat med drygt 25 procent till inriktning mot gymnasiet men minskat med närmare 80 procent till inriktning mot årskurs 7-9 vt 2015 jämfört med vt 2014 (figur 23). Dessa förändringar motsvarar närmare 350 respektive drygt 200 sökande. Minskningen av antalet sökande till ämneslärarutbildningen med inriktning mot årskurs 7-9 beror sannolikt på att den utbildningen enbart ger möjlighet att undervisa på högstadiet, under det att inriktningen mot gymnasieskolan i de flesta fall ger möjlighet att undervisa såväl på gymnasiet som på högstadiet. Andelen män av de som sökt till ämneslärarutbildningar har ökat med cirka fem procentenheter, vilket motsvarar 140 personer.

Figur 24



När det gäller de som sökt ämneslärarutbildning som sitt förstahandsval är minskningen till inriktningen mot årskurs 7-9 90 procent och ökningen till inriktningen mot gymnasieskolan drygt 35 procent. Det motsvarar en minskning med 84 individer och en ökning med 162 individer (figur 24). Andelen män av de som sökt ämneslärarutbildning i första hand har ökat med närmare sex procentenheter, vilket motsvarar närmare 70 individer.

I redovisningen av vilka ämnen som förstahandssökande till ämneslärarutbildningen med inriktning mot årskurs 7-9 och mot gymnasieskolan har sökt är det viktigt att känna till att en individ kan söka flera ämnen i första hand genom att en utbildning kan innehålla fler än ett ämne, vilket gör att utbildningen räknas till båda. Därmed räknas de som sökt de utbildningarna två gånger, vilket i sin tur leder till att en summering av antalet i tabell två och fyra inte överensstämmer med antalet ämneslärare i figur 24. Därför är antalet förstahandssökande i just denna redovisning således inte detsamma som antal individer. I varje cell i tabell två och fyra är dock antalet sökande lika med antalet individer. Observera att en individ sedan tidigare kan ha en ämneskompetens och därmed få ut en examen som inbegriper det ämnet utan att finnas med i stapeln över hur många som har sökt ett visst ämne.

Tabell 1. Totalt antal sökande till ämneslärare årskurs 7-9 uppdelat per ämne vt 2015

		Antagningsomgång			
		vt2014		vt2015	
		Antal	Andel	Antal	Andel
Bild	0	0,0 %	0	0,0 %	
Biologi	15	5,8 %	19	30,6 %	
Engelska	103	39,8 %	0	0,0 %	
Franska	0	0,0 %	0	0,0 %	
Fysik	0	0,0 %	0	0,0 %	
Geografi	141	54,4 %	0	0,0 %	
Hem- och konsumentkunskap	0	0,0 %	0	0,0 %	
Historia	94	36,3 %	0	0,0 %	
Idrott	0	0,0 %	0	0,0 %	
Kemi	0	0,0 %	0	0,0 %	
Matematik	37	14,3 %	43	69,4 %	
Modersmål	0	0,0 %	0	0,0 %	
Musik	0	0,0 %	0	0,0 %	
Religion	117	45,2 %	0	0,0 %	
Samhällskunskap	0	0,0 %	0	0,0 %	
Slöjd	0	0,0 %	0	0,0 %	
Spanska	0	0,0 %	0	0,0 %	
Svenska	35	13,5 %	0	0,0 %	
Svenska som andraspråk	115	44,4 %	0	0,0 %	
Teckenspråk	0	0,0 %	0	0,0 %	
Teknik	0	0,0 %	0	0,0 %	
Tyska	0	0,0 %	0	0,0 %	
Totalt	259	100,0 %	62	100,0 %	

Totalt antal sökande till ämneslärarutbildning med inriktning mot årskurs 7-9 har minskat inom flera ämnen men ökat inom andra (tabell 1). Minskningarna förklaras i de flesta fall av att vissa utbildningar inte ges vt 2015.

Tabell 2. Antal förstahandssökande till ämneslärare årskurs 7-9 uppdelat per ämne vt 2015

Totalt antal förstahandssökande till ämneslärarutbildningar per ämne årskurs 7-9

	Antagningsomgång			
	vt2014		vt2015	
	Antal	Andel	Antal	Andel
Bild	0	0,0%	0	0,0 %
Biologi	3	4,2 %	0	0,0 %
Engelska	35	48,6 %	0	0,0 %
Franska	0	0,0 %	0	0,0 %
Fysik	0	0,0 %	0	0,0 %
Geografi	34	47,2 %	0	0,0 %
Hem och konsumentkunskap	0	0,0 %	0	0,0 %
Historia	23	31,9 %	0	0,0 %
Idrott	0	0,0 %	0	0,0 %
Kemi	0	0,0 %	0	0,0 %
Matematik	17	23,6 %	9	100,0 %
Modersmål	0	0,0 %	0	0,0 %
Musik	0	0,0 %	0	0,0 %
Religion	27	37,5 %	0	0,0 %
Samhällskunskap	0	0,0 %	0	0,0 %
Slöjd	0	0,0 %	0	0,0 %
Spanska	0	0,0 %	0	0,0 %
Svenska	9	12,5 %	0	0,0 %
Svenska som andraspråk	37	51,4 %	0	0,0 %
Teckenspråk	0	0,0 %	0	0,0 %
Teknik	0	0,0 %	0	0,0 %
Tyska	0	0,0 %	0	0,0 %
Totalt	72	100,0 %	9	100,0 %

Även förstahandssökande till ämneslärarutbildning med inriktning mot årskurs 7-9 har minskat inom flera ämnen, främst på grund av att vissa utbildningar inte ges vt 2015 (tabell 2). Antalet sökande är totalt sett mycket litet.

Tabell 3. Totalt antal sökande till ämneslärare gymnasieskolan uppdelat per ämne vt 2015

		Antagningsomgång			
		vt2014		vt2015	
		Antal	Andel	Antal	Andel
Bild	0	0,0 %	0	0,0 %	
Biologi	33	2,4 %	42	2,5 %	
Dans	0	0,0 %	0	0,0 %	
Engelska	448	33,2 %	612	36,0 %	
Filosofi	0	0,0 %	0	0,0 %	
Franska	31	2,3 %	34	2,0 %	
Fysik	0	0,0 %	0	0,0 %	
Företagsekonomi	0	0,0 %	0	0,0 %	
Geografi	90	6,7 %	122	7,2 %	
Grekiska	0	0,0 %	0	0,0 %	
Historia	418	30,9 %	513	30,2 %	
Idrott	0	0,0 %	0	0,0 %	
Italienska	9	0,7 %	11	0,6 %	
Juridik	0	0,0 %	0	0,0 %	
Kemi	7	0,5 %	10	0,6 %	
Latin	0	0,0 %	0	0,0 %	
Matematik	68	5,0 %	95	5,6 %	
Musik	0	0,0 %	0	0,0 %	
Naturkunskap	9	0,7 %	16	0,9 %	
Portugisiska	0	0,0 %	0	0,0 %	
Psykologi	0	0,0 %	0	0,0 %	
Religion	344	25,5 %	360	21,2 %	
Samhällskunskap	82	6,1 %	123	7,2 %	
Spanska	63	4,7 %	68	4,0 %	
Svenska	286	21,2 %	382	22,5 %	
Svenska som andraspråk	124	9,2 %	167	9,8 %	
Teater	0	0,0 %	0	0,0 %	
Teckenspråk	0	0,0 %	0	0,0 %	
Teknik	0	0,0 %	0	0,0 %	
Tyska	10	0,7 %	22	1,3 %	
Totalt	1351	100,0 %	1699	100,0 %	

Totalt antal sökande till ämneslärarutbildning med inriktning mot gymnasieskolan har minskat inom flera ämnen men ökat inom andra (tabell 3). Ämnen som hade störst ökning av sökande är engelska, svenska och historia.

Tabell 4. Antal förstahandssökande till ämneslärare gymnasieskolan uppdelat per ämne vt 2015

		Antagningsomgång			
		vt2014		vt2015	
		Antal	Andel	Antal	Andel
Bild	0	0,0 %	0	0,0 %	
Biologi	7	1,5 %	2	0,3 %	
Dans	0	0,0 %	0	0,0 %	
Engelska	171	37,7 %	236	38,3 %	
Filosofi	0	0,0 %	0	0,0 %	
Franska	14	3,1 %	9	1,5 %	
Fysik	0	0,0 %	0	0,0 %	
Företagsekonomi	0	0,0 %	0	0,0 %	
Geografi	27	5,9 %	32	5,2 %	
Grekiska	0	0,0 %	0	0,0 %	
Historia	151	33,3 %	219	35,6 %	
Idrott	0	0,0 %	0	0,0 %	
Italienska	1	0,2 %	1	0,2 %	
Juridik	0	0,0 %	0	0,0 %	
Kemi	1	0,2 %	6	1,0 %	
Latin	0	0,0 %	0	0,0 %	
Matematik	24	5,3 %	28	4,5 %	
Musik	0	0,0 %	0	0,0 %	
Naturkunskap	1	,2 %	1	,2 %	
Portugisiska	0	,0 %	0	0,0 %	
Psykologi	0	0,0 %	0	0,0 %	
Religion	124	27,3 %	151	24,5 %	
Samhällskunskap	16	3,5 %	36	5,8 %	
Spanska	24	5,3 %	23	3,7 %	
Svenska	109	24,0 %	160	26,0 %	
Svenska som andraspråk	38	8,4 %	68	11,0 %	
Teater	0	0,0 %	0	0,0 %	
Teckenspråk	0	0,0 %	0	0,0 %	
Teknik	0	0,0 %	0	0,0 %	
Tyska	3	0,7 %	8	1,3 %	
Totalt	454	100,0 %	616	100,0%	

Antalet förstahandssökande till ämneslärarutbildning med inriktning mot gymnasieskolan har minskat inom flera ämnen men ökat inom andra (tabell 4). Ämnen som hade störst ökning av förstahandssökande till ämneslärarutbildning med inriktning mot gymnasieskolan är historia, svenska och engelska.

Bilaga 1: Beskrivning av data som analyserats

Processen att anta sökande till svenska universitet och högskolor är komplex, och därmed är även statistiken komplex. Populationerna är föränderliga, och mycket händer mellan exempelvis anmälan och terminsstart eller mellan andra urvalet och terminsstarten. De sökandes behörighet är ingen en gång för alla given egenskap. Man kan vara obehörig till sitt förstahandsval men behörig (och därmed antas till) sitt andrahandsval, och behörigheten kan – genom slutförande av behörighetsgivande utbildning – förändras över tid. Alla som söker blir inte antagna, och inte heller påbörjar alla som antas sina studier. Några som påbörjar studier har inte sökt inom ramen för antagningssystemet – det sker efteranmälningar och reservantagning till utbildningar, även långt efter terminsstart.

Statistiken över sökande och antagna i rapporten ger en förenklad bild av denna komplexa process och av inflödet i högskolan. Läsaren bör hålla i minnet att olika publikationer från olika myndigheter kan ge olika resultat beroende på frågeställningen, när statistiken hämtas och från vilken databas statistikuppgifterna hämtas.

Det som presenteras i denna rapport är baserat på data som finns i en statistikdatabas till vilken information förs över från antagningssystemet vid vissa specifika tidpunkter.

I dagsläget existerar så gott som all tänkbar information kring anmälan till svenska universitet och högskolor i antagningssystemet. Nästan alla dessa uppgifter kopieras en gång per dygn till en speciell databas där data är sökbara via SQL-frågor i en miljö som inte stör själva arbetet med antagningarna.

Eftersom ovan nämnda databas uppdateras varje dag innebär detta att det aldrig är möjligt att ta fram sökande- och antagningsstatistik på ett repeterbart sätt. Då sökandeantal och övriga uppgifter i antagningssystemet hela tiden förändras under en antagningsomgång blir det praktiskt omöjligt att från dag till dag producera siffror som är jämförbara.

Genom att etablera en arbetsrutin för att göra uttag vid tre separata tillfällen under varje nationell antagningsomgång – med de uppgifter som anses mest relevanta för framtida uppföljning – har det gått att skapa en databas med statistiska och repeterbara siffror. Denna databas utgör underlag för den sökande- och antagningsstatistik som produceras av Universitets- och högskolerådet.

Statistikdatabasen innehåller de uppgifter som anses mest relevanta för att fungera som underlag för den officiella sökande- och antagningsstatistik som produceras via Universitets- och högskolerådet. Databasen laddas regelbundet vid speciella tillfällen med data från antagningssystemet. Dessa tillfällen är sista ansökningsdag, första urvalet och andra urvalet. Detta sker för alla nationella antagningsomgångar. Överföring till statistikdatabasen görs vid tre tillfällen för varje antagningsomgång, vilket blir 21 gånger per år.

Informationen som finns i statistikdatabasen är utformad utifrån lärosätenas och antagningssystemets behov och är inte i första hand till för att göra statistiska bearbetningar eller presentationer, vilket innebär vissa begränsningar och påverkar vilka redovisningar som är möjliga att göra.