

Antagning till högre utbildning höstterminen 2014

**Beskrivning av antagningsomgångarna och trender i
antagningsstatistiken**

Antagning till högre utbildning höstterminen 2014. Beskrivning av antagningsomgångarna och trender i antagningsstatistiken

ISBN 978-91-7561-008-5

Utgiven av Universitets- och högskolerådet 2014

Avdelningen för analys, främjande och tillträdesfrågor, Torbjörn Lindquist

Universitets- och högskolerådet, Box 45093, 104 30 Stockholm

www.uhr.se

Telefon: 010-470 03 00

E-post: registrator@uhr.se

Innehåll

Sammanfattning	4
Inledning	5
Definitioner av viktiga begrepp	6
Antagningsomgångarna ht 2013 och ht 2014	9
Förändringar i antal individer	9
Förändringar i utbildningsutbudet	12
Konkurrenssituationen ht 2014.....	13
Översikt IK och MASTER ht 2013 och ht 2014	16
IK ht 2013 och ht 2014	16
MASTER ht 2013 och ht 2014.....	20
Trender	23
Förändringar i antal individer ht 2008 – ht 2014.....	23
Förändringar i utbildningsutbudet ht 2008 – ht 2014.....	31
Effekten av den nya urvalsgruppen Blex	41
Bakgrund	41
Meritvärdena ht 2014 jämfört med ht 2013	42
Sökande till läkarprogram ht 2013 och ht 2014 – meritvärden och andel antagna.....	44
Underlag	48
Bilaga 1: Beskrivning av data som analyserats	49

Sammanfattning

Hösten 2014 är en fortsättning på den trend med fler sökande och färre antagna som pågått under de senaste åren. Inför studiestarten höstterminen 2014 var det omkring 430 000 sökande till högskoleutbildning, vilket var fler än någonsin tidigare. Samma höst var det drygt 241 000 som antogs, det vill säga som erbjöds plats, vilket var något färre än hösten 2013. Detta är några av de resultat som framkommer i denna rapport som syftar till att belysa utvecklingen i höstantagningsomgångarna av antalet sökande, antagna respektive reservplacerade på högskoleutbildningar.

Utvecklingen ser dock olika ut för olika utbildningar och för olika antagningsomgångar, men sammantaget innebär utvecklingen att konkurrensen om utbildningsplatser i högskolan hårdnat. Med konkurrens avses att det finns minst en reservplacerad sökande till en utbildning. Totalt sett var det konkurrens på 25 procent av de 19 400 utbildningar som erbjöds hösten 2014. Konkurrensen ser dock olika ut beroende på vilken typ och nivå utbildningarna tillhör. Det var exempelvis högst konkurrens på program på grundnivå, av vilka det var konkurrens på 63 procent hösten 2014. Lägst var konkurrensen på kurser på avancerad nivå, av vilka det var konkurrens på 11 procent.

För de sökande var konkurrenssituationen en annan, eftersom utbildningarna är olika stora och att antalet sökande per utbildningsplats varierar kraftigt. Av de 430 000 sökande hösten 2014 sökte 75 procent i första hand i konkurrens. Hårdast konkurrens var det bland sökande i första hand till program på grundnivå, där 94 procent av dem sökte i konkurrens med andra. Lägst andel sökande i konkurrens var det på kurser på avancerad nivå, där 57 procent i första hand sökte i konkurrens.

När det gäller de internationella antagningsomgångarna de senaste höstarna kan en viss ökning av sökande och antagna som saknar svenskt personnummer noteras, samt att antalet sökande och antagna som är skyldiga att betala anmälningsavgift¹ har ökat med närmare 1 100 mellan hösten 2013 och hösten 2014. Utvecklingen indikerar att fler studieavgiftsskyldiga studenter vill studera i Sverige.

I rapporten redovisas också utvecklingen sedan hösten 2008 av sökande och antagna till sex grupper av yrkesexamensprogram, som samtliga hade fler sökande hösten 2014. Även antalet antagna har ökat, förutom för socionomprogram. Det gäller särskilt till högskoleingenjörsprogram som mer än fördubblat antalet antagna sedan hösten 2008.

Slutligen redovisas en analys av införandet av den särskilda urvalsgruppen Blex för sökande med gymnasieexamen, som inrättades hösten 2014. Syftet med den var att sökande från den nya gymnasieskolan (Gy11) inte skulle missgynnas i antagningen till högskolan. Emellertid är meritvärdena för dem med gymnasieexamen så pass mycket lägre än för sökande med äldre betyg, att de – fastän Blex införts – inte antagits till läkarprogram i den utsträckning som kunde förväntas. Situationen kompenseras delvis av att fler med gymnasieexamen blev antagna i urvalsgruppen för högskoleprov istället för urvalsgrupperna för betyg, Blex och BI. Framgent, när antalet sökande med gymnasieexamen blir fler, så ökar även antalet platser som fördelas till den sökandegruppen. Det borde gynna de 19-åringar (därvidlag 20-åringar) som inte riktigt hade meriter för att antas i antagningsomgången hösten 2014.

¹ Från och med hösten 2011 ska studenter från länder utanför EU/EES och Schweiz betala både anmälnings- och studieavgifter för att studera i högskoleutbildning i Sverige.

Inledning

I regleringsbrevet för budgetåret 2014 avseende Universitets- och högskolerådet anges att myndigheten till Utbildningsdepartementet ska lämna en analys i fråga om utfallet av genomförd antagningsomgång höstterminen 2014.

Rapporten ger en sammanfattande bild av de nationella antagningsomgångarna höstterminen 2014. Det handlar om den antagningsomgång där utbildningarna främst ges på svenska (ht 2014) och de två mindre antagningsomgångarna där utbildningarna vanligen ges på engelska – internationella masterutbildningar (MASTER ht 2014) och internationella kurser (IK ht 2014). Rapporten presenterar även några trender i höstantagningarna under de senaste sju åren. Dessutom redovisas särskilt en analys av effekten av den särskilda urvalsgruppen benämnd Blex för sökande med gymnasieexamen, som inrättades 2014.

Syftet med den samlade beskrivningen av de tre antagningsomgångarna hösten 2014 är att redovisa aspekter av antagningsomgångarna som inte är möjliga att se vid de olika tillfällena under processens gång, vid tidpunkten för sista anmälningssdag och vid tidpunkten för första eller andra urvalet. En jämförelse görs med antagningsomgångarna hösten 2013. De underlag som refereras till i rapporten utgörs av de underlag som tidigare inlämnats till Utbildningsdepartementet (underlag 1–3). I underlagen redovisas utfallet av antagningsomgångar utifrån flera olika perspektiv vid varje givet tillfälle: generellt på individnivå, generellt på utbildningsnivå, och mera detaljerat för vissa utvalda utbildningar som leder till yrkesexamen och för lärarutbildningarna särskilt detaljerat. Sökande redovisas även utifrån om de är skyldiga att betala anmälningssavgift eller ej.

Genom att följa utvecklingen under en längre tidsperiod går det att se effekter av förändringar i tillträdesregler och andra förändringar som ägt rum under denna tid. Det kan till exempel handla om att intresset för olika utbildningar förändrats.

Under en antagningsomgång förändras det ursprungliga antalet kurser och program som erbjuds. Några kurser och program ställs in och andra kommer till. Möjligheten till efteranmälan, så kallade sena anmälningar, gör att antalet sökande ökar mellan sista anmälningssdag, första och andra urvalet. De redovisningar som görs i rapporten sträcker sig fram till och med det andra urvalet. Ytterligare förändringar kan ske efter det då efterantagning kan göras av respektive lärosäte om de har studieplatser som inte är tillsatta. Den informationen ingår inte här.

I nästa avsnitt definieras begrepp som är vanligt förekommande i redovisningar av antagningsstatistik.

En särskild beskrivning av den statistik som analyserats i rapporten och av hur den tagits ut ur antagningsystemet finns i bilagan till denna rapport.

Definitioner av viktiga begrepp

Här nedan definieras några begrepp som är centrala för förståelsen av den antagningsstatistik som presenteras i rapporten. Begreppen kommer, så långt som möjligt, i den ordning de kommer i antagningsprocessen.

Nationell antagningsomgång

Nationella antagningsomgångar administreras av Universitets- och högskolerådet på uppdrag av lärosätena. De nationella antagningsomgångarna är nationell hösttermin (ht), nationell vårtermin (vt), nationell sommartermin (st), antagningsomgång för masterutbildningar hösttermin (MASTER ht), antagningsomgång för masterutbildningar vårtermin (MASTER vt), internationella kurser hösttermin (IK ht) samt internationella kurser vårtermin (IK vt). I MASTER ht och vt ingår master- och magisterutbildningar. I internationella kurser ingår kurser på grundnivå och på avancerad nivå.

Program

Ett program är en kombination av kurser som fastställs av varje lärosäte och som kan leda till generell examen och/eller yrkesexamen inom högskoleutbildning på grundnivå eller avancerad nivå. Många lärosäten har valt ett upplägg där studenter som antas till en programutbildning inte behöver söka till de olika kurser som ingår i programmet. Andra har valt ett upplägg där studenter som är antagna till programmet är garanterade en plats på de kurser som ingår, men där de ändå måste söka kurserna i den nationella antagningsomgången.

Kurs

Kurs definieras som högskoleutbildning som har en avgränsad omfattning, fastställd av universitetet eller högskolan, och för vilken kursbevis ges. Kursen kan ingå i ett program eller vara fristående från program. En kurs är med andra ord alla utbildningsalternativ som inte är ett program.

Sista anmälningdag

Den dag anmälan till högre studier ska vara inlämnad för att räknas som inlämnad i tid.

Sen anmälan

Sen anmälan uppstår när sökande anmäler sig till en utbildning efter sista anmälningdag. En sökande kan både ha sökalternativ där anmälan gjorts i tid och sökalternativ med sen anmälan. Lärosätena har möjlighet att låta sökalternativ vara öppna för anmälan efter sista anmälningdag. Det kan gälla något sökalternativ eller alla. En sen anmälan avser den som anmält sig efter sista anmälningdag och fram till andra urvalet. En sen anmälan uppstår också när sökande kompletterar sina meriter efter sista kompletteringsdatum. Sökande som bedömdes som obehöriga i första urvalet kan efter kompletteringar bedömas som behöriga i andra urvalet, även om deras anmälan då räknas som sen anmälan.

En förutsättning för att en sökande med sen anmälan ska antas är att det, efter det att sökande som anmält sig i tid erbjudits plats, finns lediga platser till sökalternativet. Hur många av de sökande med sena anmälningar som erbjuds plats i första eller andra urvalet framgår inte av den statistik som redovisas.

Första urvalet

I första urvalet ingår samtliga behöriga sökande. Sökande kan antas till utbildningar om max 45 högskolepoäng per termin. Normen för heltidsstudier är 30 högskolepoäng per termin. Den som sökt med sen anmälan kan antas om platserna inte kan fyllas med sökande som anmält sig i tid. För att få delta i andra urvalet måste både den som antagits och den som blivit reservplacerad svara ja för att behålla sin plats eller reservplacering. Sökande som inte antagits i första urvalet kan stå som reserv till utbildningar på sammanlagt 210 högskolepoäng. Sökande som blivit antagna till 45 högskolepoäng kan stå som reserv för max 165 högskolepoäng.

Andra urvalet

I andra urvalet ingår behöriga sökande enligt de svar som de lämnat på antagningsbeskedet från första urvalet. Sökande som inte lämnat svar eller som har tackat nej stryks och ingår inte i det andra urvalet. I redovisningen av antalet behöriga sökande, antagna och reservplacerade i samband med det andra urvalet utgörs antalet som redovisas av det samlade antalet från både det första och det andra urvalet.

Totalt antal sökande

Med det totala antalet sökande avses alla som sökt utbildningar, oavsett om utbildningen är deras förstahandsval eller ej och oavsett om de är behöriga eller ej.

Förstahandssökande

Med förstahandssökande avses person som sökt viss högskoleutbildning som sitt förstahandsval, det vill säga det anmälningsalternativ som står först på anmälan. I redovisningen av förstahandssökande ingår sena anmälningar.

Behöriga sökande

Sökande som uppfyller samtliga behörighetskrav till sökt utbildning benämns behöriga. Det avser både kraven för grundläggande behörighet och särskild behörighet.

Obehöriga sökande

Sökande som inte uppfyller samtliga behörighetskrav till sökt utbildning benämns obehöriga. Det kan avse både kraven för grundläggande behörighet och särskild behörighet. I redovisningen av de sökande som är skyldiga att betala anmälningsavgift redovisas även de som inte betalt avgiften och därmed inte fått sin behörighet prövad eftersom de räknas som obehöriga.

Antagna

Sökande som erbjuds en studieplats i det första eller andra urvalet benämns antagna.

Reservplacerade

Till gruppen reservplacerade räknas de personer som är reservplacerade till en utbildning även om de är antagna till andra utbildningar. Enda kravet är att individen har en reservplacering för något av sina sökta utbildningsalternativ. I antalet reservplaceringar ingår också sena anmälningar.

Anmälningavgift

Medborgare i länder utanför EU, EES eller Schweiz är skyldiga att betala en avgift för att få sin ansökan till högre utbildning behandlad². Ett antal undantag från kravet att betala anmälningavgift finns:

- sökande som har permanent uppehållstillstånd i Sverige,
- sökande som har tidsbegränsat uppehållstillstånd i Sverige av andra skäl än studier,
- sökande som är familjemedlem till en medborgare i en EES-stat och har uppehållsrätt eller permanent uppehållsrätt i Sverige,
- sökande som är familjemedlem till en schweizisk medborgare och har uppehållstillstånd i Sverige,
- sökande som har ställning som varaktigt bosatt i Sverige,
- sökande som har ställning som varaktigt bosatt i ett annat EU/EES-land och har uppehållstillstånd i Sverige för andra skäl än studier,
- sökande som studerar inom den typ av avgiftsbefriade utbytesprogram som regeringen beslutat om,
- sökande som är student vid ett utländskt lärosäte och som nu genomför en del av sin utbildning vid ett svenskt lärosäte. I dessa fall måste studierna ingå i ett utbytesavtal som innebär att det svenska lärosätet inte tar ut någon studieavgift.

Konkurrens

Konkurrens syftar på utbildningar där det finns minst en reservplacerad sökande, där alltså söktrycket är större än antalet tillgängliga platser. Det är lärosätet som avgör i vilket läge (före urval, efter första eller andra urvalet) det är aktuellt att tillåta sena anmälningar till en utbildning. Antalet utbildningar med konkurrens kan därför vara högre efter andra urvalet än efter första.

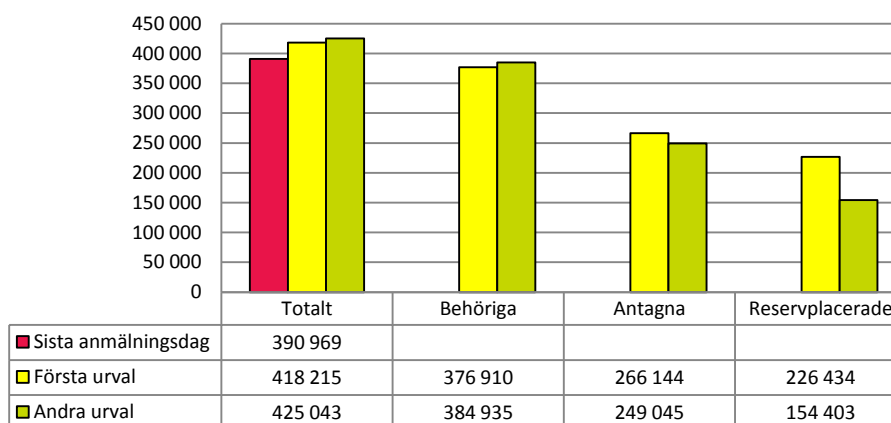
² Se förordning SFS 2010:543

Antagningsomgångarna ht 2013 och ht 2014

I det här avsnittet presenteras förändringar när det gäller antalet individer - unika individer, inte det totala antalet anmälningar som lämnats in – och antalet kurser och program. Sena anmälningar är inkluderade här.

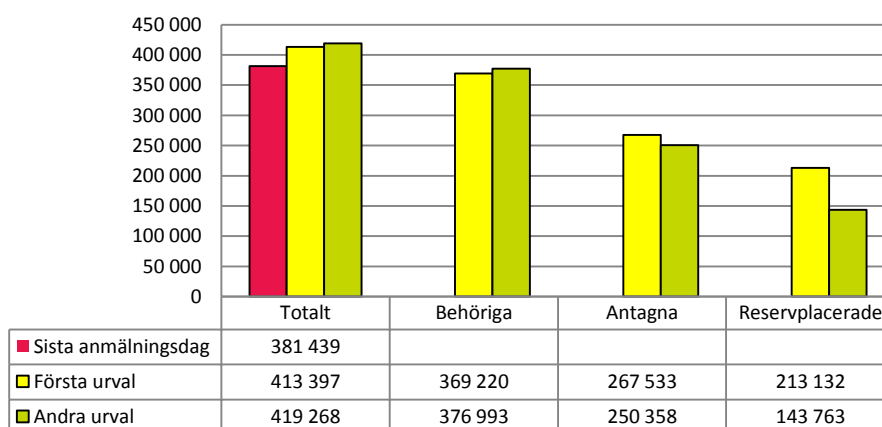
Förändringar i antal individer

Figur 1. Förändring mellan sista anmälningssdag, första och andra urvalet ht 2014: antal sökande



Data innehåller inte inställda utbildningar.

Figur 2. Förändring mellan sista anmälningssdag, första och andra urvalet ht 2013: antal sökande



Data innehåller inte inställda utbildningar.

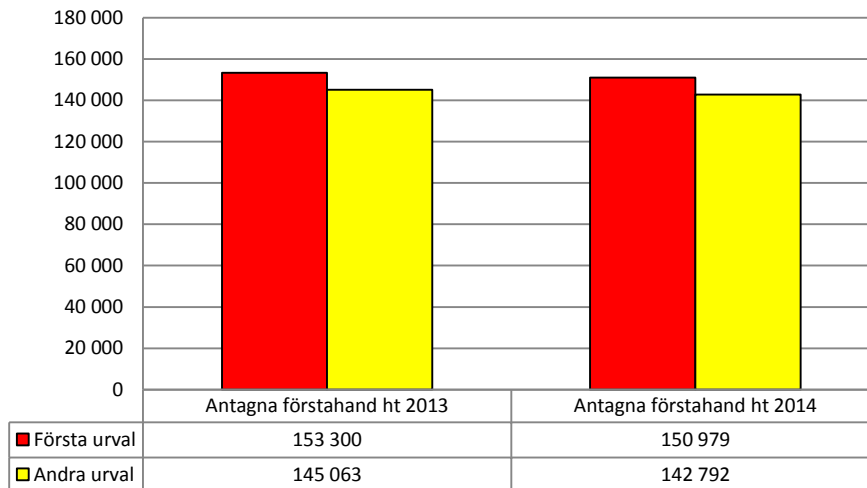
Av figur 1 och 2 framgår det tydligt att det totala antalet sökande succesivt ökar mellan sista anmälningsdag, och första och andra urvalet, något som sker genom sena anmälningar. Det är likaså genom sena anmälningar som antalet behöriga sökande ökar från första till andra urvalet både ht 2013 och ht 2014. Ett lika tydligt mönster är att antalet antagna och reservplacerade minskar i antal mellan första och andra urvalet, både ht 2013 och ht 2014.

Att antalet antagna minskar mellan första och andra urvalet förklaras delvis av att lärosätena till många utbildningar gör ett överintag vid det första urvalet eftersom de vet att alla som får ett erbjudande om en studieplats inte accepterar platsen. Gäller överintaget utbildningar där det inte råder konkurrens kan det ändå leda till att antalet platser inte kan fyllas.

Antalet reservplacerade minskar därför att en viss del av dem som blir reservplacerade vid första urvalet blir antagna till en utbildning vid andra urvalet eller av andra skäl väljer att inte stå kvar som reservplacerade. Antalet högskolepoäng som sökande får stå kvar som reserv till är maximerat till 210, motsvarande sju terminers heltidsstudier, vilket även det påverkar antalet reservplacerade. Det är också så att den som antagits till 45 högskolepoäng stryks från lägre prioriterade alternativ, vilket ytterligare minskar antalet reservplacerade efter det andra urvalet.

Mer information om vilka utbildningar och lärosäten som sökande anmält sig till samt hur köns- och åldersfördelningen ser ut redovisas i de underlag som presenteras i underlagslistan (underlag 1–3).

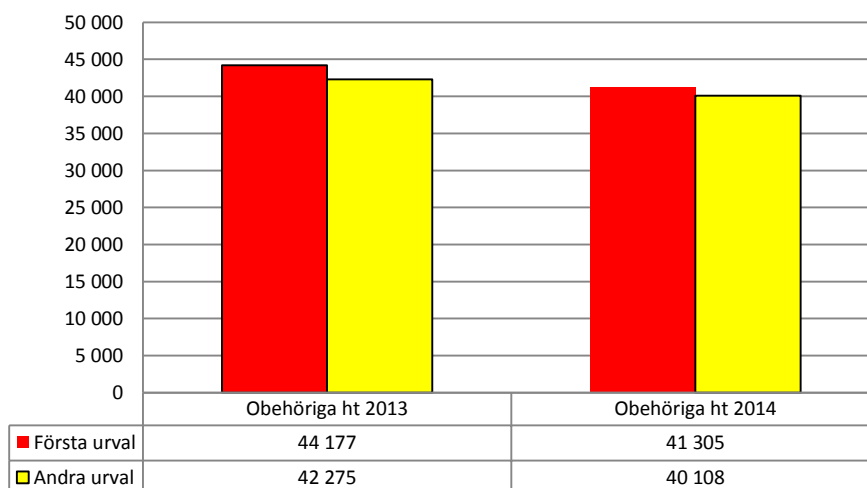
Figur 3. Förändring mellan första och andra urvalet ht 2013 och ht 2014: antal antagna som antagits till sitt förstahandsval



Data innehåller inte inställda utbildningar.

Antalet antagna som antagits till sitt förstahandsval har minskat mellan ht 2013 och ht 2014, efter både första och andra urvalet (figur 3). Trots minskningarna var andelen av de antagna som antagits till sitt förstahandsval ungefär lika stor oavsett urval och år, cirka 57 procent, vilket hänger samman med att det totala antalet antagna också minskat mellan höstarna.

Figur 4. Förändring mellan första och andra urvalet ht 2013 och ht 2014: antal sökande som är obehöriga till samtliga utbildningsalternativ de sökt



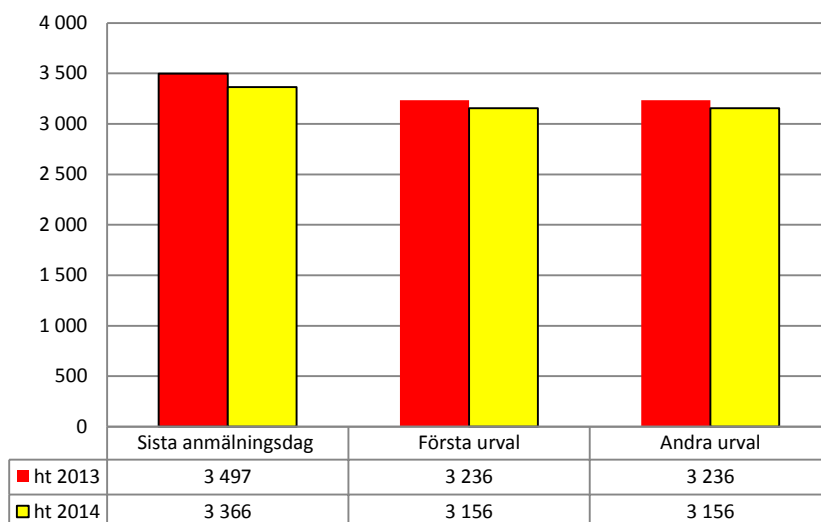
Data innehåller inte inställda utbildningar.

En grupp sökande är inte behöriga till något av de utbildningsalternativ de sökt (figur 4). Andelen obehöriga sökande av det totala antalet sökande var vid andra urvalet ht 2014 drygt nio procent, vilket är en nedgång från ht 2013 då andelen var cirka tio procent.

I denna grupp sökande är minskningen i antal mellan det första och andra urvalet båda åren måttlig. Den förklaras troligtvis av att ett antal av de sökande som bedömdes vara obehöriga till samtliga sina sökta utbildningsalternativ i det första urvalet lämnat in sena anmälningar och i vissa fall i det andra urvalet visat sig vara behöriga till något eller några av de alternativ de sökt i sina sena anmälningar.

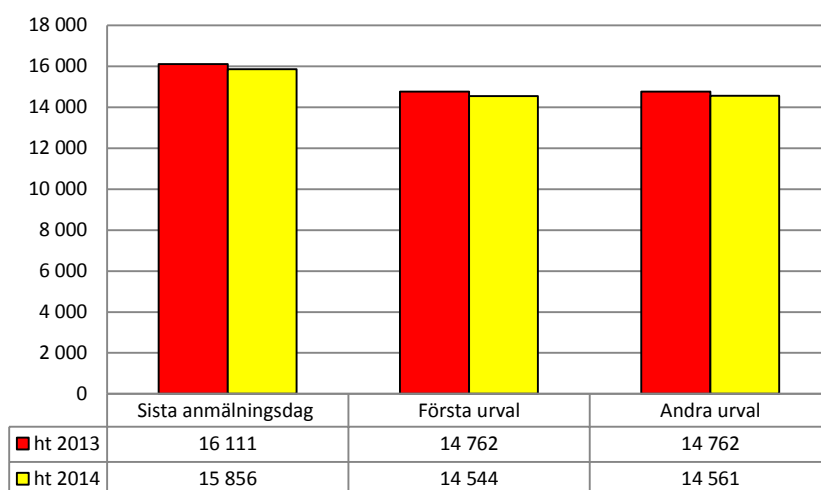
Förändringar i utbildningsutbudet

Figur 5. Antal program ht 2013 och ht 2014: Sista anmälningdag, första och andra urvalet



Data innehåller inte inställda utbildningar.

Figur 6. Antal kurser ht 2013 och ht 2014: Sista anmälningdag, första respektive andra urvalet



Data innehåller inte inställda utbildningar.

Under en antagningsomgång kan lärosäten lägga till eller ställa in utbildningar. Här presenteras förändringen av antalet utbildningar mellan tre tillfällen: sista anmälningssdag, första och andra urvalet. Mönstret är likartat ht 2014 och ht 2013, trots att antalet kurser och program var mindre ht 2014 (figur 5 och 6). Mellan sista anmälningssdag och det första urvalet sker den största minskningen, sex procent ht 2014 och sju procent ht 2013. Mellan första och andra urvalet var det nära nog ingen förändring alls vid någon av antagningsomgångarna. Utbildningar kan ställas in mellan sista anmälningssdag och första urvalet bland annat på grund av för få sökande, förändrad planering på lärosätet eller felaktigt registrerad kurs.

Konkurrenssituationen ht 2014

Antagningen av studenter till utbildningar vid universitet och högskolor brukar beskrivas som antingen hårt konkurrensutsatt med höga krav på betyg för att en sökande ska ha en chans att komma in, eller som att det finns en mängd utbildningar med få eller inga sökande alls och att det är fullt av "tomma" platser. Båda fenomenen existerar. Genom att studera konkurrenssituationen per utbildningstyp och -nivå, det vill säga hur stor del av utbildningsutbudet som det var konkurrens till, erhålls en uppfattning om vad för sorts utbildning de presumtiva studenterna efterfrågar. Ett annat sätt att studera konkurrenssituationen är att utgå från de sökande och se hur stor andel av dem som sökt utbildningar i konkurrens.

Konkurrens syftar på utbildningar där det finns minst en reservplacerad sökande, där alltså söktrycket är större än antalet tillgängliga platser. Till utbildningar som saknade reservplacerade har samtliga sökande vanligen antagits, vilket indikerar att urval inte behövs och att det därmed inte förelåg konkurrens.

Som mått på konkurrenssituationen för de sökande är det primärt de förstahandssökandes situation som är av intresse, eftersom det speglar hur konkurrensen ser ut till de utbildningar som de allra helst vill påbörja. Redovisningen startar dock med en bild av hur stor del av utbildningsutbudet av kurser eller program på grundnivå, avancerad nivå eller oklassad nivå som det var konkurrens till.

Konkurrenssituationen på utbildningar

Tabell 1: Konkurrenssituationen ht 2014 på utbildningar efter urval 2

Utbildningstyp	Nivå						Totalt	
	Grund inkl. bas		Avancerad		Ej klassad		Antal	% K/ej K
	Antal	% K/ej K	Antal	% K/ej K	Antal	% K/ej K		
<i>Program</i>	2 169		987		0		3 156	
- Konkurrens	1 365	(63 %)	553	(56 %)	0	(0 %)	1 918	(61 %)
- Ej konkurrens	804	(37 %)	434	(44 %)	0	(0 %)	1 238	(39 %)
<i>Kurs (inkl. kurspaket)</i>	10 883		4 901		451		16 235	
- Konkurrens	2 291	(21 %)	553	(11 %)	6	(1 %)	2 844	(18 %)
- Ej konkurrens	8 592	(79 %)	4 348	(89 %)	445	(99 %)	12 940	(82 %)
<i>Summa</i>	13 052		5 888		451		19 391	
- Konkurrens	3 656	(28 %)	1 106	(19 %)	6	(1 %)	4 762	(25 %)
- Ej konkurrens	9 396	(72 %)	4 782	(81 %)	445	(99 %)	14 178	(75 %)

% K/ ej K = Andelen utbildningar med respektive utan konkurrens.

Data innehåller samtliga utbildningar som erbjudits till och med andra urvalet, inklusive kurspaket och inställda utbildningar.

Av tabell 1 framgår att det totalt sett vid andra urvalet erbjöds 19 391 utbildningar med studiestart höstterminen 2014. Av dessa utbildningar var 16 procent eller 3 156 program och 84 procent eller 16 235 kurser eller kurspaket. Av samtliga utbildningar var det konkurrens till 25 procent och följaktligen inte konkurrens till 75 procent.

På program var det konkurrens till 61 procent, medan motsvarande andel för kurser var betydligt lägre, 18 procent. Studeras konkurrenssituationen per utbildningsnivå framgår att andelen utbildningar med konkurrens är högre på grundnivå (inklusive basårutbildning) än på avancerad nivå, 28 respektive 19 procent. Mönstret med högre andel utbildningar med konkurrens på grundnivå än på avancerad nivå gäller både program och kurser.

Sammanfattningsvis kan det konstateras att konkurrenssituationen skiljer sig åt mellan program och kurser och mellan utbildningsnivåer. Konkurrens förekommer oftast till programutbildningar på grundnivå (63 procent) och i minst utsträckning till kurser på avancerad nivå (11 procent). Här har ej nivåklassade kurspaket undantagits eftersom de i sammanhanget är så få.

Konkurrenssituationen för de sökande

Studeras istället konkurrenssituationen ur de sökandes perspektiv, det vill säga genom att studera hur de sökande fördelar sig över utbildningstyp, nivå och om de sökt utbildningar i eller utom konkurrens, blir bilden en annan. Förstahandssökande är då en lämplig grupp att följa eftersom de bara räknas en gång per den utbildning de sökt till i första hand. En sådan uppdelning resulterar i följande tabell.

Tabell 2: Konkurrenssituationen ht 2014 för förstahandssökande efter urval 2

Utbildningstyp	Nivå						Totalt	
	Grund inkl. bas		Avancerad		Ej klassad		Antal	% K/ej K
	Antal	% K/ej K	Antal	% K/ej K	Antal	% K/ej K		
<i>Program</i>	183 504		29 522		0		213 026	
- Konkurrens	172 564	(94 %)	20 528	(70 %)	0	(0 %)	193 092	(91 %)
- Ej konkurrens	10 940	(6 %)	8 994	(30 %)	0	(0 %)	19 934	(9 %)
<i>Kurs (inkl. kurspaket)</i>	176 670		30 546		10 071		217 287	
- Konkurrens	106 726	(60 %)	17 353	(57 %)	7 363	(73 %)	131 442	(60 %)
- Ej konkurrens	69 944	(40 %)	13 193	(43 %)	2 708	(27 %)	85 845	(40 %)
<i>Summa</i>	360 174		60 068		10 071		430 313	
- Konkurrens	279 290	(78 %)	37 881	(63 %)	7 363	(73 %)	324 534	(75 %)
- Ej konkurrens	80 884	(22 %)	22 187	(37 %)	2 708	(27 %)	105 779	(25 %)

% K/ ej K = Andelen utbildningar med respektive utan konkurrens.

Data innehåller samtliga utbildningar som erbjudits till och med andra urvalet, inklusive kurspaket och inställda utbildningar.

Av tabell 2 framgår att det totalt sett vid andra urvalet var drygt 430 000 förstahandssökande till utbildningar med studiestart höstterminen 2014. Av dessa sökte nära 50 procent eller drygt 213 000 till program och drygt 50 procent eller drygt 217 000 till kurser eller kurspaket. Av samtliga förstahandssökande sökte 75 procent i konkurrens och följaktligen 25 procent inte i konkurrens. Till program sökte 91 procent i konkurrens, medan motsvarande andel till kurser var lägre, 60 procent.

Andelen förstahandssökande i konkurrens är högre på grundnivå (inklusive basårutbildning) än på avancerad nivå, 78 respektive 63 procent. Mönstret med högre

andel sökande i konkurrens på grundnivå än på avancerad nivå gäller både program och kurser, men skillnaden mellan nivåerna är mindre bland förstahandssökande till kurser.

Konkurrenssituationen för de förstahandssökande skiljer sig åt mellan program och kurser och mellan utbildningsnivåer. De förstahandssökande söker i konkurrens främst till programutbildningar på grundnivå (94 procent) och i minst utsträckning till kurser på avancerad nivå (57 procent).

Sammanfattningsvis så ser konkurrensbilden för de förstahandssökande väsentligt annorlunda ut jämfört med hur den ser ut om man tittar på konkurrenssituationen per utbildning. Totalt sett sökte 75 procent av alla förstahandssökande i konkurrens till utbildningar, men det var konkurrens bara till 25 procent av alla utbildningar. Huvudförklaringen till detta är naturligtvis att utbildningarna är olika stora och att antalet sökande per utbildningsplats varierar kraftigt.

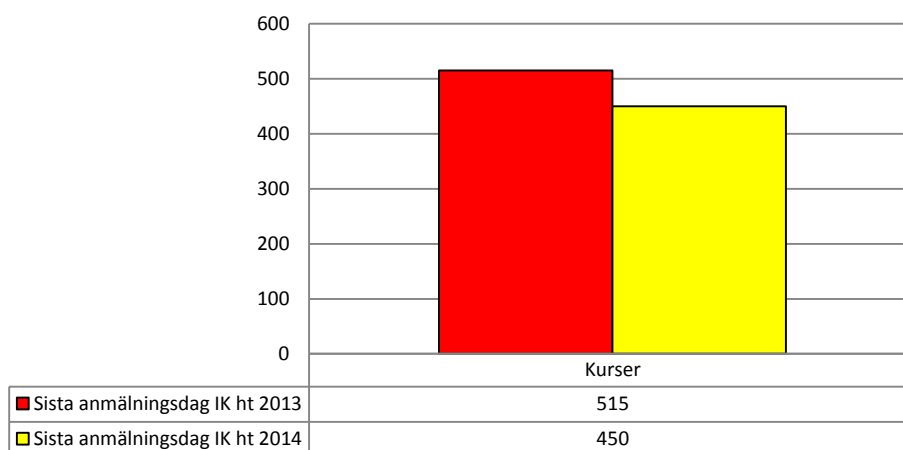
Översikt IK och MASTER

ht 2013 och ht 2014

Antagningsomgångarna till internationella kurser (IK) och masterutbildningar (MASTER) höstterminen 2014 är betydligt mindre omfattande än antagningsomgången ht 2014. De internationella utbildningarna ges vanligen på engelska och marknadsförs främst mot utländska sökande, men är också öppna att söka för svenska sökande.

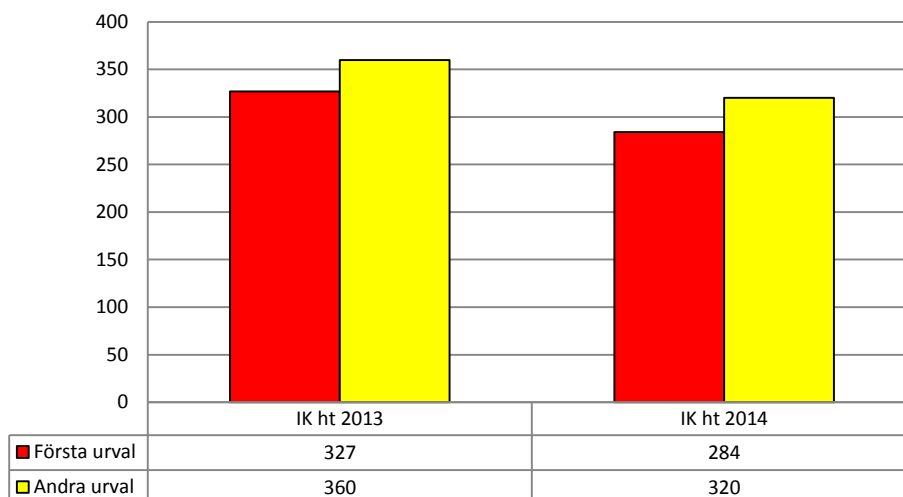
IK ht 2013 och ht 2014

Figur 7. Antal kurser vid sista anmälningdag IK ht 2013 och ht 2014



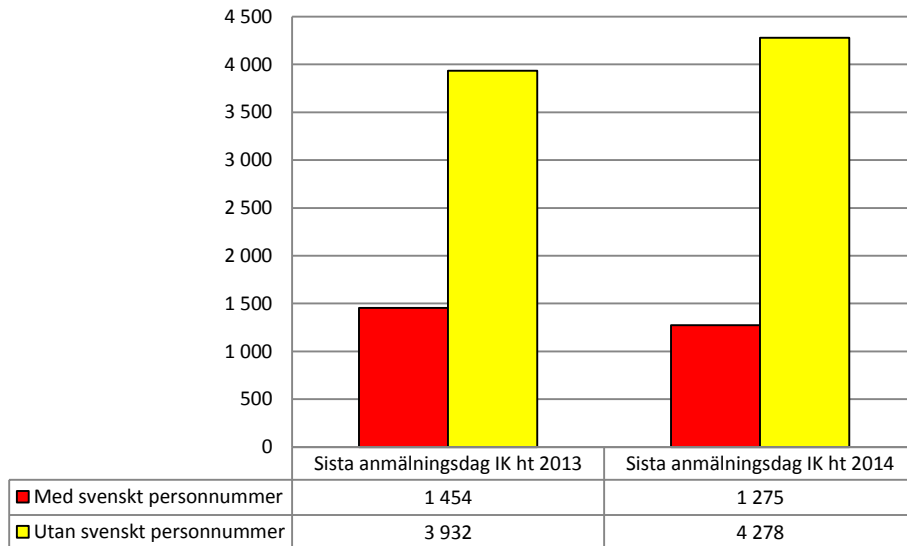
Det var färre kurser som erbjöds IK ht 2014 än för IK ht 2013 (Figur 7).

Figur 8. Antal kurser med behöriga sökande vid första och andra urvalet IK ht 2013 och ht 2014



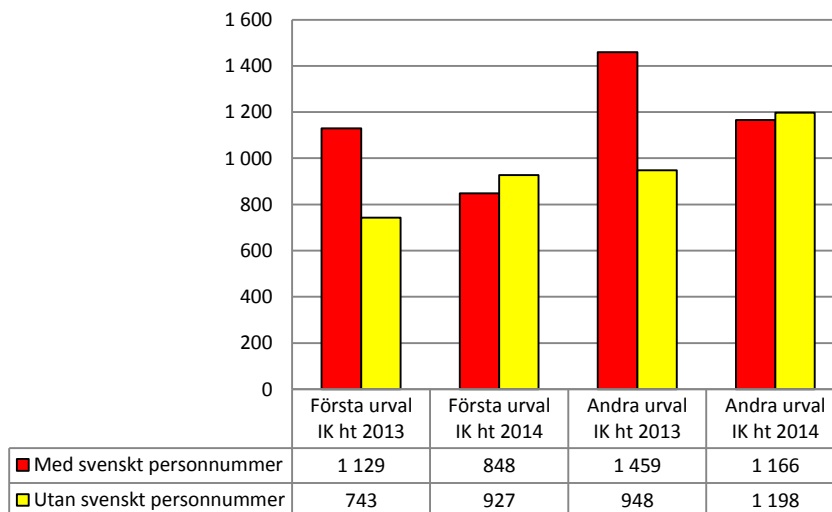
Antalet kurser med behöriga sökande var fler i det andra urvalet än i det första urvalet båda åren (figur 8). Förklaringen är sannolikt att sökande som inte antagits till sitt förstahandsval, eller kanske inte till något av sina sökta utbildningsalternativ, till det andra urvalet sökte kurser som de faktiskt var behöriga till. Ett kanske ännu viktigare skäl är att sökande kan komplettera sina meriter. Sökande som bedömdes som obehöriga i första urvalet kan efter kompletteringar bedömas som behöriga i det andra urvalet, även om deras anmälan då räknas som sen anmälan.

Figur 9. Totalt antal sökande med och utan svenskt personnummer vid sista anmälningdag IK ht 2013 och IK ht 2014



Av figur 9 framgår att det skett en minskning av antalet sökande med svenskt personnummer (- 12 procent) och en ökning av sökande som saknar svenskt personnummer (+ 9 procent). Sammantaget har det totala antalet sökande ökat med tre procent mellan ht 2013 och ht 2014. Av alla sökande vid sista anmälningdag IK ht 2014 saknade 73 procent svenskt personnummer.

Figur 10. Antal behöriga sökande med och utan svenskt personnummer vid första och andra urvalet IK ht 2013 och ht 2014



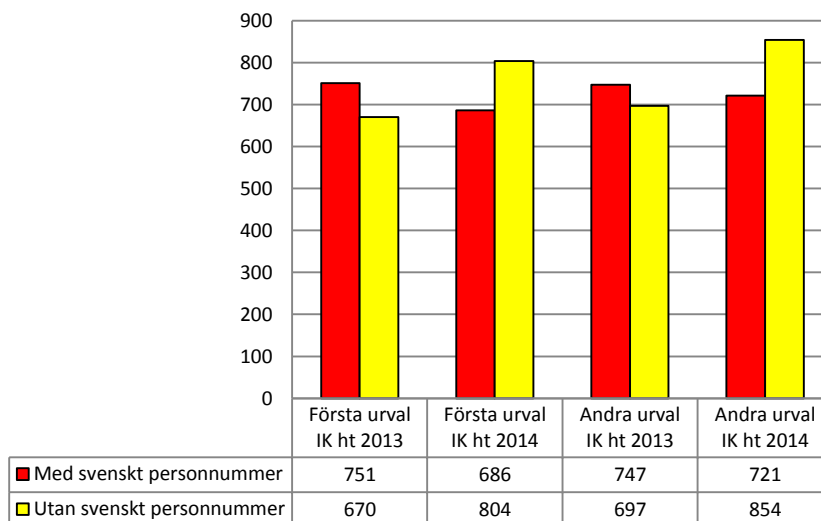
Vid en genomgång av antalet *behöriga* sökande med och utan svenskt personnummer vid första och andra urvalet IK ht 2013 och 2014 framträder ett annat mönster (figur 10). Vid första urvalet är behöriga sökande med svenskt personnummer mer än 50 procent fler än behöriga sökande som saknar svenskt personnummer. Den främsta förklaringen till detta är att många sökande som saknar svenskt personnummer inte har betalat anmälningssavgiften och därför inte fått sin behörighet prövad.

Mellan första och andra urvalet minskar antalet behöriga sökande som har svenskt personnummer medan antalet behöriga sökande som saknar svenskt personnummer ökar, och mönstret är detsamma både i IK ht 2013 och i IK ht 2014. En möjlig förklaring till ökningen av antalet behöriga sökande som saknar svenskt personnummer är att många sökande sent visar sin betalningsstatus (om de är skyldiga att betala anmälningssavgift eller ej). Detta leder till att sökande som bedöms vara skyldiga att betala anmälningssavgift registreras som sena sökande och därför inte räknas med bland behöriga sökande förrän i det andra urvalet. Avgiftsskyldigheten är något som prövas och som kan kräva kompletteringar för att säkerställas. Avgiftsskyldighet är också något som kan förändras över tid, från en termin till en annan.

Generellt sett är det lättare för sökande med svenska meriter att komplettera sina betyg eftersom de hämtas in från ett system där meriterna redan finns registrerade, vilket förenklar processen. Sökande med utländska meriter måste själva skicka in sina kompletteringar och behöver bifoga intyg på sina språkkunskaper i engelska.

Av de behöriga sökande utan svenskt personnummer i andra urvalet IK ht 2014 var 815 friade från att betala anmälningssavgift och 383 skyldiga att betala anmälningssavgift. I andra urvalet IK ht 2013 var antalet 650 respektive 298. Det innebär att andelen betalningsskyldiga av behöriga sökande som saknar svenskt personnummer vid båda antagningsomgångarna var nära 32 procent.

Figur 11. Antal antagna med och utan svenskt personnummer vid första och andra urvalet IK ht 2013 och IK ht 2014



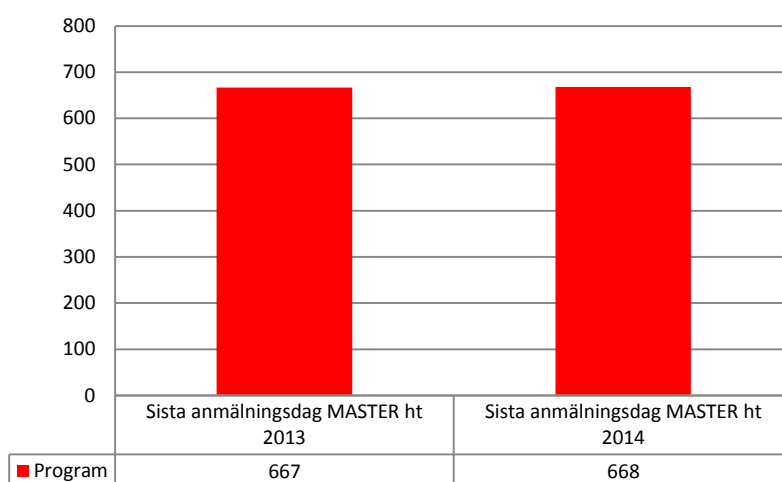
Ett större antal av de med svenskt personnummer än de som saknar svenskt personnummer antogs till något av sina sökta utbildningsalternativ både vid första och andra urvalet IK ht 2013. I IK ht 2014 är bilden motsatt, med ett större antal antagna av de utan svenskt personnummer än av de med svenskt personnummer vid både första och

andra urvalet (figur 11). Det var fler antagna utan svenskt personnummer IK ht 2014 än IK ht 2013 (+ 23 procent), medan de med svenskt personnummer var färre (- 3 procent).

Av de antagna utan svenskt personnummer i det andra urvalet IK ht 2014 var 552 friade från att betala anmälningsavgift och 302 skyldiga att betala anmälningsavgift. I det andra urvalet IK ht 2013 var antalet 464 respektive 233. Det innebär att andelen betalnings-skyldiga av behöriga sökande som saknar svenskt personnummer i det andra urvalet IK ht 2014 var 35 procent, att jämföra med 33 procent i det andra urvalet IK ht 2013.

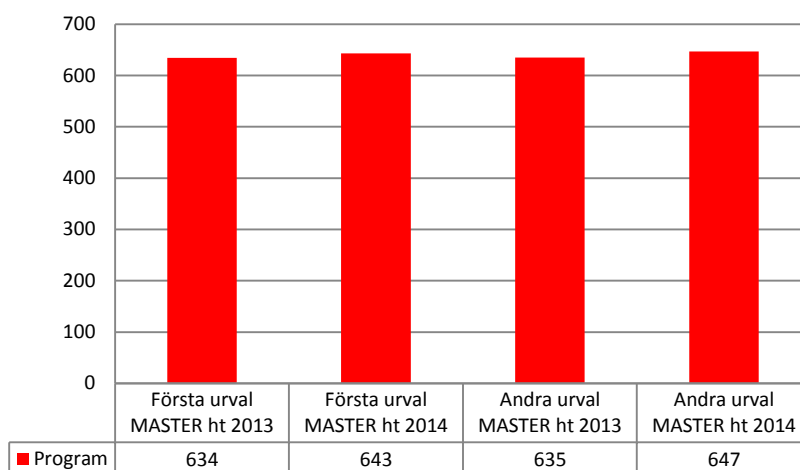
MASTER ht 2013 och ht 2014

Figur 12. Antal program vid sista anmälningsdag MASTER vt 2013 och MASTER vt 2014



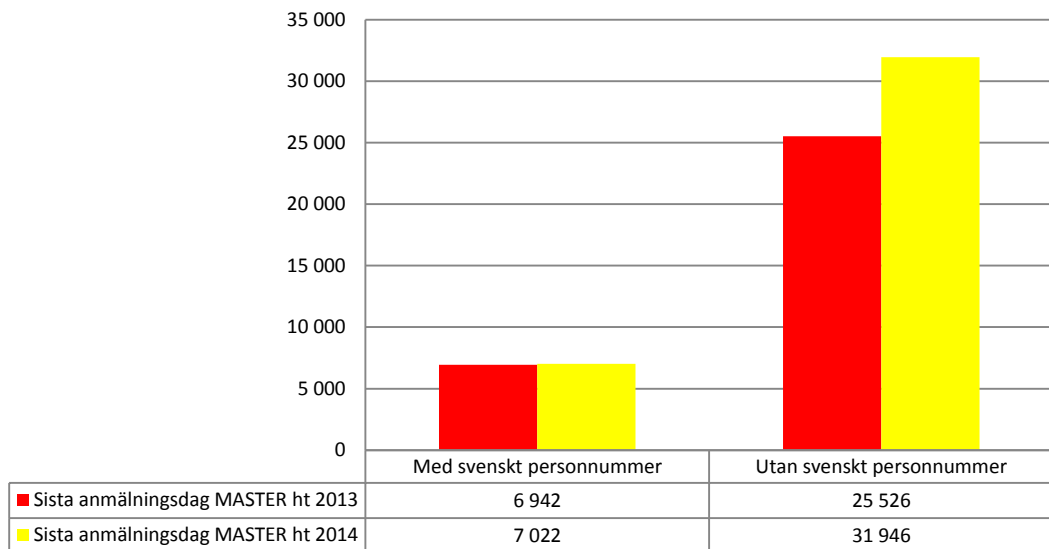
De internationella masterutbildningarna utgörs endast av programutbildningar. Utbudet av internationella masterprogram var nära nog detsamma hösten 2014 som hösten 2013 (figur 12).

Figur 13. Antal program med behöriga sökande vid första och andra urval MASTER ht 2013 och MASTER ht 2014



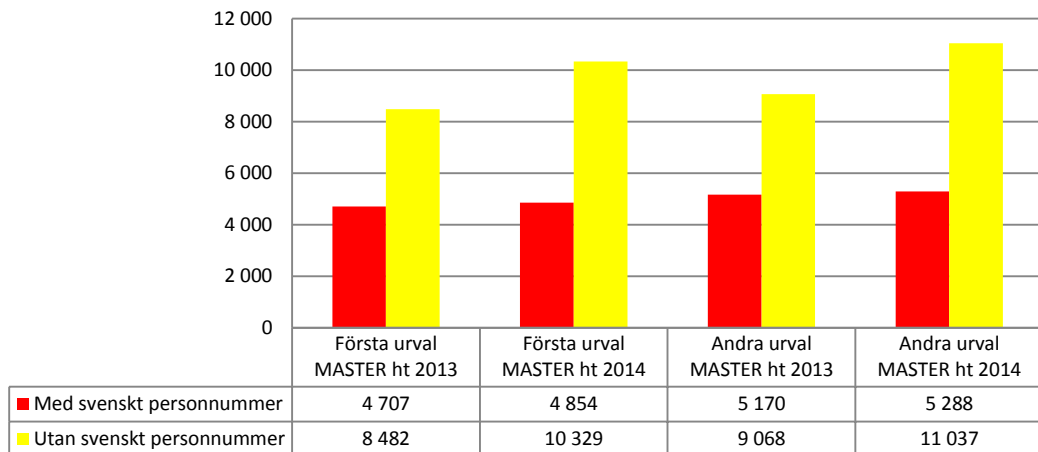
Antalet program med behöriga sökande har ökat mellan hösten 2013 och hösten 2014, både i första och andra urvalet. Ökningarna var dock relativt sett små både i första och andra urvalet, mellan en och två procent. Till mindre än fem procent av de internationella masterprogrammen som erbjöds vid sista anmälningsdag fanns inga behöriga sökande vid andra urvalet. Det gäller både hösten 2013 och hösten 2014 (figur 13).

Figur 14. Totalt antal sökande med och utan svenskt personnummer vid sista anmälningdag MASTER ht 2013 och ht 2014

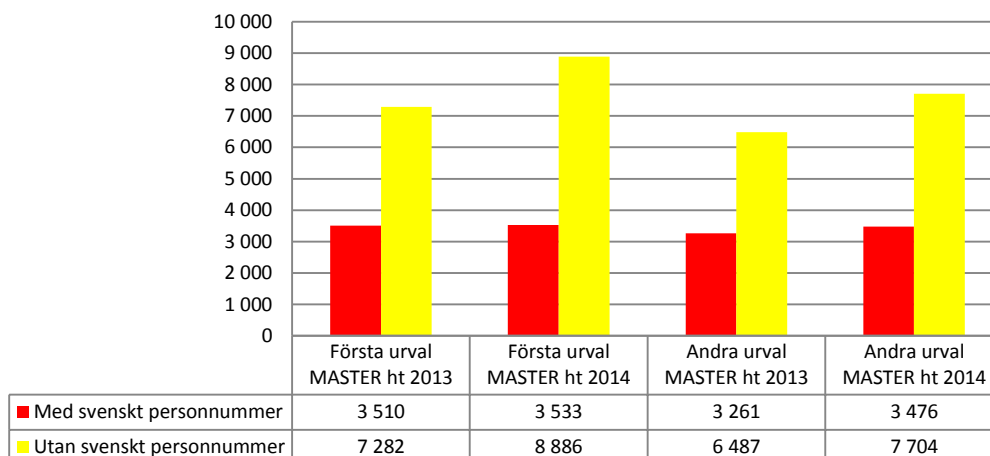


Av figur 14 framgår att det skett en liten ökning av antalet sökande med svenskt personnummer (+ 1 procent), medan ökningen av sökande som saknar svenskt personnummer är betydligt större (+ 25 procent). Sammantaget har det totala antalet sökande ökat med 20 procent mellan ht 2013 och ht 2014. Av alla sökande vid sista anmälningdag IK ht 2014 saknade 82 procent svenskt personnummer.

Figur 15. Antal behöriga sökande med och utan svenskt personnummer vid första och andra urvalet MASTER ht 2013 och MASTER ht 2014



Figur 16. Antal antagna med och utan svenskt personnummer vid första och andra urvalet MASTER ht 2013 och MASTER ht 2014



När man enbart tittar på gruppen *behöriga* av samtliga sökande till internationella masterprogram hösten 2014 och hösten 2013 framgår det att antalet behöriga sökande som saknar svenskt personnummer ökat, både mellan det första och andra urvalet och från ht 2013 till ht 2014 (figur 15). När det gäller behöriga sökande utgör sökande med svenskt personnummer 32 procent hösten 2014. Andelen som *antagits* på något av de masterprogram de sökt är dock något mindre för de sökande med svenskt personnummer (66 procent) jämfört med andelen antagna av de sökande utan svenskt personnummer (70 procent) vid andra urvalet hösten 2014 (figur 16).

Av de behöriga sökande utan svenskt personnummer i andra urvalet MASTER ht 2014 (figur 15) var 4 796 friade från att betala anmälningsavgift och 6 241 skyldiga att betala anmälningsavgift. I det andra urvalet MASTER ht 2013 var antalet 4 310 respektive 4 758. Det innebär att andelen betalningsskyldiga av behöriga sökande som saknar svenskt personnummer i det andra urvalet MASTER ht 2014 var 57 procent, att jämföra med 52 procent våren innan. Det är inte någon stor ökning relativt sett men i absoluta tal ändå en påtaglig ökning med nära 1 500 fler behöriga sökande som var betalningsskyldiga hösten 2014 än hösten 2013.

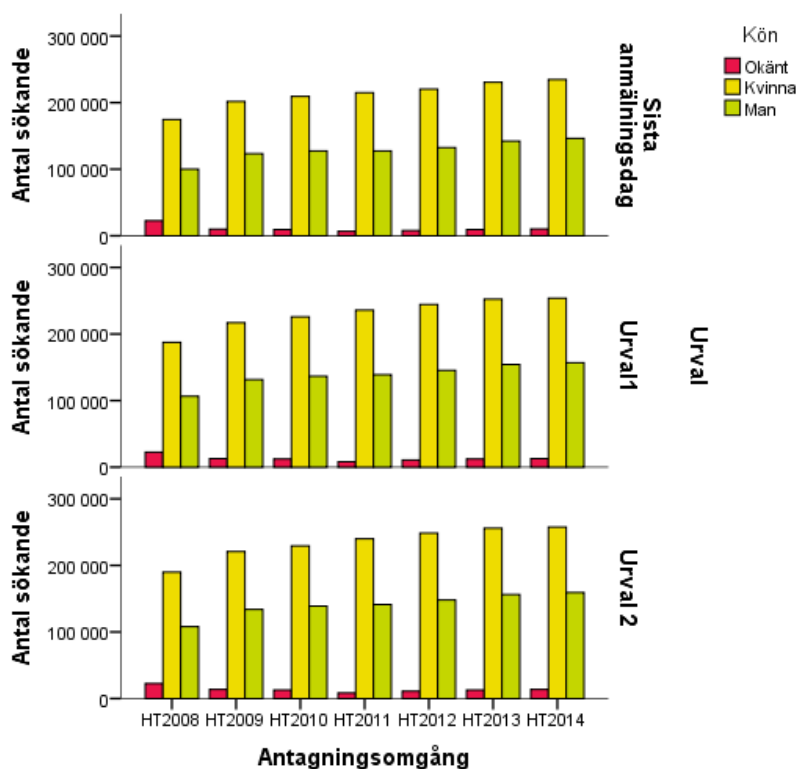
Av de antagna utan svenskt personnummer i det andra urvalet MASTER ht 2014 (figur 16) var 3 393 friade från att betala anmälningsavgift och 4 311 skyldiga att betala anmälningsavgift. I det andra urvalet MASTER ht 2013 var antalet 3 140 respektive 3 347. Det innebär att andelen betalningsskyldiga av de antagna utan svenskt personnummer i det andra urvalet MASTER ht 2014 var 56 procent, att jämföra med 52 procent i det andra urvalet MASTER ht 2013. Sammantaget var det nära 1 000 fler antagna som var betalningsskyldiga hösten 2014 än hösten 2013.

Trender

I det här avsnittet presenteras trender både när det gäller individer och när det gäller utbildningsutbudet. Om inte annat anges i anslutning till figurerna är det unika individer, inte det totala antalet anmälningar som lämnats in, som redovisas. Trendanalyserna är baserade på data från de nationella antagningsomgångarna ht 2008 – ht 2014.

Förändringar i antal individer ht 2008 – ht 2014

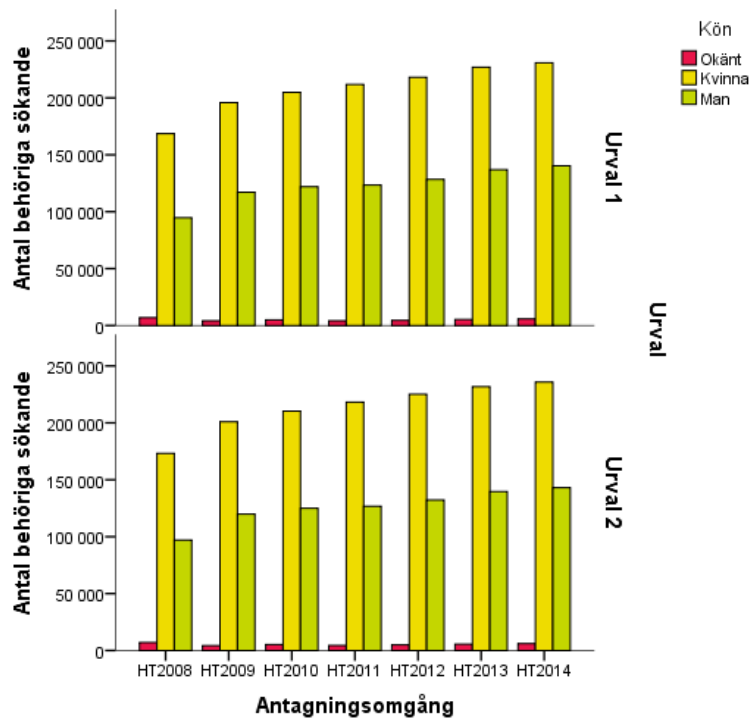
Figur 17. Antal sökande vid sista anmälningssdag, första och andra urvalet ht 2008 – ht 2014:
Per kön



När svenskt personnummer saknas kan kön inte utläsas.

Antalet sökande har ökat både bland kvinnor och bland män från ht 2008 fram till ht 2014 (figur 17). Sökande som saknar svenskt personnummer har blivit färre sedan studieavgifterna infördes 2011. Dock går det att se en ökning av antalet sökande från denna grupp de senaste tre åren. Antalet sökande var genomgående större vid andra urvalet, på grund av sent inkomna anmälningar. Andelen kvinnor respektive män har varit likartad under hela tidsperioden, med drygt 60 procent kvinnor och knappt 40 procent män både bland sökande vid sista anmälningssdag, första och andra urvalet.

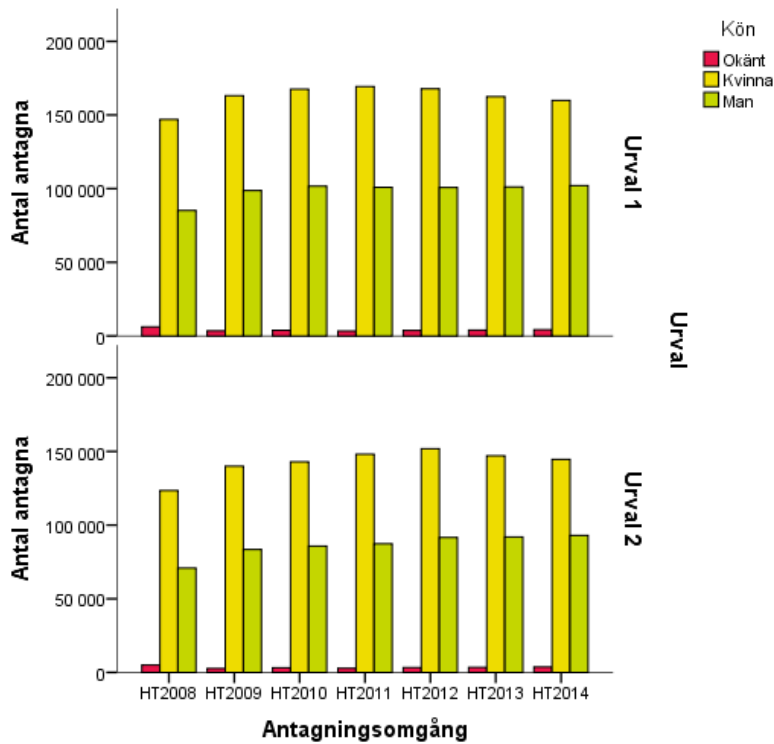
Figur 18. Antal behöriga sökande vid första och andra urvalet ht 2008 – ht 2014: Per kön



När svenskt personnummer saknas kan kön inte utläsas.

Antalet behöriga sökande har ökat bland både kvinnor och män med svenskt personnummer (över 98 procent av de behöriga sökande hade svenskt personnummer) under perioden ht 2008 – ht 2014 vid första och andra urvalet (figur 18). Även vad gäller behöriga sökande går det att se en svag ökning av antalet sökande som saknar svenskt personnummer de senaste tre åren. Antalet behöriga sökande var genomgående större vid det andra urvalet, på grund av sent inkomna anmälningar. Andelen kvinnor respektive män har varit likartad under hela tidsperioden, med drygt 60 procent kvinnor och knappt 40 procent män bland behöriga sökande vid sista anmälningssdag, första och andra urvalet.

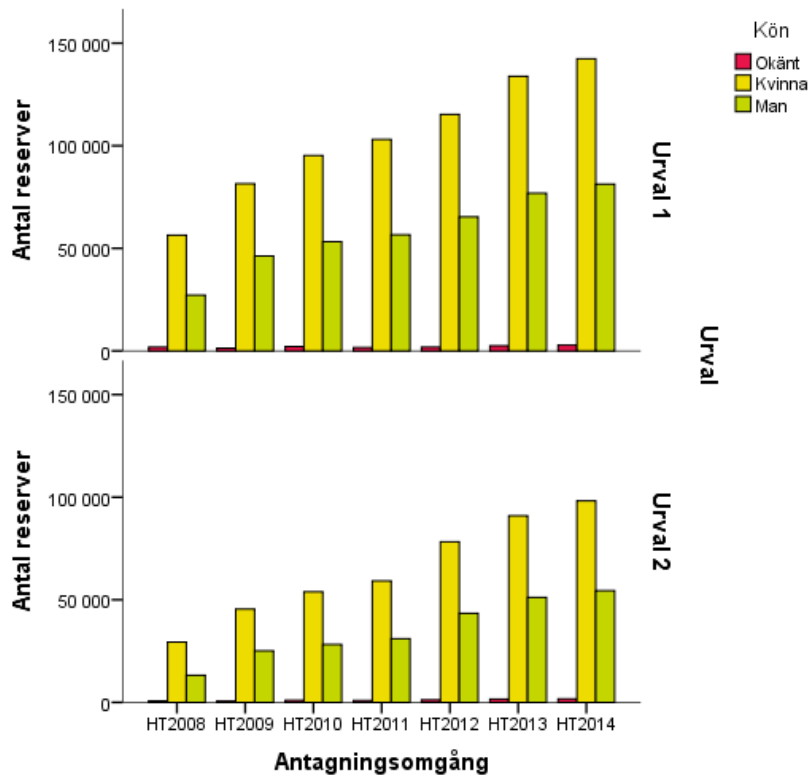
Figur 19. Antal antagna i första och andra urvalet ht 2008 – ht 2014: Per kön



När svenskt personnummer saknas kan kön inte utläsas.

Antalet antagna skiljer sig åt mellan de olika höstterminernas antagningsomgångar (figur 19). Det totala antalet antagna efter andra urvalet var högst ht 2012, nära 247 000. Därefter har antalet succesivt minskat till drygt 241 000 ht 2014. Att antalet antagna minskat beror främst på att antalet studieplatser påverkas av tilldelningen av medel från regeringen, men också beroende på att vissa utbildningar har svårt att fylla alla tillgängliga platser. Ytterligare andra faktorer som påverkar är hur lärosätena hanterar programstudenter, om studenter som är antagna till ett program behöver söka kurser de eventuellt ska läsa inom programmet eller om de får en plats med automatik och därför inte syns i antagningsstatistiken på central nivå. Det kan också handla om att det vissa år ges flera ovanliga kurser som endast några få sökande är intresserade av och andra år är det så få sökande att kurserna ställs in, vilket påverkar antalet antagna.

Figur 20. Antal reservplacerade i första och andra urvalet ht 2008 – ht 2014: Per kön



När svenskt personnummer saknas kan kön inte utläsas.

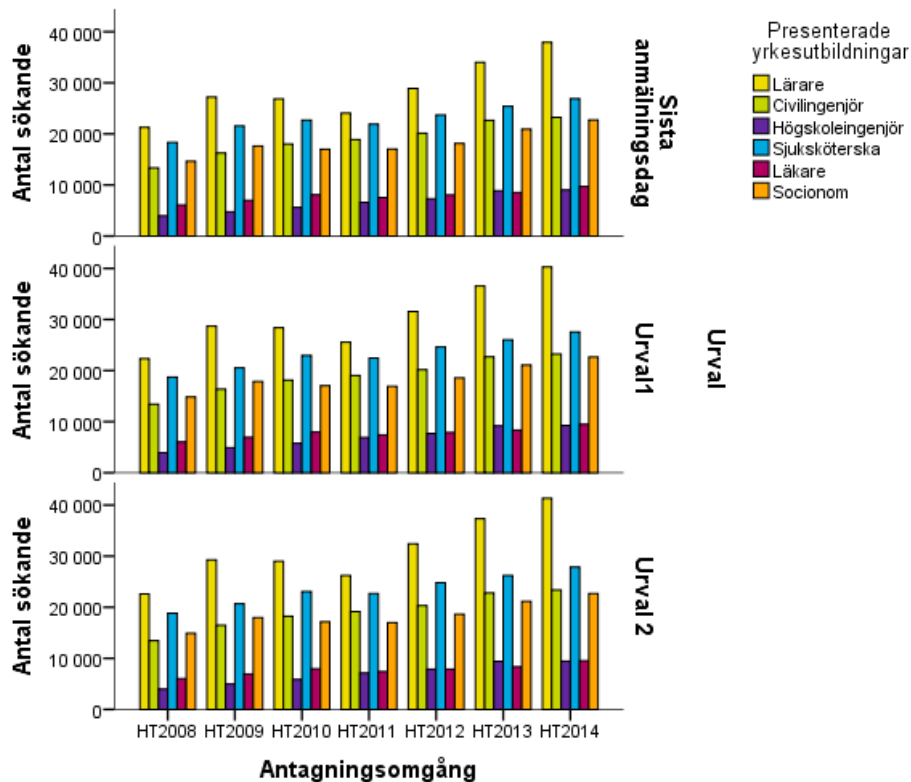
Antalet reservplacerade följer inte utvecklingen för antalet antagna, som har minskat de senaste höstantagningarna, utan har stadigt ökat (figur 20). Jämfört med ht 2012, den antagning som hade flest antal antagna, har det inte skett motsvarande minskning i antalet reserver utan de har fortsatt att öka. Ökningen har dessutom blivit större de senaste antagningsomgångarna.

Att antalet reservplacerade ökar kan ha flera orsaker. En förklaring kan vara att intresset för olika utbildningar ser olika ut över tid. Exempelvis har intresset för datautbildningar ökat igen vilket har medfört att antalet reserver till dessa utbildningar ökat. Det kan även bero på att det är fler som söker utbildningar som inte är på helfart. Blir de sökande antagna kan de fortfarande stå kvar som reserv till flera alternativ. Ytterligare en orsak kan vara att de sökande anmäler sig till fler alternativ än tidigare år. Även antalet som lämnar in sena anmälningar finns med i dessa uppgifter. De sökande som lämnar in sena anmälningar söker inte alltid alternativ utan konkurrens även om de känner till att de blir placerade efter dem som söker i tid.

Att antalet reserver ökar i det andra urvalet under jämförelseperiodens antagningsomgångar kan även bero på att fler sökande än tidigare väljer att stå kvar som reserv till fler utbildningsalternativ.

Sökande till utbildningar som leder till yrkesexamina

Figur 21. Totalt antal sökande till några utbildningar som leder till yrkesexamina vid sista anmälningssdag, i första och andra urvalet ht 2008 – ht 2014



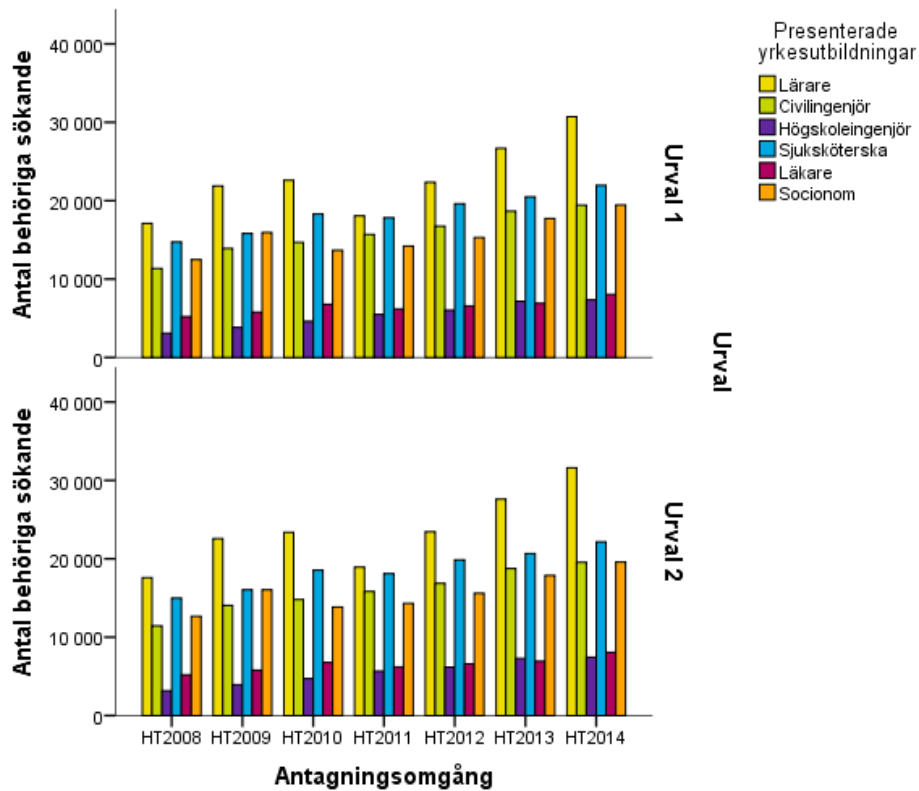
En individ kan finnas med en gång per stapel och antagningsomgång i figuren ovan.

Vid genomgång av några särskilt intressanta utbildningar som leder till yrkesexamina under tidsperioden ht 2008 – ht 2014 så ser man att sökmönstren till delar skiljer sig åt (figur 21). Till samtliga presenterade utbildningar har antalet sökande ökat under tidsperioden. I andra urvalet är ökningen ht 2014, jämfört med ht 2008, påtaglig.

Sjuksköterskeprogrammen har en stadig ökning av sökande under hela tidsperioden och det kommer inte till särskilt många sena anmälningar mellan sista anmälningssdag och de två urvalen. Antalet sökande till lärar- och förskollärarytutbildningar har nästan fördubblats. Dock finns det en möjlig felkälla när det gäller kategoriseringen av lärar- och förskollärarytutbildningar i antagningssystemet. Hämtningen av information om dessa utbildningar i statistikdatabasen är optimerad för 2014 års förutsättningar och det finns en risk för att utbildningar längre tillbaka i tiden inte har kommit med i analysen. I så fall är ökningen av antalet sökande till lärar- och förskollärarytutbildningar i figuren ovan överskattad.

Antalet sökande till civilingenjörsutbildningar har ökat med närmare 75 procent och antalet sökande till högskoleingenjörsutbildningar, även om de absoluta talen inte är höga, har mer än fördubblats. Antalet sökande till sjuksköterske-, läkar- och socionomutbildningar har ökat med mellan 48 och 57 procent, från ht 2008 till ht 2014.

Figur 22. Antal behöriga sökande till några utbildningar som leder till yrkesexamina i första och andra urvalet ht 2008 – ht 2014

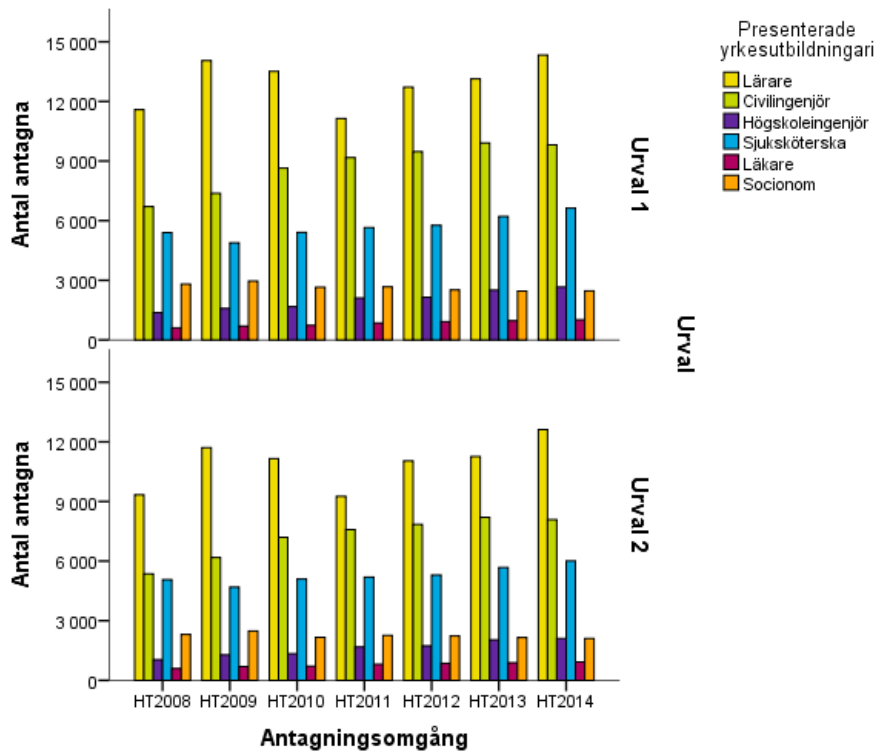


En individ kan finnas med en gång per stapel och antagningsomgång.

Behöriga sökande till de redovisade utbildningar som leder till yrkesexamina har ökat på ett liknande sätt som när det gäller sökande totalt (figur 22). I det andra urvalet är ökningen av behöriga sökande ht 2014, jämfört med ht 2008, påtaglig. Sjuksköterskeprogrammen har en stadig ökning av behöriga sökande under hela tidsperioden och antalet sökande har ökat med 48 procent. Antalet behöriga sökande till civilingenjörsutbildningar har ökat med 71 procent och sökande till lärar- och förskollärarytbildningar har ökat med 80 procent. När det gäller behöriga sökande till lärar- och förskollärarytbildningar finns det en risk för att ökningen av antalet sökande i figuren ovan är överskattad, på grund av den möjliga felkällan gällande kategoriseringen av lärar- och förskollärarytbildningar i antagningssystemet som redovisats tidigare i rapporten.

Antalet behöriga sökande till högskoleingenjörsutbildningar har mer än fördubblats, även om de absoluta talen inte är höga. Antalet behöriga sökande till läkar- respektive socionomutbildningar har i båda fallen ökat med 55 procent, från ht 2008 till ht 2014.

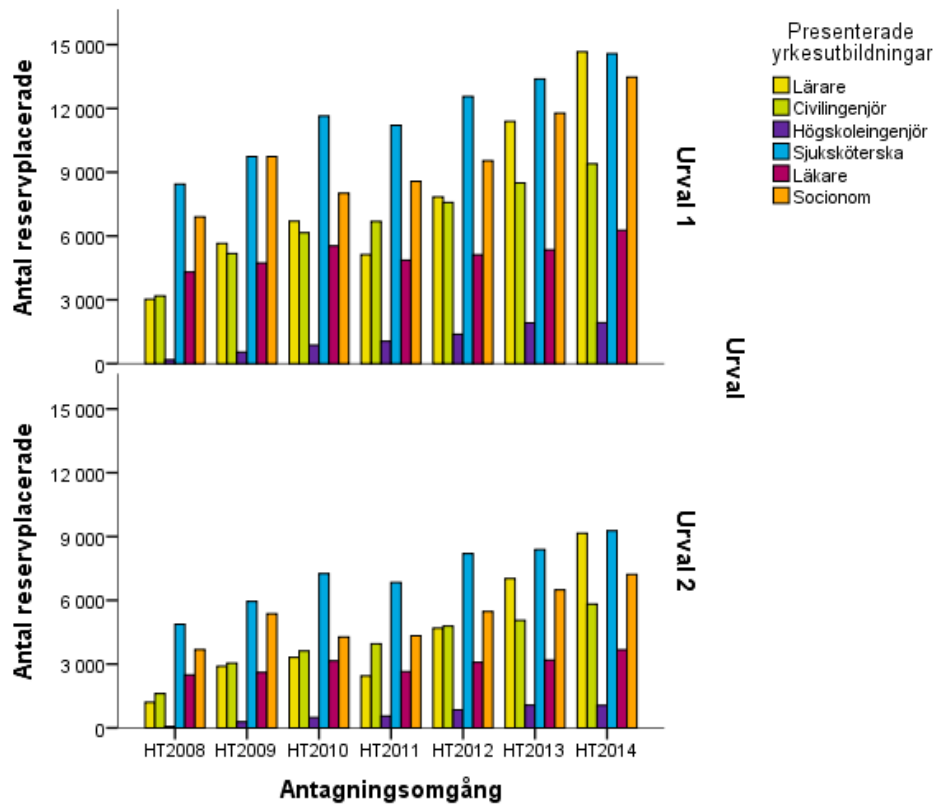
Figur 23. Antal antagna till några utbildningar som leder till yrkesexamina i första och andra urvalet ht 2008 – ht 2014



En individ kan finnas med en gång per stapel och antagningsomgång.

Antal antagna till de redovisade utbildningar som leder till yrkesexamina har inte ökat på ett liknande sätt som när det gäller sökande totalt eller behöriga sökande (figur 23). Till socionomutbildningar har antalet antagna i det andra urvalet minskat med nio procent från ht 2008 till ht 2014. Antal antagna till sjuksköterskeutbildningar har däremot ökat något. Antalet antagna läkare och civilingenjörer har ökat med drygt 50 procent och antalet högskoleingenjörer har mer än fördubblats från ht 2008 till ht 2014. Att antalet antagna till läkarprogrammet ökat under perioden beror dels på att Örebro universitet sedan vårterminen 2011 anordnar läkarutbildning, dels på att antalet utbildningsplatser utökats under perioden.

Figur 24. Antal reservplacerade till några utbildningar som leder till yrkesexamina i första och andra urvalet ht 2008 – ht 2014



En individ kan finnas med en gång per stapel och antagningsomgång.

Antal reservplacerade till de redovisade utbildningar som leder till yrkesexamina avspeglar det ökade söktrycket och skiljer sig åt mellan de olika utbildningarna (figur 24). Antalet reservplacerade har ökat till samtliga redovisade utbildningar från ht 2008 till ht 2014. I det andra urvalet har antalet reservplacerade till lärarutbildningar nästan sjudubblats, till utbildningar till civilingenjör mer än fördubblats och till utbildningar till högskoleingenjör mer än tiodubblats. När det gäller reservplacerade till lärar- och förskolläraryt utbildningar finns det en risk för att ökningen är något överskattad, se tidigare resonemang om möjlig felkälla beroende på kategoriseringen av utbildningarna.

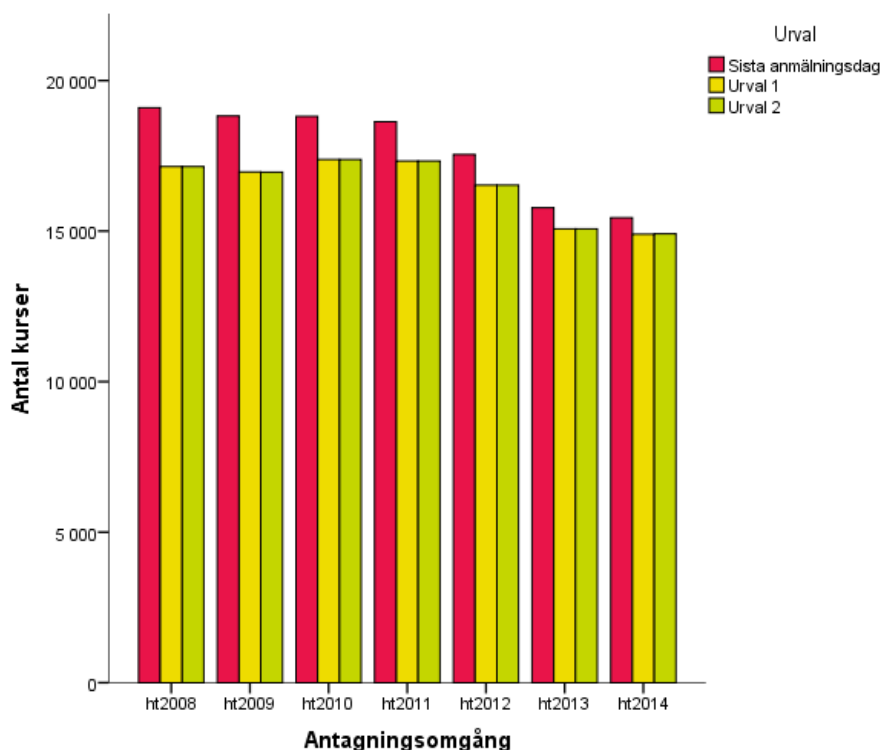
Antalet reservplacerade till läkar-, sjuksköterske- respektive socionomutbildningar har ökat med 47, 90 respektive 96 procent från ht 2008 till ht 2014.

Förändringar i utbildningsutbudet ht 2008 – ht 2014

Förändringar i utbildningsutbudet undersöks både på en generell nivå och på en mer specifik nivå, med fokus på vissa utvalda utbildningar som leder till yrkesexamen.

Antal kurser och program ht 2008 – ht 2014

Figur 25. Antal kurser vid sista anmälningssdag, första och andra urvalet ht 2008 – ht 2014



Här ingår inte inställda utbildningar.

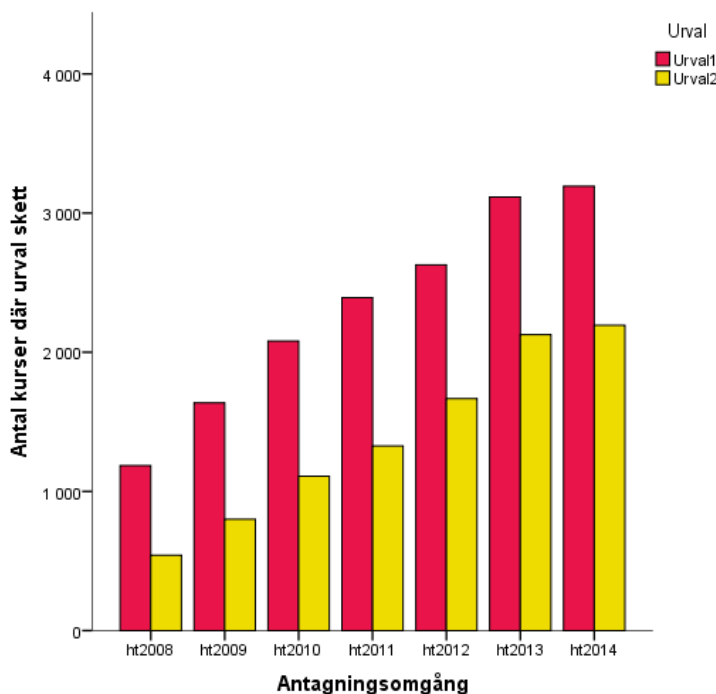
Utbudet av kurser möjliga att söka sista anmälningssdag har stadigt minskat sedan 2010. Av figuren ovan framgår att antalet kurser under hela perioden fallit med 13 procent, där den största minskningen inträffat mellan ht 2011 och ht 2012, respektive ht 2012 och ht 2013. Antalet kurser vid första och andra urvalet är genomgående färre än de är vid sista anmälningssdag. I vissa fall är förändringen påfallande. Både hösten 2008 och 2009 var till exempel antalet utbildningar 10 procent färre i första urvalet än vid sista anmälningssdag. Både hösten 2013 och 2014 var minskningen mer blygsamma fyra procent.

Att antalet kurser blir färre närmare det första urvalet är inte konstigt. Beslutet att ge en viss kurs vid ett visst tillfälle fastställs ofta av lärosätet långt innan det är aktuellt med anmälan och mycket kan hända på vägen. Det sannolikt vanligaste skälet att besluta att inte ge en kurs är att det saknas (behöriga) sökande. Ungefär en vecka före det första urvalet ställs ett stort antal kurser in, vilket indikerar att lärosätet har haft tid att ta emot och bedöma de ansökningar som eventuellt gjorts till utbildningen och därefter fastställt att underlaget för att ge utbildningen inte är tillräckligt. Att det ställs in utbildningar på grund av lågt söktryck indikerar att det finns en brist i matchningen mellan vad som erbjuds och det som efterfrågas. Att skillnaden i antalet kurser vid sista anmälningssdag

och vid första urvalet har minskat under perioden kan indikera att lärosätena har blivit bättre på att matcha sitt kursutbud till vad de blivande studenterna efterfrågar.

Att det antal kurser som verkligen erbjuds har minskat sedan hösten 2010 har många orsaker. Tillfälligt utökade anslag gjorde att utbildningsutbudet nådde sin för jämförelseperioden toppnivå hösten 2010. Ökningen sammanfaller med regeringens dåvarande tidsbegränsade utbyggnad av högskolan, som gjordes av lågkonjunkturskäl. Minskningarna kan också till del bero på sådana saker som att ett lärosäte kan välja att inte lägga antagningen av vissa utbildningar i antagningssystemet eller att ett lärosäte av olika skäl kan avstå från att anta till kurser under en termin.

Figur 26. Antal kurser med konkurrens i första och andra urvalet ht 2008 – ht 2014



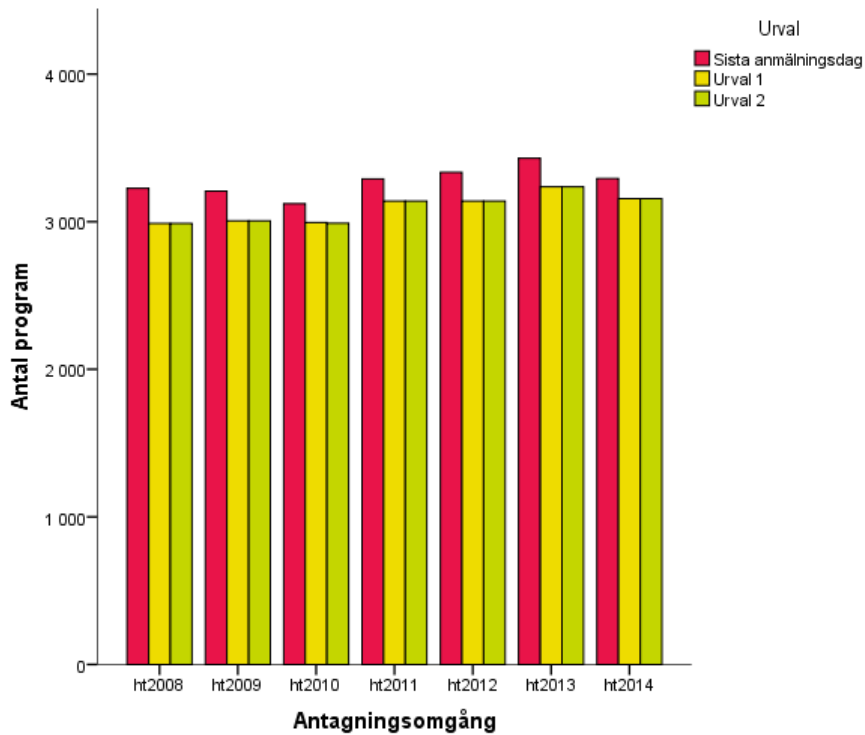
Här ingår inte inställda utbildningar.

Vad gäller kurser med konkurrens under samma tidsperiod framträder en tydlig trend som skiljer sig från den som syns för det totala antalet kurser (figur 26). Antalet kurser med konkurrens utgör en relativt liten andel av alla kurser som ges. Dock har andelen ökat successivt under den studerade perioden, i första urval från 7 till 17 procent och i andra urvalet från 3 till 15 procent.

Antalet sökande har under perioden ökat i en större omfattning än antalet utbildningar med konkurrens. En förklaring till skillnaden är sannolikt att anmälningarna till kurserna inte fördelas jämnt över det befintliga utbudet, varför de redan populära kurserna får en större del av kakan. Små justeringar kan göra att det kvarstår en handfull reserver under en antagningsomgång till en kurs för att ett år senare inte finnas några reserver alls.³

³ Det finns exempel där samma utbildning under perioden kunnat erbjuda allt från 30 till 999 sökande plats till de 30 platser det i slutändan finns i lärosalen.

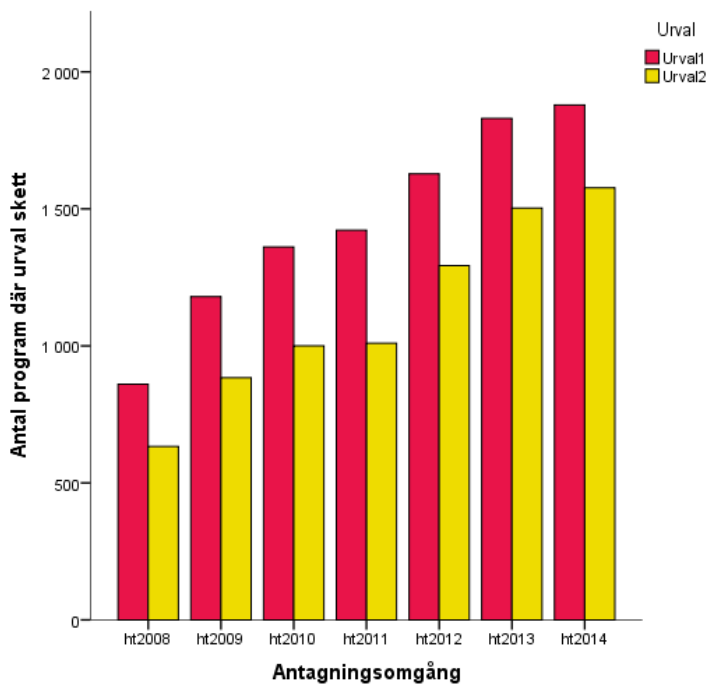
Figur 27. Antal program vid sista anmälningdag, första och andra urvalet ht 2008 – ht 2014



Innehåller inte inställda utbildningar.

Förändringar i antalet program som erbjuds uppvisar en annan trend än antalet kurser som erbjuds, och det faktiska antalet är mycket lägre vad gäller program. Sammantaget har utbildningsutbudet blivit mer programinriktat under perioden. Av figuren ovan framgår att det var sex procent fler program som erbjöds ht 2014 än ht 2008 och att antalet har gått ner något mellan ht 2013 och ht 2014. Det är endast smärre förändringar under en antagningsomgång och det är endast ett fåtal program som ställs in från sista anmälningdag till första urvalet.

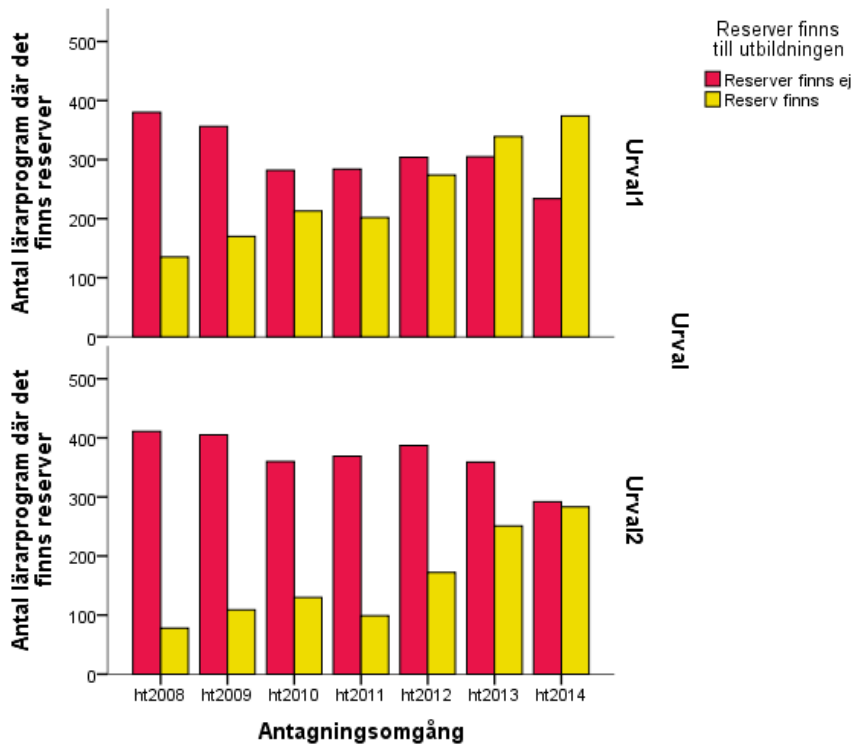
Figur 28. Antal program med konkurrens i första och andra urvalet ht 2008 – ht 2014



Här ingår inte inställda utbildningar

Andelen program där det råder konkurrens, där det finns reservplacerade, utgör en betydligt större andel av programutbudet än vad som är fallet med kurser med konkurrens (figur 28). Andelen program med konkurrens har under perioden ht 2008 – ht 2014 i det första urvalet ökat från 29 procent till 60 procent och i det andra urvalet från 21 procent till 50 procent. Till skillnad från vad som är fallet med kurser så är lärosätena i regel mer försiktiga att erbjuda fler sökande plats än det reellt finns utrymme för (överintag). Ett erbjudande om plats på en programutbildning är ett betydligt mer långtgående åtagande än för en kurs, varför överintag till program är mindre vanligt.

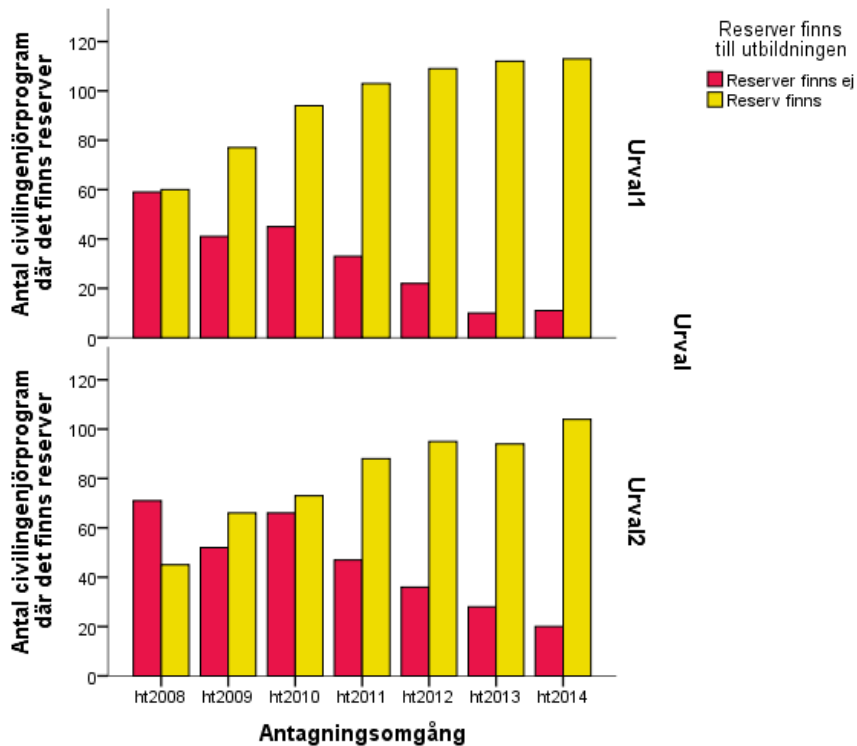
Figur 29. Antal lärarprogram med konkurrens i första och andra urvalet ht 2008 – ht 2014



När det gäller antal program med konkurrens inom vissa utbildningar som leder till yrkesexamina ser man en tydlig trend att antalet program med reserver ökar över tiden. Att antalet ökar beror främst på ett allmänt ökat intresse för att studera i högskolan, primärt på programutbildning. Som en följd därav kan ökningen också bero på att lärosätena agerar annorlunda i antagningssystemet vid ökat söktryck till en utbildning. En minskad benägenhet till att göra överintag påverkar till exempel bilden av konkurrens, vilket även en förändrad hantering av sena anmälningar gör. I somliga fall är dessutom antalet reserver så pass lågt som en eller två till utbildningen. Sannolikheten att dessa i slutändan ändå erbjuds en plats till utbildningen är därför stor.

Antalet lärarprogram med konkurrens har ökat väsentligt både i första och andra urvalet från ht 2008 till ht 2014 (figur 29). Andelen lärarprogram med konkurrens har i första urvalet ökat från 26 till 62 procent av alla lärarprogram och i andra urvalet ökat från 16 till 49 procent. En viss överskattning av förändringen av antalet lärarprogram kan befaras då en möjlig felkälla är att hämtningen av information om lärarprogrammen i databasen är optimerad för ht 2014. Det finns en risk för att några lärarprogram längre tillbaka i tiden har missats.

Figur 30. Antal civilingenjörprogram med konkurrens i första och andra urvalet ht 2008 – ht 2014



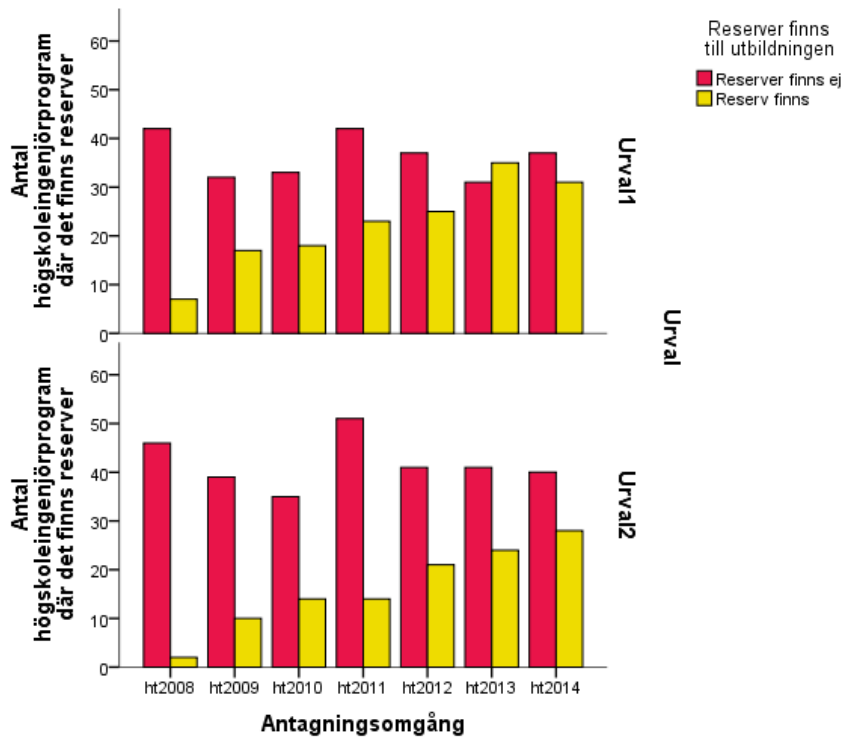
Antalet civilingenjörprogram med konkurrens har ökat både i första och andra urvalet från ht 2008 till ht 2014 (figur 30). Andelen civilingenjörprogram med konkurrens har i första urvalet ökat från 50 till 91 procent av alla civilingenjörprogram och i andra urvalet ökat från 39 till 84 procent.

Att civilingenjörprogram har blivit mer konkurrensutsatta är ett tecken på att utbildningarna blivit mer populära. Dessa utbildningar tillhör den grupp av utbildningar som bland annat Statistiska centralbyrån (SCB)⁴ och Högskoleverket⁵ pekat ut som utbildningar med goda framtida arbetsmarknadsutsikter. För dem med civilingenjörsexamen förväntas arbetsmarknaden vara god det närmaste decenniet, med stor efterfrågan från presumtiva arbetsgivare. Möjligen kan detta ha bidragit till att fler söker dessa utbildningar.

⁴ Statistiska centralbyrån, "Trender och prognoser 2011".

⁵ Högskoleverket, "Högskoleutbildningarna och arbetsmarknaden", 2012:22 R.

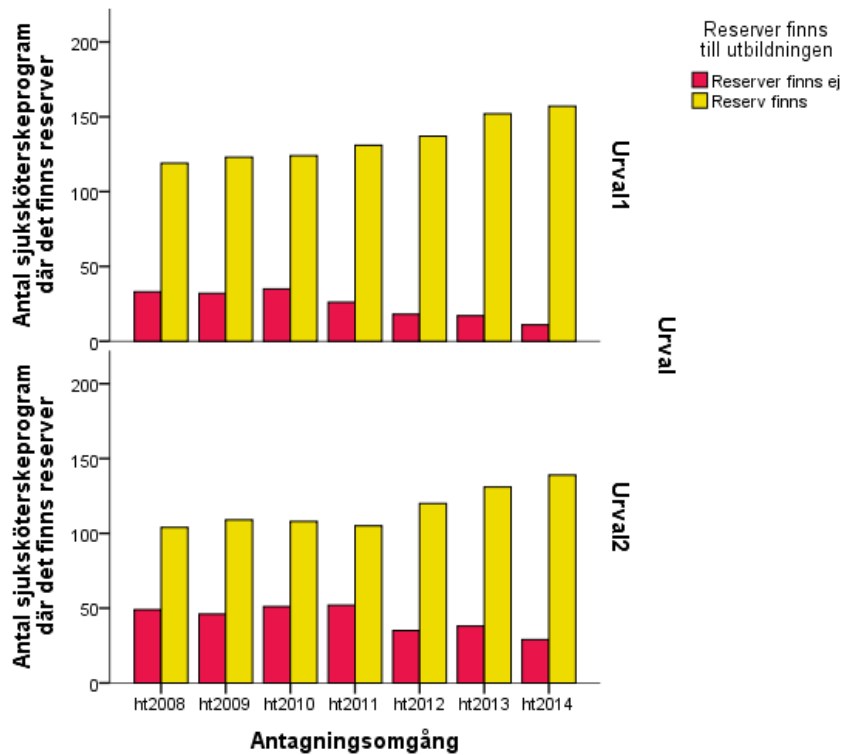
Figur 31. Antal högskoleingenjörprogram med konkurrens i första och andra urvalet ht 2008 – ht 2014



Antalet högskoleingenjörprogram med konkurrens har också ökat de senaste åren, men andelen program med konkurrens av samtliga högskoleingenjörprogram är väsentligt lägre än bland civilingenjörprogram (figur 31). I första urvalet var det en nedgång i antalet program med konkurrens mellan ht 2013 och ht 2014, men i andra urvalet har antalet program med konkurrens ökat succesivt sedan ht 2008.

Under perioden ht 2008 till ht 2014 har andelen högskoleingenjörprogram med konkurrens i första urvalet ökat från 14 till 46 procent av alla och i andra urvalet ökat från 4 till 41 procent. Att högskoleingenjörprogram har blivit mer konkurrensutsatta är ett tecken på att utbildningarna blivit mer populära. Dessa utbildningar tillhör också den grupp av utbildningar som SCB och Högskoleverket pekat ut som utbildningar med goda framtida arbetsmarknadsutsikter. För dem med högskoleingenjörsexamen förväntas arbetsmarknaden vara god det närmaste decenniet, med stor efterfrågan från presumtiva arbetsgivare. Möjligen kan detta ha bidragit till att fler söker dessa utbildningar. Emellertid skulle antalet sökande behöva öka än mer för att möta den framtida efterfrågan på dem med högskoleingenjörsexamen.

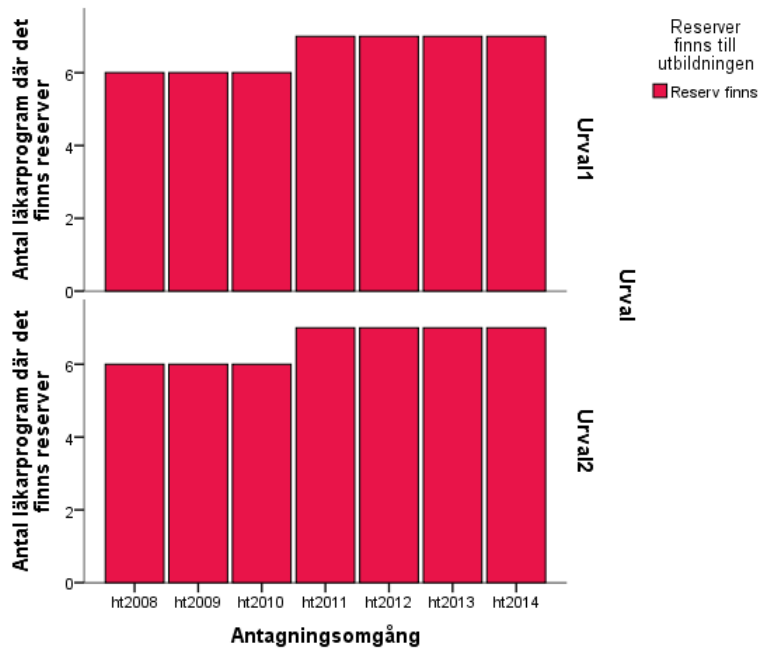
Figur 32. Antal sjuksköterskeprogram med konkurrens i första och andra urvalet ht 2008 – ht 2014



Sjuksköterskeprogrammen har till övervägande delen haft konkurrens vid samtliga undersökta år och skillnaden mellan det första och andra urvalet har varit nära 10 procentenheter under hela perioden (figur 32). Andelen sjuksköterskeprogram med konkurrens har varierat mellan 78 och 93 procent i det första urvalet och mellan 68 och 83 procent i det andra urvalet från ht 2008 till ht 2014.

Även sjuksköterskeutbildningar tillhör gruppen av utbildningar som pekats ut som utbildningar ledande till yrken med goda framtida arbetsmarknadsutsikter. Till skillnad från högskoleingenjörutbildningar är det inte fler sökande till sjuksköterskeutbildningar som behövs för att möta den framtida efterfrågan, utan fler utbildningsplatser, vilket regeringen också eftersträvat.

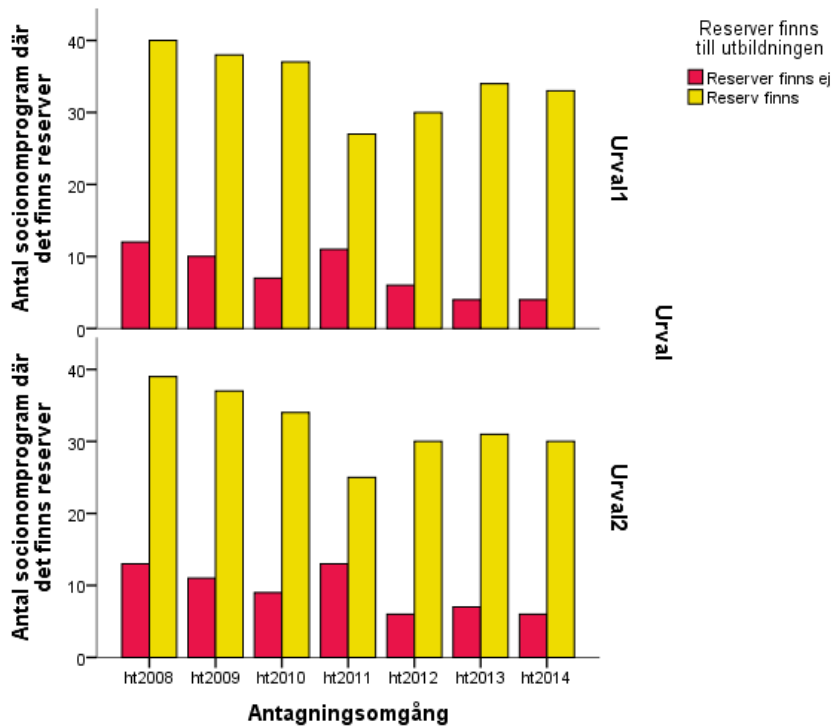
Figur 33. Antal läkarprogram med konkurrens i första och andra urvalet ht 2008 – ht 2014



Läkarprogrammen har haft konkurrens under hela den undersökta perioden (figur 33). Söktrycket har varit tämligen konstant, med en viss ökning under de senaste två-tre åren. Det är inte ovanligt att den som söker till läkarutbildningen söker till samtliga lärosäten som erbjuder utbildningen.

Trots att läkarutbildningen byggts ut med cirka 50 procent sedan ht 2008 har konkurrensen bestått till ht 2014. Det är ett tecken på att läkarutbildning för de sökande är en av de mest eftertraktade utbildningarna där det krävs att den sökande har mycket höga meriter för att ha chans att bli antagen. För dem som påbörjar en läkarutbildning ht 2014 bedöms efterfrågan på arbetsmarknaden vara relativt god det närmaste decenniet.

Figur 34. Antal socionomprogram med konkurrens i första och andra urvalet ht 2008 – ht 2014



Socionomprogrammen har till övervägande delen haft konkurrens under jämförelseperioden och skillnaden mellan det första och andra urvalet är marginell, i likhet med sjuksköterskeprogrammen (figur 34). Andelen socionomprogram med konkurrens har varierat mellan 77 och 89 procent i det första urvalet och mellan 75 och 83 procent i det andra urvalet.

Att andelen program med konkurrens ökat kan delvis förklaras av att antalet socionomprogram minskat under perioden, och minskningen är relativt påtaglig. Från ht 2008 har antalet program minskat från 52 till 36 ht 2014 i andra urvalet. Detta återspeglas också i att färre har antagits i andra urvalet ht 2014 jämfört med ht 2008, en nedgång med nära 10 procent. Att färre antas till socionomprogram kommer dock sannolikt inte att medföra att det uppstår brist på socionomer på arbetsmarknaden framöver, eftersom examinerade från socionomutbildningar tillhör gruppen examinerade som SCB och Högskoleverket bedömer att det kan komma att finnas ett överskott av på arbetsmarknaden framöver.

Effekten av den nya urvalsgruppen Blex

Här presenteras en analys av effekten av införandet av den särskilda urvalsgruppen Blex för sökande med gymnasieexamen, som inrättades 2014.

Bakgrund

I samband med den nya gymnasieskolan (se Prop. 2008/09:199) som infördes hösten 2011 infördes en gymnasieexamen samt en ny betygsskala (A–F). Den ursprungliga tanken var att sökande till högskoleutbildning med gymnasieexamen skulle delta i urvalet i samma grupp som sökande med äldre betyg. Med en gemensam urvalsgrupp för sökande oavsett betygssystem befarades att det skulle bli svårare för eleverna med gymnasieexamen att antas, eftersom de sannolikt skulle ha svårare att nå det högsta betyget (A) då antalet steg i betygsskalan blev fler.

Mot den bakgrunden beslöt⁶ regeringen den 27 juni 2013 att behöriga sökande med gymnasieexamen ska konkurrera i den ordinarie betygsgruppen, BI, och dessutom i en ny egen urvalsgrupp, Blex. Syftet med förändringen var att sökande från den nya gymnasieskolan inte skulle *missgynnas* i antagningen. Beslutet gäller under en övergångsperiod om tre år för antagning till högskolan från höstterminen 2014 till vårterminen 2017. Därefter ska sökanden med nya och gamla betyg ingå i samma grupp.

Urvalsgrupperna

I den särskilda gruppen Blex får endast sökande med gymnasieexamen tillgodoräkna sig meritvärdet från betyget. En sökande som uppfyller behörighetskraven till ett sökalternativ genom sin gymnasieexamen och som kompletterat för att höja sitt meritvärde med ett nytt betyg i en kurs eller med en kurs som kan ge meritpoäng, konkurrerar i urvalsgrupperna BI, Blex och i BII (kompletteringsgruppen). I grupp BI och Blex konkurrerar den sökande med sitt ursprungliga meritvärde och i BII med det högre meritvärdet. En sökande som kompletterar med kurser för att bli behörig till en eller flera utbildningar, deltar bara i BII. Det gäller dock inte sökande som har en yrkesexamen och kompletterar med svenska och engelska för grundläggande behörighet.

Platsfördelningen mellan urvalsgrupper

Platserna på en utbildning fördelas efter antalet behöriga sökande i respektive grupp. Sedan behöriga sökande fördelats över grupperna BI och BII samt Blex, där sökande med gymnasieexamen inte genererar platser till grupp BI, ska en tredjedel av platserna i grupp BII föras över till grupp BI och Blex och fördelas dem emellan i förhållande till antalet behöriga sökande i de två grupperna. Avgörande är som tidigare antalet behöriga sökande i respektive grupp.

⁶ SFS 2013:695

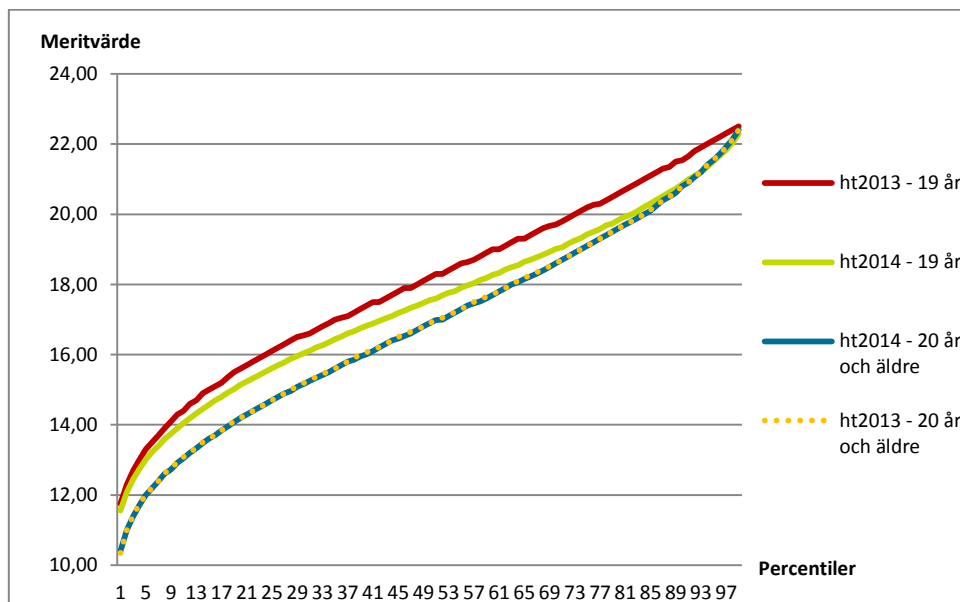
I de fall de sökande är väldigt få och antalet platser på utbildningen är begränsat så kan det innebära att gruppen inte tilldelas några platser alls. Däremot så kan en sökande med gymnasieexamen aldrig missgynnas i förhållande till sökande i grupp BI eftersom sökande med gymnasieexamen deltar med samma meritvärde i urvalsgrupperna BI och Blex. En sökande i grupp BI med ett lägre meritvärde kan alltså aldrig erbjudas en plats före en sökande med gymnasieexamen med samma värde.

Det kan därför förväntas att det meritvärde som krävs för att erbjudas en plats i urvalsgrupp Blex är samma som eller lägre än värdet i BI. Det förekommer dock att det omvända gäller. Till exempel i de fall då spridningen i meritvärdet är högt, antalet behöriga sökande med gymnasieexamen är få och antalet platser som tillfaller gruppen är litet, samtidigt som konkurrensen i grupp BI är förhållandevis stor. Höstterminen 2014 var meritvärdet i urvalsgrupp BI lägre än i Blex till vart femte sökalternativ.

Meritvärdena ht 2014 jämfört med ht 2013

Motivet till att en separat grupp infördes för sökande med gymnasieexamen var som tidigare nämnts att det antogs vara svårare för denna grupp att nå det högsta betyget (A) och att det därför fanns en risk att de inte skulle stå sig i konkurrensen om alla deltog i samma grupp. Vid en jämförelse av meritvärdena bland sökande 19-åringar (inklusive ett fåtal yngre sökande) mellan hösten 2013 och hösten 2014 så framkommer att det sannolikt fanns visst fog för detta antagande. Med meritvärde avses det värde den sökande konkurrerar med i respektive urvalsgrupp. I Blex och BI kan detta värde aldrig överstiga 22,50.

Figur 35. Fördelningen (percentiler) av meritvärden⁷ bland behöriga sökande till ht 2013 respektive ht 2014 i åldrarna upp till och med 19 år eller 20 år och äldre



Figur 35 visar att fördelningen av meritvärden bland de sökande 20 år och äldre är snarlika över tid. Det är till och med svårt att särskilja fördelningarna i figuren. Det är förväntat

⁷ Maxvärdet i urvalsgruppen för individen i aktuell antagningsomgång, urvalsgrupp BI respektive Blex.

eftersom det under perioden inte har skett några förändringar i betygssystemet som påverkar dessa sökande i någon större omfattning.

Däremot, bland de sökande 19-åringarna är skillnaden i fördelningen av meritvärden påtaglig mellan ht 2013 och ht 2014. Under perioden ht 2010 till ht 2013 var det mellan 27 och 28 procent av de sökande 19-åringarna som hade ett meritvärde på 20,00 eller högre. Ht 2014 är meritvärdena väsentligt lägre, då 19 procent av 19-åringarna hade meritvärden på 20,00 eller högre. Det är en differens på åtta procentenheter.

Minskningen av meritvärden skulle kunna bero på att antalet sökande 19-åringar ökat kraftigt mellan ht 2013 och ht 2014, och fyllts på med sökande med i genomsnitt något lägre meritvärden. Så är dock inte fallet, tvärtom så var det 2 300 färre sökande 19-åringar ht 2014 än ht 2013, vilket motsvarar en minskning med sex procent mellan terminerna. Det är till och med så att ht 2014 var antalet sökande 19-åringar det lägsta som noterats sedan ht 2008. Det är härmed helt klarlagt att 19-åringarnas meritvärden ht 2014 i genomsnitt är lägre än både ht 2013 och ännu längre tillbaka i tiden. Det som främst skiljer de sökande åt över tid är att en ny betygsskala införts i gymnasiet. Vad betyder då detta för 19-åringarnas chanser att bli antagna?

Konkurrensstyrkan för 19-åringarna jämfört med äldre sökande

I figur 35 framgår att 19-åringarna hade högre meritvärden än sökande 20 år och äldre både ht 2013 och ht 2014. Det är i sig inte förvånande. Det beror delvis på att nästan alla 19-åringar inte har sökt eller antagits tidigare, medan gruppen 20 år och äldre har dränerats på dem som redan antagits som 19-åringar, vanligen med högst meritvärden, och som därför inte söker igen. En annan förklaring till 20 år och äldres lägre meritvärden är också att inte alla äldre betyg ger meritpoäng.

I konkurrensen om platserna förefaller därför 19-åringarnas möjligheter att antas vara lika goda ht 2014 som ht 2013. Skillnaden är att ht 2013 så var 19-åringarnas meritvärden genomgående högre än övriga sökandes, ht 2014 så är de högre fram till den 93:e percentilen. Det innebär att 19-åringarnas meritvärden ht 2014 är lägre i "toppskiktet" och därför, i jämförelse med ht 2013, inte står sig lika väl i konkurrensen till utbildningar där det krävs höga meritvärden för att antas.

Orsaker bakom lägre meritvärden

Att meritvärdena är lägre denna höst har som nämnts sin främsta förklaring i den nya betygsskalan i gymnasiet. Men även den förändring i sättet på vilket meritpoängen räknas ut kan ha bidragit till lägre meritvärden. Till skillnad från äldre sökande med slutbetyg, så har själva betyget i meritkursen alltid betydelse för sökande med gymnasieexamen. Det beror på att betyget i meritkursen alltid ingår i beräkningen av jämförelsetalet.

Så är det inte för äldre sökande med slutbetyg. Utökade (merit) kurser i ett **slutbetyg** som inte krävdes för behörighet ger ett tillägg till jämförelsetalet på upp till 2,5 meritpoäng utan att påverka själva jämförelsetalet. Det räckte därför att nå godkänt betyg i meritkursen för att få en bra utväxling i meritvärdet.

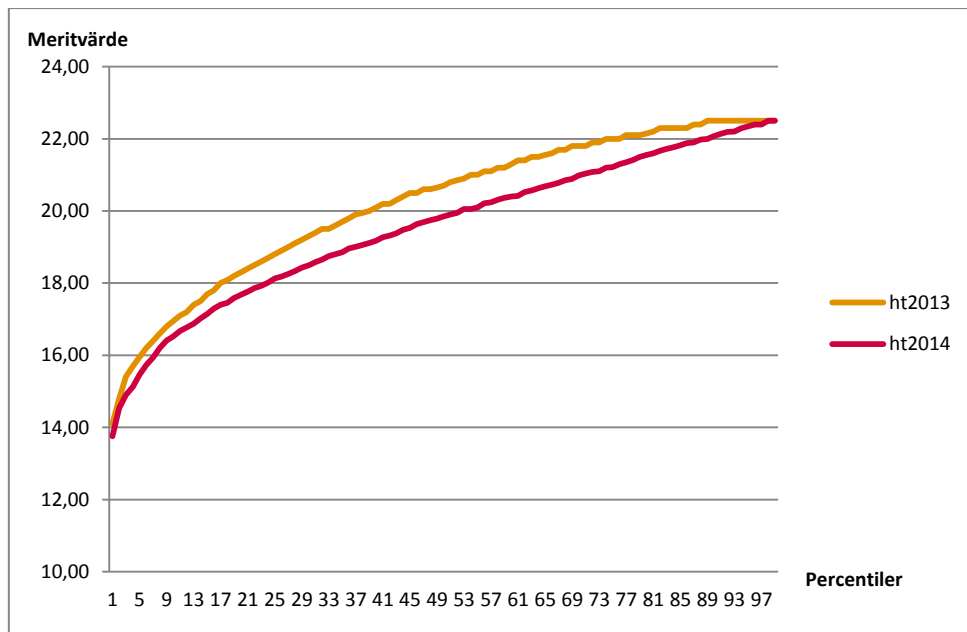
Utökade (merit) kurser i en **gymnasieexamen** som inte krävs för behörighet kan förutom ett tillägg till jämförelsetalet också medföra en antingen positiv eller negativ effekt på själva jämförelsetalet. Ett betyg i meritkursen över genomsnittet i gymnasieexamen (utan den utökade meritkursen) ger därför ett positivt tillägg *utöver* meritpoängen. Det

motsatta kan också inträffa, att ett lägre betyg i meritkursen inverkar negativt och inte ger "full" utdelning i jämförelsetalet. För att uppnå det maximala värdet 22,50 krävs alltså att den sökande har betyget A i samtliga ingående kurser i gymnasieexamen, även meritkurserna. Att antalet sökande som uppnår maximalt meritvärde är färre syns inte så tydligt i figur 35, men det blir väldigt tydligt i fördelningen bland sökande 19-åringar till exempelvis läkarutbildning. Det är en utbildning där det krävs ett mycket högt meritvärde för att bli antagen och som under lång tid haft betydligt fler sökande än det finns plats för.

Sökande till läkarprogram ht 2013 och ht 2014 – meritvärden och andel antagna

Meritvärden

Figur 36. Fördelningen (percentiler) av meritvärdena bland de behöriga sökande 19-åringarna till läkarprogram ht 2013 respektive ht 2014



Det är tydligt i figur 36 att det är en högpresterande grupp som söker till läkarutbildningen. Nära 50 procent av de sökande hade ett meritvärde över 20,00 ht 2014. Ht 2013 var det ännu fler, 60 procent av de sökande, som hade ett meritvärde över 20,00. Det är också uppenbart att 19-åringarna ht 2014 i lägre omfattning än ht 2013 når det maximala värdet 22,50. Ht 2014 hade två procent av de sökande till programmet maxvärdet, medan motsvarande andel ht 2013 var påtagligt större, tio procent.

Eftersom det till läkarprogrammen i många fall krävs maxpoäng för att kunna erbjudas en plats, så är det utifrån fördelningen i figur 36 rimligt att utgå ifrån att 19-åringarna ht 2014 inte haft samma möjlighet att antas som 19-åringarna ht 2013. Å andra sidan var syftet med införandet av urvalsgruppen Blex just att motverka missgynnandet i antagningen av sökande med gymnasieexamen (främst 19-åringar). Frågan är då om andelen 19-åringar som antagits ht 2014 är i paritet med andelen ht 2013, och, om så är fallet, beror det på införandet av Blex?

Andel antagna

Tabell 3: Andel av behöriga sökande som antagits till läkarprogram ht 2013 och ht 2014, uppdelat efter ålder

Åldersgrupp	Andel av de sökande i gruppen som antagits	
	ht 2013	ht 2014
19 år eller yngre	15 %	11 %
20 år	12 %	12 %
21 år eller äldre	14 %	12 %
Saknar svenskt personnummer	23 %	38 %

Ht 2013 var det 15 procent av de sökande 19-åringarna som antogs till läkarprogram, medan andelen hade minskat till 11 procent ht 2014. För 20-åringarna var andelen densamma båda terminerna, 12 procent, medan andelen för 21 år och äldre minskat från 14 till 12 procent. Gruppen som saknar svenskt personnummer är den enda sökandegruppen som ökat andelen antagna mellan ht 2013 och ht 2014, och ökningen är kraftig, från 23 till 38 procent. Denna sökandegrupp är dock liten i antal räknat. Helt klart är att andelen antagna 19-åringar minskat ht 2014, men har de minskat mer eller mindre än andra grupper?

Trots att det sammantaget var färre 19-åringar om sökte till högskolan ht 2014 (det är något färre 19-åringar i befolkningen 2014 än 2013), så var det fler av 19-åringarna som sökte till läkarprogram. Av alla behöriga sökande till läkarprogram var 30 procent högst 19 år ht 2014, vilket är en något större andel av alla sökande till läkarprogram än ht 2013 då de utgjorde 29 procent.

Tabell 4: Åldersfördelning bland behöriga sökande respektive antagna till läkarprogram i urval 1 ht 2013 och ht 2014 samt kvoten mellan andel antagna och andel sökande

Åldersgrupp	ht 2013			ht 2014		
	Sökande	Antagna	Antagna/Sök	Sökande	Antagna	Antagna/Sök
19 år eller yngre	29 %	31 %	1,07	30 %	27 %	0,90
20 år	18 %	15 %	0,83	17 %	17 %	0,99
21 år eller äldre	51 %	52 %	1,02	51 %	50 %	0,99
Saknar svenskt personnummer	2 %	2 %	1,00	2 %	7 %	3,18
Totalt	100 %	100 %	1,00	100 %	100 %	1,00

Av tabell 4 framgår att ht 2013 var 29 procent av de sökande till läkarprogram högst 19 år, men av de antagna till läkarprogram var de 31 procent. Kvoten mellan andelen antagna och andelen sökande (Antagna/Sök) var 1,07 för 19-åringar. En kvot över 1,00 indikerar att de ht 2013 antogs i högre utsträckning än genomsnittet för samtliga åldersgrupper (Totalt: 1,00). Ht 2013 antogs 19-åringarna faktiskt i högst utsträckning av samtliga åldersgrupper, medan 20-åringarna antogs i lägst utsträckning.

Ht 2014 är mönstret det omvända för 19-åringarna. Då utgjorde de 30 procent av de sökande, men bara 27 procent av de antagna. Kvoten mellan andelen antagna och andelen sökande var 0,90 för 19-åringarna, vilket indikerar att de antogs i lägre

utsträckning än genomsnittet. Ht 2014 antogs 19-åringarna i lägst utsträckning av samtliga åldersgrupper. Gruppen som saknar svenskt personnummer antogs i närmast extremt mycket högre utsträckning ht 2014 än ht 2013. En förklaring kan vara att dessa sökande är få, men har väldigt höga betyg och när sökande med svenska "toppbetyg" inte i samma utsträckning konkurrerar om platserna i grupp BI så sker en ökad antagning i gruppen som saknar svenskt personnummer. Mönstret framgår än tydligare när de antagna fördelas över urvalsgrupper.

Tabell 5: Antalet antagna till läkarprogram vid urval 1, per urvalsgrupp ht 2013 och ht 2014

Åldersgrupp	BI		Blex		BI+Blex		BII		HP		Övrigt ⁸	
	ht 2013	ht 2014	ht 2013	ht 2014	ht 2013	ht 2014	ht 2013	ht 2014	ht 2013	ht 2014	ht 2013	ht 2014
19 år eller yngre	216	19	0	145	216	164	3	2	44	70	32	37
20 år	73	94	0	6	73	100	10	11	44	31	20	29
21 år eller äldre	67	74	0	1	67	75	59	59	230	235	141	135
Saknar svenskt personnummer	17	58	0	0	17	58	2	6	0	0	5	4
Totalt	373	245	0	152	373	397	74	78	318	336	198	205

BI och Blex redovisas var för sig i det grå fältet. Summan av dem redovisas i urvalsgruppen BI+Blex.

Av tabell 5 framgår att de flesta sökande 19 år eller yngre ht 2013 antogs i urvalsgruppen BI. Ht 2014 antogs som väntat flest 19-åringar i urvalsgruppen för gymnasieexamen, Blex. Några antogs också i BI. Sammantaget var det dock betydligt *färre* som antogs i BI eller Blex ht 2014 (164) än ht 2013 (216). Det var därmed 52 färre 19-åringar som antogs ht 2014 än ht 2013, en nedgång med 24 procent. I alla andra åldersgrupper är det sammantaget *fler* antagna i BI eller Blex ht 2014 än ht 2013. Detta tyder på att inrättandet av urvalsgruppen Blex inte fullt ut kompenserat för de sökande 19-åringarnas lägre meritvärden ht 2014.

Det som räddar situationen något för 19-åringarna ht 2014 är att fler antagits i urvalsgruppen för högskoleprovet, HP, än vad det var ht 2013. Då var det 44 sökande 19-åringar som antogs i urvalsgruppen, ht 2014 är motsvarande antal 70. Det är en ökning med närmare 60 procent. Det förefaller därför som att högskoleprovet, allmänt kallat "andra chansen", verkligen är en (andra) chans för denna grupp sökande. I det fall 19-åringarna inte hade genomfört högskoleprovet med tillräckliga resultat för att antas så hade deras andel av de antagna varit betydligt lägre än vad som nu blev fallet.

⁸ Övrigt = Folkhögskolegruppen, alternativt urval (t.ex. intervju, kombinationer av högskoleprov och betyg) och sökande som tidigare beviljats anstånd med studiestarten.

Syntes

Syftet med införandet av en separat urvalsgrupp för sökande med gymnasieexamen var att dessa sökande inte skulle *missgynnas* i antagningen till högskoleutbildningar. Med tanke på vad som framkommit är det tydligt att inrättandet av Blex inte kompenserat de sökande fullt ut, i vart fall inte de som sökt till läkarprogram. Gruppen Blex har visserligen möjliggjort att sökande med gymnasieexamen i större utsträckning antagits än vad som annars hade varit fallet med en gemensam urvalsgrupp. Men, om de inte hade genomfört högskoleprovet så hade denna grupp sannolikt förlorat ännu mer. Framgent, när antalet sökande med gymnasieexamen blir fler, så ökar även antalet platser som fördelas till den sökandegruppen. Detta borde gynna de 19-åringar (därvidlag 20-åringar) som inte riktigt hade meriter för att antas denna antagningsomgång. Samtidigt så kan jämförelsetalen baserade på gymnasieexamen komma att förändras för kommande generationer när formerna för en ny betygssättning "satt sig" ute på skolorna. Frågan blir då hur de 19-åringar som inte nådde ända fram denna gång står sig i den konkurrensen?

Underlag

Underlag 1. Statistik i samband med sista ansökningsdag till höstterminen 2014 (ht 2014)

Underlag 2. Statistik i samband med urval 1 till höstterminen 2014 (ht 2014)

Underlag 3. Statistik i samband med urval 2 till höstterminen 2014 (ht 2014)

Bilaga 1: Beskrivning av data som analyserats

Processen att anta sökande till svenska universitet och högskolor är komplex, och därmed är även statistiken komplex. Populationerna är föränderliga, och mycket händer mellan exempelvis anmälan och terminsstart eller mellan andra urvalet och terminsstarten. De sökandes behörighet är ingen en gång för alla given egenskap. Man kan vara obehörig till sitt förstahandsval men behörig (och därmed antas till) sitt andrahandsval, och behörigheten kan – genom slutförande av behörighetsgivande utbildning – förändras över tid. Alla som söker blir inte antagna, och inte heller påbörjar alla som antas sina studier. Några som påbörjar studier har inte sökt inom ramen för antagningssystemet – det sker efteranmälningar och efterantagning till utbildningar, även långt efter terminsstart.

Statistiken över sökande och antagna i rapporten ger en bild av denna komplexa process och av inflödet i högskolan. Läsaren bör hålla i minnet att olika publikationer från olika myndigheter kan ge olika resultat beroende på frågeställningen, när statistiken hämtas och från vilken databas statistikuppgifterna hämtas.

Det som presenteras i denna rapport är baserat på data som finns i en statistikdatabas till vilken vid vissa specifika tidpunkter information förs över från antagningssystemet.

I dagsläget existerar så gott som all tänkbar information kring anmälan till svenska universitet och högskolor i antagningssystemet. Nästan alla dessa uppgifter kopieras en gång per dygn till en databas där data är sökbar via SQL-frågor i en miljö som inte stör själva arbetet med antagningarna.

Eftersom den databasen uppdateras varje dag innebär detta att det aldrig är möjligt att ta fram sökande- och antagningsstatistik på ett repeterbart sätt. Då sökandeantal och övriga uppgifter i antagningssystemet hela tiden förändras under en antagningsomgång blir det praktiskt omöjligt att från dag till dag producera siffror som är jämförbara.

Genom att etablera en arbetsrutin för att göra uttag vid fyra separata tillfällen under varje nationell antagningsomgång – med de uppgifter som anses mest relevanta för framtida uppföljning – har det gått att skapa en databas med statistiska och repeterbara siffror. Denna databas utgör underlag för den sökande- och antagningsstatistik som produceras av Universitets- och högskolerådet.

Statistikdatabasen innehåller de uppgifter som anses mest relevanta för att fungera som underlag för den officiella sökande- och antagningsstatistik som produceras via Universitets- och högskolerådet. Databasen laddas regelbundet vid speciella tillfällen med data från antagningssystemet. Dessa tillfällen är sista ansökningsdag, första urval och andra urval. Detta sker för alla nationella antagningsomgångar. Uttag till statistikdatabasen görs vid tre tillfällen för varje antagningsomgång, vilket blir 21 gånger per år.

Informationen som finns i statistikdatabasen är utformad utifrån lärosätenas och antagningssystemets behov och är inte i första hand till för att göra statistiska bearbetningar eller presentationer, vilket innebär vissa begränsningar och påverkar vilka redovisningar som är möjliga att göra.