

# **Antagning till högre utbildning vårterminen 2016**

**Analyser av antagningsomgångar och trender i  
antagningsstatistiken**

Antagning till högre utbildning vårterminen 2016. Beskrivning av antagningsomgångar och trender i antagningsstatistiken

ISBN 978-91-7561-030-6

Utgiven av Universitets- och högskolerådet 2016

Avdelningen för analys, främjande och tillträdesfrågor, Torbjörn Lindquist

Universitets- och högskolerådet, Box 45093, 104 30 Stockholm

[www.uhr.se](http://www.uhr.se)

Telefon: 010-470 03 00

E-post: [registrator@uhr.se](mailto:registrator@uhr.se)

# Innehåll

|   |           |
|---|-----------|
| <b>Sammanfattning .....</b>   | <b>4</b>  |
| <b>Rapporten – en bild av antagningen vt 2016 och trender .....</b>               | <b>6</b>  |
| <b>Antagningsomgångarna vt 2015 och vt 2016 .....</b>                             | <b>7</b>  |
| Färre sökande, men fler antagna .....   | 7         |
| Fler program, men färre kurser erbjuds .....                                      | 10        |
| Minskad konkurrens vt 2016 .....  | 11        |
| <b>Minoritetsspråk .....</b>  | <b>14</b> |
| Fem nationella minoriteter .....  | 14        |
| Sökande och antagna till utbildningar i nationella minoritetsspråk .....          | 14        |
| Inga kurser gavs i romani chib eller meänkieli .....                              | 16        |
| <b>IK och MASTER – de internationella antagningsomgångarna .....</b>              | <b>17</b> |
| IK vt 2015 och vt 2016 .....  | 17        |
| MASTER vt 2015 och vt 2016 .....  | 21        |
| Konsekvens av anmälningavgifter i IK och MASTER .....                             | 24        |
| <b>Trender .....</b>  | <b>28</b> |
| Förändringar i antal individer vt 2008 – vt 2016 .....                            | 28        |
| Sökande till utbildningar som leder till yrkesexamina .....                       | 33        |
| Förändringar i utbildningsutbudet vt 2008 – vt 2016 .....                         | 37        |
| <b>Andelen antagna 20-åringar ökar vt 2016 .....</b>                              | <b>47</b> |
| Ny gymnasieskola, ny betygsskala och ny urvalsgrupp .....                         | 47        |
| Meritvärdena vt 2016 jämfört med vt 2015 och vt 2014 .....                        | 48        |
| Andel antagna till läkarutbildning .....  | 52        |
| Sammanfattningsvis .....  | 54        |
| <b>Underlag .....</b>   | <b>55</b> |
| <b>Bilaga 1: Definitioner av begrepp .....</b>                                    | <b>56</b> |
| <b>Bilaga 2: Förteckning över utbildningar i nationella minoritetsspråk .....</b> | <b>59</b> |
| <b>Bilaga 3: Beskrivning av data som analyserats .....</b>                        | <b>62</b> |

# Sammanfattning

## **Färre sökande och fler antagna våren 2016**

Våren 2016 var det något färre sökande, men fler antagna än våren 2015. För andra året i rad är det färre sökande och den uppåtgående trenden mellan våren 2008 och 2014 är bruten. Inför studiestarten vårterminen 2016 var det omkring 257 000 sökande till högskoleutbildning, en procent färre än våren 2015. Då antalet antagna ökat med drygt två procent till drygt 161 000 har konkurrensen minskat något denna vår.

## **Tre av fem sökande är kvinnor, två av fem är män**

Nedgången av sökande har inte påverkat könsfördelningen, kvinnorna utgör även denna vår drygt 60 procent och männen knappt 40 procent av de sökande, en fördelning som varit så gott som statisk under de senaste nio åren. Utbudet av kurser har minskat med ett par procent, medan antalet program blivit en procent fler. Detta är några av de resultat som framkommer i denna rapport som syftar till att analysera utvecklingen i vårantagningsomgångarna av antalet sökande, antagna respektive reservplacerade på högskoleutbildningar.

## **Minskad konkurrens våren 2016, men högst till program på grundnivå**

Utvecklingen ser olika ut för olika utbildningar och antagningsomgångar, men sammantaget minskade konkurrensen om platserna något våren 2016. Med konkurrens avses att det finns minst en reservplacerad sökande till en utbildning. Totalt sett var det konkurrens på 16 procent av de 14 800 utbildningar som erbjöds våren 2016. Högst konkurrens var det till program på grundnivå - 58 procent våren 2016, men bilden ser olika ut för olika program. Exempelvis var det konkurrens till samtliga läkarprogram, men till bara drygt hälften av lärarprogrammen. Lägst konkurrens var det till kurser på avancerad nivå - 9 procent. Också här skiljer sig konkurrensbilden åt mellan kurser med olika ämnesinriktning, studietakt och undervisningsspråk.

Eftersom utbildningarna är olika stora och antalet sökande per utbildningsplats varierar kraftigt var konkurrenssituationen en annan utifrån de sökandes perspektiv. Totalt sett sökte 58 procent av de sökande i konkurrens. Hårdast konkurrens var det till program på grundnivå där 96 procent sökte i konkurrens. Lägst var den på kurser på avancerad nivå där 27 procent sökte i konkurrens.

## **Sökande och antagna till kurser i nationella minoritetsspråk redovisas**

En nyhet för året är att antalet sökande och antagna till kurser i nationella minoritetsspråk redovisas. Utbildningarna är ofta nyinrättade och en förteckning över dem ges i bilaga 2.

## **Fler betalande sökande i både IK och MASTER**

De internationella antagningsomgångarna de senaste åren har fått fler sökande och antagna som saknar svenskt personnummer. Antalet sökande och antagna som är skyldiga att betala anmälningsavgift<sup>1</sup> har ökat kraftigt det senaste året.

## **Antalet sökande till sex yrkesexamensprogram fortsätter att öka**

Sex grupper av yrkesexamensprogram hade fler sökande våren 2016. Det handlar om lärare, civilingenjörer, högskoleingenjörer, sjuksköterskor, läkare och socionomer. Även antalet antagna har ökat, förutom för socionom- och civilingenjörsprogrammen.

<sup>1</sup> Från och med hösten 2011 ska studenter som inte deltar i utbytesstudier och som kommer från länder utanför EU/EES och Schweiz betala både anmälnings- och studieavgifter för att studera i högskoleutbildning i Sverige.

### **Unga sökandes chans att komma in på högmeritutbildningar har ökat betydligt vt 2016**

Slutligen redovisas en analys av om unga sökande med gymnasieexamen antagits i större utsträckning våren 2016 än de gjorde våren 2015. De yngsta sökandes meritvärden våren 2016 är ungefär desamma som våren 2015, men deras möjligheter att antas till utbildningar till vilka det krävs höga meritvärden har ökat. Sannolikt har detta att göra med att 21-åriga sökande våren 2016 genererat platser på högmeritutbildningar åt 20-åriga sökande. Samtidigt har 21-åringarnas meritvärden sjunkit våren 2016 jämfört med våren 2015 och deras möjligheter att antas till högmeritutbildningar minskat innevarande vår.

Det är också tydligt att de utan svenskt personnummer i stor utsträckning antas till utbildningar med mycket hög konkurrens.

# Rapporten – en bild av antagningen vt 2016 och trender

Rapporten ger en sammanfattande bild av de nationella antagningsomgångarna vårterminen 2016. Det handlar om den antagningsomgång där utbildningarna främst ges på svenska (vt 2016) och de två mindre antagningsomgångarna där utbildningarna vanligen ges på engelska – internationella masterutbildningar (MASTER vt 2016) och internationella kurser (IK vt 2016). Rapporten presenterar även några trender i vårantagningarna under de senaste nio åren. Dessutom redovisas hur meritvärdena bland unga sökande från gymnasiet förändrats till några olika program, liksom hur deras chanser att bli antagna till dessa program förändrats mellan våren 2014 och våren 2016.

Syftet med den samlade beskrivningen av de tre antagningsomgångarna våren 2016 är att redovisa aspekter av antagningsomgångarna som inte är möjliga att se vid de olika tillfällena under processens gång, vid tidpunkten för sista anmälningssdag och vid tidpunkten för första eller andra urvalet. En jämförelse görs med antagningsomgångarna våren 2015. De underlag som refereras till i rapporten utgörs av de underlag som tidigare inlämnats till Utbildningsdepartementet (underlag 1–3). I underlagen redovisas utfallet av antagningsomgångar utifrån olika perspektiv vid varje givet tillfälle: generellt på individnivå och på utbildningsnivå, och mera detaljerat för vissa utvalda utbildningar som leder till yrkesexamen och för lärarutbildningarna särskilt detaljerat. Sökande redovisas även utifrån om de är skyldiga att betala anmälningssavgift eller inte.

## **Trender under de senaste nio åren**

Genom att följa utvecklingen under en längre tidsperiod går det att se effekter av förändringar i tillträdesregler och andra förändringar som ägt rum under denna tid. Det kan till exempel handla om att intresset för olika utbildningar förändrats.

Under en antagningsomgång förändras det ursprungliga antalet kurser och program som erbjuds. Några kurser och program ställs in och andra kommer till. Möjligheten till efteranmälan, så kallade sena anmälningar, gör att antalet sökande ökar mellan sista anmälningssdag, första och andra urvalet. De redovisningar som görs i rapporten sträcker sig fram till och med det andra urvalet. Ytterligare förändringar kan ske efter det då efterantagning kan göras av respektive lärosäte om de har studieplatser som inte är tillsatta. Den informationen ingår inte här.

I bilaga 1 definieras begrepp som är vanligt förekommande i redovisningar av antagningsstatistik. En särskild beskrivning av den statistik som analyserats i rapporten och av hur den tagits ut ur antagningssystemet finns i bilaga 2 till denna rapport.

## **Ett regeringsuppdrag**

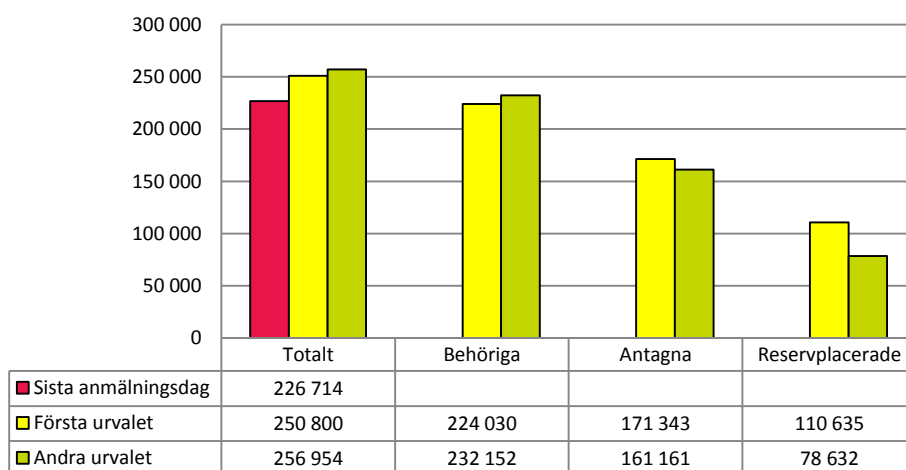
Denna rapport är resultatet av ett regeringsuppdrag i regleringsbrevet för Universitets- och högskolerådet avseende budgetåret 2015, som anger att myndigheten till Utbildningsdepartementet ska lämna en analys i fråga om utfallet av genomförd antagningsomgång vårterminen 2016.

# Antagningsomgångarna vt 2015 och vt 2016

I det här avsnittet presenteras förändringar när det gäller antalet individer - unika individer, inte det totala antalet anmälningar som lämnats in – och antalet kurser och program. Sena anmälningar är inkluderade här.

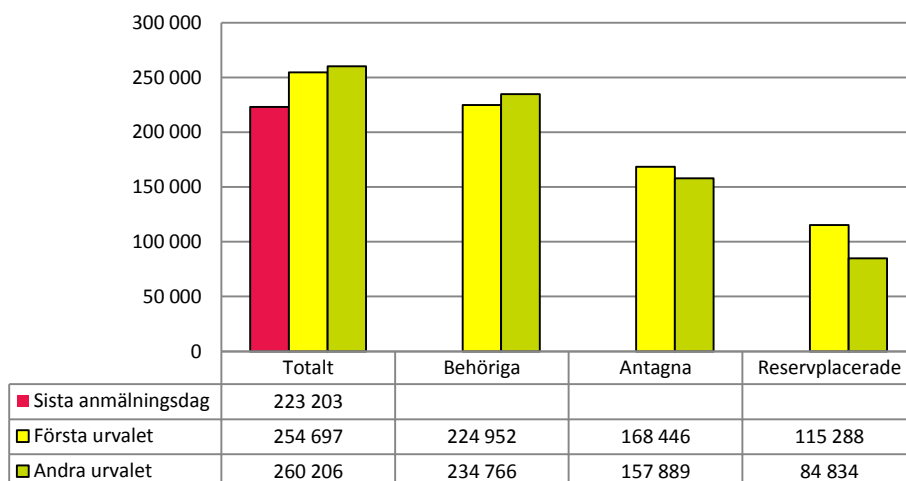
## Färre sökande, men fler antagna

Figur 1. Förändring mellan sista anmälningssdag, första och andra urvalet vt 2016: antal sökande.



Data innehåller inte inställda utbildningar.

Figur 2. Förändring mellan sista anmälningssdag, första och andra urvalet vt 2015: antal sökande.



Data innehåller inte inställda utbildningar.

Av figur 1 och 2 framgår det tydligt att det totala antalet sökande successivt ökar mellan sista anmälningssdag, och första och andra urvalet, något som sker genom sena anmälningar. Det är likaså genom sena anmälningar som antalet behöriga sökande ökar från första till andra urvalet både vt 2015 och vt 2016. Ett lika tydligt mönster är att antalet antagna och reservplacerade minskar i antal mellan första och andra urvalet, både vt 2015 och vt 2016.

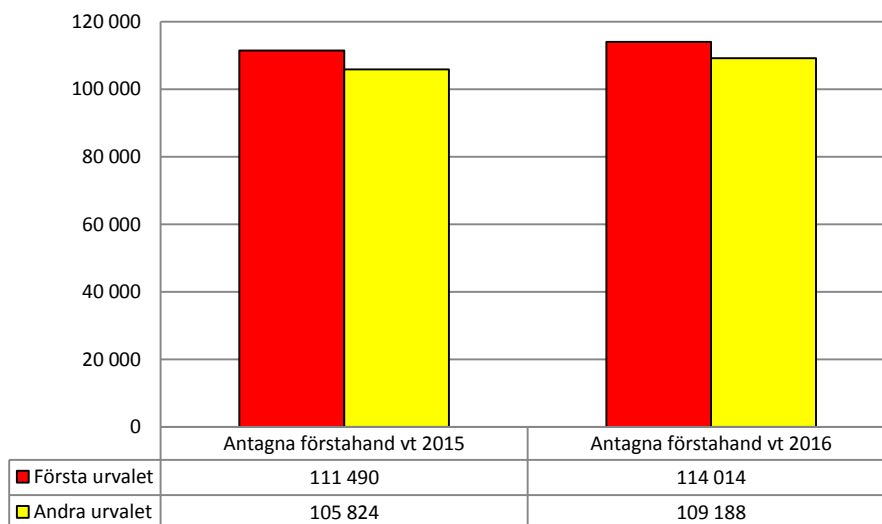
Att antalet antagna minskar mellan första och andra urvalet förklaras delvis av att lärosätena till många utbildningar gör ett överintag vid det första urvalet eftersom de vet att alla som får ett erbjudande om en studieplats inte accepterar platsen. Gäller överintaget utbildningar där det inte råder konkurrens kan det ändå leda till att antalet platser inte kan fyllas.

#### Färre reservplacerade vid det andra urvalet

Antalet reservplacerade minskar därför att en viss del av dem som blir reservplacerade vid första urvalet blir antagna till en utbildning vid andra urvalet eller av andra skäl väljer att inte stå kvar som reservplacerade. Antalet högskolepoäng som sökande får stå kvar som reserv till är maximerat till 210, motsvarande sju terminers heltidsstudier, vilket även det påverkar antalet reservplacerade. Det är också så att den som antagits till 45 högskolepoäng stryks från lägre prioriterade alternativ, vilket ytterligare minskar antalet reservplacerade efter det andra urvalet.

Mer information om vilka utbildningar och lärosäten som sökande anmält sig till samt hur köns- och åldersfördelningen ser ut redovisas i de underlag som presenteras i underlagslistan (underlag 1–3).

**Figur 3. Förändring mellan första och andra urvalet vt 2015 och vt 2016: antal antagna som antagits till sitt förstahandsval.**

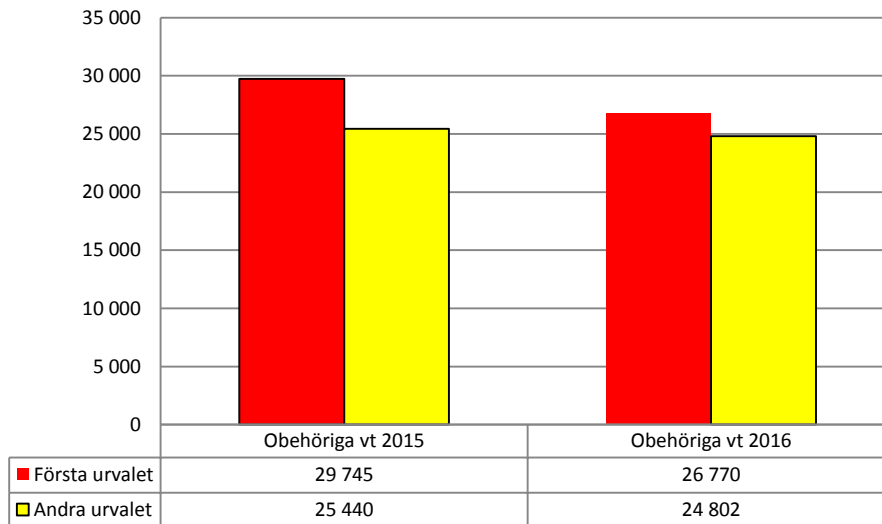


Data innehåller inte inställda utbildningar.

Antalet antagna som antagits till sitt förstahandsval har ökat mellan vt 2015 och vt 2016, efter både första och andra urvalet (figur 3). Trots ökningarna var andelen av de antagna som antagits till sitt förstahandsval ungefär lika stor oavsett urval och år, cirka 67 procent, vilket hänger samman med att det totala antalet antagna också ökat mellan höstarna.



**Figur 4. Förändring mellan första och andra urvalet vt 2015 och vt 2016: antal sökande som är obehöriga till samtliga utbildningsalternativ de sökt.**



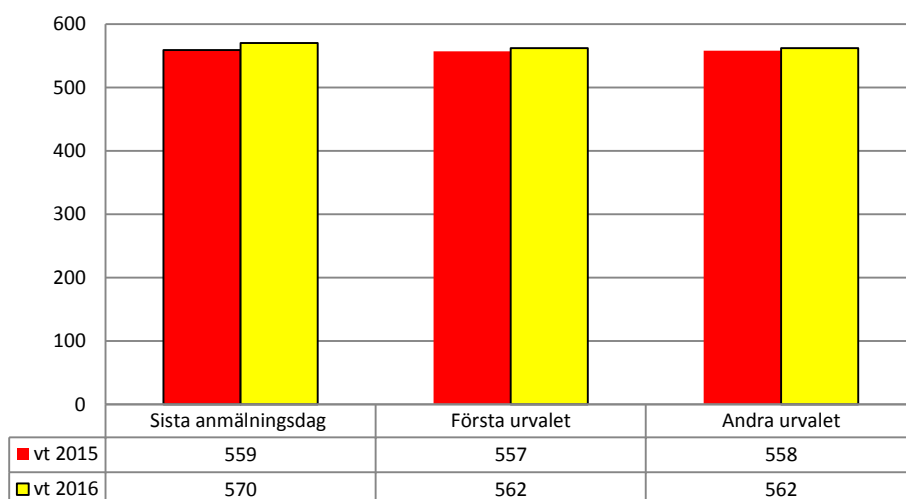
Data innehåller inte inställda utbildningar.

En grupp sökande är inte behöriga till något av de utbildningsalternativ de sökt (figur 4). Knappt tio procent av det totala antalet sökande var obehöriga sökande vid andra urvalet vt 2016 och denna andel är lika stor som den var vid andra urvalet vt 2015.

I denna grupp sökande är minskningen i antal mellan det första och andra urvalet större vt 2015 än vt 2016. Att gruppen minskar mellan urvalen förklaras troligtvis av att ett antal av de sökande som bedömdes vara obehöriga till samtliga sina sökta utbildningsalternativ i det första urvalet lämnat in sena anmälningar och i vissa fall i det andra urvalet visat sig vara behöriga till något eller några av de alternativ de sökt i sina sena anmälningar. Detta förefaller ha inträffat i större omfattning vt 2015 än vt 2016.

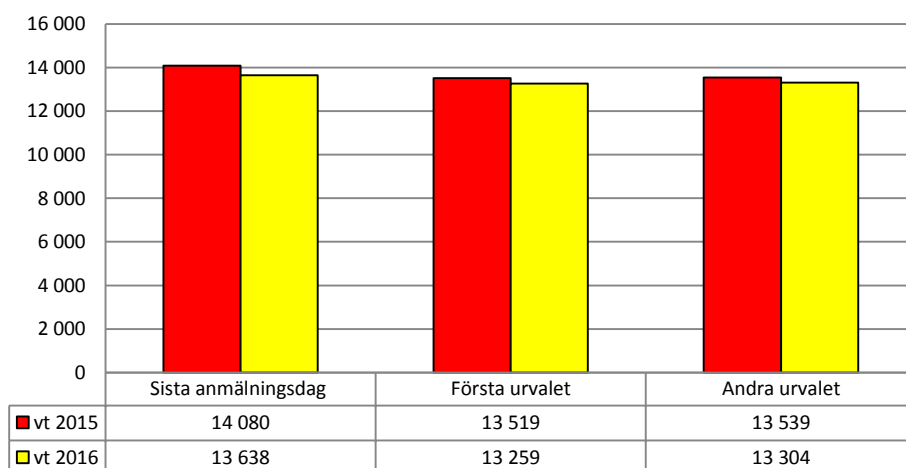
## Fler program, men färre kurser erbjuds

Figur 5. Antal program vt 2015 och vt 2016: Sista anmälningdag, första och andra urvalet.



Data innehåller inte inställda utbildningar.

Figur 6. Antal kurser vt 2015 och vt 2016: Sista anmälningdag, första respektive andra urvalet.



Data innehåller inte inställda utbildningar.

Under en antagningsomgång kan lärosäten lägga till eller ställa in utbildningar. Här presenteras förändringen av antalet utbildningar mellan tre tillfällen: sista anmälningdag, första och andra urvalet. Mönstret är likartat vt 2016 och vt 2015, trots att antalet program var fler medan antalet kurser var mindre vt 2016 (figur 5 och 6). Mellan sista anmälningdag och det första urvalet sker den största minskningen, tre-fyra procent både vt 2016 och vt 2015. Mellan första och andra urvalet var det nära nog ingen förändring alls vid någon av antagningsomgångarna. Utbildningar kan ställas in mellan sista anmälningdag och första urvalet bland annat på grund av för få sökande, förändrad planering på lärosätet eller felaktigt registrerad kurs.

## Minskad konkurrens vt 2016

Antagningen av studenter till utbildningar vid universitet och högskolor brukar beskrivas som antingen hårt konkurrensutsatt med höga krav på betyg för att en sökande ska ha en chans att komma in, eller som att det finns en mängd utbildningar med få eller inga sökande alls och att det är fullt av "tomma" platser. Båda fenomenen existerar.

Genom att studera konkurrenssituationen per utbildningstyp och -nivå, det vill säga hur stor del av utbildningsutbudet som det var konkurrens till, erhålls en uppfattning om vad för sorts utbildning de presumtiva studenterna efterfrågar. Ett annat sätt att studera konkurrenssituationen är att utgå från de sökande och se hur stor andel av dem som sökt utbildningar i konkurrens.

### Med konkurrens menas att det finns reserver

Konkurrens syftar på utbildningar där det finns minst en reservplacerad sökande, där alltså söktrycket är större än antalet tillgängliga platser. Till utbildningar som saknade reservplacerade har samtliga sökande vanligen antagits, vilket indikerar att urval inte behövs och att det därmed inte förelåg konkurrens.

Som mått på konkurrenssituationen för de sökande är det primärt de förstahandssökandes situation som är av intresse, eftersom det speglar hur konkurrensen ser ut till de utbildningar som de allra helst vill påbörja. Redovisningen startar dock med en bild av hur stor del av utbildningsutbudet av kurser eller program på grundnivå, avancerad nivå eller oklassad nivå som det var konkurrens till.

### Få utbildningar med konkurrens...

Tabell 1: Konkurrenssituationen vt 2016 på utbildningar efter urval 2.

| Utbildningstyp                | Nivå            |           |           |           |            |           | Totalt |           |
|-------------------------------|-----------------|-----------|-----------|-----------|------------|-----------|--------|-----------|
|                               | Grund inkl. bas |           | Avancerad |           | Ej klassad |           |        |           |
|                               | Antal           | % K/ej K* | Antal     | % K/ej K* | Antal      | % K/ej K* | Antal  | % K/ej K* |
| <i>Program</i>                | 464             |           | 98        |           | 18         |           | 580    |           |
| - Konkurrens                  | 267             | (58 %)    | 50        | (51 %)    | 0          | (0 %)     | 317    | (55 %)    |
| - Ej konkurrens               | 197             | (42 %)    | 48        | (49 %)    | 18         | (100 %)   | 263    | (45 %)    |
| <i>Kurs (inkl. kurspaket)</i> | 9 595           |           | 4 350     |           | 244        |           | 14 189 |           |
| - Konkurrens                  | 1 610           | (17 %)    | 398       | (9 %)     | 72         | (30 %)    | 2 080  | (15 %)    |
| - Ej konkurrens               | 7 985           | (83 %)    | 3 952     | (91 %)    | 172        | (70 %)    | 12 109 | (85 %)    |
| <i>Summa</i>                  | 10 059          |           | 4 448     |           | 262        |           | 14 769 |           |
| - Konkurrens                  | 1 877           | (19 %)    | 448       | (10 %)    | 72         | (27 %)    | 2 397  | (16 %)    |
| - Ej konkurrens               | 8 182           | (81 %)    | 4 000     | (90 %)    | 190        | (73 %)    | 12 372 | (84 %)    |

\* % K/ ej K = Andelen utbildningar med respektive utan konkurrens.

Data innehåller samtliga utbildningar som erbjudits till och med andra urvalet, inklusive kurspaket och inställda utbildningar.

Vid andra urvalet erbjöds 14 769 utbildningar med studiestart vårterminen 2016. Av dessa utbildningar var fyra procent eller 580 program och 96 procent eller 14 189 kurser eller kurspaket.

Av samtliga utbildningar var det konkurrens till 16 procent och följaktligen inte konkurrens till 84 procent. På program var det konkurrens till 55 procent, medan motsvarande andel för kurser var betydligt lägre, 15 procent. Studeras konkurrenssituationen per utbildningsnivå framgår att andelen utbildningar med konkurrens är högre på grundnivå (inklusive basårutbildning) än på avancerad nivå, 19 respektive 10 procent. Mönstret med

högre andel utbildningar med konkurrens på grundnivå än på avancerad nivå gäller både program och kurser.

Sammanfattningsvis kan det konstateras att konkurrenssituationen skiljer sig åt mellan program och kurser och mellan utbildningsnivåer. Konkurrens förekommer oftast till programutbildningar på grundnivå (58 procent) och i minst utsträckning till kurser på avancerad nivå (9 procent). Ej nivåklassade kurspaket är undantagna här eftersom de i sammanhanget är så få.

### ... men många sökande konkurrerar om platser

Bilden av konkurrenssituationen blir en annan om den studeras ur de sökandes perspektiv, det vill säga genom att studera hur de sökande fördelar sig över utbildningstyp, nivå och om de sökt utbildningar i eller utom konkurrens. Förstahandssökande är då en lämplig grupp att följa eftersom de bara räknas en gång per den utbildning de sökt till i första hand.

**Tabell 2: Konkurrenssituationen vt 2016 för förstahandssökande efter urval 2.**

| Utbildningstyp                | Nivå            |           |           |           |            |           | Totalt  |           |
|-------------------------------|-----------------|-----------|-----------|-----------|------------|-----------|---------|-----------|
|                               | Grund inkl. bas |           | Avancerad |           | Ej klassad |           |         |           |
|                               | Antal           | % K/ej K* | Antal     | % K/ej K* | Antal      | % K/ej K* | Antal   | % K/ej K* |
| <i>Program</i>                | 53 768          |           | 4 876     |           | 0          |           | 58 644  |           |
| - Konkurrens                  | 51 424          | (96 %)    | 3 710     | (76 %)    | 0          | (0 %)     | 55 134  | (94 %)    |
| - Ej konkurrens               | 2 344           | (4 %)     | 1 166     | (24 %)    | 0          | (0 %)     | 3 510   | (6 %)     |
| <i>Kurs (inkl. kurspaket)</i> | 161 735         |           | 26 680    |           | 9 891      |           | 198 306 |           |
| - Konkurrens                  | 80 470          | (50 %)    | 7 101     | (27 %)    | 7 130      | (72 %)    | 94 701  | (48 %)    |
| - Ej konkurrens               | 81 265          | (50 %)    | 19 579    | (73 %)    | 2 761      | (28 %)    | 103 605 | (52 %)    |
| <i>Summa</i>                  | 215 503         |           | 31 556    |           | 9 748      |           | 256 950 |           |
| - Konkurrens                  | 131 894         | (61 %)    | 10 811    | (34 %)    | 7 130      | (72 %)    | 149 835 | (58 %)    |
| - Ej konkurrens               | 83 609          | (39 %)    | 20 745    | (66 %)    | 2 761      | (28 %)    | 107 115 | (42 %)    |

\* % K/ ej K = Andelen av de sökande som söker i, respektive ej i, konkurrens.

Data innehåller samtliga utbildningar som erbjudits till och med andra urvalet, inklusive kurspaket och inställda utbildningar.

Vid andra urvalet var det nästan 257 000 förstahandssökande till utbildningar med studiestart vårterminen 2016. Av dessa sökte 23 procent eller drygt 58 600 till program och 77 procent eller drygt 198 300 till kurser eller kurspaket. Av samtliga förstahandssökande sökte 58 procent i konkurrens och följaktligen 42 procent inte i konkurrens. Till program sökte 94 procent i konkurrens, medan motsvarande andel till kurser var lägre, 48 procent.

### Högst konkurrens till program på grundnivå

Andelen förstahandssökande i konkurrens är högre på grundnivå (inklusive basårutbildning) än på avancerad nivå, 61 respektive 34 procent. Mönstret med högre andel sökande i konkurrens på grundnivå än på avancerad nivå gäller både program och kurser, men skillnaden mellan nivåerna är mindre bland förstahandssökande till program.

Konkurrenssituationen för de förstahandssökande skiljer sig åt mellan program och kurser och mellan utbildningsnivåer. De förstahandssökande söker i konkurrens främst till programutbildningar på grundnivå (96 procent) och i minst utsträckning till kurser på avancerad nivå (27 procent).

**Nästan tre av fem sökande konkurrerar, men det är bara konkurrens på 16 procent av alla utbildningar – hur går det ihop?**

Sammanfattningsvis så ser konkurrensbilden för de förstahandssökande väsentligt annorlunda ut jämfört med hur den ser ut om man tittar på konkurrenssituationen per utbildning. Totalt sett sökte 58 procent av alla förstahandssökande i konkurrens till utbildningar, men det var konkurrens bara till 16 procent av alla utbildningar.

Huvudförklaringen till detta är naturligtvis att utbildningarna är olika stora och att antalet sökande per utbildningsplats varierar kraftigt. Exempelvis var det till våren 2016 i genomsnitt 193 förstahandssökande per program på grundnivå med konkurrens, medan det i genomsnitt var 5 förstahandssökande per kurs på avancerad nivå utan konkurrens.

# Minoritetsspråk

Universitets- och högskolerådet har liksom alla myndigheter i uppdrag att följa upp och analysera sitt eget arbete utifrån det minoritetspolitiska målet. Här redovisas antalet sökande och antagna våren 2015 och våren 2016 till utbildningar i nationella minoritetsspråk som en del i detta uppdrag.

Sökningen har gjorts textbaserat i en intern databas utifrån sökorden "finsk", "jiddisch", "judaistik", "meänkieli", "romani chib" och "samisk". I bilaga 2 finns en förteckning av resultatet av utsökningen, vilka lärosäten som gav vilka utbildningar våren 2015 respektive våren 2016.

## Fem nationella minoriteter

I Sverige finns fem nationella minoriteter som talar följande minoritetsspråk – finska, jiddisch, meänkieli, romani chib och samiska. Den största gruppen är Sverigefinnarna som utgör ungefär en halv miljon personer.

Grupperna har en lång tradition i landet och omfattas av Europarådets minoritetskonventioner vilket innebär bland annat att de har rätt till undervisning i sitt minoritetsspråk under förutsättning att de har grundläggande kunskaper i språket och att det finns lämpliga lärare.

### Lärosäten med speciellt ansvar

Följande lärosäten har sedan 2012 ett nationellt ansvar för att stärka minoritetsspråken: Lunds universitet, Södertörns högskola, Umeå universitet samt Stockholms universitet.

Lunds universitet har fått i uppdrag att utveckla jiddisch-studier. För övriga lärosäten innebär ansvaret att både utveckla språkstudierna och att erbjuda lärarutbildning. Undervisningen ska både ske i och ges på språken och ansvarsfördelningen ser ut på följande sätt: Södertörns högskola för romani chib, Umeå universitet för samiska och Stockholms universitet för finska respektive meänkieli.

## Sökande och antagna till utbildningar i nationella minoritetsspråk

Notera att inga lärarutbildningar i nationella minoritetsspråk har erbjudits vid vårterminerna. Redovisningen här avser därför enbart kurser.

### En viss ökning behöriga sökande och antagna till jiddisch- och judaistikstudier vid Lunds universitet

Vid Lunds universitet gavs vårterminen 2015 Jiddisch: Språk och litteratur, nybörjarkurs II respektive fortsättningskurs II där den senare var en distanskurs. Antalet behöriga sökande<sup>2</sup> var tre personer till nybörjarkurs II respektive ingen behörig sökande till fortsättningskurs II. Motsvarande antal behöriga sökande<sup>3</sup> vårterminen 2016 var nio personer till nybörjarkurs II respektive ingen behörig sökande person till fortsättningskurs

<sup>2</sup> 1 kvinna, 1 man; 1 person utan svenskt personnummer.

<sup>3</sup> 2 kvinnor; 5 män; 2 personer utan svenskt personnummer.

II. Antalet antagna<sup>4 5</sup> till nybörjarkurs II var två personer till vårterminen 2015 och sju personer till vårterminen 2016.

Till kurser i judaistik var det vårterminen 2015 respektive vårterminen 2016, 74 respektive 81 antagna<sup>6 7</sup> med ungefär dubbelt så många behöriga sökanden.

### **Ett stort antal behöriga sökande till *Finsk kultur och finskt samhälle* vid Uppsala universitet**

Stockholms universitet har sedan höstterminen 2014 erbjudit ämneslärarprogram med inriktning mot arbete i grundskolans årskurs 7-9, finska modersmål och engelska med start vid höstterminen. Höstterminen 2015 var det 14 sökande respektive sex antagna till utbildningen.

Vårterminerna 2015 och 2016 var det vid respektive termin sammanlagt ett åttiotal antagna till kurser i finska språket och finska kulturkurser vid Stockholms universitet, Umeå universitet och Uppsala universitet. Kurserna är inte identiska mellan åren och skiljer sig i vissa fall både vad gäller innehåll och utbildningsnivå mellan universitetet och inom universitetet.

Kvinnor utgjorde majoriteten av de antagna till kurserna. Vårterminen 2015 var det totalt 81 antagna<sup>8</sup> till kurserna i finska, 93 behöriga sökande<sup>9</sup>.

Till följande kurser var det flest antagna:

- *Finska, Kvalifikationskurs (steg 3-4)* (Umeå)<sup>10</sup>
- *Finska B, Grammatik, vokabulär och skriftlig kommunikation (Ortsberoende)*<sup>11</sup>
- *Finska II (Ortsberoende)*<sup>12</sup>
- *Finska som främmande språk II (Stockholm)*<sup>13</sup>
- *Finska, Läs- och skrivundervisning för finskspråkiga (Stockholm)*<sup>14</sup>
- *Finska, Standardfinska för sverigefinska och finlandsvenska studerande II (Ortsberoende)*<sup>15</sup>.
- Till övriga kurser rörde det sig om färre än fem antagna.

Vårterminen 2016 var det 77 antagna<sup>16</sup> till ovanstående kurser, 175 behöriga sökanden<sup>17</sup>.

Distanskurserna *Finsk kultur och finskt samhälle* vid Uppsala universitet och *Finska, Läsförståelse II* vid Umeå universitet hade högst antal antagna och behöriga sökande bland de kurser som gavs. Antal antagna<sup>18 19</sup> till *Finsk kultur och finskt samhälle* och till

<sup>4</sup> Vt 2015, 1 kvinna; 1 man.

<sup>5</sup> Vt 2016, 2 kvinnor; 5 män.

<sup>6</sup> Vt 2015, 45 kvinnor; 26 män; 3 personer utan svenskt personnummer.

<sup>7</sup> Vt 2016, 41 kvinnor; 37 män; 3 personer utan svenskt personnummer.

<sup>8</sup> 62 kvinnor, 14 män, 5 personer utan svenskt personnummer.

<sup>9</sup> 74 kvinnor, 14 män, 5 personer utan svenskt personnummer.

<sup>10</sup> 17 personer.

<sup>11</sup> 14 personer.

<sup>12</sup> 14 personer.

<sup>13</sup> 9 personer.

<sup>14</sup> 9 personer.

<sup>15</sup> 8 personer.

<sup>16</sup> 60 kvinnor, 14 män och 3 personer utan svenskt personnummer.

<sup>17</sup> 123 kvinnor, 47 män, 5 personer utan svenskt personnummer.

<sup>18</sup> *Finsk kultur och finskt samhälle*, 16 kvinnor; 4 män.

<sup>19</sup> *Finsk läsförståelse II*, 15 kvinnor; 3 män.

*Finska Läsförståelse II* var 20 respektive 18 personer och behöriga sökanden<sup>20 21</sup> till kurserna var 99 respektive 24.

Följande kurser hade fler än fem antagna: *Finska, Läs- och skrivundervisning för finskspråkiga (Stockholm)*<sup>22</sup>, *Finska, Kvalifikationskurs (steg 3-4) (Umeå)*<sup>23</sup>, *Finska B, Grammatik, vokabulär och skriftlig kommunikation (Ortsberoende)*<sup>24</sup>.

### **Närmast en fördubbling av behöriga sökande och antagna till *Samisk kultur och samiskt samhälle* vid Uppsala universitet**

Vårterminen 2015 vid Umeå universitet fanns det antagna till följande kurser: *Samiska språk: Examensarbete för magisterexamen, Samiska studier, Examensarbete för magisterexamen, Samiska: Lulesamiska, Kvalifikationskurs steg 3-4 och Samiska: Sydsamiska, Kvalifikationskurs (steg 3-4)*. Den sistnämnda kursen hade flest antagna, 19 personer, till övriga handlar det om ett fåtal. Totalt antogs det 27 personer till kurserna och det var 33 behöriga sökande.

Till följande utbildningar vid Umeå universitet finns det antagna till vårterminen 2016: *Samiska C med didaktisk inriktning, Samiska C, Examensarbete för kandidatexamen, kulturvetenskaplig inriktning* och till distanskursen *Samiska C, Examensarbete för kandidatexamen, språkvetenskaplig inriktning*. Sammanlagt handlar det om sju antagna<sup>25</sup> och lika många behöriga sökanden.

Till *Samisk kultur och samiskt samhälle* vid Uppsala universitet vårterminen 2015 och vårterminen 2016 rörde det sig om, 30 respektive 57 antagna. Behöriga sökanden var 68 respektive 121.

## **Inga kurser gavs i romani chib eller meänkieli**

Det gavs inga kurser i romani chib eller meänkieli vårterminen 2015 eller vårterminen 2016.

<sup>20</sup> *Finsk kultur och finskt samhälle*, 65 kvinnor; 32 män; 2 personer utan svenskt personnummer.

<sup>21</sup> *Finsk läsförståelse II*, 18 kvinnor; 6 män.

<sup>22</sup> 8 personer.

<sup>23</sup> 8 personer.

<sup>24</sup> 7 personer.

<sup>25</sup> 6 kvinnor; 1 man.



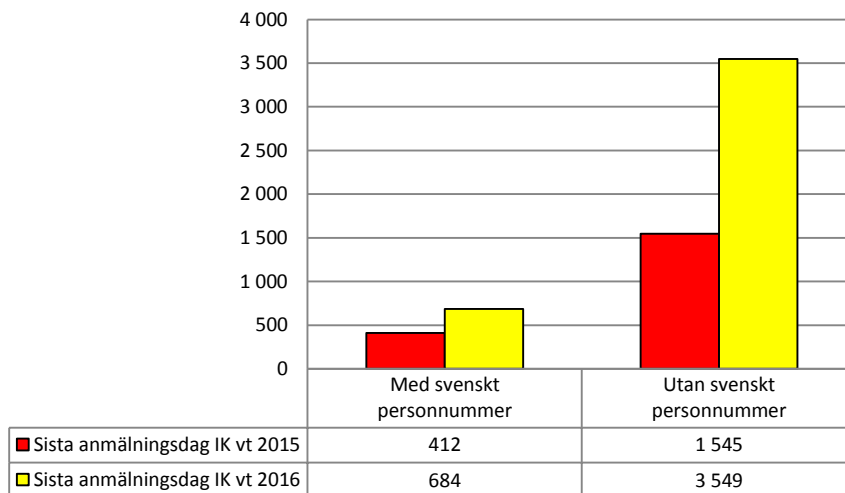
# IK och MASTER – de internationella antagningsomgångarna

Antagningsomgångarna till internationella kurser (IK) och masterutbildningar (MASTER) vårterminen 2016 är betydligt mindre omfattande än den nationella antagningsomgången vt 2016. De internationella antagningsomgångarna inrättades för några år sedan i syfte att koncentrera och effektivisera värderingen av utländska sökandes meriter.

De internationella utbildningar som erbjuds i dessa antagningsomgångar ges vanligen på engelska och marknadsförs främst mot utländska sökande, men är också öppna att söka för svenska sökande.

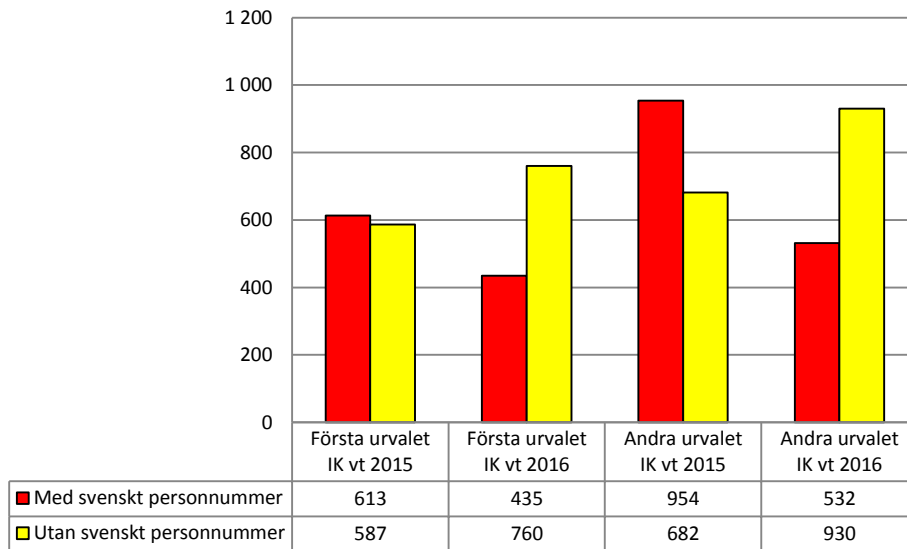
## IK vt 2015 och vt 2016

Figur 7. Totalt antal sökande med och utan svenskt personnummer vid sista anmälningsdag IK vt 2015 och IK vt 2016.



Av figur 7 framgår att det skett mer än en fördubbling av antalet sökande utan svenskt personnummer (130 procent) och att även antalet sökande med svenskt personnummer ökat (66 procent). Sammantaget har det totala antalet sökande ökat med 116 procent mellan vt 2015 och vt 2016. Av alla sökande vid sista anmälningsdag IK vt 2016 saknade 84 procent svenskt personnummer.

**Figur 8. Antal behöriga sökande med och utan svenskt personnummer vid första och andra urvalet IK vt 2015 och vt 2016.**



Vid en genomgång av antalet *behöriga* sökande vid första och andra urvalet IK vt 2015 och 2016 framträder en annan bild (figur 8). Antalet behöriga sökande med svenskt personnummer har minskat både vid första och andra urvalet vt 2016 jämfört med vt 2015, samtidigt som antalet sökande utan svenskt personnummer ökat vid båda urvalen.

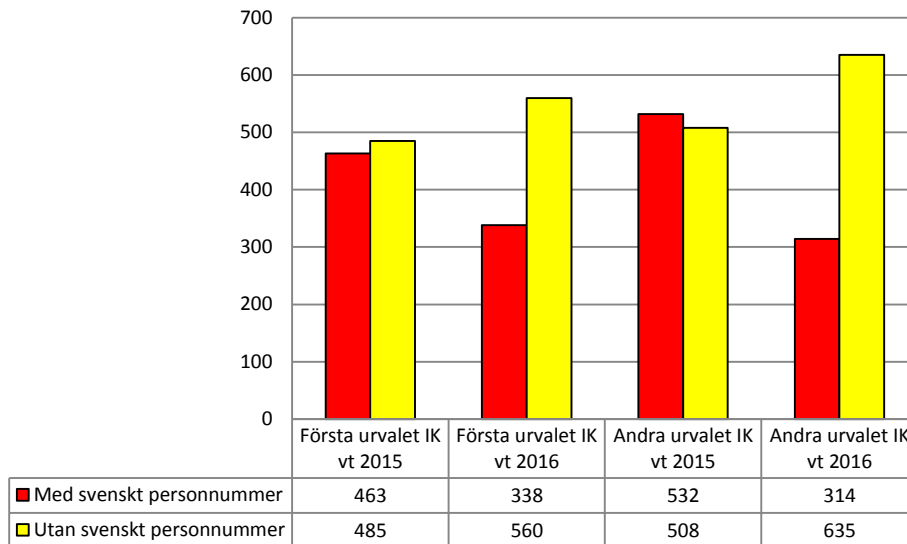
#### **Antalet behöriga sökande ökar mellan urvalen**

Mellan första och andra urvalet ökar antalet behöriga sökande för både de med och de utan svenskt personnummer, och mönstret är detsamma både i IK vt 2015 och i IK vt 2016. En möjlig förklaring till ökningen av antalet behöriga sökande utan svenskt personnummer är att många sökande sent visar sin betalningsstatus (om de är skyldiga att betala anmälningsavgift eller inte). Detta leder till att sökande som bedöms vara skyldiga att betala anmälningsavgift registreras som sena sökande och därför inte räknas med bland behöriga sökande förrän i det andra urvalet. Avgiftsskyldigheten är något som prövas och som kan kräva kompletteringar för att säkerställas. Avgiftsskyldighet är också något som kan förändras över tid, från en termin till en annan.

Generellt sett är det lättare för sökande med svenska meriter att komplettera sina betyg eftersom de hämtas in från ett system där meriterna redan finns registrerade, vilket förenklar processen. Sökande med utländska meriter måste själva skicka in sina kompletteringar och behöver bifoga intyg på sina språkkunskaper i engelska.

Av de behöriga sökande utan svenskt personnummer i andra urvalet IK vt 2016 var 409 friade från att betala anmälningsavgift och 521 skyldiga att betala anmälningsavgift. I andra urvalet IK vt 2015 var antalet 348 respektive 334. Det innebär att andelen betalningsskyldiga av behöriga sökande utan svenskt personnummer har ökat från 49 till 56 procent mellan antagningsomgångarna.

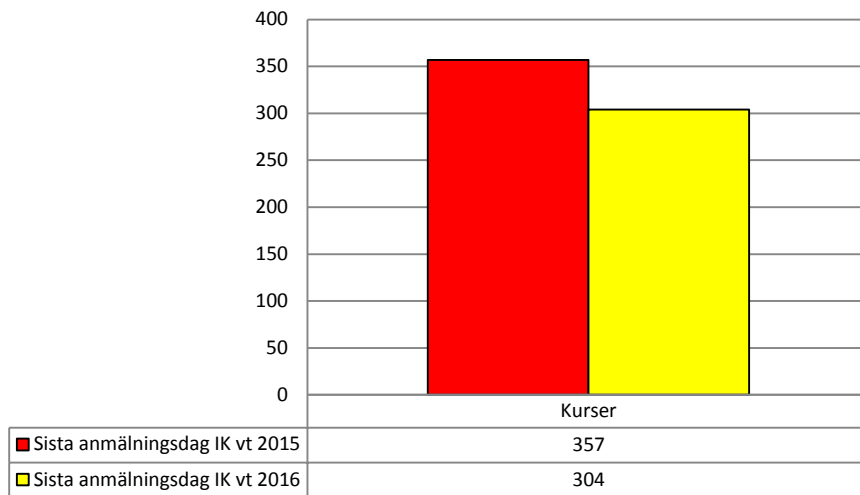
**Figur 9. Antal antagna med och utan svenskt personnummer vid första och andra urvalet IK vt 2015 och IK vt 2016**



Nästan lika många med som utan svenskt personnummer antogs till något av sina sökta utbildningsalternativ både vid första och andra urvalet IK vt 2015. I IK vt 2016 är bilden en annan, med betydligt fler antagna av de utan svenskt personnummer än av de med svenskt personnummer vid både första och andra urvalet (figur 9). Det var fler antagna utan svenskt personnummer vid andra urvalet IK vt 2016 än IK vt 2015 (+25 procent), medan de med svenskt personnummer var färre (- 41 procent).

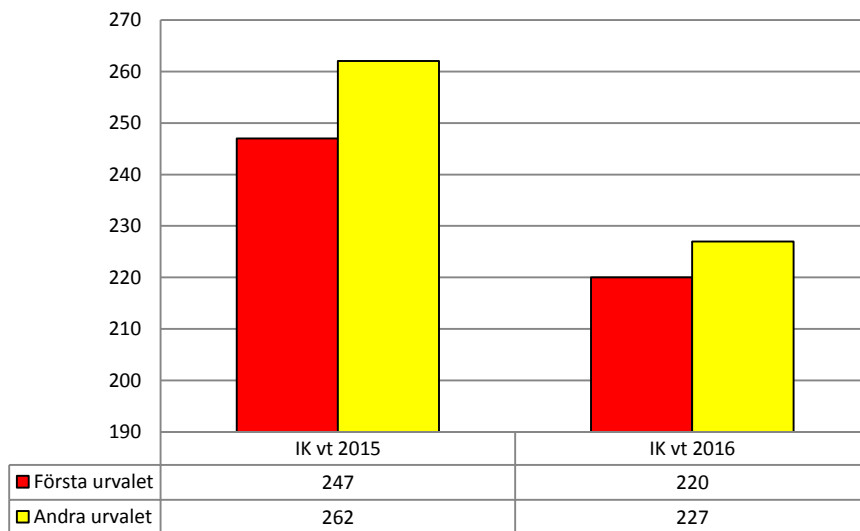
Av de antagna utan svenskt personnummer i det andra urvalet IK vt 2016 var 254 friade från att betala anmälningsavgift och 381 skyldiga att betala anmälningsavgift. I det andra urvalet IK vt 2015 var antalet 216 respektive 292. Det innebär att andelen betalnings-skyldiga av antagna utan svenskt personnummer i det andra urvalet IK vt 2016 var 60 procent, att jämföra med 57 procent i det andra urvalet IK vt 2015.

**Figur 10. Antal kurser vid sista anmälningdag IK vt 2015 och vt 2016**



Det var färre kurser som erbjöds IK vt 2016 än IK vt 2015 (figur 10).

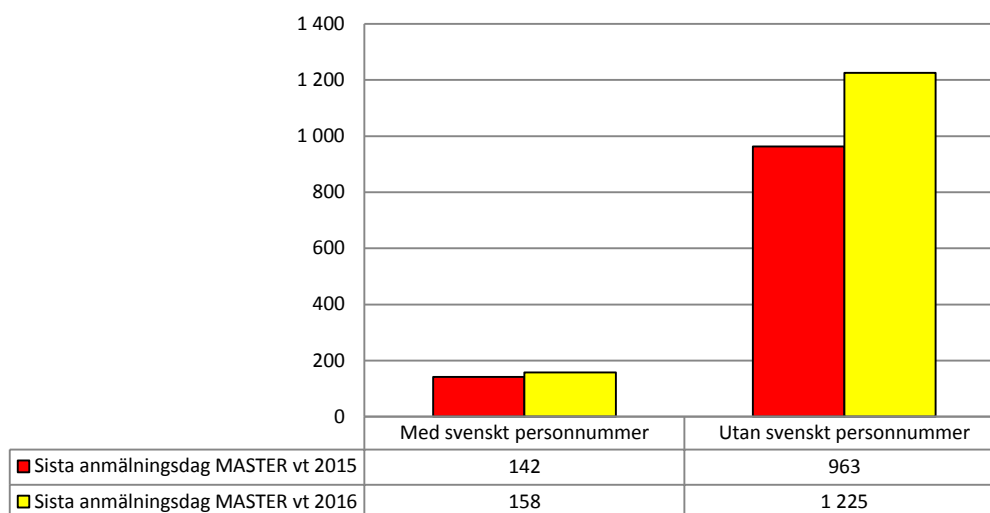
**Figur 11. Antal kurser med behöriga sökande vid första och andra urvalet IK vt 2015 och vt 2016**



Antalet kurser med behöriga sökande var fler i det andra urvalet än i det första urvalet båda åren (figur 11). Förklaringen är sannolikt att sökande som inte antagits till sitt förstahandsval, eller kanske inte till något av sina sökta utbildningsalternativ, till det andra urvalet sökte kurser som de faktiskt var behöriga till. Ett kanske ännu viktigare skäl är att sökande kan komplettera sina meriter. Sökande som bedömdes som obehöriga i första urvalet kan efter kompletteringar bedömas som behöriga i det andra urvalet, även om deras anmälan då räknas som sen anmälan.

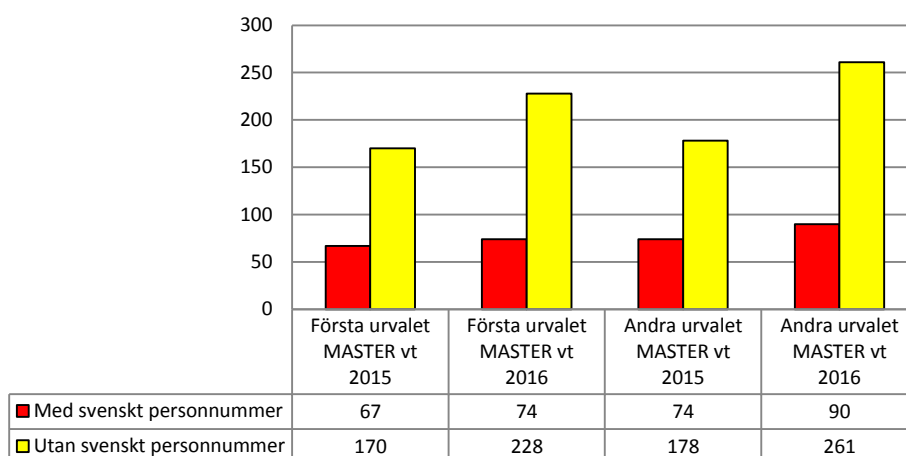
## MASTER vt 2015 och vt 2016

Figur 12. Totalt antal sökande med och utan svenskt personnummer vid sista anmälningdag MASTER vt 2015 och vt 2016.

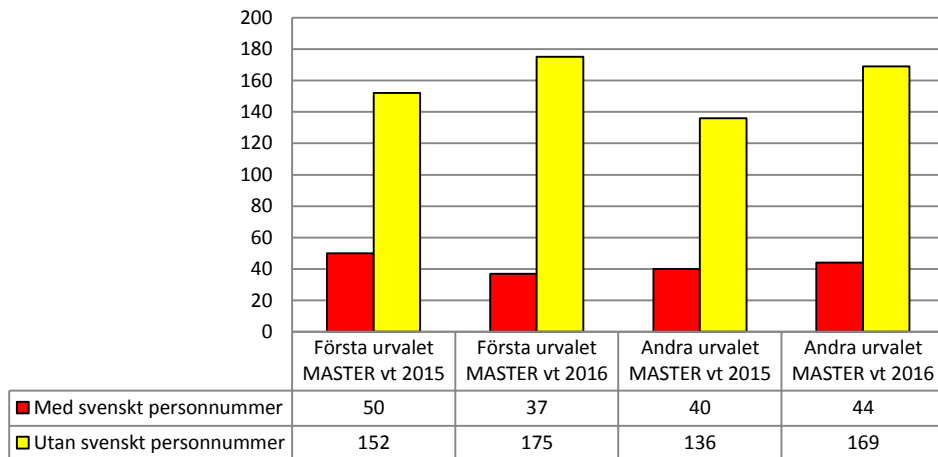


Av figur 12 framgår att det skett en liten ökning av antalet sökande med svenskt personnummer (+ 11 procent), medan antalet sökande utan svenskt personnummer ökat betydligt (+ 27 procent). Sammantaget har det totala antalet sökande ökat med 25 procent mellan vt 2015 och vt 2016. Av alla sökande vid sista anmälningdag IK vt 2016 var 89 procent utan svenskt personnummer.

Figur 13. Antal behöriga sökande med och utan svenskt personnummer vid första och andra urvalet MASTER vt 2015 och MASTER vt 2016.



**Figur 14. Antal antagna med och utan svenskt personnummer vid första och andra urvalet MASTER vt 2015 och MASTER vt 2016.**



När man enbart tittar på gruppen *behöriga* av samtliga sökande till internationella masterprogram våren 2016 och våren 2015 framgår det att antalet behöriga sökande både med och utan svenskt personnummer ökat, både mellan det första och andra urvalet och från vt 2015 till vt 2016 (figur 13). När det gäller behöriga sökande utgör sökande med svenskt personnummer 26 procent våren 2016.

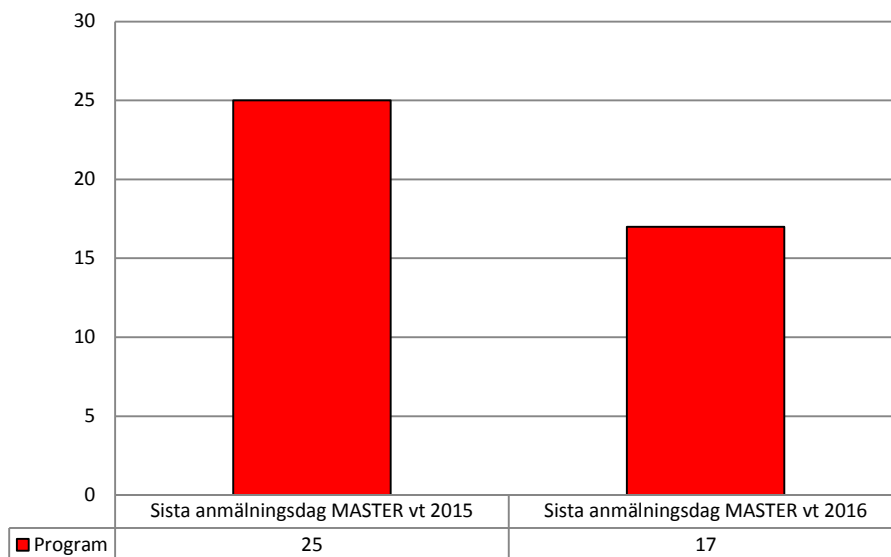
Andelen som *antagits* på något av de masterprogram de var behöriga sökande till är dock något mindre för de sökande med svenskt personnummer (49 procent) jämfört med andelen antagna av de behöriga sökande utan svenskt personnummer (65 procent) vid andra urvalet våren 2015 (figur 14).

#### **Fler avgiftsskyldiga är behöriga och antas**

Av de behöriga sökande utan svenskt personnummer i andra urvalet MASTER vt 2016 (figur 13) var 120 friade från att betala anmälningsavgift och 141 skyldiga att betala anmälningsavgift. I det andra urvalet MASTER vt 2015 var antalet 81 respektive 97. Det innebär att andelen betalningsskyldiga av behöriga sökande utan svenskt personnummer i det andra urvalet MASTER vt 2016 var 54 procent och oförändrad från vt 2015.

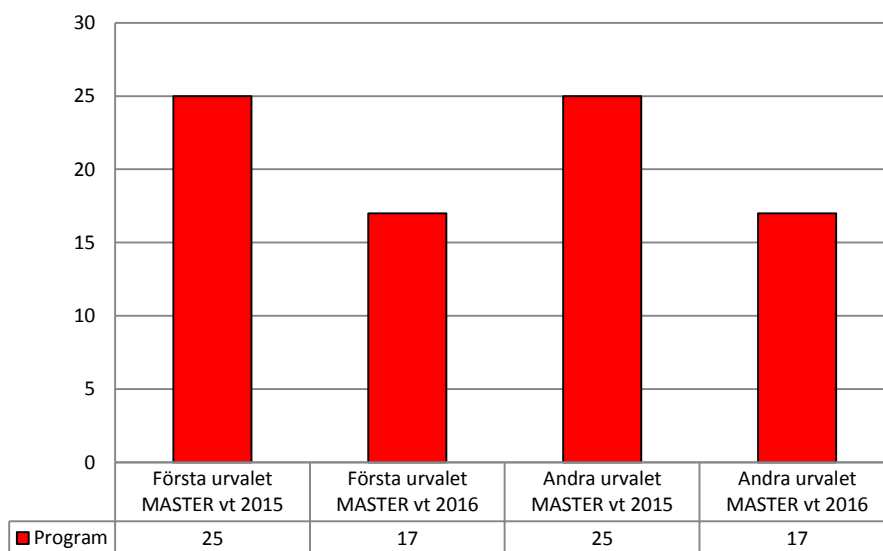
Av de antagna utan svenskt personnummer i det andra urvalet MASTER vt 2016 (figur 14) var 54 friade från att betala anmälningsavgift och 115 skyldiga att betala anmälningsavgift. I det andra urvalet MASTER vt 2015 var antalet 51 respektive 85. Det innebär att andelen betalningsskyldiga av de antagna utan svenskt personnummer det andra urvalet MASTER vt 2016 var 68 procent, att jämföra med 63 procent i det andra urvalet MASTER vt 2015.

**Figur 15. Antal program vid sista anmälningsdag MASTER vt 2015 och MASTER vt 2016.**



De internationella masterutbildningarna utgörs endast av programutbildningar. Det var färre internationella masterprogram som erbjöds våren 2016 än våren 2015 (figur 15).

**Figur 16. Antal program med behöriga sökande vid första och andra urval MASTER vt 2015 och MASTER vt 2016.**



Antalet program med behöriga sökande har minskat mellan våren 2015 och våren 2016, både i första och andra urvalet (figur 16).

## Konsekvens av anmälningsavgifter i IK och MASTER

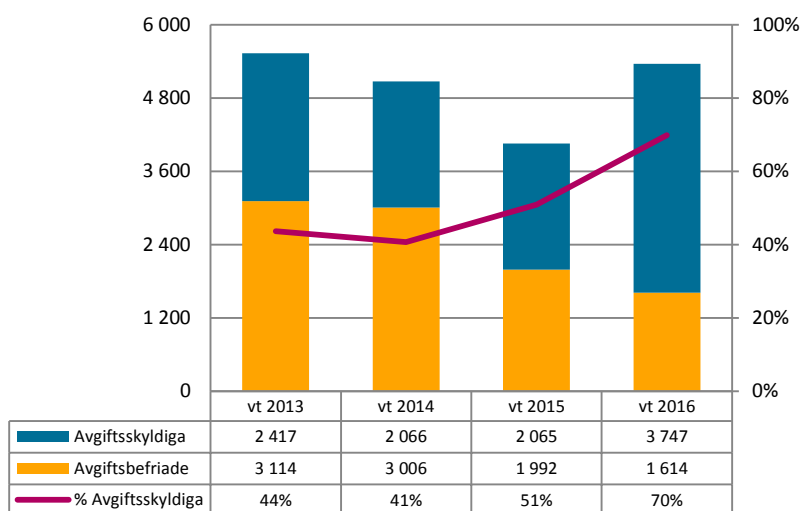
Innan anmälnings- och studieavgifter infördes hösten 2011<sup>26</sup> var det många utländska sökande till svensk högskoleutbildning som inte påbörjade studier. Deras meriter värderades. Det var, och är fortfarande, mer komplicerat och tar längre tid än att värdera sökande med svenska meriter. Eftersom det var få utländska sökande som började studera gjordes många värderingar i onödan.

Ett av syftena med avgiftsinförandet var att minska mängden onödiga meritvärderingar. Förhoppningen var att bara ett fåtal sökande som inte tänkte påbörja studier skulle vara villiga att betala en anmälningsavgift för att få sina meriter värderade. Efter avgiftsinförandet minskade antalet sökande utan svenskt personnummer med över 80 procent och även antalet onödiga meritvärderingar minskade kraftigt.

### Andelen avgiftsskyldiga sökande ökar

Under de senaste åren har det totala antalet sökande i de internationella antagningsomgångarna ökat något, men utvecklingen av detta antal säger lite om utvecklingen av antalet sökande som verkligen vill påbörja studier. Nedan ges en fördjupad bild av den utvecklingen, som börjar med utvecklingen för IK vt 2013 – vt 2016.

**Figur 17. Sökande, totalt antal avgiftsskyldiga respektive avgiftsbefriade, samt andelen avgiftsskyldiga sökande, vid första urvalet IK vt 2013 – IK vt 2016.**



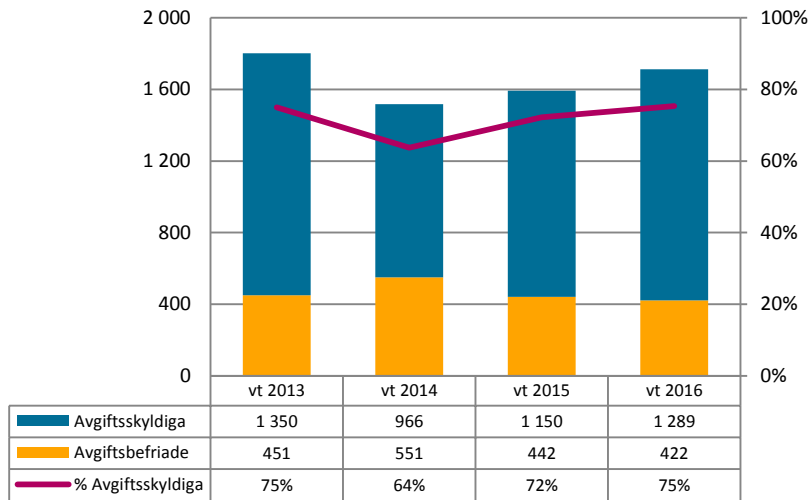
Det totala antalet sökande i vårantagningarna till IK har vid det första urvalet fluktuerat mellan 4 000 och 5 500 under de fyra senaste vårarna. Till IK vt 2016 var det 32 procent fler sökande än till IK vt 2015. Ökningen beror på att fler avgiftsskyldiga sökt vt 2016 än vt 2015 (83 procent fler), samtidigt som färre avgiftsbefriade sökt (20 procent färre). Sammantaget innebär det att en allt större andel av de sökande utgörs av avgiftsskyldiga, 70 procent vt 2016 mot 51 procent vt 2015.

Utvecklingen är snarlik för MASTER.

<sup>26</sup> Från och med hösten 2011 ska studenter som inte deltar i utbytesstudier och som kommer från länder utanför EU/EES och Schweiz betala både anmälnings- och studieavgifter för att studera i högskoleutbildning i Sverige.



**Figur 18. Sökande, totalt antal avgiftsskyldiga respektive avgiftsbefriade, samt andelen avgiftsskyldiga sökande, vid första urvalet MASTER vt 2013 – MASTER vt 2016.**



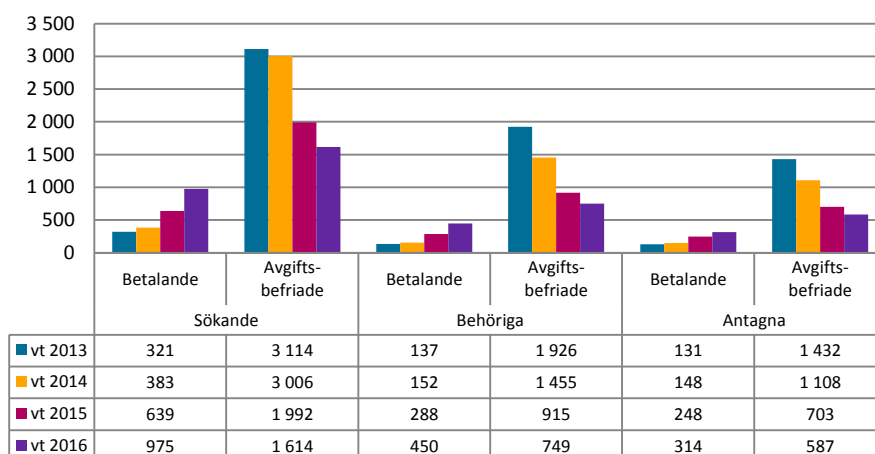
Det totala antalet sökande i vårantagningarna till MASTER har vid det första urvalet fluktuerat mellan 1 500 och 1 800 under de fyra senaste vårarna. Till MASTER vt 2016 var det 7 procent fler sökande än till MASTER vt 2015. Ökningen beror på att fler avgiftsskyldiga sökt vt 2016 än vt 2015 (12 procent fler), samtidigt som färre avgiftsbefriade sökt (fem procent färre). Sammantaget innebär det att en något större andel av de sökande utgörs av avgiftsskyldiga, 75 procent vt 2016 mot 72 procent vt 2015.

#### **En av fyra avgiftsskyldiga studenter betalar**

Att fler avgiftsskyldiga söker är emellertid ingen säker indikation på att fler avgiftsskyldiga verkligen vill studera i Sverige. En bättre indikation på det är de avgiftsskyldiga sökande som också betalat anmälningsavgiften. Det måste de göra för att deras meriter ska värderas så att de kan bli antagna till utbildning. Dessa betalande kan därmed betraktas som att de verkligen vill (eller har ekonomisk möjlighet att) börja studera.

En mindre andel av de avgiftsskyldiga sökande betalar. De som inte betalat anmälningsavgiften meritvärderas inte, ingår inte i urval och antas inte. Till både IK och MASTER vt 2016 var det omkring var fjärde avgiftsskyldig sökande som betalade, medan nästan tre av fyra avgiftsskyldiga sökande inte gjorde det.

**Figur 19. Totalt antal sökande, behöriga sökande respektive antagna uppdelat på betalande respektive avgiftsbefriade vid första urvalet IK vt 2013 – IK vt 2016.**

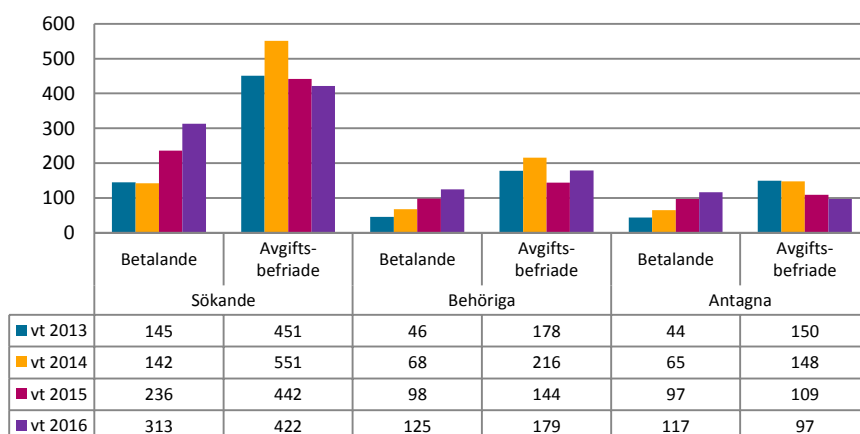


### Fler betalande är också behöriga och antas

Utvecklingen vt 2013–vt 2016 av antalet sökande ser annorlunda ut om betalande används som indikator på verkligt studieintresse. Som framgår av figur 19 så var det 975 betalande sökande IK vt 2016, en ökning med 53 procent från vt 2015.

Antalet betalande sökande till IK vt har ökat för varje år medan antalet avgiftsbefriade sökande minskat under perioden. Fördelningen av de sökande har som nämnts förskjutits mot en större andel betalande, även om de avgiftsbefriade fortfarande är i majoritet.

**Figur 20. Totalt antal sökande, behöriga sökande respektive antagna uppdelat på betalande avgiftsskyldiga och avgiftsbefriade vid första urvalet MASTER vt 2013 – MASTER vt 2016.**



Utvecklingen är snarlik för de internationella masterprogrammen, men antalen är lägre. Som framgår av figur 20 så var det 313 betalande sökande MASTER vt 2016, en ökning med 33 procent från vt 2015.

### Många söker, bara hälften är behöriga och av dem antas drygt tre av fyra

Långt ifrån alla sökande uppfyller behörighetskraven till den eller de utbildning-/ar de sökt. Det gäller både till IK och MASTER för både betalande och avgiftsbefriade sökande. I båda grupperna av sökande var knappt hälften behöriga vid första urvalet till både IK och

MASTER. Till IK antogs omkring 75 procent av de behöriga sökande, medan nästan alla behöriga sökande antogs i MASTER.

Det innebär att till IK antogs 314 av de 3 747 ursprungliga avgiftsskyldiga sökande. Det motsvarar åtta procent. Om antalet antagna istället relateras till den bättre indikatorn på studieintresse, antalet betalande sökande, blir andelen antagna 32 procent (denna andel har varierat mellan 30 och 40 procent under perioden), och andelen antagna är ungefär lika stor av avgiftsbefriade sökanden (36 procent antagna).

Till MASTER antogs 117 av de 1 289 ursprungliga avgiftsskyldiga sökanden. Det motsvarar nio procent. Om antagna istället relateras till betalande sökande blir andelen antagna 37 procent (denna andel har varierat mellan 30 och 46 procent under perioden), medan andelen antagna av avgiftsbefriade sökanden är lägre (23 procent antagna).

#### **Entydig trend – fler betalande**

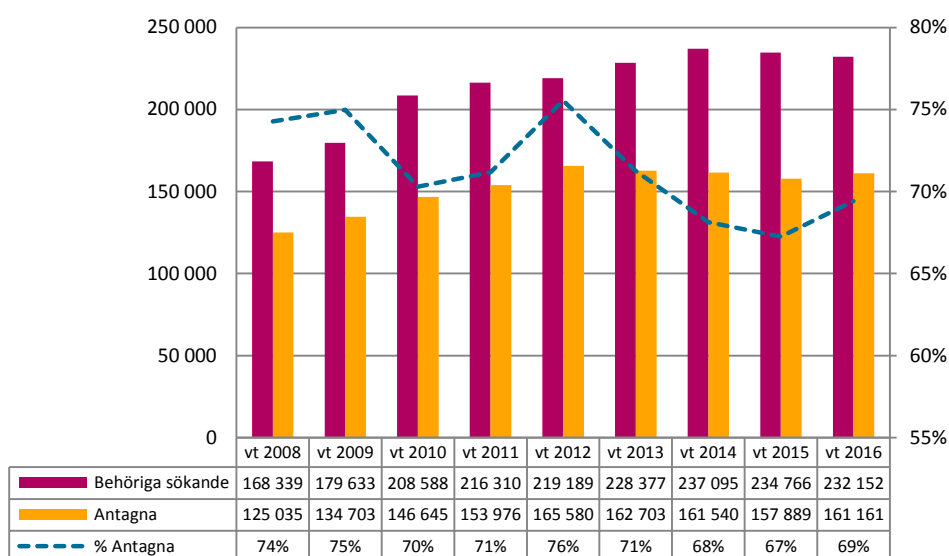
Under perioden vt 2013 – vt 2016 är utvecklingen entydig. Antalet betalande avgiftsskyldiga sökande har ökat, fler är behöriga och antas, medan utvecklingen för avgiftsbefriade sökande har varit den motsatta. Det gäller till både IK och MASTER. Det är också uppenbart att anmälningsavgiften har en arbetsbesparande effekt då nästan tre av fyra avgiftsskyldiga sökande inte betalat avgiften, vilket medfört att knappt 2 800 sökande till IK och knappt 1 000 sökande till MASTER inte meritvärderats.

# Trender

I det här avsnittet presenteras trender både när det gäller individer och när det gäller utbildningsutbudet. Om inte annat anges i anslutning till figurerna är det unika individer, inte det totala antalet anmälningar som lämnats in, som redovisas. Trendanalyserna är baserade på data från de nationella antagningsomgångarna vt 2008 – vt 2016.

## Förändringar i antal individer vt 2008 – vt 2016

Figur 21. Antal behöriga sökande, antagna och andelen antagna av sökande vid andra urvalet vt 2008 – vt 2016. (Notera att den högra skalan är kapad).

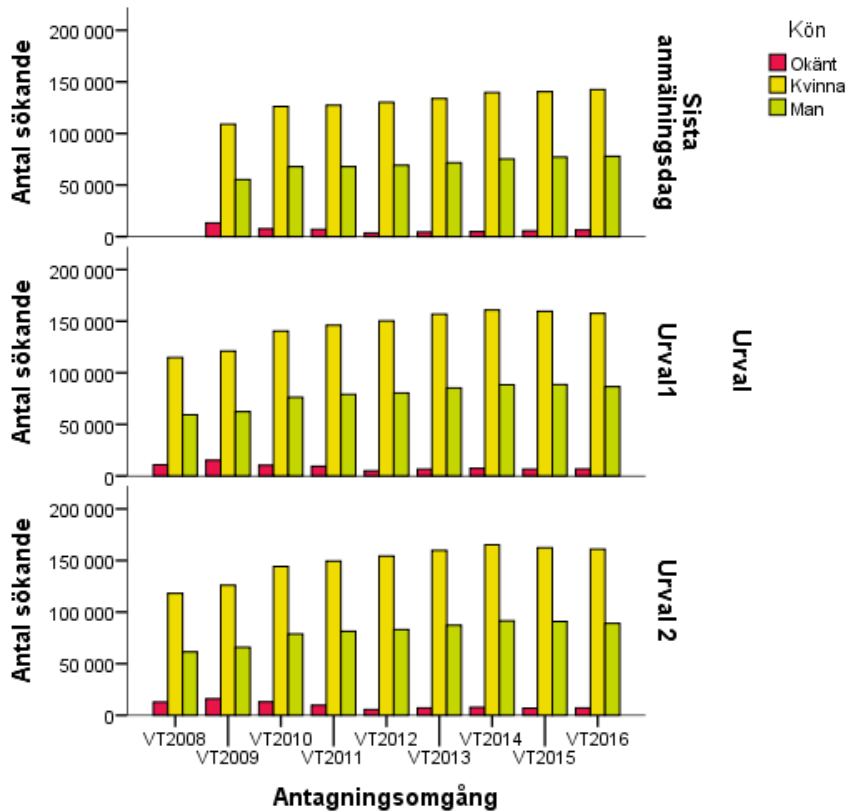


### Fler antas

Antalet behöriga sökande vid andra urvalet har ökat från vt 2008 fram till vt 2014, men gått ned därefter (figur 21). Antalet antagna ökade från vt 2008 till vt 2012, för att sedan minska till vt 2015, men har gått upp igen vt 2016.

Sammantaget innebär detta att andelen antagna minskat mellan vt 2012 – då den var som högst (76 procent) – och vt 2015, för att vt 2016 öka igen. Konkurrenssituationen hårdnade alltså mellan vt 2012 och vt 2015, men har lättat lite vt 2016. Lättnaden vt 2016 beror främst på att antalet antagna ökat med drygt två procent medan antalet behöriga sökande minskat med drygt en procent.

Figur 22. Antal sökande vid sista anmälningssdag, första och andra urvalet vt 2008 – vt 2016: Per kön.



När svenskt personnummer saknas kan kön inte utläsas.

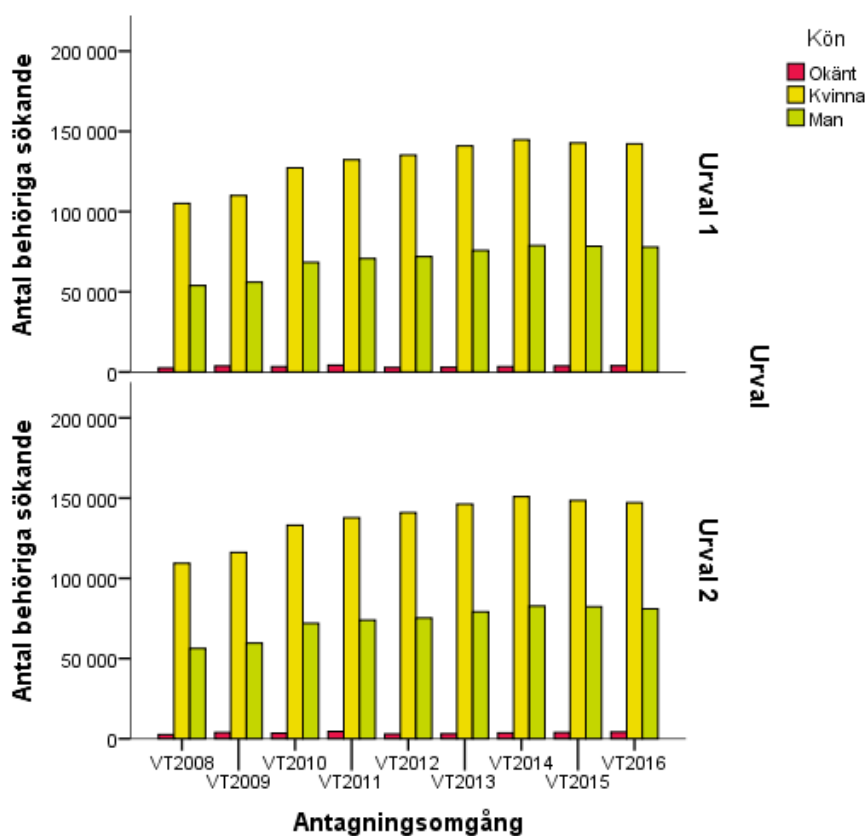
#### Nära två av tre sökande är kvinnor

Både antalet sökande kvinnor och antalet sökande män har ökat från vt 2008 fram till vt 2014, men vt 2015 minskade antalet sökande av båda könen vid andra urvalet (figur 22). Minskningen har fortsatt vt 2016, kvinnor med en procent och män med två procent vid andra urvalet.

Sökande utan svenskt personnummer har blivit färre sedan studieavgifterna infördes 2011. Från 2012 till 2014 ökade dock antalet sökande från denna grupp, men våren 2015 minskade de med 11 procent och de var ungefär lika många vt 2016.

Antalet sökande var genomgående större vid andra urvalet på grund av sent inkomna anmälningar. Andelen kvinnor respektive män har varit likartad under hela tidsperioden, med omkring 65 procent kvinnor och cirka 35 procent män både bland sökande vid sista anmälningssdag, första och andra urvalet.

Figur 23. Antal behöriga sökande vid första och andra urvalet vt 2008 – vt 2016: Per kön.



När svenskt personnummer saknas kan kön inte utläsas.

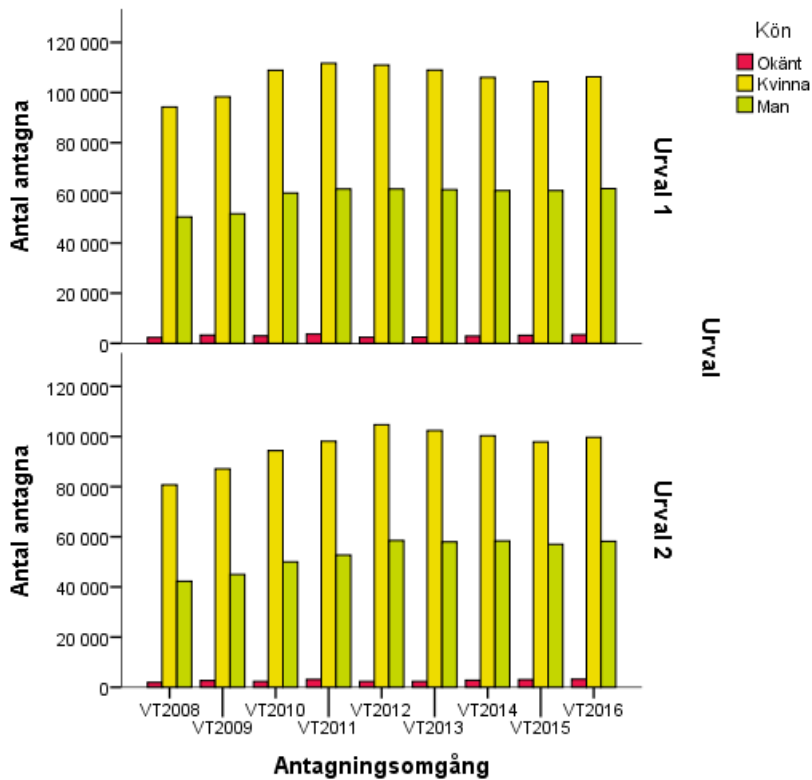
#### Färre behöriga sökande av båda könen

Även antalet behöriga sökande kvinnor och män med svenskt personnummer (över 98 procent av de behöriga sökande hade svenskt personnummer) har ökat från vt 2008 fram till vt 2014, men vt 2015 minskade antalet sökande av båda könen vid andra urvalet (figur 23). Minskningen har fortsatt vt 2016, kvinnor med 1,0 procent och män med 1,6 procent vid andra urvalet (figur 23).

Behöriga sökande utan svenskt personnummer har däremot för fjärde året i rad fortsatt att öka även vt 2016 och ökningen var relativt stor (+ 6 procent vid andra urvalet) även om antalet är litet.

Antalet behöriga sökande var genomgående större vid det andra urvalet, på grund av sent inkomna ansökningar. Andelen kvinnor respektive män har varit likartad under hela tidsperioden, med omkring 65 procent kvinnor och omkring 35 procent män bland behöriga sökande vid första och andra urvalet.

Figur 24. Antal antagna i första och andra urvalet vt 2008 – vt 2016: Per kön.



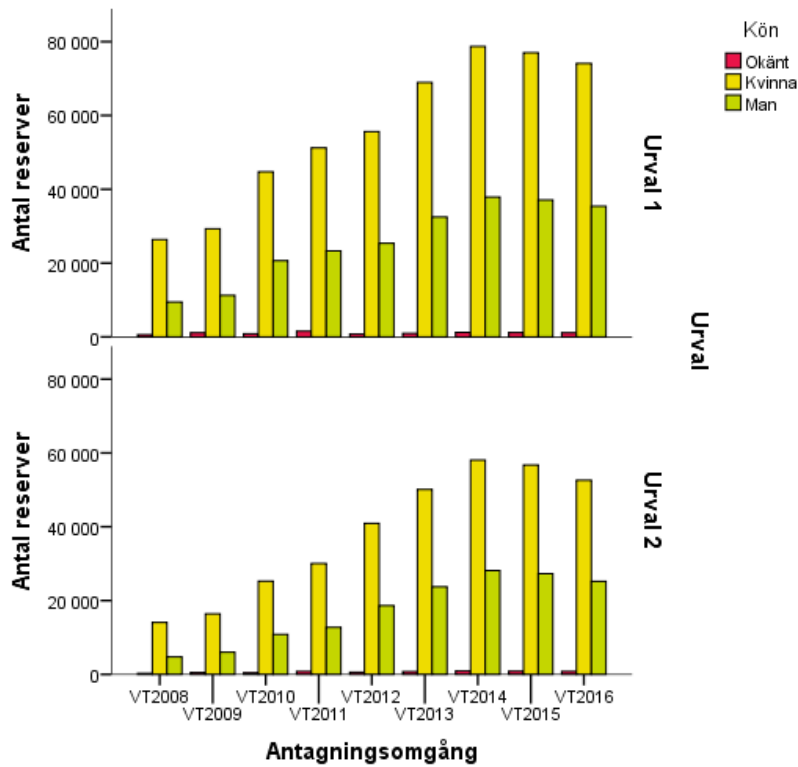
När svenskt personnummer saknas kan kön inte utläsas.

#### Fler antagna av båda könen

Antalet antagna skiljer sig åt mellan de olika vårterminernas antagningsomgångar (figur 24). Det totala antalet antagna efter andra urvalet var högst vt 2012, knappt 166 000. Därefter har antalet successivt minskat till nära 158 000 vt 2015 för att åter öka till drygt 161 000 vt 2016. Antalet antagna har ökat vt 2016 av båda könen, båda har ökat med två procent.

Att antalet antagna förändras beror bland annat på att antalet studieplatser påverkas av tilldelningen av medel från regeringen, men också på att vissa utbildningar har svårt att fylla alla tillgängliga platser. Ytterligare andra faktorer som påverkar antalet antagna är hur lärosätena hanterar programstudenter, om studenter som är antagna till ett program behöver söka kurser de eventuellt ska läsa inom programmet eller om de får en plats med automatik och därför inte syns i antagningsstatistiken på central nivå. Det kan också handla om att det vissa år ges flera ovanliga kurser som endast några få sökande är intresserade av och andra år är det så få sökande att kurserna ställs in, vilket påverkar antalet antagna.

Figur 25. Antal reservplacerade i första och andra urvalet vt 2008 – vt 2016: Per kön.



När svenskt personnummer saknas kan kön inte utläsas.

#### Färre reservplacerade av båda könen

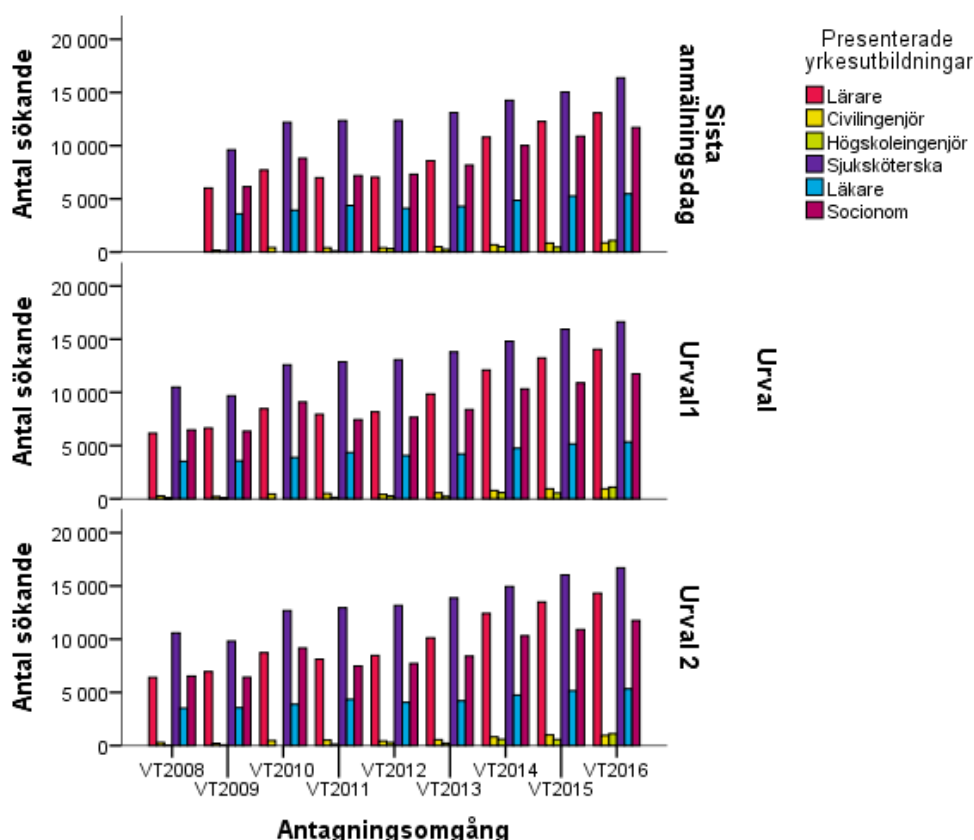
Antalet reservplacerade följer utvecklingen för antalet sökande, som ökat fram till och med vt 2014, men minskat därefter (figur 25). Att antalet reservplacerade minskat vt 2016 kan ha flera orsaker, men att antalet sökande minskat samtidigt som antalet antagna ökat denna vår är naturligtvis en huvudorsak. Antalet reservplacerade har minskat vt 2016 av båda könen, kvinnor med sju procent och män med åtta procent.

Utvecklingen av antalet reservplacerade kan ha flera orsaker. En förklaring kan vara att antalet sökande av konjunkturskäl fortsatte att öka vt 2014 fastän antalet antagna minskade, men att konjunkturen vt 2015 och vt 2016 förbättrats och därmed har möjligheterna till arbete som alternativ till studier ökat. Det har sannolikt lett till färre sökande vt 2015 och vt 2016 och i förlängningen färre reservplacerade. Intresset för olika utbildningar ser också olika ut över tid. Det kan även bero på att det är fler som söker utbildningar som är på helfart. Det blir då färre sökande som fortfarande kan stå kvar som reserv till flera alternativ. Ytterligare en orsak kan vara att de sökande anmäler sig till färre alternativ än tidigare år.



## Sökande till utbildningar som leder till yrkesexamina

Figur 26. Totalt antal sökande till några utbildningar som leder till yrkesexamina vid sista anmälningssdag, i första och andra urvalet vt 2008 – vt 2016.



En individ kan finnas med en gång per stapel och antagningsomgång i figuren ovan.

### Fler sökande till utbildningar som leder till yrkesexamina

Vid genomgång av några särskilt intressanta utbildningar som leder till yrkesexamina under tidsperioden vt 2008 – vt 2016 så ser man att sökmönstren till delar skiljer sig åt (figur 26). Till samtliga presenterade utbildningar har antalet sökande ökat med nära 50 procent eller mer under tidsperioden. I andra urvalet är ökningen vt 2016, jämfört med vt 2008, påtaglig.

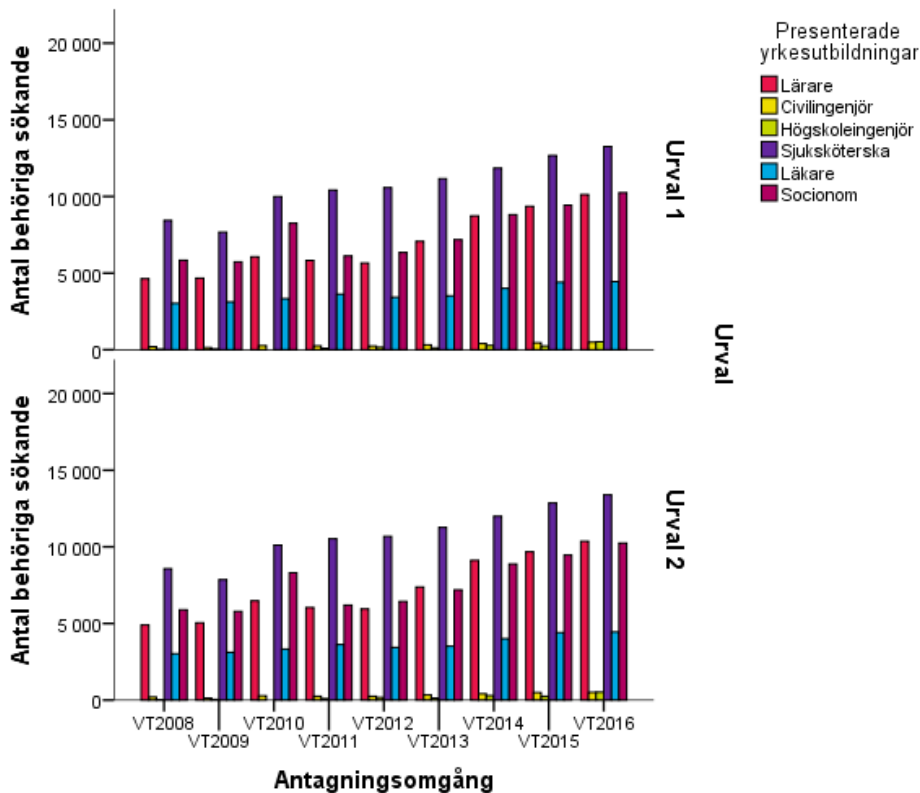
Sjuksköterskeprogrammen har en stadig ökning av sökande under hela tidsperioden. Det gäller också antalet sökande till lärar- och förskolläraryrkesutbildningar som mer än fördubblats. Dock finns det en möjlig felkälla när det gäller kategoriseringen av lärar- och förskolläraryrkesutbildningar i antagningssystemet<sup>27</sup>. I så fall är ökningen av antalet sökande till lärar- och förskolläraryrkesutbildningar i figuren ovan överskattad.

Antalet sökande till läkar-, sjuksköterske- och socionomutbildningar har ökat med mellan 52 och 80 procent, från vt 2008 till vt 2016. Antalet sökande till civilingenjörsutbildningar

<sup>27</sup> Hämtningen av information om läraryrkesutbildningar ur statistikdatabasen är optimerad för 2014 års förutsättningar och det finns en risk för att utbildningar längre tillbaka i tiden inte har kommit med i analysen.

har mer än tredubblats under perioden. Den procentuella ökningen jämfört med vt 2008 är dock exceptionellt stor för högskoleingenjörsutbildningar. Ökningen är emellertid överdriven. Det beror på att det är betydligt fler utbildningar som kodats som högskoleingenjörsutbildningar vt 2016 än tidigare vårar på grund av att utbildningarnas benämning ändrats. Uppgifterna för vt 2016 och tidigare års vårterminer är därför inte helt jämförbara.

**Figur 27. Antal behöriga sökande till några utbildningar som leder till yrkesexamina i första och andra urvalet vt 2008 – vt 2016.**



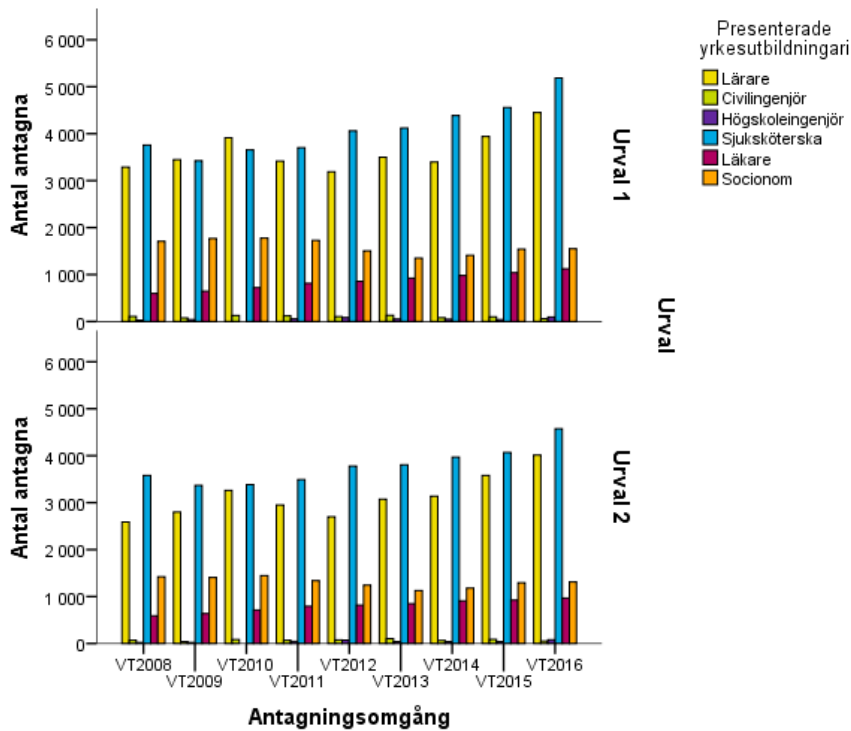
En individ kan finnas med en gång per stapel och antagningsomgång.

**Även antalet behöriga sökande till utbildningar som leder till yrkesexamina har ökat**

Behöriga sökande till de redovisade utbildningar som leder till yrkesexamina har ökat på ett liknande sätt som när det gäller sökande totalt (figur 27). I det andra urvalet är ökningen av behöriga sökande vt 2016, jämfört med vt 2008, påtaglig. Sjuksköterskeprogrammen har en stadig ökning av behöriga sökande under hela tidsperioden och antalet sökande har ökat med 56 procent. Antalet behöriga sökande till civilingenjörsutbildningar har mer än fördubblats och det gäller också antalet behöriga sökande till lärar- och förskollärarytutbildningar. När det gäller lärar- och förskollärarytutbildningar finns det en risk för att ökningen i figuren ovan är överskattad, på grund av den möjliga felkällan gällande kategoriseringen av lärar- och förskollärarytutbildningar i antagningssystemet som redovisats tidigare i rapporten (s.33).

Antalet behöriga sökande till högskoleingenjörsutbildningar har mångdubblats, även om de absoluta talen inte är höga. Ökningen är som nämnts tidigare överdriven (se början av denna sida). Antalet behöriga sökande till läkar- respektive socionomutbildningar har ökat med 47 respektive 74 procent, från vt 2008 till vt 2016.

Figur 28. Antal antagna till några utbildningar som leder till yrkesexamina i första och andra urvalet vt 2008 – vt 2016.



En individ kan finnas med en gång per stapel och antagningsomgång.

#### Mindre förändring av antalet antagna än av sökande

Antal antagna till de redovisade utbildningar som leder till yrkesexamina har inte ökat på ett liknande sätt som när det gäller sökande totalt eller behöriga sökande (figur 28). Till socionomutbildningar har antalet antagna i det andra urvalet minskat med åtta procent från vt 2008 till vt 2016. Även antalet antagna civilingenjörer har minskat, med 26 procent. Antal antagna till sjuksköterskeutbildningar har däremot ökat med 28 procent och antalet högskoleingenjörer har mer än fördubblats från vt 2008 till vt 2016, även om ökningen är överdriven pga. tidigare nämnda omkodning (se s.33). Antalet antagna till läkarprogrammet har också ökat under perioden, med 64 procent, och det beror dels på att Örebro universitet sedan vårterminen 2011 anordnar läkarutbildning, dels på att antalet utbildningsplatser utökats under perioden.

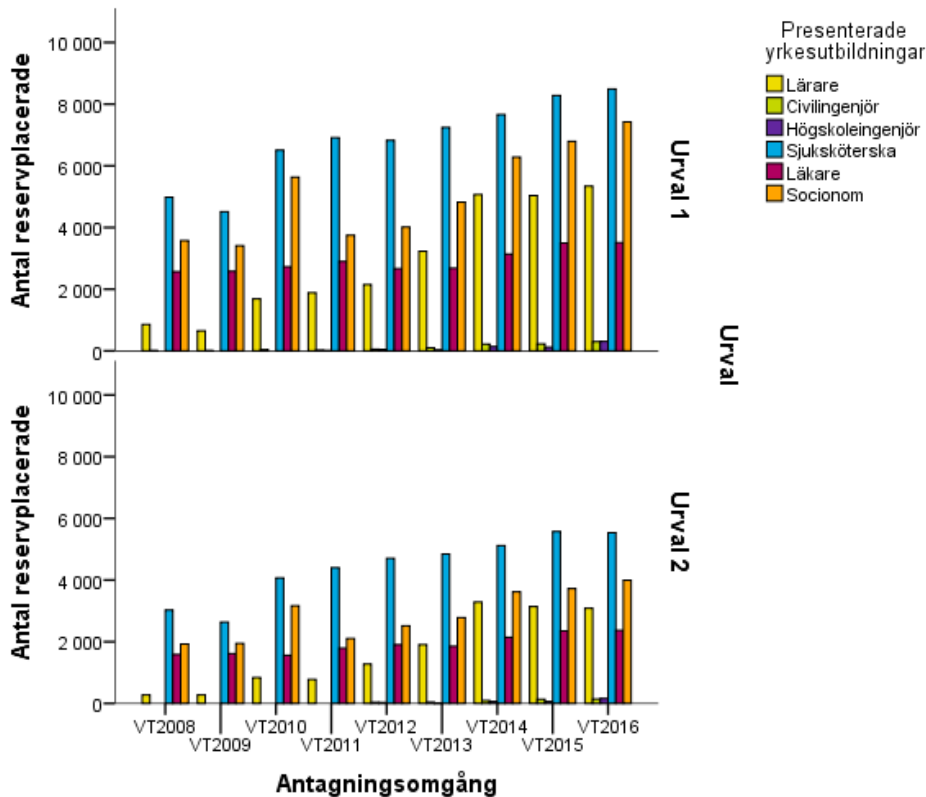
#### Fler män antagna till lärarprogram

Även till lärar- och förskolläraryt utbildningar har antalet antagna ökat, med 55 procent, men det finns en risk för att ökningen är överskattad, på grund av den möjliga felkällan gällande kategoriseringen av lärar- och förskolläraryt utbildningar i antagningssystemet som redovisats tidigare i rapporten (se s.33). Emellertid, studeras antalet antagna till de nya lärar- och förskolläraryt utbildningarna vt 2012 till vt 2016, är det en tydlig uppgång av antalet antagna totalt sett och en ökad andel män bland de antagna under perioden.

Det har blivit fler män antagna till alla lärarprogram, såväl mot förskollärare, grundskollärare, ämneslärare, yrkeslärare som kompletterande pedagogisk utbildning, även om andelen män bland de antagna skiljer sig åt. Vt 2016 var det en låg andel män bland de antagna till förskollärare (8 procent), högre bland de antagna till grundlärare och yrkeslärare (24 respektive 31 procent), och högst bland de antagna till ämneslärare och till

kompletterande pedagogisk utbildning (36 respektive 44 procent). Vt 2012, eller vt 2013 avseende kompletterande pedagogisk utbildning, var andelarna lägre för samtliga utbildningar (5, 18, 28, respektive 38) utom för kompletterande pedagogisk utbildning där andelen var 49 procent. Detta kan vara ett tecken på att intresset för lärarutbildningar ökar bland män.

**Figur 29. Antal reservplacerade till några utbildningar som leder till yrkesexamina i första och andra urvalet vt 2008 – vt 2016.**



En individ kan finnas med en gång per stapel och antagningsomgång.

#### **Fler reservplacerade sökande till några utbildningar som leder till yrkesexamina**

Antal reservplacerade till de redovisade utbildningar som leder till yrkesexamina avspeglar det ökade söktrycket och skiljer sig åt mellan de olika utbildningarna (figur 29). Antalet reservplacerade har ökat till samtliga redovisade utbildningar från vt 2008 till vt 2016.

I det andra urvalet har antalet reservplacerade till lärarutbildningar mer än tiofaldigats. När det gäller reservplacerade till lärar- och förskolläraryt utbildningar finns det en risk för att ökningen är något överskattad, se tidigare resonemang i rapporten om möjlig felkälla beroende på kategoriseringen av utbildningarna (se s.33).

Till utbildningar till civilingenjör eller högskoleingenjör finns det sedan vt 2012 reservplacerade, vilket det inte fanns vt 2008 – vt 2011, och de har ökat sedan dess. Ökningen av antalet reservplacerade till högskoleingenjörsutbildningar är dock överdriven, pga. tidigare nämnda anledning (se s.34).

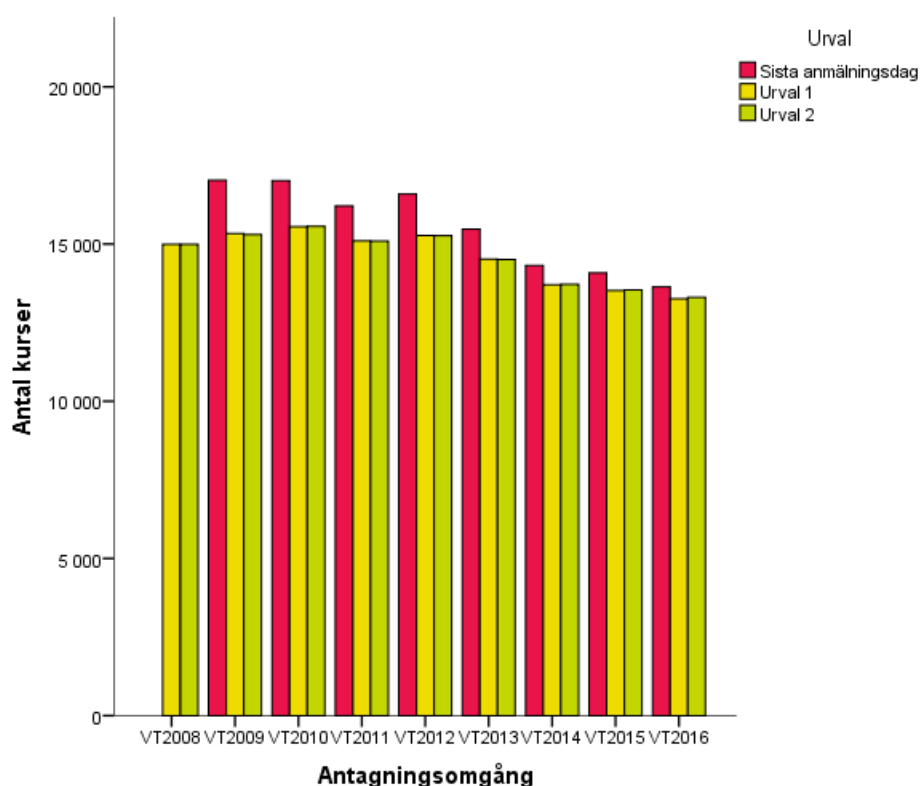
Antalet reservplacerade till läkar-, sjuksköterske- respektive socionomutbildningar har ökat med 49, 83 respektive 108 procent från vt 2008 till vt 2016.

## Förändringar i utbildningsutbudet vt 2008 – vt 2016

Förändringar i utbildningsutbudet undersöks både på en generell nivå och på en mer specifik nivå, med fokus på vissa utvalda utbildningar som leder till yrkesexamen.

### Antal kurser och program vt 2008 – vt 2016

Figur 30. Antal kurser vid sista anmälningssdag, första och andra urvalet vt 2008 – vt 2016.



Här ingår inte inställda utbildningar.

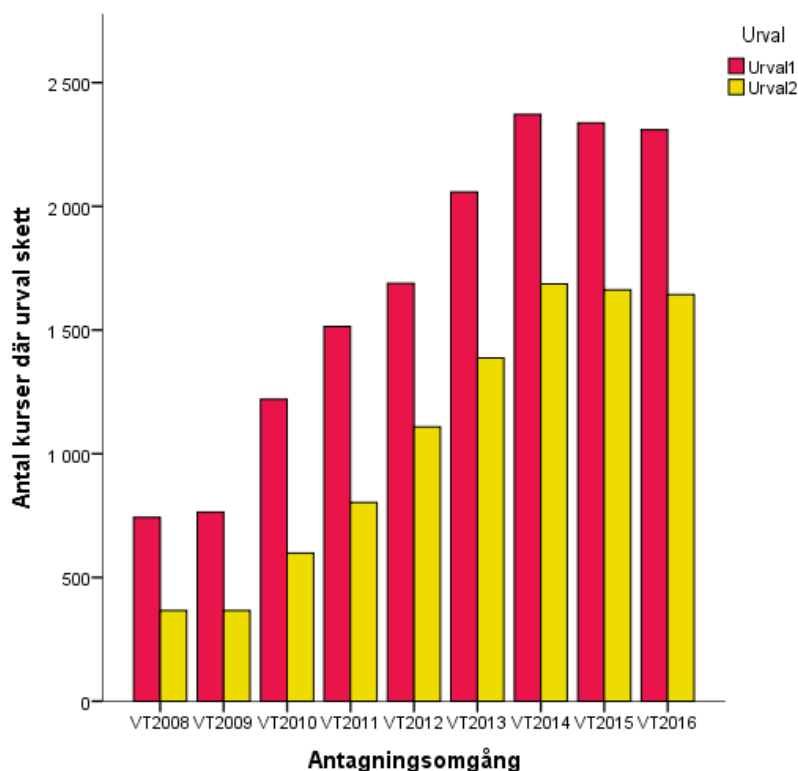
### Färre kurser erbjuds

Utbudet av kurser möjliga att söka sista anmälningssdag har minskat sedan 2012. Av figuren ovan framgår att antalet kurser under hela perioden minskat med drygt 10 procent, där de största minskningarna inträffat mellan vt 2012 och vt 2013, respektive vt 2013 och vt 2014. Antalet kurser vid första och andra urvalet är genomgående färre än de är vid sista anmälningssdag. I vissa fall är förändringen påfallande. Våren 2009 var till exempel antalet utbildningar 10 procent färre i första urvalet än vid sista anmälningssdag. Men skillnaden har blivit mindre och mindre under perioden och våren 2016 var minskningen mer blygsamma tre procent.

Att antalet kurser blir färre närmare det första urvalet är inte konstigt. Beslutet att ge en viss kurs vid ett visst tillfälle fastställs ofta av lärosätet långt innan det är aktuellt med anmälan och mycket kan hända på vägen. Ett skäl för att besluta att inte ge en kurs är att det saknas (behöriga) sökande. Ungefär en vecka före det första urvalet ställs ett antal kurser in. Det indikerar att lärosätet har haft tid att ta emot och bedöma de ansökningar som eventuellt gjorts till utbildningen och därefter fastställt att underlaget för att ge utbildningen inte är tillräckligt.

Att det antal kurser som verkligen erbjuds har minskat under senare år har många orsaker, men beror främst på att antalet studieplatser påverkas av tilldelningen av medel från regeringen. En annan orsak kan vara att vissa utbildningar har svårt att fylla alla tillgängliga platser. Minskningarna kan också till del bero på sådana saker som att ett lärosäte kan välja att inte lägga antagningen av vissa utbildningar i antagningssystemet eller att ett lärosäte av olika skäl kan avstå från att anta till kurser under en termin.

Figur 31. Antal kurser där urval skett i första och andra urvalet vt 2008 – vt 2016.



Här ingår inte inställda utbildningar.

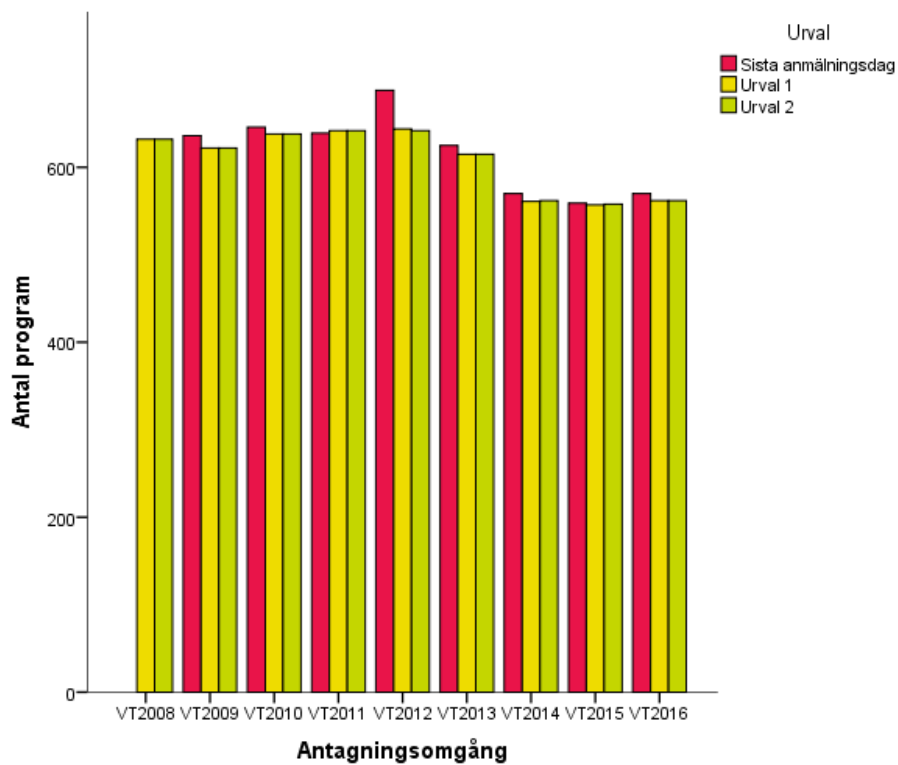
#### Urval till omkring 15 procent av alla kurser

Vad gäller kurser där urval skett bland sökande i tid under samma tidsperiod framträder en tydlig trend som skiljer sig från den som syns för det totala antalet kurser (figur 31). Antalet kurser där urval skett utgör en relativt liten andel av alla kurser som ges. Dock har andelen ökat successivt under den studerade perioden, i första urval från 5 till 17 procent och i andra urvalet från 2 till 12 procent.

Antalet sökande har under perioden ökat i en större omfattning än antalet utbildningar där urval skett. En förklaring till skillnaden är sannolikt att anmälningarna till kurserna inte fördelas jämnt över det befintliga utbudet, varför de redan populära kurserna får en större del av kakan. Små justeringar kan göra att det efter urval kvarstår en handfull reserver under en antagningsomgång till en kurs, men att det ett år senare inte behövs urval eftersom det inte finns några reserver alls.<sup>28</sup>

<sup>28</sup> Det finns exempel där samma utbildning under perioden kunnat erbjuda allt från 30 till 999 sökande plats till de 30 platser det i slutändan finns i lärosalen.

Figur 32. Antal program vid sista anmälningssdag, första och andra urvalet vt 2008 – vt 2016.



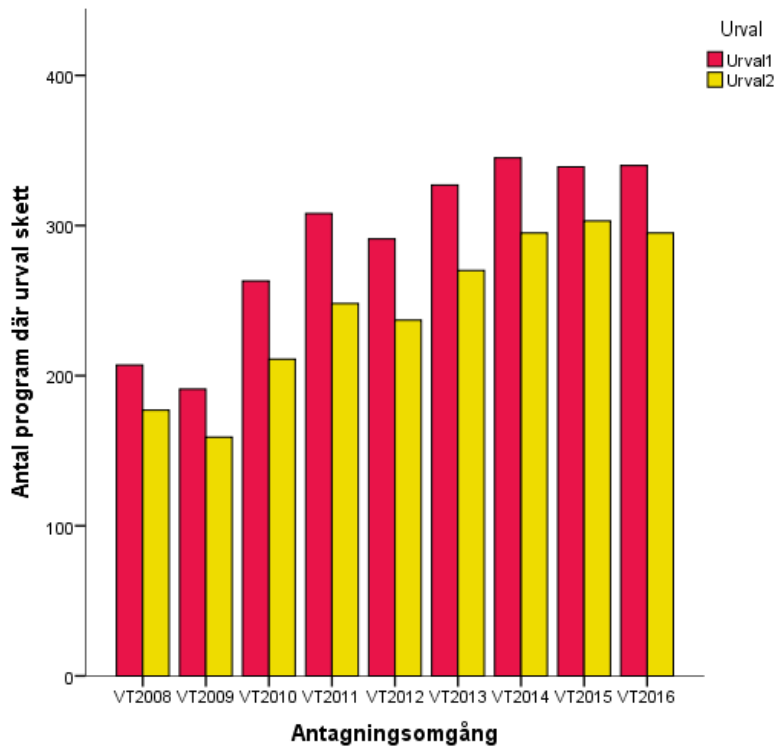
Innehåller inte inställda utbildningar.

#### Något fler program vt 2016

Förändringar i antalet program som erbjuds uppvisar samma trend som antalet kurser som erbjuds, med den skillnaden att antalet program som erbjuds vt 2016 var två procent fler än vt 2015.

Det faktiska antalet program är dock väsentligt lägre än antalet kurser. Av all utbildning som erbjöds vid första urvalet vt 2016 var 4 procent program och 96 procent kurser. Denna fördelning har varit identisk sedan våren 2008, både vid första och andra urvalet. Av figuren ovan framgår att det var 11 procent färre program som erbjöds vt 2016 än vt 2008 och att antalet har gått ner mellan vt 2012 och vt 2015, men ökat lite vt 2016. Det är endast smärre förändringar under en antagningsomgång och det är endast ett fåtal program som ställs in från sista anmälningssdag till första urvalet.

Figur 33. Antal program där urval skett i första och andra urvalet vt 2008 – vt 2016.



Här ingår inte inställda utbildningar

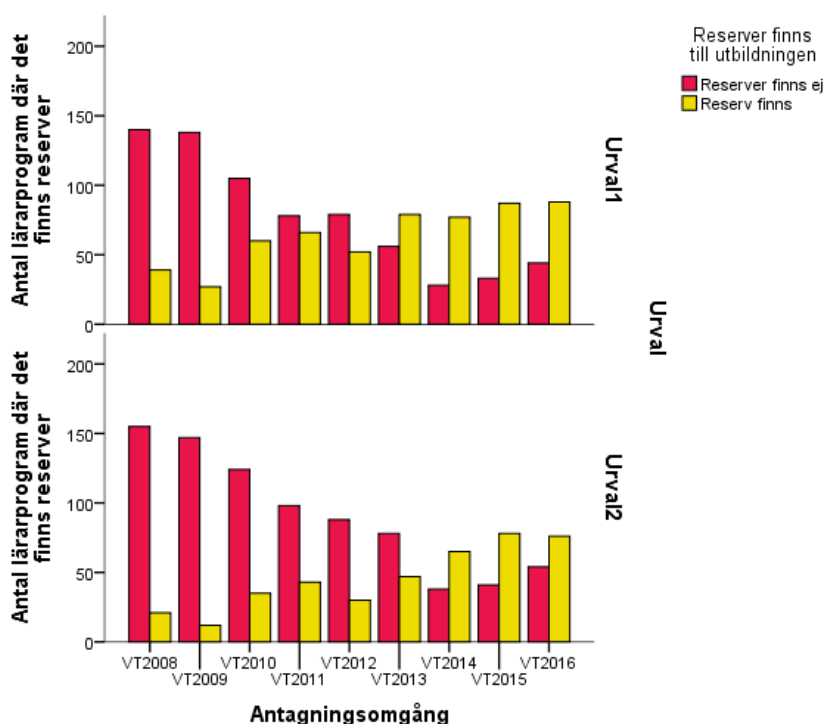
#### Urval till drygt hälften av alla program

Andelen program där urval skett utgör en betydligt större andel av programutbudet än vad som är fallet med kurser där urval skett (figur 33). Andelen program där urval skett har under perioden vt 2008 – vt 2016 i det första urvalet ökat från 33 till 60 procent och i det andra urvalet från 28 till 52 procent.

Till skillnad från vad som är fallet med kurser så är lärosätena i regel mer försiktiga att erbjuda fler sökande plats än det reellt finns utrymme för (överintag). Ett erbjudande om plats på en programutbildning är ett betydligt mer långtgående åtagande än för en kurs, varför överintag till program är mindre vanligt.



Figur 34. Antal lärarprogram med konkurrens i första och andra urvalet vt 2008 – vt 2015



Konkurrensen till redovisade utbildningar som leder till yrkesexamina har ökat över tiden. Att antalet ökar beror främst på ett allmänt ökat intresse för att studera i högskolan, primärt på programutbildning, men också på att antalet program i vissa fall minskat under perioden. Som en följd av det kan ökningen också bero på att lärosätena agerar annorlunda i antagningssystemet vid ökat söktryck till en utbildning. En minskad benägenhet till att göra övertag och en förändrad hantering av sena anmälningar påverkar till exempel bilden av konkurrens. I somliga fall är dessutom antalet reserver så pass lågt som en eller två till utbildningen. Sannolikheten att dessa i slutändan ändå erbjuds en plats till utbildningen är därför stor.

#### Fler lärarprogram med konkurrens

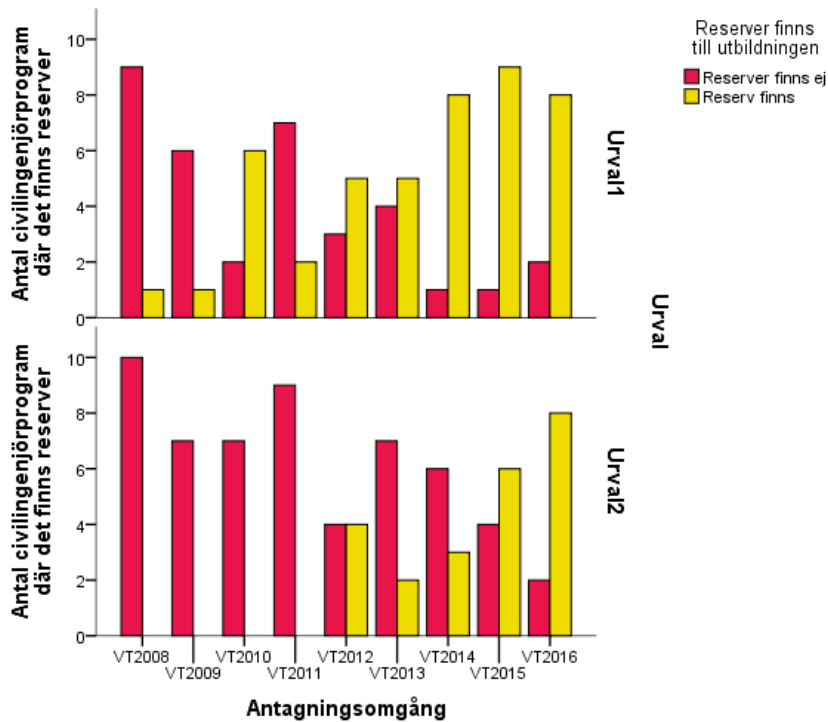
Antalet lärarprogram med konkurrens har ökat väsentligt både i första och andra urvalet från vt 2008 till vt 2015, men minskat något vt 2016 (figur 34). Andelen lärarprogram med konkurrens har i första urvalet ökat från 22 till 67 procent och i andra urvalet ökat från 12 till 58 procent. En viss överskattning av förändringen av antalet lärarprogram kan befaras då en möjlig felkälla är att hämtningen av information om lärarprogrammen i databasen är optimerad för ht 2014. Det finns en risk för att några lärarprogram längre tillbaka i tiden har missats.

Att lärarprogram har blivit mer konkurrensutsatta är ett tecken på att utbildningarna blivit mer populära. Examinerade från lärarutbildningar tillhör de examensgrupper som bland annat Statistiska centralbyrån (SCB)<sup>29</sup> och Universitetskanslersämbetet (UKÄ)<sup>30</sup> bedömt ha mycket goda framtida arbetsmarknadsutsikter. För flertalet med lärarexamen förväntas arbetsmarknaden vara mycket god det närmaste decenniet. Möjligen kan detta ha bidragit till att fler söker dessa utbildningar.

<sup>29</sup> Statistiska centralbyrån, "Trender och prognoser 2014".

<sup>30</sup> Universitetskanslersämbetet, "Högskoleutbildningarna och arbetsmarknaden", 2015:5 R.

Figur 35. Antal civilingenjörprogram med konkurrens i första och andra urvalet vt 2008 – vt 2016.

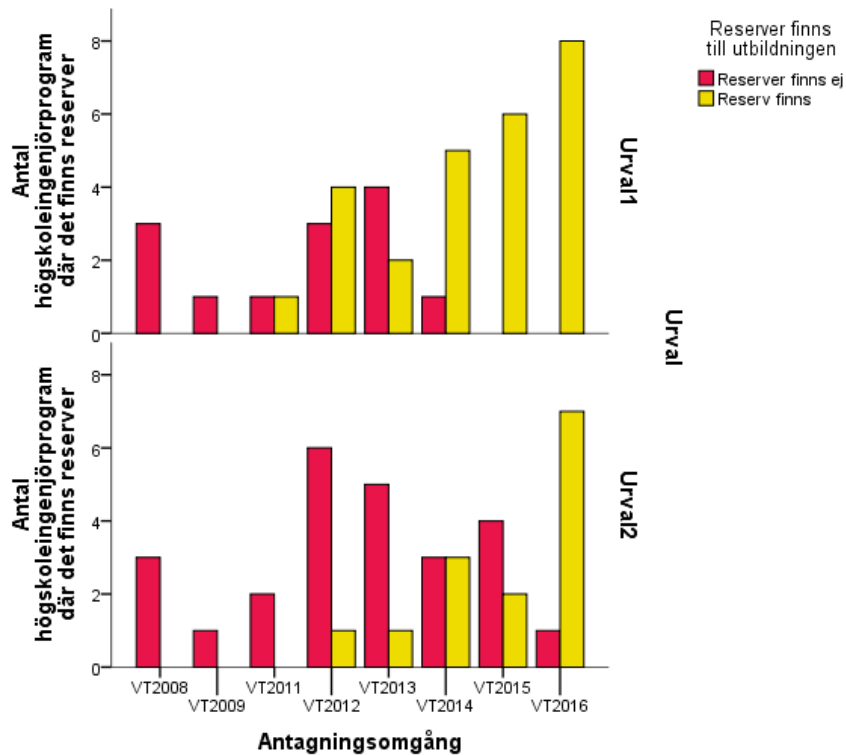


#### Ökad konkurrens på våren till civilingenjörprogram

Antalet civilingenjörprogram med konkurrens har ökat både i första och andra urvalet under senare år (figur 35). Det är dock få civilingenjörprogram som erbjuds på våren. Från vt 2008 till vt 2016 har andelen civilingenjörprogram med konkurrens i första urvalet ökat från 10 till 80 procent av alla civilingenjörprogram och i andra urvalet ökat från 0 till 80 procent.

Att civilingenjörprogram har blivit mer konkurrensutsatta är ett tecken på att utbildningarna blivit mer populära. Examinerade från civilingenjörutbildningar tillhör också de examensgrupper som SCB och UKÄ bedömt ha goda framtida arbetsmarknadsutsikter. För dem med civilingenjörsexamen förväntas arbetsmarknaden vara relativt god det närmaste decenniet. Möjligen kan detta ha bidragit till att fler söker dessa utbildningar.

Figur 36. Antal högskoleingenjörprogram med konkurrens i första och andra urvalet vt 2008 – vt 2016.

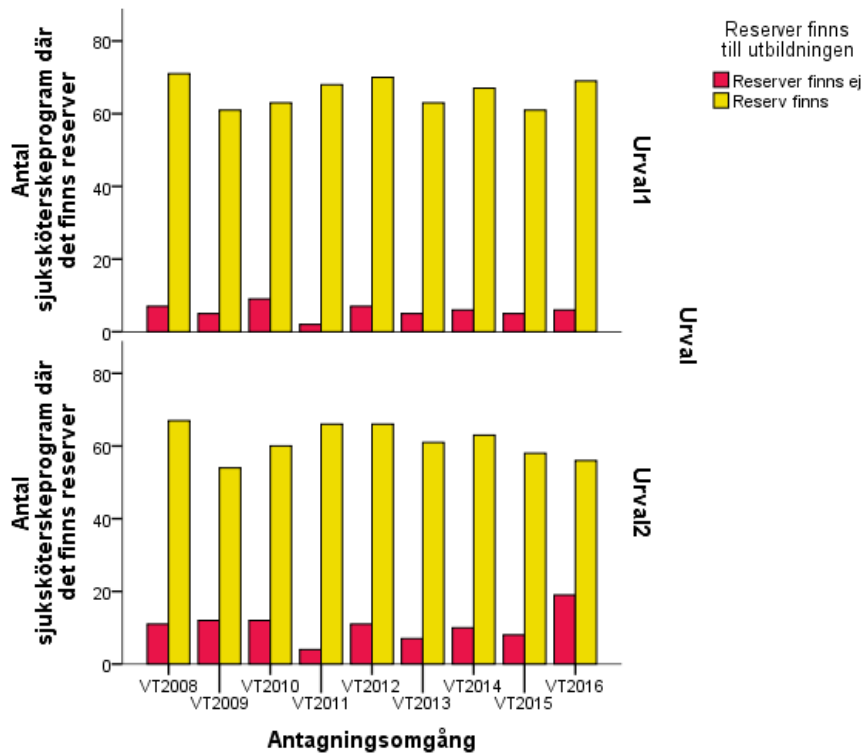


#### Ökad konkurrens även till högskoleingenjörutbildningar

Antalet högskoleingenjörprogram med konkurrens har också ökat de senaste åren, men de är få, och inga program erbjöds vt 2010 (figur 36). Uppgifterna för vt 2016 är emellertid inte helt jämförbara med tidigare års vårantagningar på grund av att det innevarande vår är fler utbildningar som kodats som högskoleingenjörutbildningar än tidigare. Med detta i minne så var det i första urvalet en uppgång i antalet program med konkurrens mellan vt 2013 och vt 2016, men i andra urvalet var antalet program med konkurrens betydligt högre vt 2016 än vt 2015.

Under perioden vt 2008 till vt 2016 har andelen högskoleingenjörprogram med konkurrens i första urvalet ökat från 0 till 100 procent av alla och i andra urvalet ökat från 0 till 88 procent. Att högskoleingenjörprogram har blivit mer konkurrensutsatta är ett tecken på att utbildningarna blivit mer populära. Examinerade från dessa utbildningar har enligt SCB och UKÄ relativt goda framtida arbetsmarknadsutsikter. För dem med högskoleingenjörsexamen förväntas arbetsmarknaden vara balanserad det närmaste decenniet. Möjligen kan detta ha bidragit till att fler söker dessa utbildningar.

Figur 37. Antal sjuksköterskeprogram med konkurrens i första och andra urvalet vt 2008 – vt 2016.

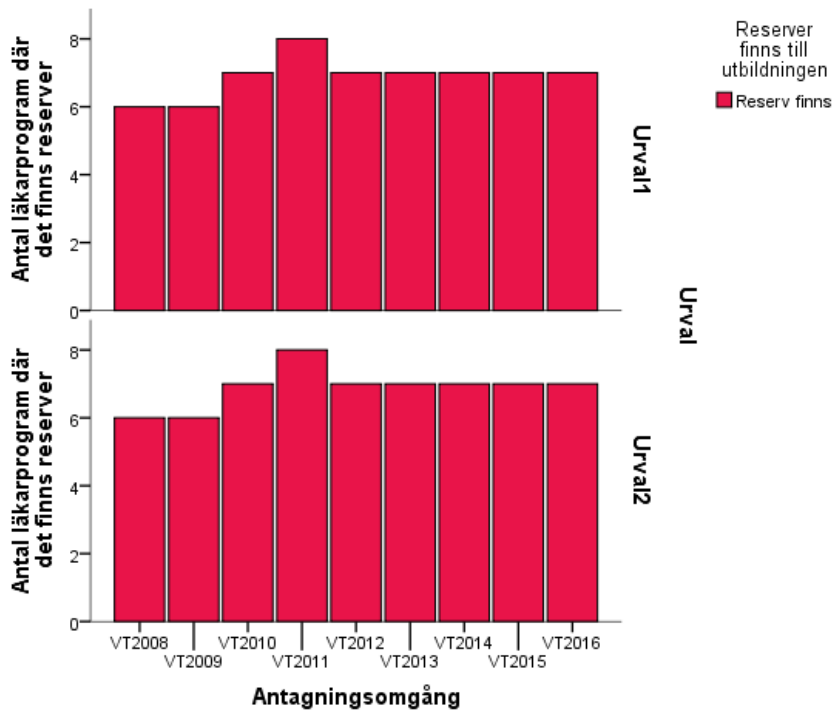


#### Fler sjuksköterskeutbildningar utan konkurrens

Sjuksköterskeprogrammen har till övervägande delen haft konkurrens vid samtliga undersökta år och skillnaden mellan det första och andra urvalet har varit omkring 10 procentenheter under hela perioden (figur 37). Andelen sjuksköterskeprogram med konkurrens har varierat mellan 87 och 97 procent i det första urvalet och mellan 75 och 94 procent i det andra urvalet från vt 2008 till vt 2016. Det var en ökning av antalet program utan konkurrens vt 2016 jämfört med tidigare. Det kan hänga samman med att det var 13 procent fler sjuksköterskeutbildningar som erbjöds vt 2016 än vt 2015. Antalet utbildningar med konkurrens var nära nog oförändrat mellan åren.

Även examinerade från sjuksköterskeutbildningar bedöms ha relativt goda framtida arbetsmarknadsutsikter.

Figur 38. Antal läkarprogram med konkurrens i första och andra urvalet vt 2008 – vt 2016.

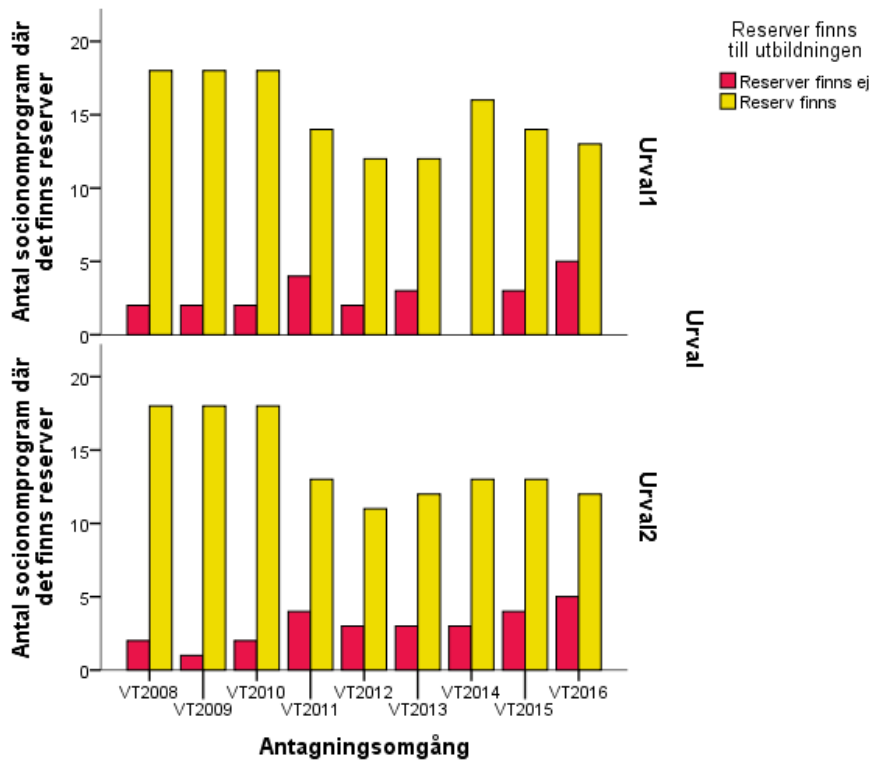


#### Hård konkurrens till läkarprogram

Läkarprogrammen har haft konkurrens under hela den undersökta perioden (figur 38). Söktrycket har varit högt och tämligen konstant. Det är inte ovanligt att den som söker till läkarutbildningen söker till samtliga lärosäten som erbjuder utbildningen.

Trots att läkarutbildningen byggts ut med 50 procent sedan början av 00-talet har konkurrensen bestått. Det är ett tecken på att läkarutbildning för de sökande är en av de mest eftertraktade utbildningarna där det krävs att den sökande har mycket höga meriter för att ha en chans att bli antagen. För dem som påbörjar en läkarutbildning vt 2016 bedöms efterfrågan på arbetsmarknaden vara god det närmaste decenniet.

Figur 39. Antal socionomprogram med konkurrens i första och andra urvalet vt 2008 – vt 2016.



#### Fler socionomprogram utan konkurrens

Socionomprogrammen har till övervägande delen haft konkurrens under jämförelseperioden och skillnaden mellan det första och andra urvalet är marginell, i likhet med sjuksköterskeprogrammen (figur 39). Andelen socionomprogram med konkurrens har varierat mellan 72 och 100 procent i det första urvalet och mellan 71 och 95 procent i det andra urvalet. Antalet program utan konkurrens har ökat något de senaste vårarna.

Examinerade från socionomutbildningar tillhör gruppen examinerade som SCB och UKÄ bedömer att det kan komma att finnas ett överskott av på arbetsmarknaden framöver.

# Andelen antagna 20-åringar ökar vt 2016

Avsikten i det följande är att studera om mönstret med unga sökandes sjunkande meritvärden och förändrade möjligheter att bli antagna är desamma till vårantagningen 2016 som de var våren 2014 och 2015.

## Ny gymnasieskola, ny betygsskala och ny urvalsgrupp

I samband med den nya gymnasieskolan (se prop. 2008/09:199) som infördes hösten 2011 infördes en gymnasieexamen samt en ny betygsskala (A–F). Den ursprungliga tanken var att sökande till högskoleutbildning med gymnasieexamen skulle delta i urvalet i samma grupp som sökande med äldre betyg. Med en gemensam urvalsgrupp för sökande oavsett betygssystem befarades att det skulle bli svårare för eleverna med gymnasieexamen att antas, eftersom de sannolikt skulle ha svårare att nå det högsta betyget (A) då antalet steg i betygsskalan blev fler.

Mot den bakgrunden beslöt<sup>31</sup> regeringen den 27 juni 2013 att behöriga sökande med gymnasieexamen ska konkurrera i den ordinarie betygsgruppen, B1, och dessutom i en ny egen urvalsgrupp, Blex. Syftet med förändringen var att sökande från den nya gymnasieskolan inte skulle *missgynn*as i antagningen. Beslutet gäller under en övergångsperiod om tre år för antagning till högskolan från höstterminen 2014 till vårterminen 2017. Därefter ska sökanden med nya och gamla betyg ingå i samma grupp.

### Unga sökande har lägre meritvärden

I en UHR-rapport<sup>32</sup> publicerad hösten 2014 framkom att meritvärdena för sökande med gymnasieexamen var lägre än för dem med äldre betyg. Det medförde att de hösten 2014 inte antogs till läkarutbildning i den utsträckning som kunde förväntas, fastän den nya urvalsgruppen Blex införts. I en UHR-rapport<sup>33</sup> publicerad våren 2015 framkom att meritvärdena för sökande med gymnasieexamen också var lägre i vårantagningen 2015 och att en lägre andel av dem antogs till högmeritutbildningar.

I en UHR-rapport<sup>34</sup> publicerad hösten 2015 framkom att högst 19-åriga sökandes meritvärden hösten 2015 var ungefär desamma som hösten 2014. Men, tack vare att antalet sökande med gymnasieexamen hösten 2015 var nästan dubbelt så många som hösten 2014, hade deras möjligheter att bli antagna förbättrats. Samtidigt hade 20-åringarnas meritvärden (födda 1995) sjunkit hösten 2015 och deras möjligheter att antas till högmeritutbildningar minskat. Eftersom denna årskull också missgynnades som 19-åringar hösten 2014 kvarstod alltså den negativa effekten av att vara den första årskullen med gymnasieexamen även hösten 2015.

<sup>31</sup> SFS 2013:695.

<sup>32</sup> Antagning till högre utbildning höstterminen 2014. Beskrivning av antagningsomgångarna och trender i antagningsstatistiken, Universitets- och högskolerådet, ISBN 978-91-7561-008-5.

<sup>33</sup> Antagning till högre utbildning vårterminen 2015. Beskrivning av antagningsomgångarna och trender i antagningsstatistiken, Universitets- och högskolerådet, ISBN 978-91-7561-015-3.

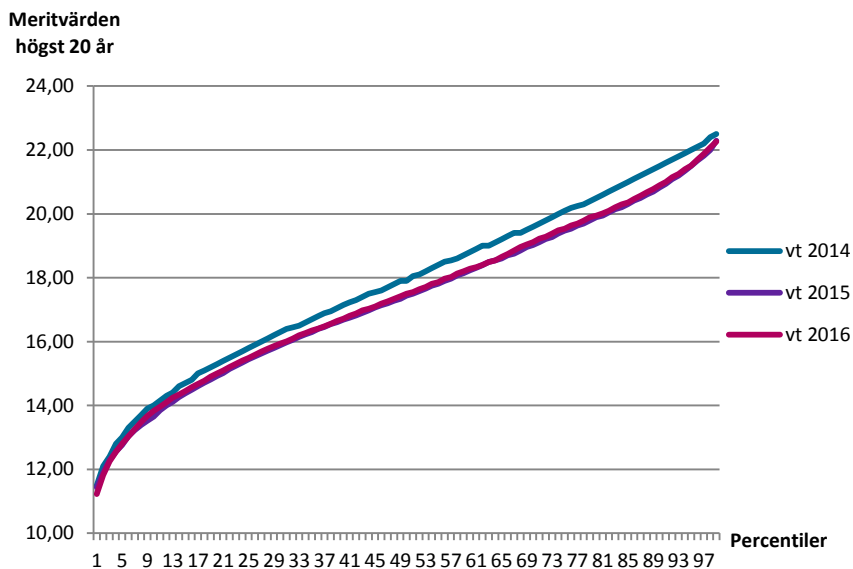
<sup>34</sup> Antagning till högre utbildning höstterminen 2015. Analys av antagningsomgångarna och trender i antagningsstatistiken, Universitets- och högskolerådet, ISBN 978-91-7561-030-6.

Men, hur ser det då ut med antagningsmöjligheterna våren 2016 för sökande med gymnasieexamen till utbildningar med såväl stor konkurrens, som med lite lägre konkurrens? Som mått på konkurrens används här de sökandes meritvärden.

## Meritvärdena vt 2016 jämfört med vt 2015 och vt 2014

Med meritvärde avses det värde den sökande konkurrerar med i respektive urvalsgrupp. I Blex och BI kan detta värde aldrig överstiga 22,50. Av tidigare UHR-rapporter framgår att meritvärdena för unga sökande med nästan uteslutande gymnasieexamen var lägre ht 2014 och ht 2015 än ht 2013, liksom att de var lägre vt 2015 än vt 2014. Mönstret kvarstår när de högst 20 år gamla sökandes meritvärden till vt 2016 jämförs med vt 2014.

**Figur 40. Fördelningen (percentiler) av meritvärden vid första urvalet bland behöriga högst 20 år gamla sökande vt 2014 till vt 2016.**



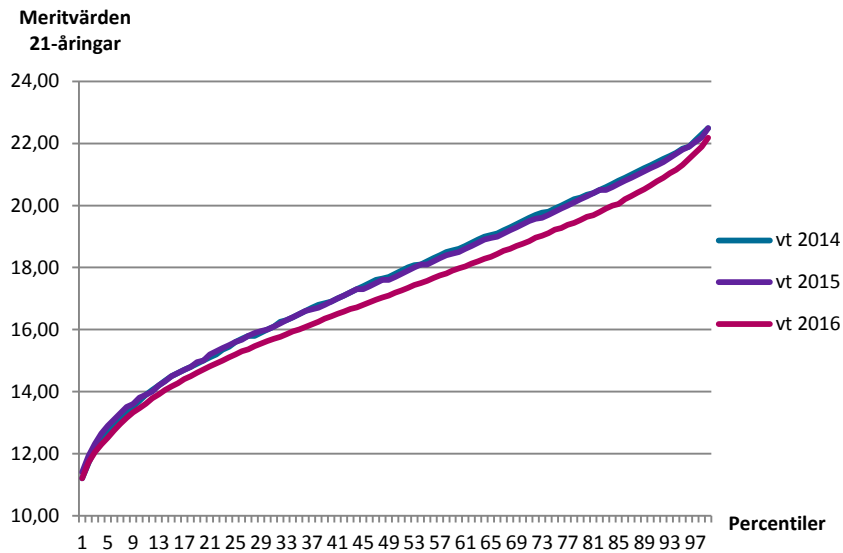
### Svårare för de yngsta att få höga meritvärden

Figur 40 visar att skillnaden i fördelningen av meritvärden mellan vt 2014 och vt 2015 för de högst 20 år gamla sökande är påtaglig, men att fördelningen är nära nog identisk vt 2015 och vt 2016 (linjerna överlappar). Uttryckt på ett annat sätt så är det efter vt 2014 färre högst 20-åriga sökande som uppnår de högsta meritvärdena. Att spridningen i betygen skulle öka var också en av målsättningarna med införandet av den nya betygsskalan, och det målet kan konstateras vara uppnått.

Vt 2014 var det 27 procent av de sökande 20-åringarna som hade ett meritvärde på 20,00 eller högre. Vt 2015 och vt 2016 är meritvärdena väsentligt lägre, då omkring 20 procent av högst 20-åriga sökande hade meritvärden på 20,00 eller högre. Det är en minskning med omkring åtta procentenheter och differensen mellan vt 2014 och vt 2015 är lika stor som den var mellan ht 2013 och ht 2014.



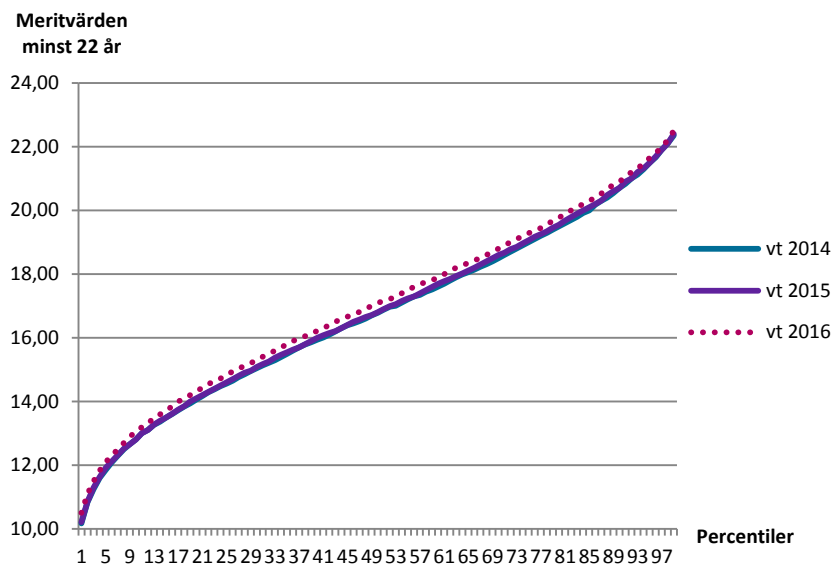
**Figur 41. Fördelningen (percentiler) av meritvärden vid första urvalet bland behöriga 21-åriga sökande vt 2014 till vt 2016.**



**Lägre meritvärden även för något äldre vt 2016**

Figur 41 visar att skillnaden i fördelningen av meritvärden för 21 år gamla sökande följer samma mönster som för högst 20-åriga sökande, men med ett års fördröjning. Det som följd av att vt 2016 i princip var första gången som det fanns 21 år gamla sökande med gymnasieexamen. Fördelningen är nära nog identisk vt 2014 och vt 2015, men är påtaglig lägre vt 2016 än vt 2015. Vt 2014 och vt 2015 var det mellan 24 och 25 procent av de sökande 21-åringarna som hade ett meritvärde på 20,00 eller högre. Vt 2016 är meritvärdena väsentligt lägre, då hade 17 procent av 21-åriga sökande meritvärden på 20,00 eller högre. Det är en minskning med omkring åtta procentenheter. På sikt kommer naturligtvis meritvärdena att sjunka för än fler sökande i takt med att allt fler har betyg från den nya gymnasieskolan.

**Figur 42. Fördelningen (percentiler) av meritvärden vid första urvalet bland behöriga minst 22-åriga sökande vt 2014 till vt 2016.**



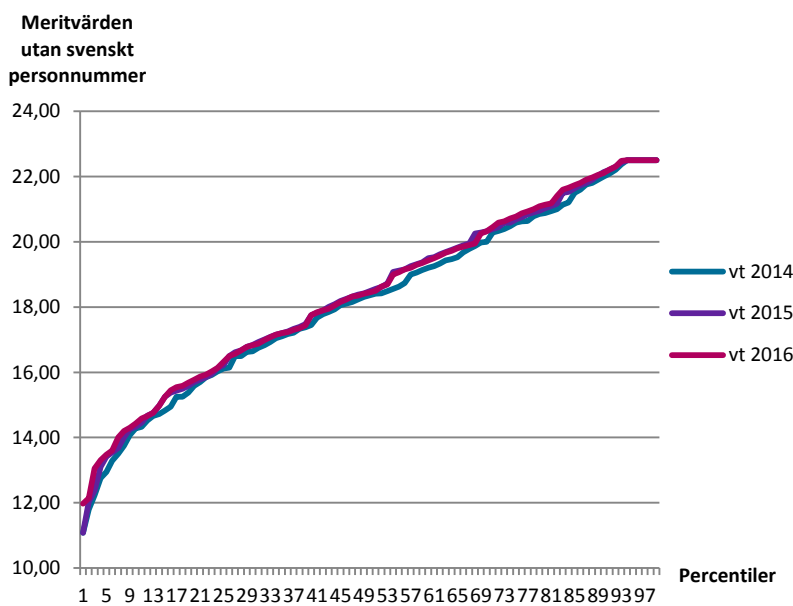
### Liten ökning av meritvärdena vt 2016 för minst 22 år gamla sökande

Figur 42 visar att fördelningen av meritvärden bland sökande som är minst 22 år gamla inte sjunkit alls vt 2014 till ht 2016. Det är förväntat eftersom det under perioden inte har skett några förändringar i betygssystemet som påverkar dessa sökande i någon större omfattning.

Däremot har det skett en liten, men tydlig ökning av meritvärdena vt 2016 jämfört med vt 2014 och vt 2015 (de två sistnämnda terminerna är helt överlappande). Det är sannolikt en effekt av att också äldre sökande, med betyg enligt kursplaner tidigare än 1992, från hösten 2015 får meritvärdeskompensation.

Vt 2014 och vt 2015 var det 16-17 procent av de sökande som är minst 22 år gamla som hade ett meritvärde på 20,00 eller högre. Vt 2016 är meritvärdena något högre, då hade 19 procent av dem meritvärden på 20,00 eller högre. Det är en ökning med två procentenheter.

**Figur 43. Fördelningen (percentiler) av meritvärden vid första urvalet bland behöriga sökande utan svenskt personnummer vt 2014 till vt 2016.**

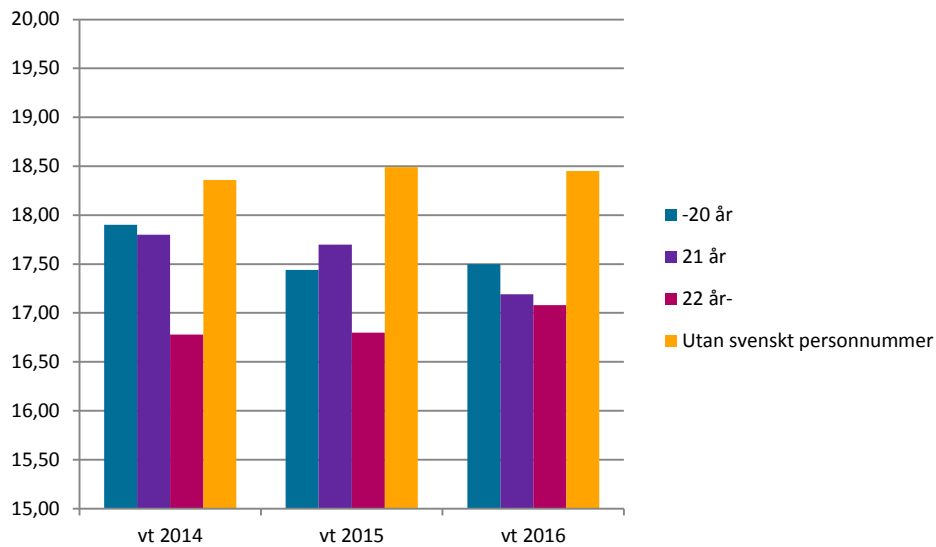


### Högst meritvärden bland sökande utan svenskt personnummer

Figur 43 visar att fördelningen av meritvärden bland sökande utan svenskt personnummer (ålder okänd) ökat något för varje termin under perioden. Att fördelningen av meritvärden höjts hänger samman med att antalet sökande ökat och att dessa sökande i stor utsträckning söker till utbildningar med hög konkurrens till vilka det krävs mycket höga meritvärden för att antas. Det är således en selekterad grupp av sökande som har höga betyg. Denna grupp sökande har de högsta meritvärdena av samtliga studerande grupper. Drygt 30 procent av de sökande utan svenskt personnummer hade ett meritvärde på 20,00 eller högre under perioden vt 2014 till vt 2016 och en så stor andel som 7 procent hade det maximala meritvärdet 22,50.

För att illustrera de olika gruppernas utveckling sammantaget presenteras nedan enbart de sökandes medianmeritvärde vt 2014 till vt 2016.

**Figur 44. Medianmeritvärdet vid första urvalet bland behöriga sökande högst 20 år, 21 år, minst 22 år och utan svenskt personnummer vt 2014–vt 2016. Notera den kapade skalan.**



#### **Större meritgap mellan sökande med respektive utan svenskt personnummer**

Figur 44 visar att utvecklingen av meritvärden skiljer sig år mellan de olika sökandegrupperna. Under hela perioden har meritvärdena varit högst för de utan svenskt personnummer. Vt 2014 är meritvärdena, i de grupper med känd ålder, som sig bör högst för högst 20 år gamla sökande, eftersom de med bäst meritvärden i denna åldergrupp ännu inte hunnit påbörja studier. Därefter faller meritvärdena med stigande ålder. Men vt 2015 var meritvärdena högre bland 21-åringarna än bland högst 20 år gamla till följd av att meritvärdena då sjönk för högst 20 år gamla med gymnasieexamen som en effekt av de nya betygen.

Vt 2016 är ordningen återställd, då meritvärdena minskat för 21-åringarna på samma sätt som de gjorde för högst 20 år gamla vt 2015, vilket är självklart eftersom det är samma årskull (födda 1995). Samtidigt har meritvärdena för minst 22 år gamla först varit oförändrade för att sedan öka något, medan de också ökat något för de utan svenskt personnummer. Sammantaget har skillnaderna i meritvärden mellan grupperna med känd ålder minskat, medan skillnaden mellan åldersgrupperna och de utan svenskt personnummer ökat påtagligt.

Det konstaterade tappet i högst 20-åriga sökandes meritvärden vt 2015 innebär att de då inte stod sig lika väl i konkurrensen till utbildningar där det krävdes höga meritvärden för att antas. I figur 44 framgår att högst 20-åriga sökande vt 2016 återigen hade högre meritvärden än sökande 21 år och äldre. Om deras chanser att antas förbättrats vt 2016 kan vi söka svar på genom att börja med att studera hur stor andel av de sökande som antagits.

## Andel antagna totalt

**Tabell 3: Andel av behöriga sökande som antagits till utbildning vt 2014–vt 2016, uppdelat efter ålder.**

| Åldersgrupp               | Andel av de sökande i gruppen som antagits |         |         |
|---------------------------|--|---------|---------|
|                           | vt 2014                                    | vt 2015 | vt 2016 |
| 20 år eller yngre         | 73 %                                       | 73 %    | 74 %    |
| 21 år                     | 76 %                                       | 77 %    | 78 %    |
| 22 år eller äldre         | 75 %                                       | 75 %    | 76 %    |
| Utan svenskt personnummer | 84 %                                       | 86 %    | 87 %    |

### Små skillnader på totalnivå över tid

Omkring 75 procent av behöriga sökande med åldersuppgift har antagits, medan andelen antagna var cirka tio procentenheter högre bland sökande utan svenskt personnummer. Generellt sett så har det inte varit så stora förändringar över tid i hur stor andel av samtliga behöriga sökande som antagits i första urvalet. Det är svårt att ana effekter, av den nya betygskalan på de yngstas möjligheter att antas. Av de högst 20-åriga sökande vt 2014 antogs 73 procent, vt 2015 var andelen densamma, men vt 2016 har den ökat till 74 procent.

Att rörelserna är små hänger samman med att här ingår alla typer av utbildningar (kurser och program inom olika ämnesområden, på hel- och deltid samt med undervisning på campus och/eller distans), som attraherar olika sökandegrupper och som har varierande söktryck. För att få en bättre uppfattning om antagningschanserna förändrats studeras ett antal program till vilka det krävs höga meritvärden för att bli antagen, eftersom det främst är till sådana utbildningar effekten av lägre meritvärden för de med gymnasieexamen har störst betydelse.

## Andel antagna till läkarutbildning

**Tabell 4: Andel av behöriga sökande som antagits till läkarutbildning vt 2014–vt 2016, uppdelat efter ålder.**

| Åldersgrupp               | Andel av de sökande i gruppen som antagits |         |         |
|---------------------------|--|---------|---------|
|                           | vt 2014                                    | vt 2015 | vt 2016 |
| 20 år eller yngre         | 29 %                                       | 23 %    | 28 %    |
| 21 år                     | 23 %                                       | 29 %    | 24 %    |
| 22 år eller äldre         | 23 %                                       | 22 %    | 24 %    |
| Utan svenskt personnummer | 34 %                                       | 41 %    | 49 %    |

### Andelen antagna till läkarutbildning har minskat betydligt för årskullen född 1995

Vt 2014 var det 29 procent av de sökande högst 20 år gamla som antogs till läkarprogram, andelen minskade till 23 procent vt 2015 och steg till 28 procent vt 2016. För 21-åringarna var andelarna 23, 29 respektive 23 procent. Andelen för 22 år och äldre minskade från 23 till 22 procent för att sedan öka till 24 procent. Gruppen utan svenskt personnummer är den enda sökandegruppen som ökat andelen antagna under hela perioden, och ökningen

är kraftig, från 34 via 41 till 49 procent vt 2016. Denna sökandegrupp är dock liten i antal räknat.

Den grupp som antogs i väsentligt minde utsträckning vt 2016 än vt 2015 är 21-åringarna. Det innebär att relativt sett har den årskullen (födda 1995) antagits i lägre utsträckning än övriga grupper. Det är samma årskull som i lägre utsträckning antogs till läkarutbildning som högst 20 år gamla vt 2015.

#### Har högst 20 år gamla antagits i högre utsträckning än äldre sökande vt 2016?

Helt klart är att andelen antagna 20 år eller yngre ökat vt 2016, men har de ökat mer eller mindre än andra grupper? För att besvara den frågan studeras hur stor andel av de sökande som var högst 20 år eller yngre respektive hur stor andel de utgjorde av de antagna, och kvoten däremellan (tabell 5).

Vt 2015 var nära 23 procent av de sökande till läkarutbildning högst 20 år gamla, men de utgjorde 22 procent av de antagna. Kvoten mellan andelen antagna och andelen sökande var 0,99, vilket innebär att de då antogs i något lägre utsträckning än i genomsnitt av samtliga sökande till läkarutbildning (1,00). Vt 2016 utgjorde de drygt 19 procent av de sökande och nära 22 procent av de antagna. Kvoten mellan andelen antagna och andelen sökande var 1,12, vilket innebär att de antogs i något högre utsträckning än i genomsnitt.

#### Lättare för de yngsta att komma in vt 2016

De yngsta sökande stod sig alltså bättre i konkurrensen i år än förra året. Sannolikt har detta att göra med att gruppen behöriga sökande som genererar platser till urvalsgruppen Blex är nästan dubbelt så stor vt 2016 (i huvudsak födda 1995 och 1996) som den var vt 2015 (födda 1995) och att Blex därmed fått fler platser. Detta förhållande har gynnat de högst 20 år gamla sökande (i huvudsak födda 1996), med bättre meritvärden än 21-åringarna födda 1995 (se figur 44), vilket bidragit till att högst 20 år gamla sökande antagits i större utsträckning vt 2016 än vt 2015. Lite förenklat kan det uttryckas som att 95-orna genererat platser åt 96-orna vt 2016.

**Tabell 5: Åldersfördelning bland behöriga sökande respektive antagna till några olika program i urval 1 vt 2014–vt 2016 samt kvoten mellan andel antagna och andel sökande.**

| Program                   |          | Läkare |       |       | Psykolog |       |       | Tandläkare |       |       |
|---------------------------|----------|--------|-------|-------|----------|-------|-------|------------|-------|-------|
|                           |          | vt-14  | vt-15 | vt-16 | vt-14    | vt-15 | vt-16 | vt-14      | vt-15 | vt-16 |
| 20 år eller yngre         | % av sök | 23 %   | 23 %  | 19 %  | 16 %     | 16 %  | 13 %  | 30 %       | 28 %  | 24 %  |
|                           | Ant/Sök  | 1,20   | 0,99  | 1,12  | 0,70     | 0,84  | 0,81  | 1,11       | 0,98  | 1,03  |
| 21 år                     | % av sök | 16 %   | 16 %  | 16 %  | 17 %     | 16 %  | 14 %  | 19 %       | 21 %  | 19 %  |
|                           | Ant/Sök  | 0,93   | 1,21  | 0,96  | 0,66     | 0,80  | 0,70  | 0,99       | 0,95  | 0,76  |
| 22 år eller äldre         | % av sök | 59 %   | 59 %  | 62 %  | 66 %     | 68 %  | 72 %  | 49 %       | 49 %  | 55 %  |
|                           | Ant/Sök  | 0,93   | 0,93  | 0,94  | 1,15     | 1,07  | 1,07  | 0,86       | 0,97  | 1,03  |
| Utan svenskt personnummer | % av sök | 1 %    | 2 %   | 2 %   | 1 %      | 1 %   | 1 %   | 2 %        | 2 %   | 2 %   |
|                           | Ant/Sök  | 1,39   | 1,72  | 1,94  | 1,38     | 1,84  | 2,23  | 3,04       | 2,53  | 1,95  |

För 21-åriga sökande till läkarutbildning var mönstret det omvända vt 2016. Då utgjorde de 16 procent av de sökande, men knappt 15 procent av de antagna. Kvoten mellan andelen antagna och andelen sökande var 0,96 för 21-åringarna, vilket indikerar att de antogs i lägre utsträckning än genomsnittet. Vt 2015 var kvoten 1,21 och alltså har kvoten minskat påtagligt vt 2016.

### **Exceptionell överrepresentation av antagna utan svenskt personnummer**

Våren 2016 antogs 22 år eller äldre sökande i ungefär samma utsträckning som våren 2015. Gruppen utan svenskt personnummer antogs till läkarutbildning i närmast extremt mycket högre utsträckning än någon av de andra åldersgrupperna oavsett termin. En förklaring kan vara att dessa sökande är få, men har väldigt höga betyg (som dessutom meritvärderas i förhållande till den gamla fyrgradiga betygsskalan) och när sökande med svenska "toppbetyg" inte i samma utsträckning konkurrerar om platserna i grupp BI så sker en ökad antagning i gruppen utan svenskt personnummer.

Även bland unga sökande till tandläkarutbildning återfinns läkarutbildningsmönstret, med högre antagningskvot vt 2016 än vt 2015, och mycket hög antagningskvot för dem utan svenskt personnummer. Mönstret är inte detsamma för unga sökande till psykologutbildningar, där är kvoten en bit under 1,00 samtliga terminer, men till dessa utbildningar har de utan svenskt personnummer varit mycket överrepresenterade bland de antagna under hela perioden.

## **Sammanfattningsvis**

Sammantaget är det ändå tydligt att de yngsta sökandes meritvärden vt 2016 är ungefär desamma som de var vt 2015. Däremot har deras möjligheter att bli antagna ökat vt 2016 jämfört med vt 2015 till flera utbildningar till vilka det krävs höga meritvärden för att antas.

Sannolikt har detta att göra med att gruppen behöriga sökande som genererar platser till urvalsgruppen Blex är nästan dubbelt så stor vt 2016 (i huvudsak födda 1995 och 1996) som den var vt 2015 (födda 1995) och att urvalsgruppen Blex därmed fått fler platser. Detta förhållande har gynnat de högst 20 år gamla sökande (i huvudsak födda 1996), med bättre meritvärden än 21-åringarna födda 1995.

Lite förenklat kan det uttryckas som att 1995-orna vt 2016 genererat platser på högmeritutbildningar åt 1996-orna. Samtidigt har 21-åringarnas meritvärden (födda 1995) sjunkit vt 2016 och deras möjligheter att antas till högmeritutbildningar minskat. Eftersom denna årskull också missgynnades som 20-åringar vt 2015 kvarstod alltså den negativa effekten av att vara den första årskullen med gymnasieexamen även vt 2016. Det är också tydligt att de utan svenskt personnummer i stor utsträckning antas till utbildningar med mycket hög konkurrens.

# Underlag

*Underlag 1.* Statistik i samband med sista ansökningsdag till vårterminen 2016 (vt 2016).

*Underlag 2.* Statistik i samband med urval 1 till vårterminen 2016 (vt 2016).

*Underlag 3.* Statistik i samband med urval 2 till vårterminen 2016 (vt 2016).

# Bilaga 1: Definitioner av begrepp

Här nedan definieras begrepp som är centrala för förståelsen av den antagningsstatistik som presenteras i rapporten.

## Andra urvalet

I andra urvalet ingår behöriga sökande enligt de svar som de lämnat på antagningsbeskedet från första urvalet. Sökande som inte lämnat svar eller som har tackat nej stryks och ingår inte i det andra urvalet. I redovisningen av antalet behöriga sökande, antagna och reservplacerade i samband med det andra urvalet utgörs antalet som redovisas av det samlade antalet från både det första och det andra urvalet.

## Anmälningavgift

Medborgare i länder utanför EU, EES eller Schweiz är skyldiga att betala en avgift för att få sin ansökan till högre utbildning behandlad<sup>35</sup>. Ett antal undantag från kravet att betala anmälningavgift finns:

- sökande som har permanent uppehållstillstånd i Sverige,
- sökande som har tidsbegränsat uppehållstillstånd i Sverige av andra skäl än studier,
- sökande som är familjemedlem till en medborgare i en EES-stat och har uppehållsrätt eller permanent uppehållsrätt i Sverige,
- sökande som är familjemedlem till en schweizisk medborgare och har uppehållstillstånd i Sverige,
- sökande som har ställning som varaktigt bosatt i Sverige,
- sökande som har ställning som varaktigt bosatt i ett annat EU/EES-land och har uppehållstillstånd i Sverige för andra skäl än studier,
- sökande som studerar inom den typ av avgiftsbefriade utbytesprogram som regeringen beslutat om,
- sökande som är registrerad student vid svenskt lärosäte när ansökan sker,
- sökande som är student vid ett utländskt lärosäte och som nu genomför en del av sin utbildning vid ett svenskt lärosäte. I dessa fall måste studierna ingå i ett utbytesavtal som innebär att det svenska lärosätet inte tar ut någon studieavgift.

## Antagna

Sökande som erbjuds en studieplats i det första eller andra urvalet benämns antagna.

## Behöriga sökande

Sökande som uppfyller samtliga behörighetskrav till sökt utbildning benämns behöriga. Det avser både kraven för grundläggande behörighet och särskild behörighet.

<sup>35</sup> Se förordning SFS 2010:543



## **Förstahandssökande**

Med förstahandssökande avses person som sökt viss högskoleutbildning som sitt förstahandsval, det vill säga det anmälningsalternativ som står först på anmälan. I redovisningen av förstahandssökande ingår sena anmälningar.

## **Första urvalet**

I första urvalet ingår samtliga behöriga sökande. Sökande kan antas till utbildningar om max 45 högskolepoäng per termin. Normen för heltidsstudier är 30 högskolepoäng per termin. Den som sökt med sen anmälan kan antas om platserna inte kan fyllas med sökande som anmält sig i tid. För att få delta i andra urvalet måste både den som antagits och den som blivit reservplacerad svara ja för att behålla sin plats eller reservplacering. Sökande som inte antagits i första urvalet kan stå som reserv till utbildningar på sammanlagt 210 högskolepoäng. Sökande som blivit antagna till 45 högskolepoäng kan stå som reserv för max 165 högskolepoäng.

## **Konkurrens**

Konkurrens syftar på utbildningar där det finns minst en reservplacerad sökande, där alltså söktrycket är större än antalet tillgängliga platser. Det är lärosätet som avgör i vilket läge (före urval, efter första eller andra urvalet) det är aktuellt att tillåta sena anmälningar till en utbildning. Antalet utbildningar med konkurrens kan därför vara högre efter andra urvalet än efter första.

## **Kurs**

Kurs definieras som högskoleutbildning som har en avgränsad omfattning, fastställd av universitetet eller högskolan, och för vilken kursbevis ges. Kursen kan ingå i ett program eller vara fristående från program. En kurs är med andra ord alla utbildningsalternativ som inte är ett program.

## **Nationell antagningsomgång**

Nationella antagningsomgångar administreras av Universitets- och högskolerådet på uppdrag av lärosätena. De nationella antagningsomgångarna är nationell hösttermin (ht), nationell vårtermin (vt), nationell sommartermin (st), antagningsomgång för masterutbildningar hösttermin (MASTER ht), antagningsomgång för masterutbildningar vårtermin (MASTER vt), internationella kurser hösttermin (IK ht) samt internationella kurser vårtermin (IK vt). I MASTER ht och vt ingår master- och magisterutbildningar. I internationella kurser ingår kurser på grundnivå och på avancerad nivå.

## **Obehöriga sökande**

Sökande som inte uppfyller samtliga behörighetskrav till sökt utbildning benämns obehöriga. Det kan avse både kraven för grundläggande behörighet och särskild behörighet. I redovisningen av de sökande som är skyldiga att betala anmälningsavgift redovisas även de som inte betalt avgiften och därmed inte fått sin behörighet prövad eftersom de räknas som obehöriga.

## **Program**

Ett program är en kombination av kurser som fastställs av varje lärosäte och som kan leda till generell examen och/eller yrkesexamen inom högskoleutbildning på grundnivå eller avancerad nivå. Många lärosäten har valt ett upplägg där studenter som antas till en

programutbildning inte behöver söka till de olika kurser som ingår i programmet. Andra har valt ett upplägg där studenter som är antagna till programmet är garanterade en plats på de kurser som ingår, men där de ändå måste söka kurserna i den nationella antagningsomgången.

### **Reservplacerade**

Till gruppen reservplacerade räknas de personer som är reservplacerade till en utbildning även om de är antagna till andra utbildningar. Enda kravet är att individen har en reservplacering för något av sina sökta utbildningsalternativ. I antalet reservplaceringar ingår också sena anmälningar.

### **Sen anmälan**

Sen anmälan uppstår när sökande anmäler sig till en utbildning efter sista anmälningdag. En sökande kan både ha sökalternativ där anmälan gjorts i tid och sökalternativ med sen anmälan. Lärosätena har möjlighet att låta sökalternativ vara öppna för anmälan efter sista anmälningdag. Det kan gälla något sökalternativ eller alla. En sen anmälan avser den som anmält sig efter sista anmälningdag och fram till andra urvalet. En sen anmälan uppstår också när sökande kompletterar sina meriter efter sista kompletteringsdatum. Sökande som bedömdes som obehöriga i första urvalet kan efter kompletteringar bedömas som behöriga i andra urvalet, även om deras anmälan då räknas som sen anmälan.

### **Sista anmälningdag**

Den dag anmälan till högre studier ska vara inlämnad för att räknas som inlämnad i tid.

En förutsättning för att en sökande med sen anmälan ska antas är att det, efter det att sökande som anmält sig i tid erbjudits plats, finns lediga platser till sökalternativet. Hur många av de sökande med sena anmälningar som erbjuds plats i första eller andra urvalet framgår inte av den statistik som redovisas.

### **Totalt antal sökande**

Med det totala antalet sökande avses alla som sökt utbildningar, oavsett om utbildningen är deras förstahandsval eller ej och oavsett om de är behöriga eller ej.

# Bilaga 2: Förteckning över utbildningar i nationella minoritetsspråk

**Förteckning över utbildningar som erbjöds vårterminerna 2015 (vt 2015) och 2016 (vt 2016).**

## **Kurser i jiddisch och judaistik vid Lunds universitet.**

Vt 2015

- Jiddisch: Jewish Cultural Responses to the Holocaust (Lund)
- Jiddisch: Språk och litteratur, fortsättningskurs II (Ortsberoende)
- Jiddisch: Språk och litteratur, nybörjarkurs II (Ortsberoende)
  
- Judaistik: Efter Auschwitz - perspektiv på Förintelsen (Lund)
- Judaistik: Examensarbete för kandidatexamen (Lund)
- Judaistik: Judendom som levd religion (Lund)
- Judaistik: Judisk mystik (Lund)
- Judaistik: Moderna judendomar (Lund)

Vt 2016

- Jiddisch: Språk och litteratur, fortsättningskurs II (Lund)
- Jiddisch: Språk och litteratur, nybörjarkurs II (Lund)
  
- Judaistik: Efter Auschwitz - minnet av Förintelsen (Lund)
- Judaistik: Fortsättningskurs (Lund)
- Judaistik: Grundkurs I (Lund)
- Judaistik: Judisk historia och kultur (Lund)
- Judaistik: Judisk humor och identitet (Lund)
- Judaistik: Manlig och kvinnlig judendom (Lund)

## **Kurser i finska vid Stockholms universitet, Umeå universitet och Uppsala universitet.**

Vt 2015

**Stockholms universitet**

- Finska - magisterkurs (Stockholm)
- Finska II (Stockholm)
- Finska som främmande språk II (Stockholm)
- Finska, Fonologi och morfologi (Stockholm)
- Finska, Litteraturen fram till 1905 (Stockholm)
- Finska, Litteraturen från 1905 till 1939 (Stockholm)
- Finska, Läs- och skrivundervisning för finskspråkiga (Stockholm)
- Finska, Semantik och pragmatik (Stockholm)

#### **Umeå universitet**

- Finska B, Grammatik, vokabulär och skriftlig kommunikation (Ortsberoende)
- Finska B, Texter, realia och muntlig kommunikation (Umeå)
- Finska, Kvalifikationskurs (steg 3-4) (Umeå)
- Finska, Standardfinska för sverigefinska och finlandsvenska studerande II (Ortsberoende)

#### **Uppsala universitet**

- Finsk-ugriska språk D2 (Uppsala)
- Finska II (Ortsberoende)

Vt 2016

#### **Stockholms universitet**

- Finska - kandidatkurs (Stockholm)
- Finska II (Stockholm)
- Finska som främmande språk II (Stockholm)
- Finska, Fonologi och morfologi (Stockholm)
- Finska, Litteraturen från 1905 till 1939 (Stockholm)
- Finska, Läs- och skrivundervisning för finskspråkiga (Stockholm)
- Finska, Semantik och pragmatik (Stockholm)

#### **Umeå universitet**

- Finska B, Grammatik, vokabulär och skriftlig kommunikation (Ortsberoende)
- Finska B, Texter, realia och muntlig kommunikation (Umeå)
- Finska C, Examensarbete för kandidatexamen (Umeå)
- Finska, Kvalifikationskurs (steg 3-4) (Umeå)
- Finska, Examensarbete för magisterexamen (Ortsberoende)
- Finska, Läsförståelse II (Ortsberoende)

#### **Uppsala universitet**

- Finsk-ugriska språk D2 (Uppsala)
- Finsk kultur och finskt samhälle (Ortsberoende)

## **Kurser i samiska språk eller samiska studier vid Umeå universitet och Uppsala universitet.**

Vt 2015

### **Uppsala universitet**

- Samisk kultur och samiskt samhälle (Ortsberoende)

### **Umeå universitet**

- Samiska språk: Examensarbete för magisterexamen (Umeå)
- Samiska språkrevitaliseringsstudier (Östersund)
- Samiska studier, Examensarbete för magisterexamen (Umeå)
- Samiska studier, Examensarbete för masterexamen (Umeå)
- Samiska: Lulesamiska, Kvalifikationskurs steg 3-4 (Luleå)
- Samiska: Nordsamiska, Kvalifikationskurs steg 3-4 (Kiruna)
- Samiska: Sydsamiska, Kvalifikationskurs (steg 3-4) (Östersund)

Vt 2016

### **Uppsala universitet**

- Samisk kultur och samiskt samhälle (Ortsberoende)

### **Umeå universitet**

- Samiska C med didaktisk inriktning (Umeå)
- Samiska C, Examensarbete för kandidatexamen, kulturvetenskaplig inriktning (Umeå)
- Samiska C, Examensarbete för kandidatexamen, språkvetenskaplig inriktning (Ortsberoende, Umeå universitet)
- Samiska I för ämneslärare med inriktning mot nordsamiska (Umeå)
- Samiska språk: Examensarbete för magisterexamen (Ortsberoende)
- Samiska studier, Examensarbete för magisterexamen (Umeå)

# Bilaga 3: Beskrivning av data som analyserats

Processen att anta sökande till svenska universitet och högskolor är komplex, och därmed är även statistiken komplex. Populationerna är föränderliga, och mycket händer mellan exempelvis anmälan och terminsstart eller mellan andra urvalet och terminsstarten. De sökandes behörighet är ingen en gång för alla given egenskap. Man kan vara obehörig till sitt förstahandsval men behörig (och därmed antas till) sitt andrahandsval, och behörigheten kan – genom slutförande av behörighetsgivande utbildning – förändras över tid. Alla som söker blir inte antagna, och inte heller påbörjar alla som antas sina studier. Några som påbörjar studier har inte sökt inom ramen för antagningssystemet – det sker efteranmälningar och efterantagning till utbildningar, även långt efter terminsstart.

Statistiken över sökande och antagna i rapporten ger en bild av denna komplexa process och av inflödet i högskolan. Läsaren bör hålla i minnet att olika publikationer från olika myndigheter kan ge olika resultat beroende på frågeställningen, när statistiken hämtas och från vilken databas statistikuppgifterna hämtas.

Det som presenteras i denna rapport är baserat på data som finns i en statistikdatabas till vilken vid vissa specifika tidpunkter information förs över från antagningssystemet.

I dagsläget existerar så gott som all tänkbar information kring anmälan till svenska universitet och högskolor i antagningssystemet. Nästan alla dessa uppgifter kopieras en gång per dygn till en databas där data är sökbar via SQL-frågor i en miljö som inte stör själva arbetet med antagningarna.

Eftersom den databasen uppdateras varje dag innebär detta att det aldrig är möjligt att ta fram sökande- och antagningsstatistik på ett repeterbart sätt. Då sökandeantal och övriga uppgifter i antagningssystemet hela tiden förändras under en antagningsomgång blir det praktiskt omöjligt att från dag till dag producera siffror som är jämförbara.

Genom att etablera en arbetsrutin för att göra uttag vid fyra separata tillfällen under varje nationell antagningsomgång – med de uppgifter som anses mest relevanta för framtida uppföljning – har det gått att skapa en databas med statistiska och repeterbara siffror. Denna databas utgör underlag för den sökande- och antagningsstatistik som produceras av Universitets- och högskolerådet.

Statistikdatabasen innehåller de uppgifter som anses mest relevanta för att fungera som underlag för den officiella sökande- och antagningsstatistik som produceras via Universitets- och högskolerådet. Databasen laddas regelbundet vid speciella tillfällen med data från antagningssystemet. Dessa tillfällen är sista ansökningsdag, första urval och andra urval. Detta sker för alla nationella antagningsomgångar. Uttag till statistikdatabasen görs vid tre tillfällen för varje antagningsomgång, vilket blir 21 gånger per år.

Informationen som finns i statistikdatabasen är utformad utifrån lärosätenas och antagningssystemets behov och är inte i första hand till för att göra statistiska bearbetningar eller presentationer, vilket innebär vissa begränsningar och påverkar vilka redovisningar som är möjliga att göra.