

Antagning till högre utbildning vårterminen 2020

Statistik i samband med sista anmälningdag

Antagning till högre utbildning vårterminen 2020

Statistik i samband med sista anmälningdag

Carina Hellgren

Universitets- och högskolerådet 2019

Avdelningen för Analys, främjande och tillträdesfrågor

ISBN 978-91-7561-068-9

För mer information om myndigheten och våra publikationer, se www.uhr.se.

Innehåll

Sammanfattning	4
Rapportens upplägg	5
Antal sökande till våren 2020	6
Antal sökande till lärar- och förskolläraryr utbildningar våren 2020	13
Utbildningsutbudet våren 2020	21
Bilaga 1: Begrepp	29
Bilaga 2: Beskrivning av de data som analyserats	31

Sammanfattning

Inför vt 2020 har det skett en ökning på 5 procent, jämfört med vt 2019. Vid sista anmälningssdag var det nära 230 000 sökande vt 2020 och drygt 220 000 sökande vt 2019.

För femte året i rad är det färre unga personer som söker utbildning. Tappet av unga har emellertid kompenseras av att fler äldre söker. Antalet sökande 19 år och yngre har minskat med nästan 4 procent mellan vt 2019 och vt 2020. Antalet sökande 20-24 ökade å andra sidan med nästan 3 procent och sökande 25 år eller äldre ökade med nästan 4 procent.

Fördelningen mellan kvinnor och män bland de sökande ser likadan ut som tidigare: det är fortsatt en högre andel kvinnor som söker utbildning, särskilt när det gäller lärar- och förskolläraryt utbildningar. I synnerhet gäller det förskolläraryt utbildningar, där andelen kvinnor av de sökande är drygt 90 procent även vid sista anmälningssdagen inför vt 2020.

Antalet sökande till utbildningar som leder till yrkesexamina har minskat till några utbildningar, ökat till andra och är oförändrat till ytterligare andra. Vid sista anmälningssdag vt 2020 var det 4 procent fler sökande till lärarutbildningar och 7 procent fler sökande till sjuksköterskeutbildning än vad det var vid vt 2019. De som har fått ett minskat antal sökande sedan vt 2019 är civilingenjörsutbildning (- 44 %) och högskoleingenjörsutbildning (- 17 %).

När det gäller de olika kategorierna av lärar- och förskolläraryt utbildningar så har antalet sökande ökat för vissa kategorier; yrkeslärar-, grundlärar- och speciallärarutbildningar, med mellan 10 och 31 procent. De kategorier som har minskat är förskolläraryt- och kompletterande pedagogisk utbildning, med mellan 2 och 8 procent.

Det här är några av de resultat som presenteras i rapporten. I rapporten går det också läsa om förändringar av utbildningsutbudet.

Rapportens upplägg

I 2019 års regleringsbrev för Universitets- och högskolerådet (UHR) är det angivet att myndigheten ska lämna en redovisning till Utbildningsdepartementet om utfallet av sökande till högre utbildning i den nationella antagningsomgången vårterminen 2020 (vt 2020). Rapporten beskriver ansökningsläget i samband med sista anmälningdagen till vt 2020, jämfört med till vårterminen 2019 (vt 2019).

Rapporten redovisar statistik på individ- och utbildningsnivå. Statistiken på individnivå beskriver antagningen från de sökandes perspektiv; hur många som anmäler sig till program respektive kurser och vad de har valt i första hand. Statistiken på utbildningsnivå beskriver antagningen utifrån de utbildningsalternativ som finns att söka; hur många av dem som har sökande och hur många av dem som har förstahandssökande.

Några program som leder till yrkesexamina redovisas mera i detalj och ansökningsläget när det gäller lärar- och förskolläraryrket redovisas särskilt detaljerat.

I bilaga 1 definieras de begrepp som används i redovisningen av antagningsstatistik i denna rapport. En särskild beskrivning av den statistik som analyserats i rapporten och av hur den tagits ut ur antagningssystemet finns i bilaga 2. I de presenterade resultaten av antagningsomgångarna vt 2019 och vt 2020 ingår inställda utbildningar, det vill säga utbildningar som ställts in mellan att antagningsomgången öppnade och fram till sista anmälningdag. Sena anmälningar är inte inkluderade, det vill säga anmälningar som inkommit efter midnatt sista anmälningdagen.

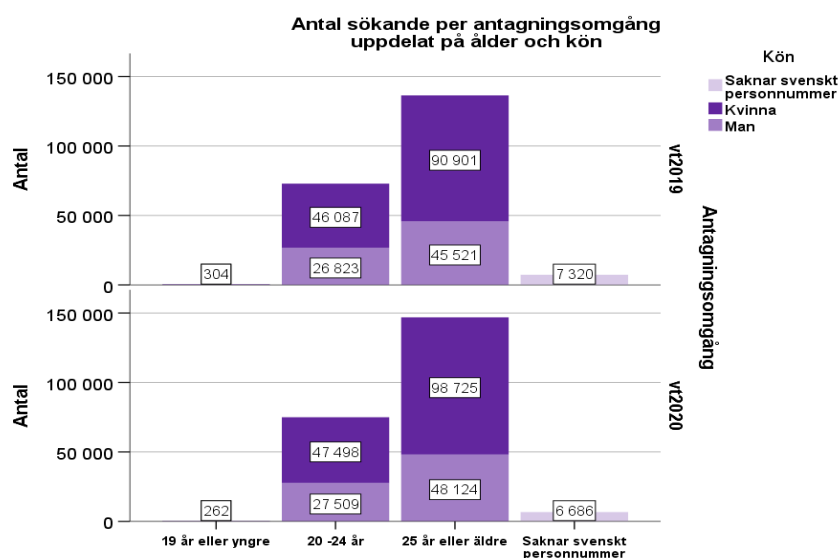
Antal sökande till våren 2020

Inför den nationella antagningsomgången vt 2020 var det totalt sett nära 230 000 sökande vid sista anmälningssdag, en ökning på 5 procent till sista anmälningssdagen vt 2019 då det var drygt 220 000 sökande.

Antalet sökande kvinnor har ökat med 6,7 procent och antalet sökande män med 4,6 procent. Könsfördelningen däremot, är i princip oförändrad i likhet med förra årets antagning inför vårterminen: 64 procent kvinnor och 33 procent män. Övriga 3 procent saknar svenskt personnummer (figur 1).

När det gäller sökande uppdelat på ålder framgår att sökande 19 eller yngre är något färre vt 2020 än vt 2019 (-3,9 %). Antalet sökande 20-24 år ökade däremot med 2,8 procent och antalet sökande 25 år eller äldre med 7,6 procent.

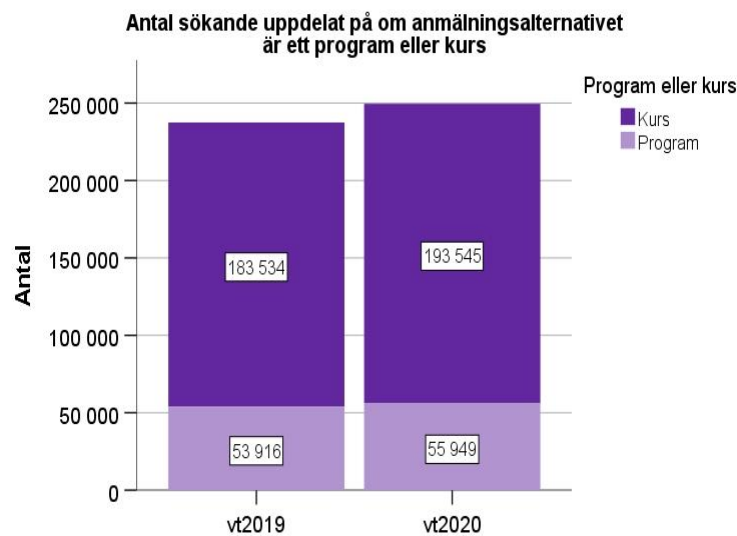
Figur 1.



Antalet sökande har ökat både till program och till kurser. Framför allt är det sökande till program som ökat (5,5 %), medan antalet sökande till kurser ökat med 3,8 procent. Eftersom merparten av de utbildningar som ges på vårterminerna är kurser är det trots ökningen av sökande till program ändå i faktiskt antal en större ökning av sökande till kurser än till program till vt 2020 än vt 2019. Det har medfört att fördelningen av sökande mellan kurser och program har förskjutits ännu något mer mot kurser. Till vt 2020 sökte 77,6 procent kurser jämfört med 77,3 procent till vt 2019 (figur 2).

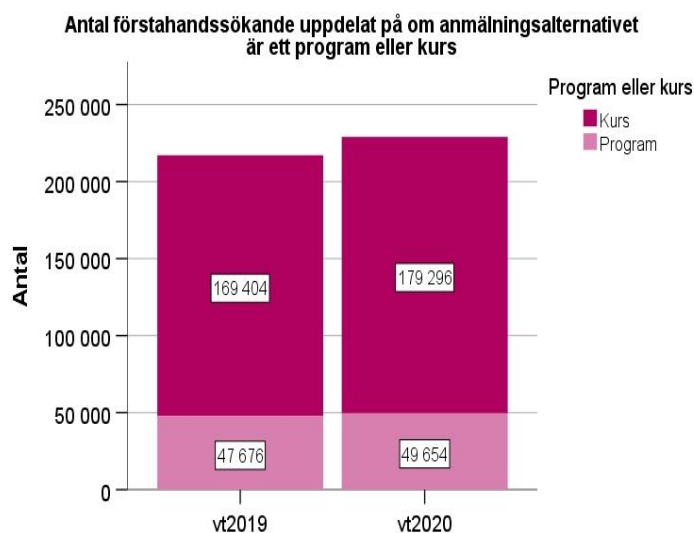
Notera att en sökande kan förekomma som sökande till såväl kurser som program.

Figur 2.



Antalet förstahandssökande till kurser har ökat med 5,8 procent, och till program med 4,1 procent. Därför har även fördelningen av förstahandssökande till kurser respektive program förskjutits något till kurser, från 78 till 78,3 procent, mellan vt 2019 och vt 2020 (figur 3).

Figur 3.

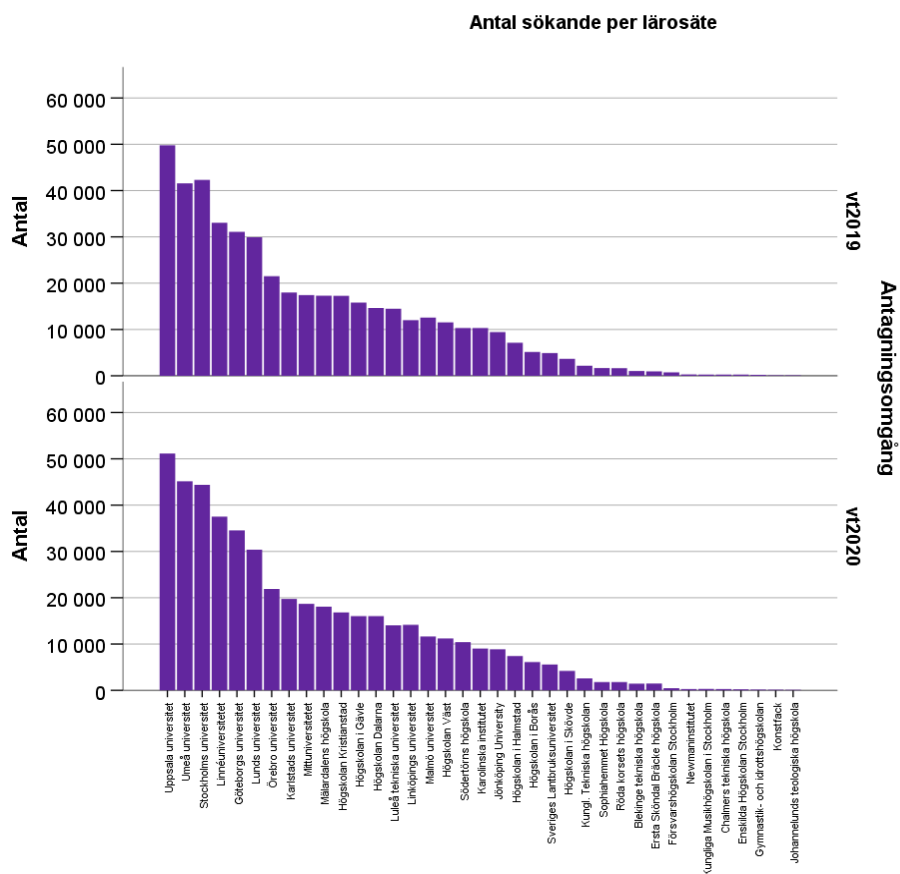


Uppsala universitet hade flest sökande vid sista anmälningdag till vt 2020. Därefter följer Umeå universitet, Stockholms universitet, Linnéuniversitetet och Göteborgs universitet. Till dessa fem lärosäten söker drygt fyra av tio sökande.

Generellt sett har de flesta lärosäten fler sökande till vt 2020 än till vt 2019, men några få har något färre sökande. De högsta procentuella ökningarna står Konstfack och Blekinge tekniska högskola för, med 43 respektive 38 procent ökning av sökande sedan vt 2019. Procentuellt sett har antalet sökande minskat mest sedan vt 2019 till Försvarshögskolan, med 37 procent, följt av Karolinska institutet med 13 procent och Malmö universitet med 8 procent (figur 4).

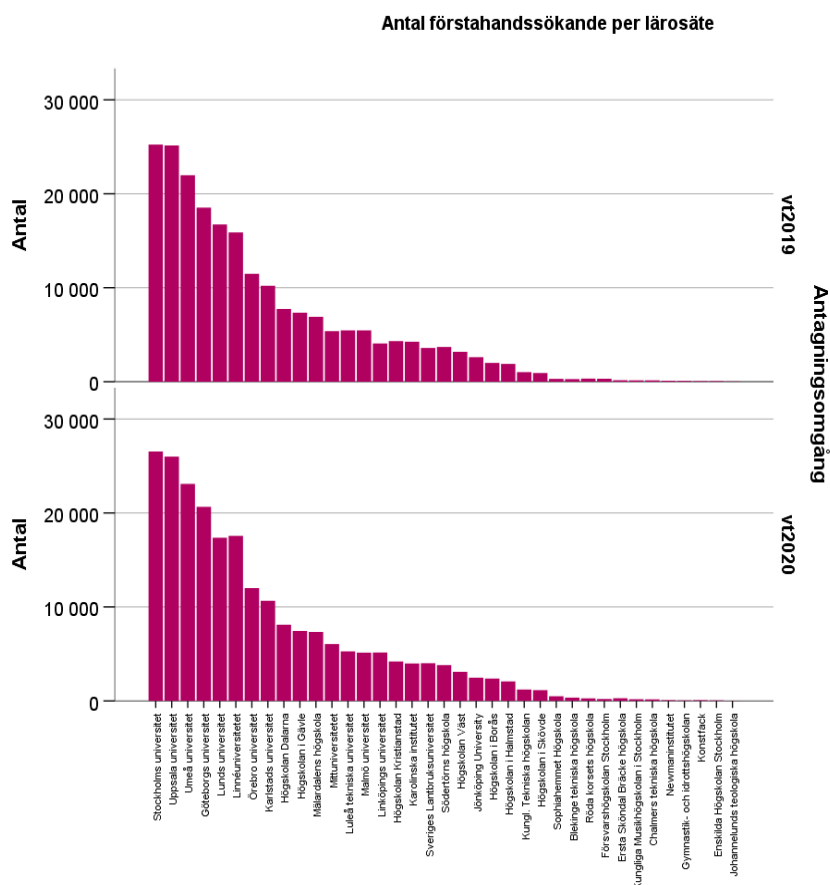
Det varierande söktrycket beror delvis på om lärosätena prioriterar kurser eller program i sitt utbildningsutbud och om de har många sökande inom program.

Figur 4.



Stockholms universitet har flest förstahandssökande till vt 2020, följt av Uppsala universitet, Umeå universitet Göteborgs universitet och Lunds universitet. Mer än hälften av lärosätena har haft en ökning av antalet förstahandssökande. Den högsta procentuella ökningen står Ersta Sköndal Bräcke högskola för, följt av Sophiahemmet högskola, med ökningarna på 72 respektive 61 procent. Försvarshögskolan Stockholm och Gymnastik och idrottshögskolan har den största minskningen av förstahandssökande: 35 respektive 34 procent färre sedan vt 2019 (figur 5).

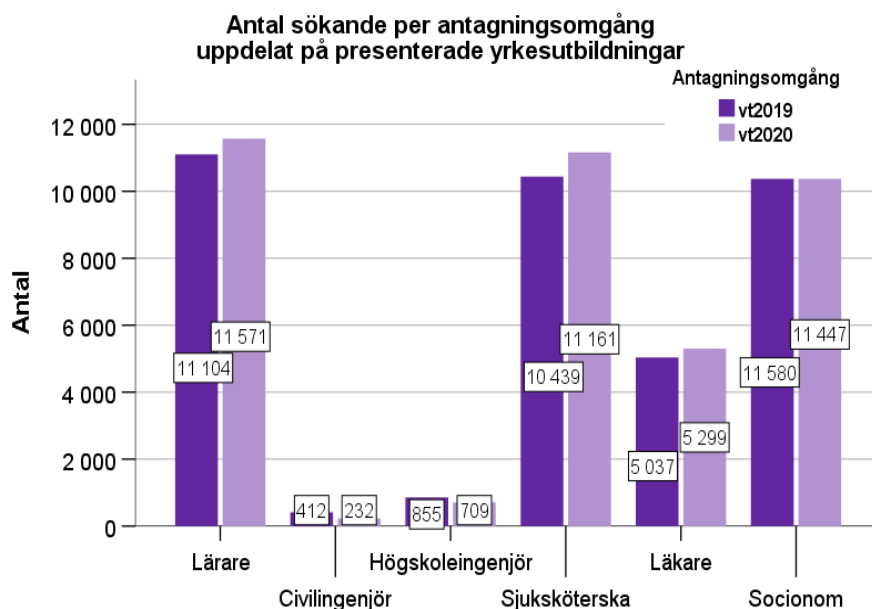
Figur 5.



Här redovisas antalet sökande vid sista anmälningsdag till vt 2019 och vt 2020 till några av de utbildningar som leder till en yrkesexamen. Lärar- och förskollärarytutbildningar är inkluderade. Antalet sökande till respektive utbildning som leder till yrkesexamen har ökat i fyra fall och minskat i två fall (figur 6).

Ökningen är 4 procent till lärarutbildningar, 7 procent till sjuksköterskeutbildning och 5 procent till läkarutbildningen. Nedgången är både antalsmässigt och procentuellt störst för civilingenjörsutbildningen, där minskningen motsvarar 44 procent i jämförelse med vt 2019. Men även högskoleingenjörsutbildningen har fått ett minskat antal sökande vt 2020, en minskning på 17 procent. Till socionomutbildningen är minskningen 1 procent.

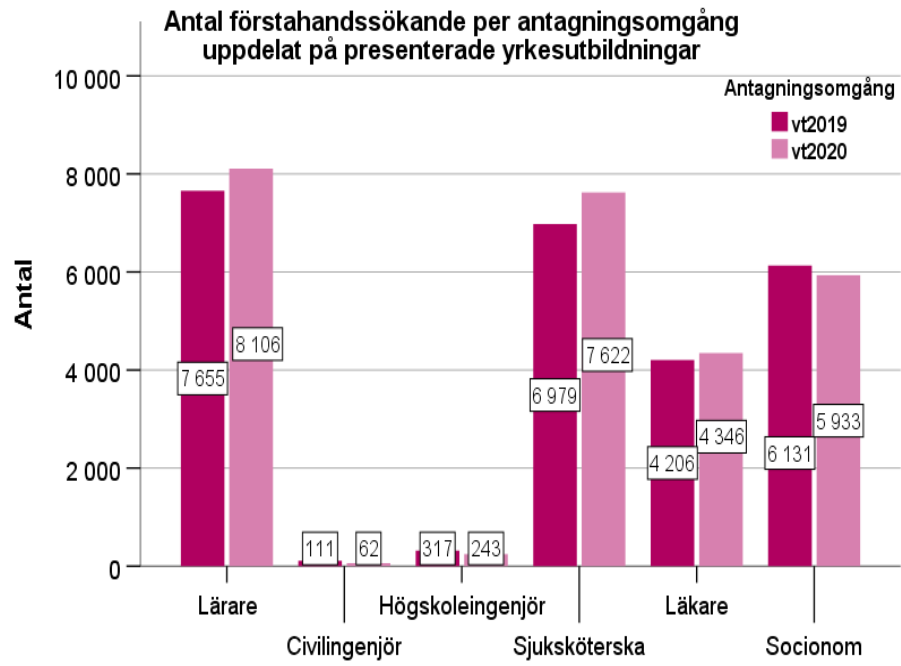
Figur 6.



När det gäller antalet förstahandssökande till utbildningar som leder till yrkesexamina är bilden likartad den det totala antalet sökande: antalet förstahandssökande till lärarutbildningar, sjuksköterske- och läkarutbildning har ökat medan antalet förstahandssökande till resterande yrkesutbildningar har minskat (figur 7).

Ökningen av förstahandssökande är 6 procent till lärarutbildningar, 9 procent till sjuksköterskeutbildningen och 3 procent till läkarutbildningen. Nedgången i antalet förstahandssökande är procentuellt störst för civilingenjörsutbildningen, där minskningen motsvarar 44 procent i jämförelse med vt 2019. Men även högscoleingenjörsutbildningen har fått ett minskat antal sökande vt 2020, en minskning på 23 procent. Båda ingenjörsutbildningarna har generellt sett få sökande till våren. Till socionomutbildningen är minskningen av antalet förstahandssökande 3 procent.

Figur 7.



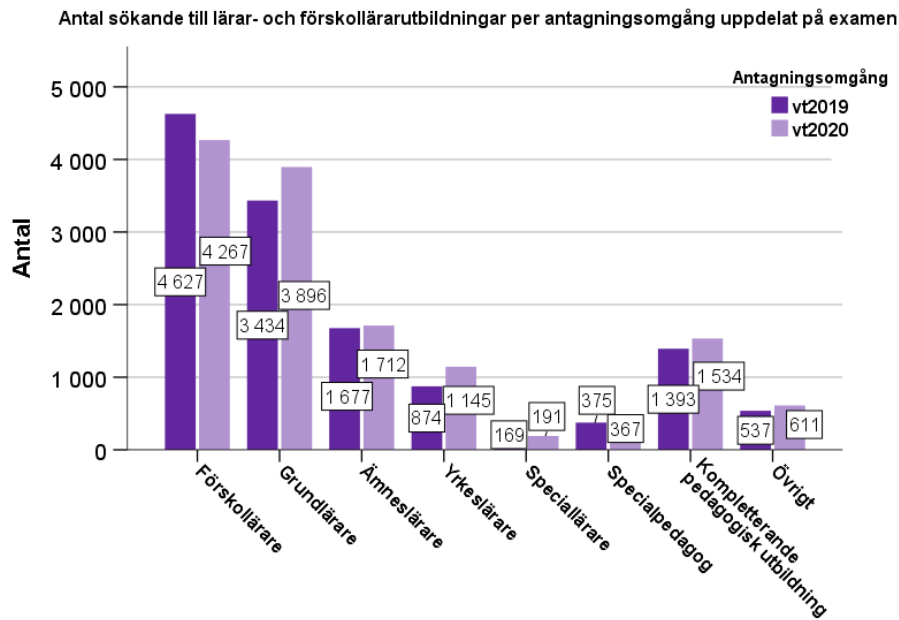
Antal sökande till lärar- och förskolläraryrkesutbildningar våren 2020

Antalet sökande till lärar- och förskolläraryrkesutbildningar har redovisats kortfattat tidigare i rapporten, dock utan uppdelning på kategori av utbildning. I det här avsnittet redovisas statistik över lärar- och förskolläraryrkesutbildningar uppdelat utifrån deras kategorier både när det gäller det totala antalet sökande och förstahandssökande. I kategorin "Övrigt" ingår de yrkesutbildningar som inte går att klassificera enligt någon annan kategori på grund av att namnet på dem inte är specifika, exempelvis "lärarprogrammet".

Det totala antalet sökande till lärar- och förskolläraryrkesutbildningar har ökat till samtliga inriktning med undantag av utbildningarna till förskollärare och specialpedagog från vt 2019 till vt 2020 (figur 8).

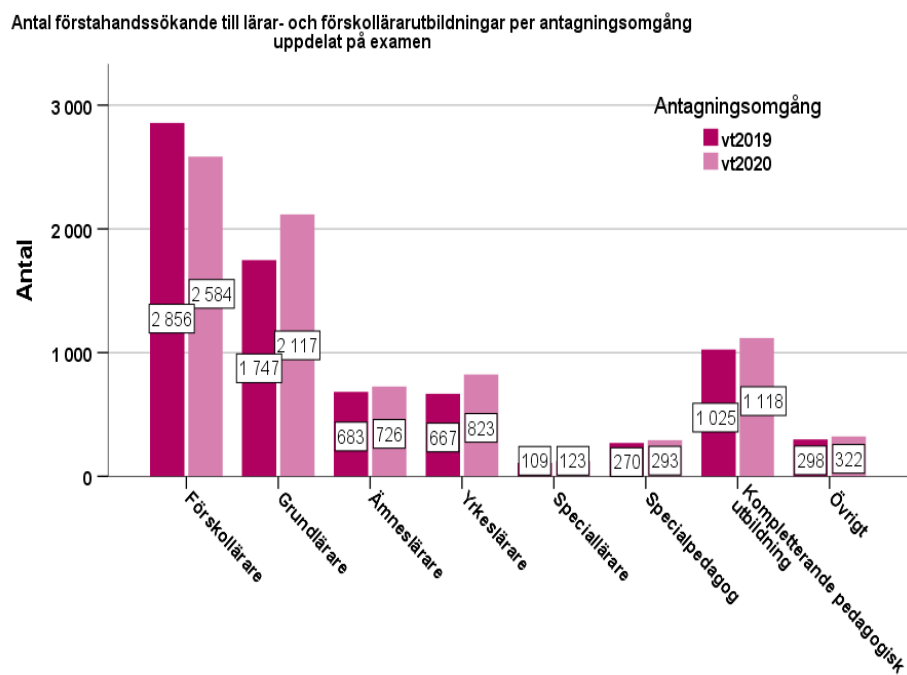
Den procentuella ökningen av antalet sökande är störst till yrkeslärarutbildningen (31 %), följt av utbildningarna till grundlärare, till speciallärare och kompletterande pedagogisk utbildning (13 %, 13 % respektive 10 %). Även den kategori som inte går att bestämma har ökat, med 14 procent. Minskningen av antalet sökande till förskolläraryrkesutbildningen är 8 procent och till specialpedagog 2 procent.

Figur 8.



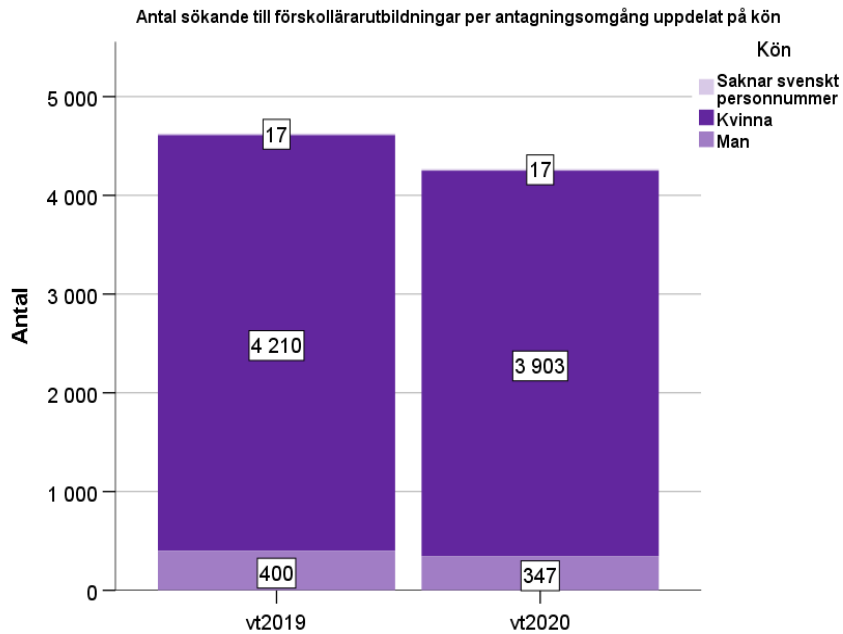
När det gäller antalet förstahandssökande till lärarutbildningar så har det ökat från vt 2019 till vt 2020, förutom för förskolläraryrket (figur 9). Såväl antalsmässigt som procentuellt har ökningen av antalet förstahandssökande ökat mest till grundlärarutbildningen och till yrkeslärarutbildningen, med 21 respektive 23 procent. Till de övriga lärarutbildningar där antalet förstahandssökande har ökat är ökningen på mellan 6 och 13 procent.

Figur 9.



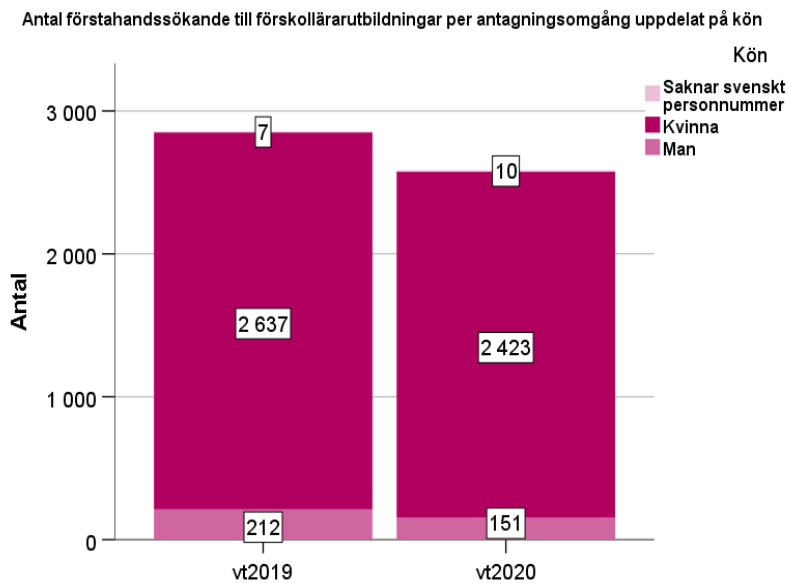
Det totala antalet sökande till förskolläraryrkesutbildningen har minskat med 10 procent från vt 2019 till vt 2020. Uppdelat på kön har män minskat med 13 procent medan kvinnor har minskat med 7 procent. Det råder fortfarande en klar överrepresentation av kvinnor bland de sökande till utbildningen (figur 10).

Figur 10.



När det gäller förstahandssökande till förskolläraryr utbildningen vt 2020 har det totala antalet förstahandssökande minskat med 10 procent. Minskningen av förstahandssökande män är 29 procent och av förstahandssökande kvinnor 8 procent. Kvinnodominansen vt 2020 är något större bland de sökande, respektive lika stor bland de förstahandssökande, till förskolläraryr utbildningar jämfört med vt 2019 (figur 11).

Figur 11.

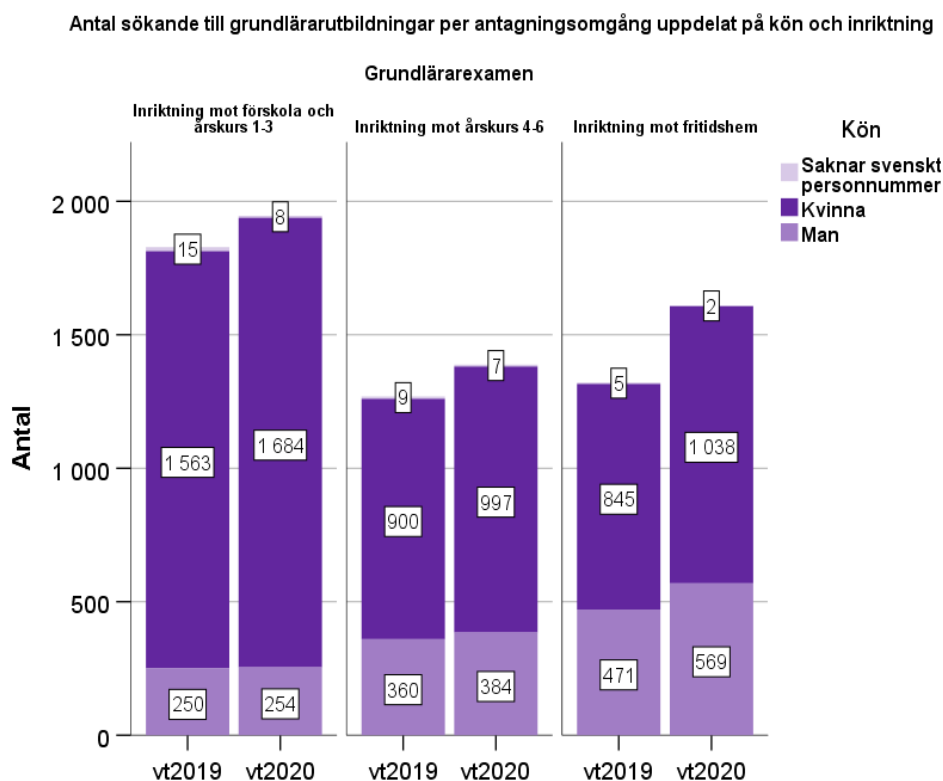


Det totala antalet sökande till grundlärautbildningarna har ökat med 12 procent. Minskningen är lika stor för män som för kvinnor: 12 procent (figur 12).

Uppdelat på inriktning visar statistiken att antalet sökande har ökat mest till inriktningen mot fritidshem, med 22 procent (23 % bland kvinnor och 21 % bland män). Inriktningen mot förskola och årskurs 1-3 samt mot årskurs 4-6 har också ökat, med 6 respektive 9 procent (8 % och 2 % bland kvinnor respektive män, samt 11 och 7 procent bland kvinnor respektive män).

Den procentuella fördelningen mellan kvinnor och män (75/24 %) är i princip densamma vt 2020 som vt 2019 när det gäller antalet sökande till grundlärautbildningen.

Figur 12.

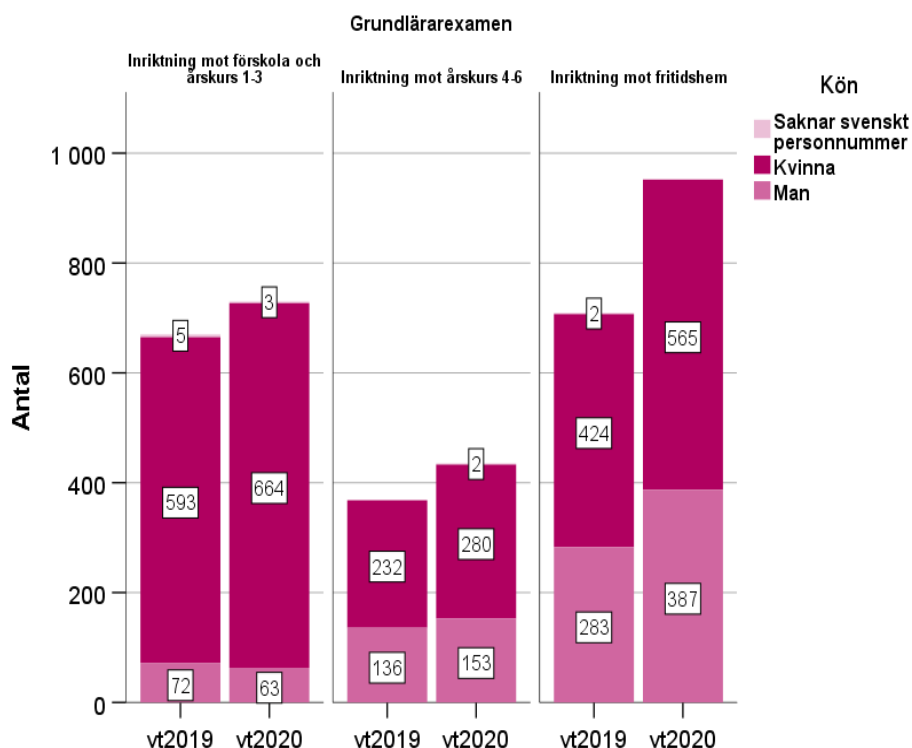


Antalet förstahandssökande har totalt sett ökat med 21 procent till grundlärautbildningens olika inriktningar. Antalet förstahandssökande till inriktning mot förskola och årskurs 1–3 ökade med 9 procent totalt sett, men minskade bland män. Ökningen bland kvinnor var 12 procent och minskningen bland män var 13 procent. Antalet förstahandssökande till inriktning mot årskurs 4–6 ökade med 18 procent, 21 procent bland kvinnor och 13 procent bland män. När det gäller inriktning mot fritidshem så var ökningen 34 procent, 33 procent bland kvinnor och 37 procent bland män (figur 13).

Den procentuella fördelningen mellan kvinnor och män är trots detta i princip densamma vt 2020 som vt 2019 när det gäller antalet förstahandssökande till grundlärautbildningens olika inriktningar: mot förskola och årskurs 1-3, mot årskurs 4-6 och mot fritidshem (91/9 %, 64/35 % respektive 59/41 %).

Figur 13.

Antal förstahandssökande till grundlärautbildningar per antagningsomgång uppdelat på kön och inriktning

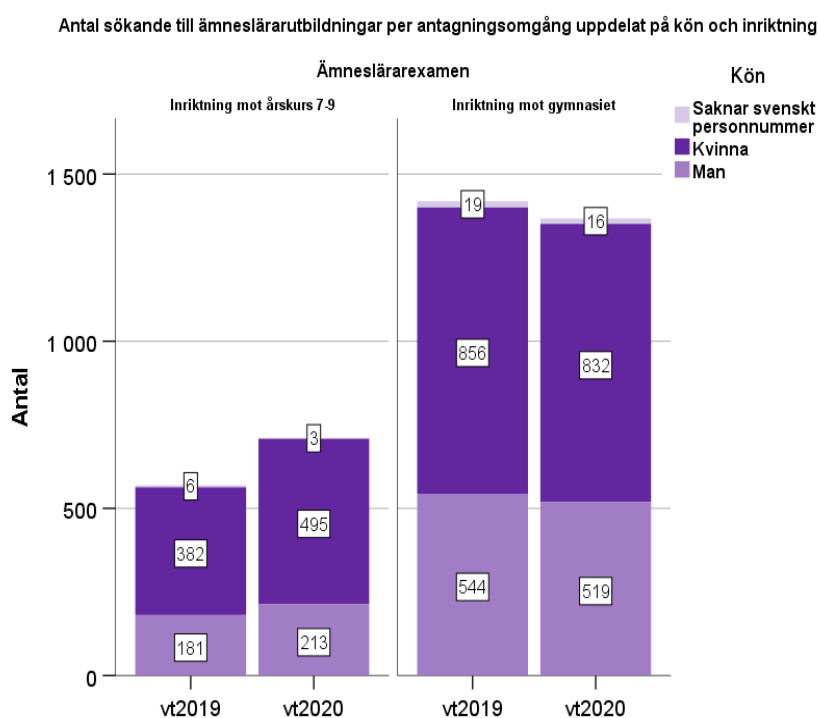


Antalet sökande till ämneslärutbildningar har ökat med närmare 5 procent vt 2020 jämfört med vt 2019. Till ämneslärutbildningar med inriktning mot årskurs 7-9 har antalet sökande ökat med 25 procent medan till inriktning mot gymnasiet minskat med närmare 4 procent (figur 14).

Ökningen av antal sökande till inriktningen mot årskurs 7-9 är bland kvinnor 30 procent och bland män 18 procent. Minskningen av antalet sökande med inriktningen mot gymnasiet är bland kvinnor 3 procent och bland män 4 procent.

Könsfördelningen är ändå ungefär densamma till vt 2020 som till vt 2019, 70 procent kvinnor och 30 procent män till inriktningen mot årskurs 7-9 och 61 procent kvinnor och 38 procent män till inriktningen mot gymnasiet.

Figur 14.



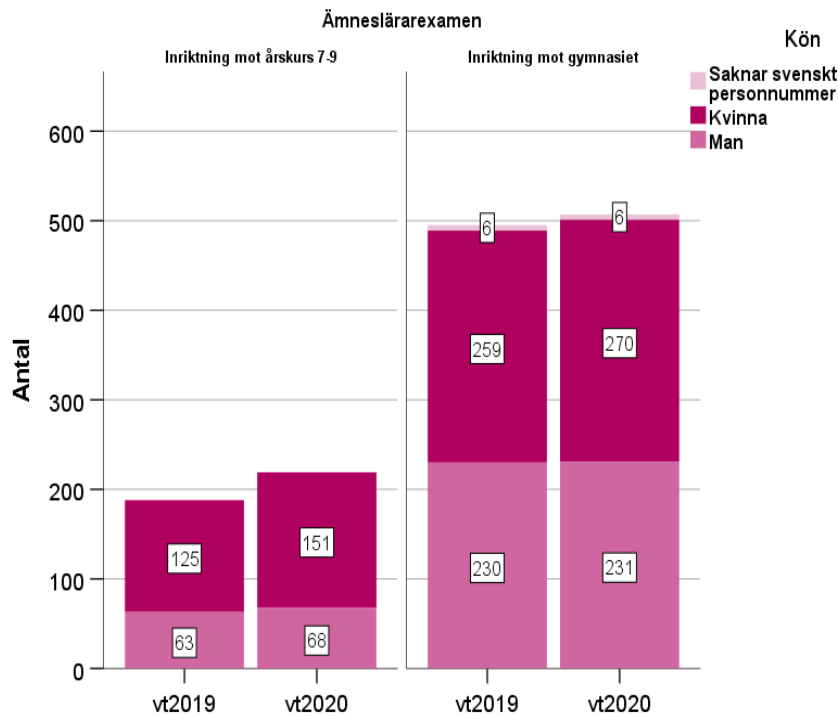
Det totala antalet förstahandssökande till ämneslärarutbildningar har ökat med 6 procent sedan vt 2019. Det beror på att fler har sökt i förstahand till såväl ämneslärarutbildningar med inriktning mot årskurs 7-9, 16 procent fler vt 2020 än vt 2019, som till inriktning mot gymnasiet, 2 procent fler (figur 15).

Ökningen av förstahandssökande till inriktningen mot årskurs 7-9 var betydligt större bland kvinnor än män, 21 procent respektive 8 procent.

Trots förändringarna är könsfördelningen ungefär likadan vt 2020 som vt 2019 bland de förstahandssökande, 58 procent kvinnor och 41 procent män. Könsfördelningen är betydligt jämnare till inriktningen mot gymnasiet än till årskurs 7-9 (53/46 % kvinnor respektive män, jämfört med 69/31 % kvinnor respektive män).

Figur 15.

Antal förstahandssökande till ämneslärarutbildningar per antagningsomgång uppdelat på kön och inriktning

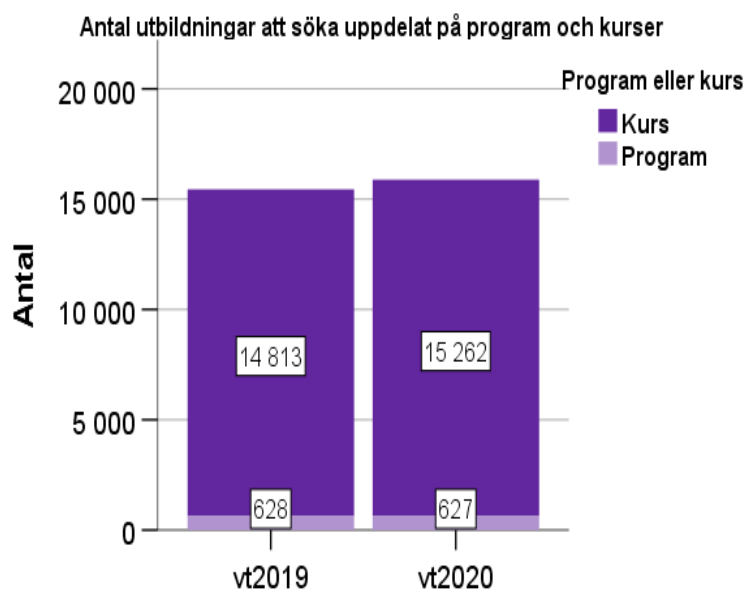


Utbildningsutbudet våren 2020

Det fanns 3 procent fler utbildningar att söka vid sista anmälningdag till vt 2020 jämfört med till vt 2019, 15 889 respektive 15 441. Utbildningsutbudet är starkt kursdominerat på vårterminerna, jämfört med höstterminerna, och vid vt 2020 var det 96 procent kurser och 4 procent program. Fördelningen mellan kurser och program varierar beroende på lärosäte.

(figur 16).

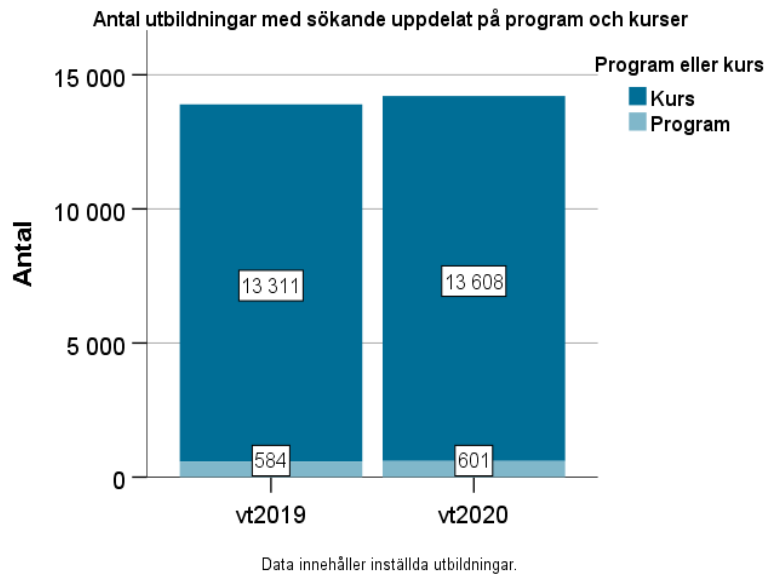
Figur 16.



Data innehåller inställda utbildningar.

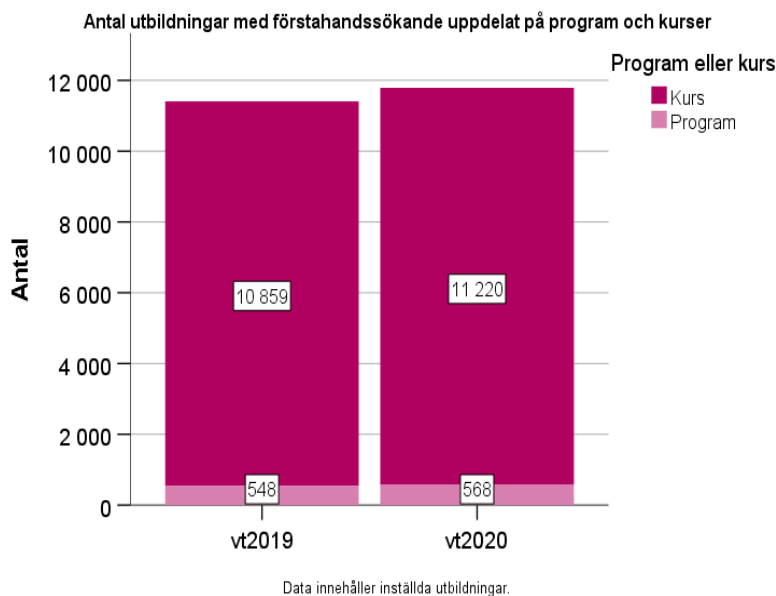
Totalt sett var det 2 procent fler utbildningar med sökande vid sista anmälningssdag till vt 2020 jämfört med vt 2019. Antalet program med sökande ökade med 3 procent medan antalet kurser med sökande ökade med 2 procent (figur 17).

Figur 17.



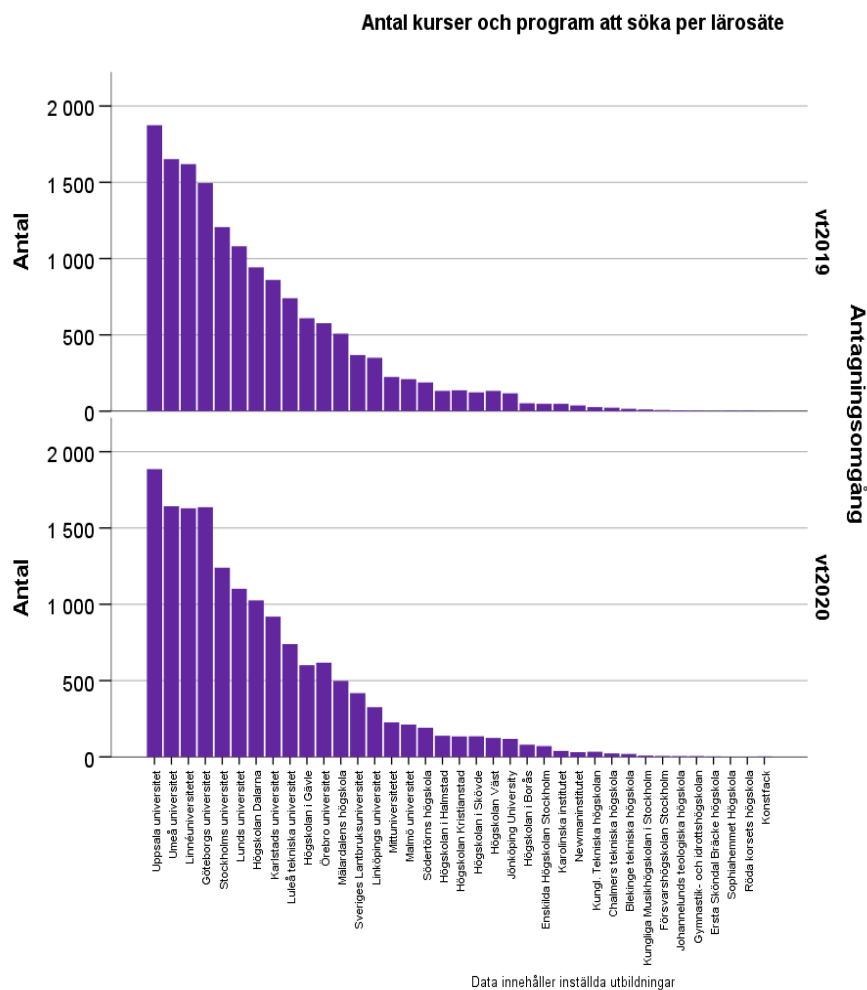
Antalet utbildningar med förstahandssökande har också ökat, med 3 procent. Antalet program med förstahandssökande ökade med 4 procent, medan antalet kurser med förstahandssökande ökade med 3 procent (figur 18).

Figur 18.



Det är Uppsala universitet, Umeå universitet, Linnéuniversitetet, Göteborgs universitet, Stockholms universitet och Lunds universitet som erbjuder flest program och kurser vt 2020. Tillsammans står de för 57 procent av utbildningsutbudet vid sista anmälningssdag vt 2020 (figur 19).

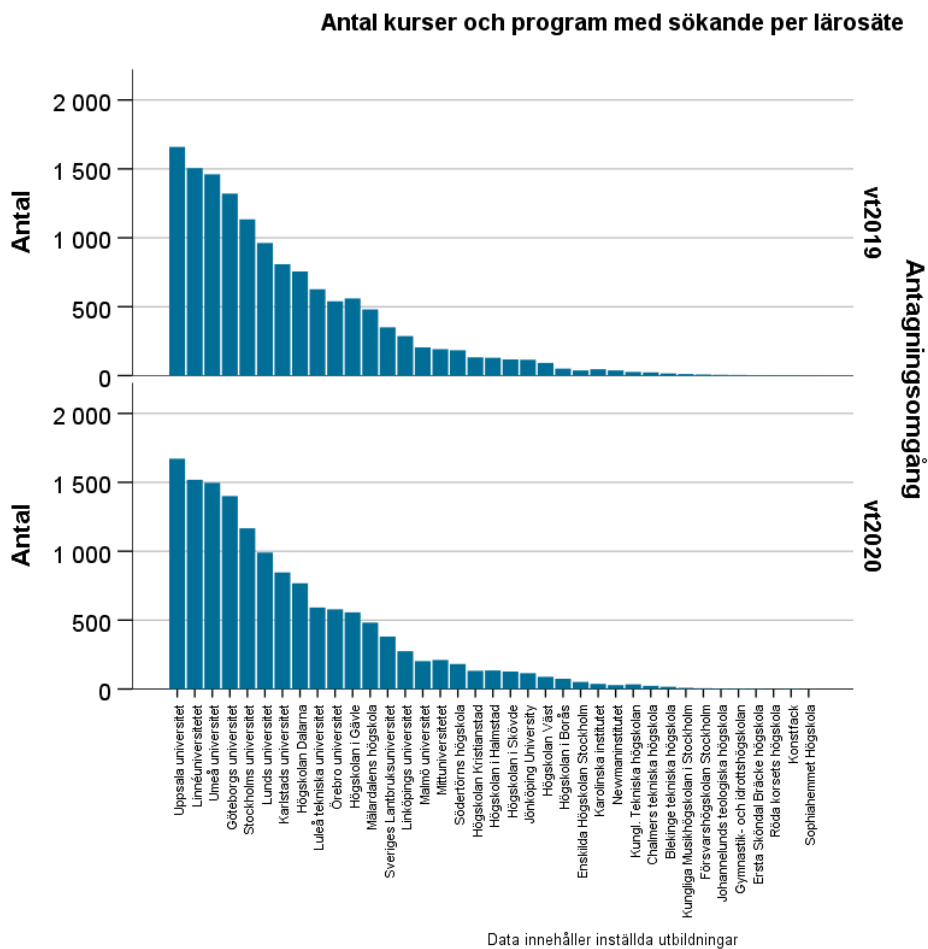
Figur 19.



Vissa av de erbjudna utbildningarna attraherar inga sökande. Därför är det färre utbildningar som har sökande än det totala utbudet av utbildningar. I antal fanns det 1 680 utbildningar helt utan sökande vt 2020, varav 1 654 var kurser, vilket var färre än vt 2019. Däremot var det 2 procent fler utbildningar med sökande vid sista anmälningssdag till vt 2020 jämfört med samma tidpunkt för vt 2019 (figur 20).

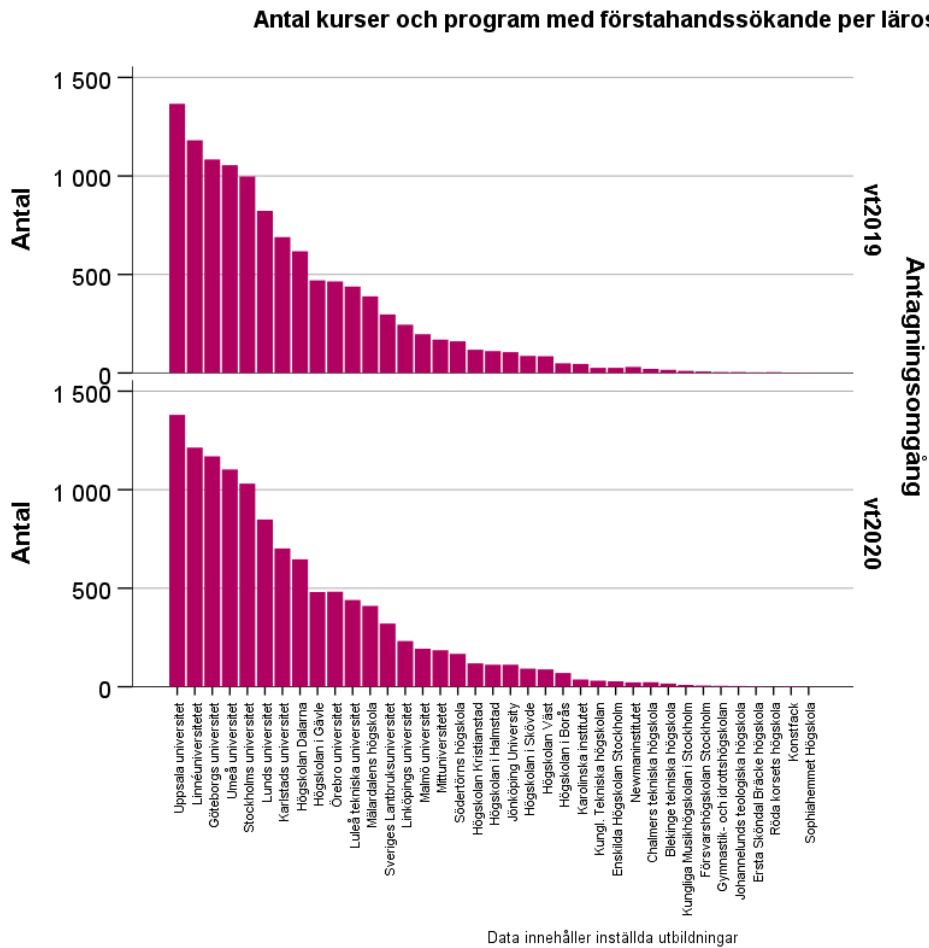
Som tidigare nämnts i rapporten, utgjorde utbudet av kurser större delen av utbildningsalternativen, nämligen 96 procent av utbudet vt 2020. Uppsala universitet, Linnéuniversitetet, Umeå universitet, Göteborgs universitet, Stockholms universitet och Lunds universitet hade flest utbildningar med sökande vid sista anmälningssdag till vt 2020. De hade även flest utbildningar med sökande vid samma tidpunkt för vt 2019.

Figur 20.



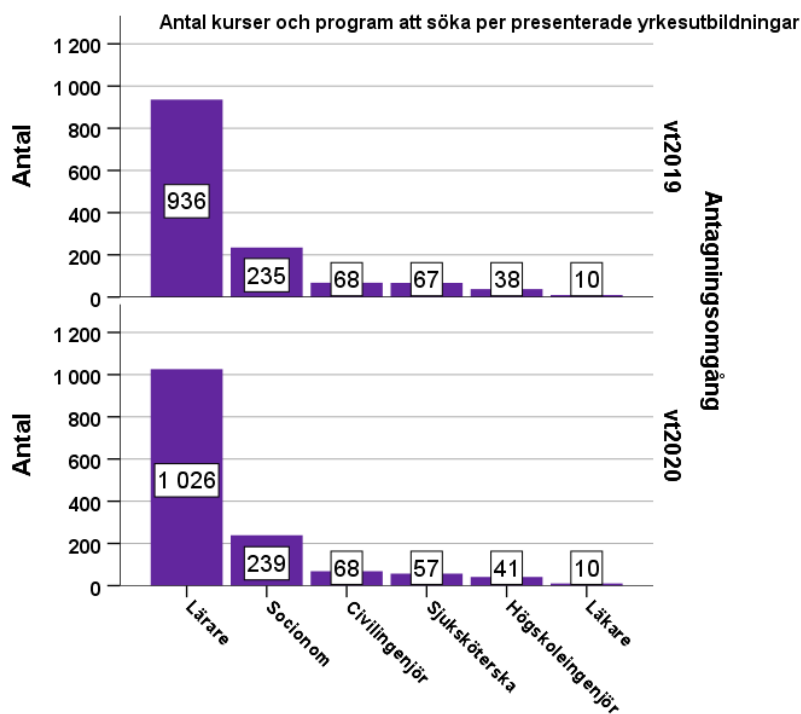
När det gäller utbildningar med förstahandssökande ser den totala bilden ungefär likadan ut vid sista anmälningdagen till vt 2020 jämfört med vt 2019. Det är återigen Uppsala universitet, Linnéuniversitetet, Göteborgs universitet, Umeå universitet, Stockholms universitet och Lunds universitet som har flest utbildningar med förstahandssökande – både kurser och program (figur 21).

Figur 21.



Utbudet av utbildningar som leder till några specifika yrkesexamen har ökat, både totalt sett (1 procent) och per specifik yrkesexamen, med undantag av utbildningar som leder till sjuksköterskeexamen, som har minskat med 15 procent. Det skulle kunna förklaras av att specialistsjuksköterskeutbildningen inte längre är en del av den totala antagningen till sjuksköterskeutbildningen. Antalet utbildningar som leder till en examen som civilingenjör är detsamma som vt 2019 och har ökat med 8 procent till utbildning som leder till examen som högskoleingenjör. Lärarutbildningar har ökat med 6 procent och utbildningar som leder till examen socionom har ökat med 2 procent (figur 22).

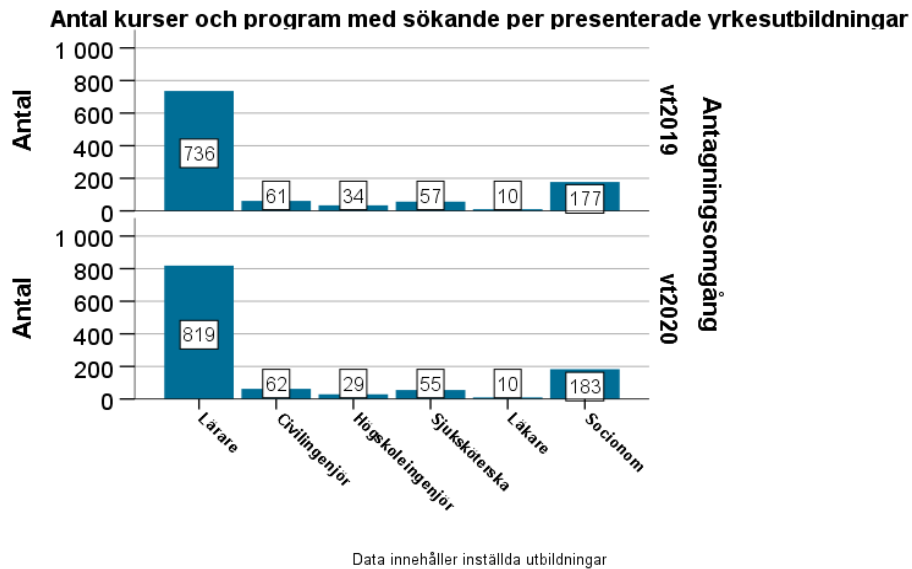
Figur 22.



Data innehåller inställda utbildningar

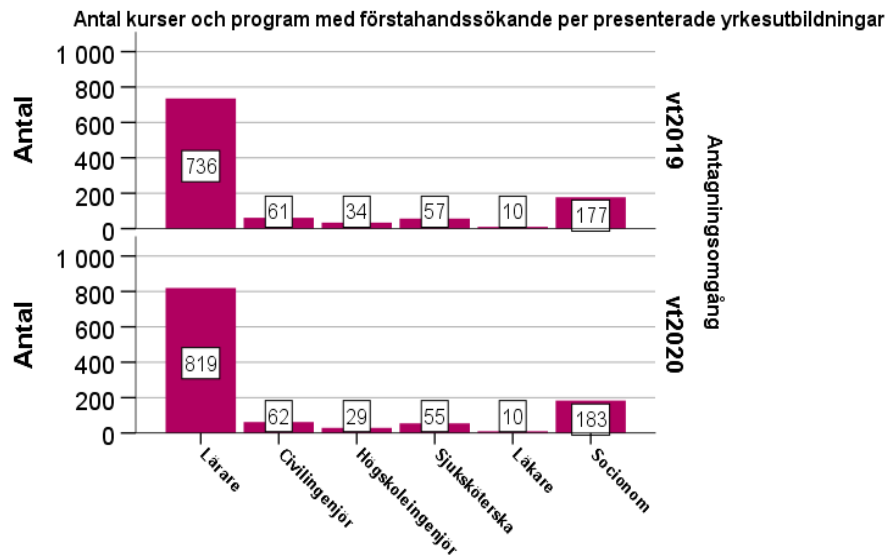
När antalet kurser och program med sökande granskas syns en likartad bild som bilden över kurser och program att söka. Antalet utbildningar med sökande är genomgående flera vt 2020 än vt 2019, med undantag av sjuksköterskeutbildningen där det vt 2020 fanns 4 procent färre utbildningar med sökande än vt 2019. Ökningen av övriga utbildningar med sökande varierar mellan 3 och 10 procent (figur 23).

Figur 23.



Även när det gäller utbildningar med förstahandssökande ser bilden likartad ut, med 18 procent färre sjuksköterskeutbildningar med förstahandssökande och att antalet utbildningar till civilingenjör där det fanns förstahandssökande var lika många som vt 2019. De övriga utbildningarna har ökning av antal utbildningar med förstahandssökande på mellan 2 och 9 procent (figur 24).

Figur 24.



Data innehåller inställda utbildningar

Bilaga 1: Begrepp

Här nedan definieras begrepp som är centrala för att i sin helhet förstå antagningsstatistiken som rapporten presenterar. Begreppen är listade i kronologisk ordning.

Nationell antagningsomgång

Nationella antagningsomgångar hanteras av UHR på uppdrag av lärosätena. Begreppet omfattar antagningsomgångarna nationell hösttermin (HT), nationell vårtermin (VT), nationell sommartermin (ST), antagningsomgång för mastersutbildningar hösttermin (MASTERHT), internationella kurser hösttermin (IKHT), antagningsomgång för mastersutbildningar vårtermin (MASTERVT) samt internationella kurser (IKVT).

I masteromgångarna ingår master- och magisterutbildningar, och i IK ingår kurser på grundläggande samt avancerad nivå. Undervisningen sker till övervägande del på engelska utbildningarna som är erbjudna i de båda antagningsomgångarna.

Program

Ett program är en kombination av kurser, fastställda av varje lärosäte. Varje program är avsett att leda till en generell examen eller yrkesexamen på grundnivå eller avancerad nivå. Många lärosäten har valt ett upplägg där antagna studenter till ett program inte behöver söka till de olika kurser som ingår i programmet. Andra lärosäten har valt ett upplägg där antagna studenter till ett program är garanterade en plats på de kurser som ingår, men där de ändå måste söka kurserna i den nationella antagningsomgången. För övriga lärosäten ingår endast den initiala antagningen till program, därefter sköter de själva all antagning inom programmen.

Kurs

En kurs är en högskoleutbildning med avgränsad omfattning, fastställd av varje lärosäte. Universitetet eller högskolan som erbjuder kursen tilldelar studenten ett kursbevis efter avklarad kurs. Kursen kan ingå i ett program eller vara fristående. En kurs är med andra ord alla utbildningsalternativ som inte är ett program. Tidigare användes begrepp som grundkurs, fördjupningskurs, fortsättningskurs eller påbyggnadskurs för kurser inom grundläggande högskoleutbildning.

Sista anmälningsdag

Den dag anmälan till högre studier skall vara inlämnad för att räknas som inlämnad i tid.

Sen anmälan

Sen anmälan uppstår när sökande anmäler sig till en utbildning efter sista anmälningdag och fram till det andra urvalet. En sökande kan både ha sökalternativ gjorda i tid samt sökalternativ gjorda sent i sin anmälan. Lärosätena har möjlighet att låta sökalternativ vara öppna för anmälan efter sista anmälningdag. Det kan gälla något sökalternativ eller alla. En sen anmälan kan också uppstå när sökande kompletterar sina meriter efter sista kompletteringsdatum. Sökande som bedömdes som obehöriga i det första urvalet kan efter kompletteringar bedömas som behöriga i det andra urvalet, även om deras anmälan då räknas som sen.

En förutsättning för att en sökande med sen anmälan ska bli antagen är att det finns lediga platser till sökalternativet kvar efter det att sökande som anmält sig i tid har erbjudits plats.

Totalt antal sökande

Med det totala antalet sökande avses alla som sökt till exempel lärar- och förskollärarytbildningar, oavsett om det är deras förstahandsval eller inte och oavsett om de är behöriga eller inte.

Förstahandssökande

En person som har sökt en viss högskoleutbildning som förstahandsval är en förstahandssökande. Det är möjligt att bli antagen till fler utbildningar än sitt förstahandsval, dock maximalt till 45 högskolepoäng. Om en sökande har anmält sig till en 15-poängskurs i första hand och ett program (räknas som 30 poäng) i andra hand, är i realiteten både kursen och programmet ett förstahandsval eftersom den sökande kan bli antagen till båda.

Bilaga 2: Beskrivning av de data som analyserats

Processen att anta sökande till svenska universitet och högskolor är komplex, och därmed är även statistiken komplex. Populationerna är föränderliga, och mycket händer mellan exempelvis anmälan och terminsstart eller mellan andra urvalet och terminsstarten. De sökandes behörighet är ingen en gång för alla given egenskap. Man kan vara obehörig till sitt förstahandsval men behörig (och därmed antas till) sitt andrahandsval, och behörigheten kan – genom slutförande av behörighetsgivande utbildning – förändras över tid. Alla som söker blir inte antagna, och inte heller påbörjar alla som antas sina studier. Några som påbörjar studier har inte sökt inom ramen för antagningssystemet – det sker efteranmälningar och reservantagning till utbildningar, även långt efter terminsstart.

Statistiken över sökande och antagna i rapporten ger en förenklad bild av denna komplexa process och av inflödet i högskolan. Läsaren bör hålla i minnet att olika publikationer från olika myndigheter kan ge olika resultat beroende på frågeställningen, när statistiken hämtas och från vilken databas de statistiska uppgifterna hämtas.

Det som presenteras i denna rapport är baserat på data som finns i en statistikdatabas. Statistikdatabasen innehåller de uppgifter som anses mest relevanta för att fungera som underlag för den sökande- och antagningsstatistik som produceras via Universitets- och högskolerådet. Databasen laddas regelbundet vid speciella tillfällen med data från antagningssystemet. Dessa tillfällen är sista ansökningsdag, första urvalet och andra urvalet. Detta sker för alla nationella antagningsomgångar. Uttag till statistikdatabasen görs vid tre tillfällen för varje antagningsomgång, vilket blir 21 gånger per år.