



Universitets- och
högskolerådet

Antagning till högre utbildning höstterminen 2022

**Analys av antagningsomgångar och trender i
antagningsstatistiken**

Antagning till högre utbildning höstterminen 2022

Analys av antagningsomgångar och trender
i antagningsstatistiken

UHR:s rapportserie 2022, Universitets- och högskolerådet, oktober 2022

Kontaktperson: Torbjörn Lindquist

För mer information om myndigheten och våra publikationer, se www.uhr.se.

Innehåll

Sammanfattning	4
Summary	6
Rapportens upplägg	8
Nationella antagningsomgången hösten 2022	10
Sökande och antagna	10
Utbildningsutbudet	13
Konkurrenssituationen.....	14
Kommande efterfrågan på högskoleutbildning	16
Internationella kurser och masterutbildningar hösten 2022	18
Sökande och antagna till internationella kurser (IK).....	19
Sökande och antagna till masterprogram (MASTER)	22
Höstitrender 2008–2022	25
Sökande	25
Antagna	28
Sökande och antagna till utbildningar som leder till vissa yrkesexamina.....	29
Sökande och antagna till lärarutbildningar	35
Utbildningsutbudet	43
Utbildningar som leder till vissa yrkesexamina	46
Behöriga sökande och antagna till lärar- och sjuksköterskeutbildningar per lärosäte.....	49
Effekter av uteblivet, avgränsat och förlängt högskoleprov	52
Bilaga 1: Definitioner av begrepp	60
Bilaga 2: Statistiken i UHR:s databaser	64

Sammanfattning

Färre sökande till hösten 2022...

Efterfrågan på högskoleutbildning har vänt nedåt inför hösten 2022 efter den kraftiga ökningen, främst som följd av pandemin, 2020 och 2021. Vid sista anmälningssdag (den 19 april) till högskoleutbildning höstterminen (ht) 2022 hade nära 376 900 personer sökt en eller flera utbildningar. Det var 10 procent färre jämfört med ht 2021. Och antalet sökande vid första urvalet var mindre i alla åldersgrupper. Sökande som är 19 år eller yngre var 12 procent färre, sökande 20–24 år var 4 procent färre, medan den äldsta åldersgruppen av sökande (25 år eller äldre) minskat mest, med 13 procent.

... men fler sökande väntas framöver

Trots minskningen av sökande förväntas efterfrågan på högskoleutbildning öka. Dels växer de största årskullarna av sökande, dels ser konjunkturen ut att försämras och som följd av det även arbetsmarknaden. Den 1 oktober 2022 infördes dessutom ett nytt förmånligt studiestöd – omställningsstudiestöd – som ska underlätta omställning för personer som är mitt i arbetslivet. Sammantaget kan dessa faktorer bidra till att flera åldersgruppers efterfrågan på högskoleutbildning ökar under 2023.

Färre sökande till större program, men fler antagna till vissa

Att antalet sökande väntas öka framöver är positivt då det var färre sökande ht 2022 än ht 2021 till samtliga sex grupper av utbildningar som leder till vissa yrkesexamina, varav flera är bristyrkesutbildningar. Positivt är också att antalet antagna till läkar-, sjuksköterske- och socionomutbildningar ökat jämfört med ht 2021. Däremot var det färre antagna till civilingenjörs-, högskoleingenjörs- och lärarutbildningar.

Få utbildningar med konkurrens, men många sökande konkurrerar

Vissa utbildningar har konkurrens om platserna, vilket innebär att behöriga sökande reservplacerats. Till andra utbildningar antas alla sökande. Cirka 22 procent av de knappt 21 200 kurserna och programmen som erbjöds inför ht 2022 hade konkurrens om platserna. Konkurrensen bland de sökande är emellertid hård till de konkurrensutsatta utbildningarna eftersom 69 procent av alla sökande söker i konkurrens till sitt förstahandsval.

Mer i rapporten

I rapporten redovisas också uppgifter om bland annat utvecklingen över tid av antalet sökande, behöriga sökande, antagna och reservplacerade liksom antalet program och kurser. Dessutom redovisas utvecklingen av sökande och antagna i de internationella antagningsomgångarna IK och MASTER liksom till några större yrkesexamensprogram. Det ges också en detaljerad redovisning av utvecklingen av sökande och antagna till olika typer och inriktningar av lärarutbildningar. En analys av om de förändrade förutsättningarna för högskoleprovet (HP) under 2020–2022 lett till att de antagna påverkats i antagningen hösten 2022 redovisas också.

Summary

Fewer applicants for autumn 2022...

The demand for higher education has seen a downward turn for the autumn semester of 2022, following significant increases, primarily a result of the pandemic, in 2020 and 2021. By the application deadline (19 April) for higher education in the autumn semester of 2022, almost 376,900 people had applied for one or more courses/programmes. This was 10 per cent fewer than for the autumn semester of 2021, and the number of applicants for the first selection was fewer in all age groups. Applicants aged 19 or younger were 12 per cent fewer, applicants aged 20–24 were 4 per cent fewer, and the oldest age group of applicants (25 and above) declined the most, by 13 per cent.

...but more applicants expected in the future

Despite the reduction in the number of applicants, demand for higher education is expected to increase. The largest applicant cohorts are growing, while the economy appears to be slowing and, accordingly, the labour market. On 1 October 2022 a beneficial new form of student finance was introduced – a student finance scheme for transition and retraining – to ease transitions for people in mid-career. Overall, these factors may contribute to an increasing demand for higher education in several age groups in 2023.

Fewer applicants for major programmes, but more admissions to some

The expectation of more applicants in the future is positive, because there were fewer applicants for the autumn semester of 2022 than for that of 2021 for all six groups of programmes leading to certain professional qualifications, with several being professions that are in demand on the labour market. It is also positive that the number of admissions to programmes in medicine, nursing and social work have increased in comparison with the autumn semester of 2021. However, there were fewer admissions to Bachelor's and Master's programmes in engineering and teaching.

Few courses and programmes with competition, but many competing applicants

Some courses and programmes have competition for places, so qualified applicants may be placed on a waiting list. Other courses and programmes can admit all applicants. Around 22 per cent of the almost 21,200 courses and programmes offered for the autumn semester of 2022 had competition for places. However, competition among applicants is fierce on the competitive courses and

programmes, because 69 per cent of all applicants apply to their first choice in competition.

More in the report

The report also presents information about trends in the number of applicants over time, qualified applicants, those admitted and those placed on a waiting list, as well as the number of programmes and courses. It also presents the trends in applications and admissions to the international admissions rounds (IK and MASTER) and to some of the major programmes that lead to professional qualifications. There is a detailed presentation of the trends in applications and admissions to the various types and specialisations in teacher education programmes, as well as an analysis of whether the changed circumstances for the Swedish Scholastic Aptitude Test in 2020–2022 had an impact on admissions for the autumn of 2022.

Rapportens upplägg

Universitets- och högskolerådet (UHR) har i uppdrag att biträda vid antagning av studenter till universitet och högskolor och att ansvara för ett samordnat antagningsförfarande. UHR ska också följa upp och analysera frågor inom myndighetens verksamhetsområde. Denna rapport är en analys av utfallet av genomförd antagningsomgång höstterminen 2022 (ht 2022).

Rapporten ger en sammanfattande bild av de tre antagningsomgångarna till höstterminen 2022. Antagningsomgångarna består av en stor och två mindre. I den stora nationella antagningsomgången (benämnd ht 2022) ges utbildningarna främst på svenska och i de två mindre – internationella kurser och program på grundnivå (IK ht 2022) och internationella masterutbildningar (MASTER ht 2022) – ges utbildningarna vanligen på engelska.

Syftet med den samlade beskrivningen av den nationella antagningsomgången hösten 2022 är att redovisa aspekter som inte är möjliga att se vid de olika tillfällena under processens gång, vid tidpunkten för sista anmälningssdag och vid tidpunkten för det första eller det andra urvalet. Antagningsomgången jämförs med antagningsomgången hösten 2021.

Rapporten innehåller också ett avsnitt med trender, där utvecklingen av antalet sökande, behöriga sökande och antagna beskrivs under en femtonårsperiod för antagningsomgångarna och för vissa program som leder till yrkesexamen, samt för lärarutbildningarna. Lärarutbildningarna redovisas också mer detaljerat efter typ av lärarexamen och inriktning. Trender analyseras från ht 2008 och framåt (från 2011 för de internationella antagningsomgångarna och lärarutbildningarna). Sökande redovisas även utifrån om de är skyldiga att betala anmälningssavgift eller inte.

Under en antagningsomgång förändras antalet kurser och program som erbjuds jämfört med det ursprungliga antalet. Några kurser och program ställs in och andra kommer till. Möjligheten till efteranmälan, så kallade sena anmälningar, gör vanligen att antalet sökande ökar mellan sista anmälningssdag, första och andra urvalet. Redovisningarna i rapporten sträcker sig fram till och med det andra urvalet. Förändringar kan ske även efter det andra urvalet, då lärosäten kan göra en efterantagning om de har studieplatser som inte är tillsatta. Den informationen ingår inte här.

I rapporten ingår också en analys av vilka effekter de förändrade förutsättningarna för högskoleprovet under perioden 2020–2022 har haft på antagningen hösten 2022. Högskoleprovet genomfördes inte våren 2020 eftersom smittorisken på grund av pandemin bedömdes vara för stor. Hösten 2020 fick bara de som inte redan hade ett giltigt provresultat skriva högskoleprovet. Under våren 2021 var det begränsningar – två provtillfällen, med begränsat antal

skrivande och där bara de som fyllde minst 19 år under 2021 eller under vårterminen läste årskurs 3 på gymnasiet fick skriva. Samma åldersförutsättningar gällde provtillfället hösten 2021, men våren 2022 fick de som fyllde minst 18 år under 2022 eller under vårterminen läsa årskurs 2 på gymnasiet skriva. Men alla anmälda fick skriva både våren och hösten 2021 liksom våren 2022. Därför har dessa begränsningar våren 2022 inte haft någon mätbar effekt på antagningen till hösten 2022. Däremot förlängdes giltighetstiden för provresultatet från fem till åtta år hösten 2020. Den förlängningen kvarstår. Analysen av vilka effekter de förändrade förutsättningarna för högskoleprovet har haft på antagningen till hösten 2022 fokuseras därför på förlängningen av provresultatet.

I bilaga 1 definieras begrepp som är vanliga i redovisningar av antagningsstatistik. I bilaga 2 beskrivs hur antagningsstatistiken tas fram.

I rapporten refereras till de underlag som tidigare har lämnats till Utbildningsdepartementet (underlag 1 och 2). I underlagen redovisas utfallet av antagningsomgångar utifrån olika perspektiv vid varje givet tillfälle: generellt på individnivå och på utbildningsnivå, och mera detaljerat för vissa utvalda utbildningar som leder till yrkesexamen, till exempel lärarutbildningar.

Underlag

Underlag 1. Statistik i samband med sista ansökningsdag till höstterminen 2022 (ht 2022).

Underlag 2. Statistik i samband med urval 1 till höstterminen 2022 (ht 2022).

Nationella antagningsomgången hösten 2022

I det här kapitlet presenteras förändringar när det gäller antalet individer som anmält sig och antalet kurser och program, jämfört med hösten 2021. Sena anmälningar är inkluderade.

Sökande och antagna

Den kraftigt ökade efterfrågan på högskoleutbildning under Corona pandemin 2020–2021 har stannat av och ändrats till en minskning hösten 2022. Antalet sökande vid sista anmälningssdag har minskat med 10 procent jämfört med ht 2021. Det är sannolikt den förändrade pandemisituationen som lett till att färre söker till högskolan. Trots den stora avmattningen jämfört med 2021 är intresset för att söka högskoleutbildning fortfarande stort, men påminner nu mer om nivåerna före pandemin.

Efter sista anmälningssdag är det möjligt för sökande att göra en sen anmälan till många utbildningar. Därför fortsätter antalet sökande att öka under antagningsomgången. Vid första urvalet hade antalet sökande ökat med 9 procent från sista anmälningssdag och vid andra urvalet med ytterligare knappt tre procentenheter till 12 procent. Jämfört med ht 2021 var det drygt 9 procent färre sökande vid första urvalet och nära 9 procent färre sökande vid andra urvalet (figur 1–2).

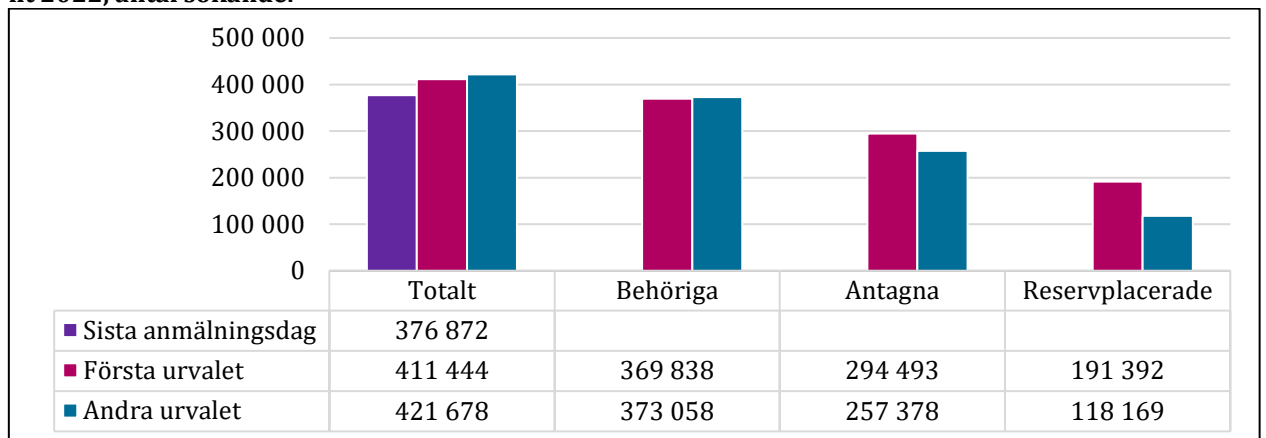
När det gäller sökande uppdelade efter ålder framgår att antalet sökande vid första urvalet minskat i alla åldersgrupper. Sökande 19 år eller yngre var 11,9 procent färre, sökande 20–24 år var 4,3 procent färre, medan den äldsta åldersgruppen av sökande (25 år eller äldre) minskat mest, med 12,5 procent, mellan ht 2021 och ht 2022.

Även de behöriga sökande var färre ht 2022 än ht 2021 (minus 9,5 procent). Antalet behöriga sökande ökade med 0,9 procent mellan första och andra urvalet, vilket är lägre än tidigare år då antalet behöriga sökande ökat med i genomsnitt 2 procent mellan första och andra urvalet sedan ht 2008. Den främsta anledningen till att behöriga sökande ökar från första till andra urvalet är att även sena sökande hunnit få sin behörighet bedömd.

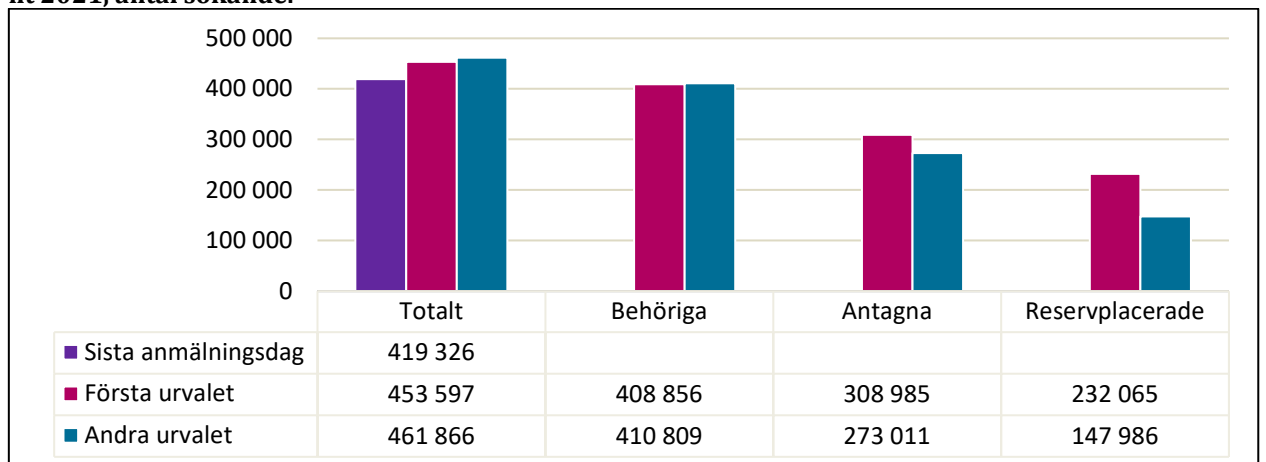
Antalet antagna minskade med 4,7 procent vid första urvalet och med 5,7 procent vid andra urvalet, jämfört med ht 2021. Då minskningen av antalet antagna procentuellt sett var mindre än minskningen av antalet behöriga sökande har konkurrensen totalt sett minskat ht 2022. Antalet antagna minskar mellan första och andra urvalet under en antagningsomgång. Det beror främst på att det är svarskrav efter första urvalet och att vissa sökande tackar nej eller inte svarar alls. Under hela perioden 2008–2022 har antalet antagna i snitt minskat med 12 procent mellan urvalen. För ht 2022 var minskningen 13 procent, att jämföra med 12 procent för ht 2021.

Antalet reservplacerade i första urvalet var mindre ht 2022 än ht 2021 (minus 18 procent), vilket tyder på att konkurrensen bland sökande minskat. Ytterligare ett tecken på att konkurrensen minskat är att andelen av de behöriga sökande som antagits var större ht 2022 än ht 2021, 80 procent jämfört med 76 procent. Mellan första och andra urvalet minskade andelen reservplacerade med 38 procent, att jämföra med 36 procent ht 2021. Efter andra urvalet var antalet reservplacerade mindre än ht 2021 (minus 20 procent).

Figur 1: Förändring mellan sista anmälningdag, första och andra urvalet ht 2022, antal sökande.

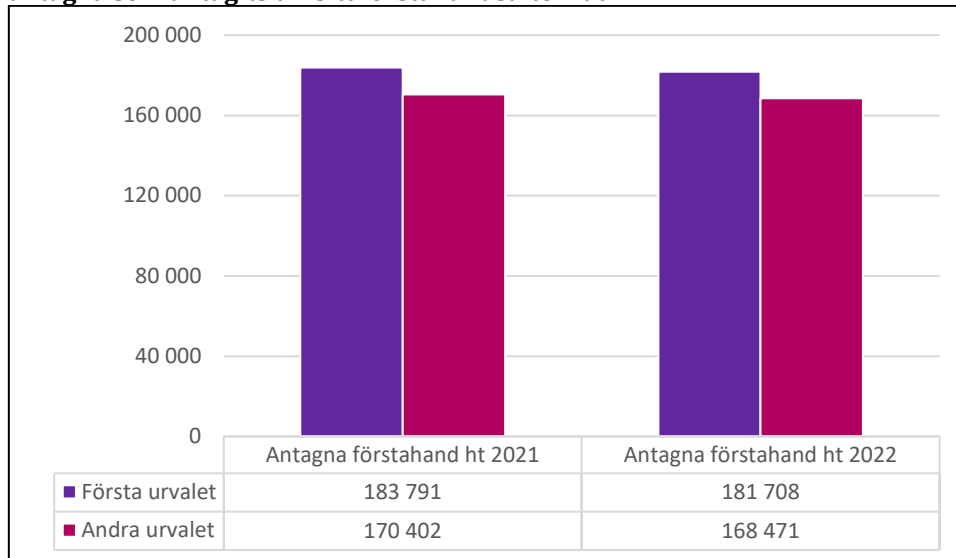


Figur 2: Förändring mellan sista anmälningdag, första och andra urvalet ht 2021, antal sökande.



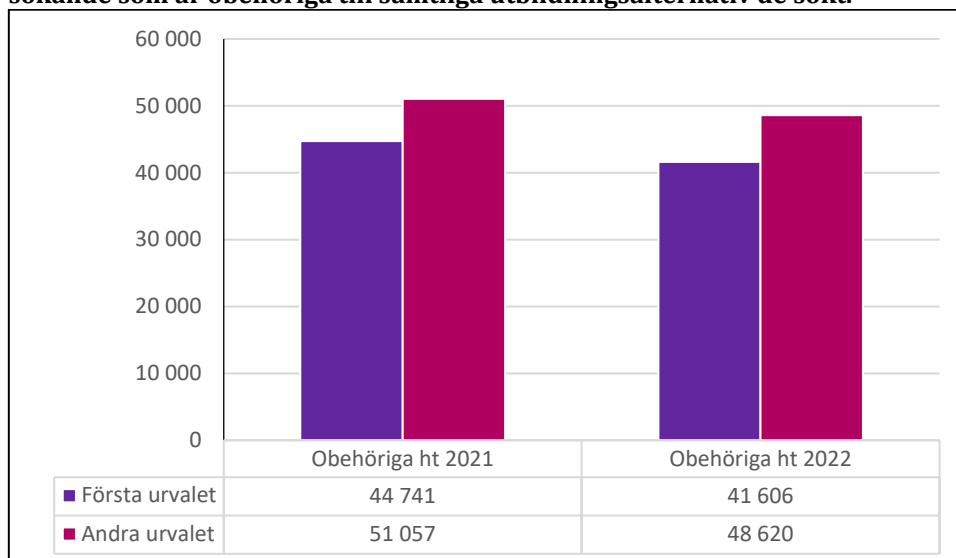
Antalet sökande som antogs till sitt förstahandsval vid första urvalet minskade med 1 procent från ht 2021 till ht 2022. Trots det var andelen av de antagna som antogs till sitt förstahandsalternativ större ht 2022 än ht 2021, 62 procent i första urvalet och cirka 65 procent i andra urvalet ht 2022 jämfört med 59 procent respektive 62 procent vid samma tillfällen ht 2021 (figur 3).

Figur 3: Förändring mellan första och andra urvalet ht 2021 och ht 2022, antal antagna som antagits till sitt förstahandsalternativ.



Andelen av de sökande som inte var behörig till något av de utbildningsalternativ de sökt var i första urvalet densamma ht 2022 som den var ht 2021 (10 procent), men vid andra urvalet ht 2022 var andelen obehöriga sökande 12 procent, att jämföra med 11 procent ht 2021. Det motsvarar att var tionde sökande vid första urvalet var obehörig till samtliga utbildningar den sökt (figur 4).

Figur 4: Förändring mellan första och andra urvalet ht 2021 och ht 2022: antal sökande som är obehöriga till samtliga utbildningsalternativ de sökt.

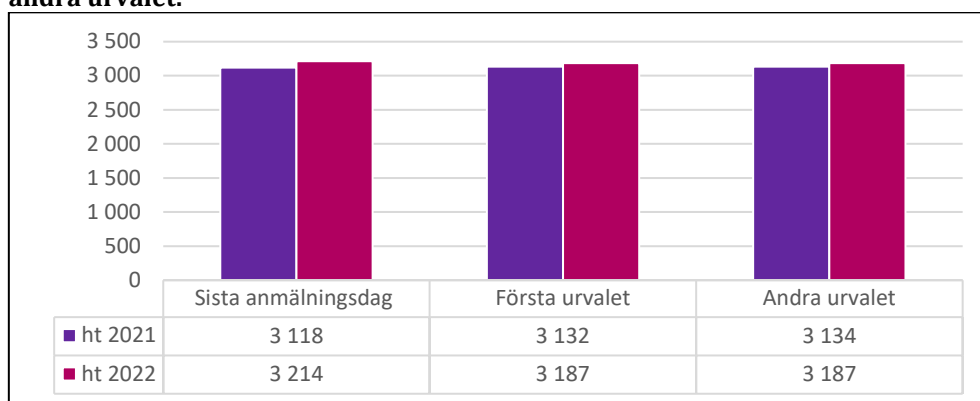


Utbildningsutbudet

Utbildningsutbudet – som redovisas exklusive inställda utbildningar – beslutas av respektive lärosäte, vanligen relativt långt i förväg. Ibland sker förändringar under antagningsomgången. Antalet program och kurser kan öka om lärosätet lägger till nya utbildningar, till exempel vid sena beslut om att en viss kurs eller ett visst program ska ges. Utbildningsutbudet kan också minska om utbildningar ställs in, till exempel då för få söker.

Det fanns drygt 3 procent fler program att söka vid sista anmälningssdag ht 2022 än ht 2021. Vid både första och andra urvalet var det fler program ht 2022 än ht 2021, omkring 2 procent fler (figur 5).

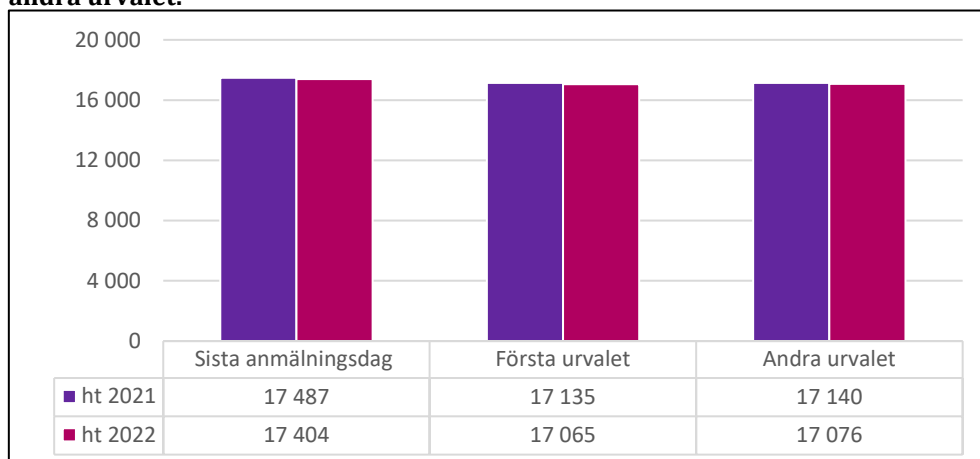
Figur 5: Antalet program ht 2021 och ht 2022: Sista anmälningssdag, första och andra urvalet.



Emellertid var kurserna färre ht 2022 än ht 2021, 0,5 procent färre vid sista anmälningssdag och 0,4 procent färre vid både första och andra urvalet (figur 6).

Antalet kurser kan, likt programutbudet, ändras under antagningsomgången. Att kurser tas bort kan till exempel bero på att för få sökt kursen. Under antagningsomgången ht 2022 minskade kursutbudet med 2 procent från sista anmälningssdag till andra urvalet, vilket var en lika stor nedgång som ht 2021

Figur 6: Antalet kurser ht 2020 och ht 2021: Sista anmälningssdag, första och andra urvalet.



Konkurrenssituationen

Olika utbildningar har olika många sökande. Några utbildningar har hundratals sökande men de allra flesta har väsentligt färre, ibland inga sökande alls. När det finns fler behöriga sökande än platser konkurrerar de sökande med varandra. Begreppet konkurrens avser här att utbildningen hade minst en reservplacerad sökande i första urvalet.

I antagningsomgången ht 2022 bestod utbudet vid första urvalet av 21 165 utbildningar (inklusive inställda utbildningar), fördelade på 3 304 program (15,6 procent) och 17 861 kurser (84,4 procent). Det var 0,4 procent färre utbildningar än ht 2021. För hela utbudet ht 2021 var det urval (konkurrens) till 22 procent av utbildningarna. Till resterande 78 procent behövdes inget urval, samtliga behöriga sökande antogs. Andelen utbildningar med konkurrens var påtagligt lägre ht 2022 än ht 2021, då den var 27 procent (tabell 1).

Konkurrens var två och en halv gånger vanligare till program än till kurser. Till närmare hälften av alla program och till knappt en femtedel av alla kurser var det konkurrens ht 2022. Konkurrens var också vanligare på grundnivå än på avancerad nivå. Störst andel utbildningar med konkurrens (59 procent) fanns bland program på grundnivå, inklusive basnivå som huvudsakligen består av basårsutbildningar.

Tabell 1: Antal utbildningar med eller utan konkurrens vid första urvalet ht 2022.

Utbildningstyp	Nivå						Totalt	
	Grund inkl. bas		Avancerad		Ej klassad			
	Antal	Procent	Antal	Procent	Antal	Procent	Antal	Procent
<i>Program</i>	2 187		1 000		117		3 304	
- Konkurrens	1 280	(59%)	281	(28%)	0	(0%)	1 561	(47%)
- Ej konkurrens	907	(41%)	719	(72%)	117	(100%)	1 743	(53%)
<i>Kurs (inkl. kurspaket)</i>	11 459		6 096		306		17 861	
- Konkurrens	2 246	(20%)	795	(13%)	117	(38%)	3 158	(18%)
- Ej konkurrens	9 213	(80%)	5 301	(87%)	189	(62%)	14 703	(82%)
<i>Summa</i>	13 646		7 096		423		21 165	
- Konkurrens	3 526	(26%)	1 076	(15%)	117	(28%)	4 719	(22%)
- Ej konkurrens	10 120	(74%)	6 020	(85%)	306	(72%)	16 446	(78%)

Konkurrenssituationen ser dock annorlunda ut ur ett sökandeperspektiv. När förstahandssökande fördelas efter om de sökt till utbildningar i konkurrens, framgår att en majoritet av de sökande konkurrerar. De har sökt till utbildningar med fler sökande än platser och följaktligen har ett urval behövts.

Vid första urvalet var det drygt 411 400 förstahandssökande, varav knappt hälften (48 procent) sökte ett program och drygt hälften (52 procent) sökte en kurs. Nära nio av tio som sökte program behövde konkurrera om en plats och

drygt 50 procent av dem som sökte kurser behövde konkurrera. Totalt sökte 69 procent av alla förstahandssökande till en utbildning med konkurrens och det var vanligare med förstahandssökande till en utbildning med konkurrens på grundnivå än på avancerad nivå (tabell 2).

Tabell 2: Antal förstahandssökande som sökt utbildning med eller utan konkurrens vid första urvalet ht 2022.

Utbildningstyp	Nivå						Totalt	
	Grund inkl. bas		Avancerad		Ej klassad		Antal	Procent
	Antal	Procent	Antal	Procent	Antal	Procent		
<i>Program</i>	171 327		24 205		0		195 532	
- Konkurrens	155 728	(91%)	15 868	(66%)	0	(0%)	171 596	(88%)
- Ej konkurrens	15 599	(9%)	8 337	(34%)	0	(0%)	23 936	(12%)
<i>Kurs (inkl. kurspaket)</i>	167 763		38 964		9 185		215 912	
- Konkurrens	90 842	(54%)	16 613	(43%)	5 796	(63%)	113 251	(52%)
- Ej konkurrens	76 921	(46%)	22 351	(57%)	3 389	(37%)	102 661	(48%)
<i>Summa</i>	339 090		63 169		9 185		411 444	
- Konkurrens	246 570	(73%)	32 481	(51%)	5 796	(63%)	284 847	(69%)
- Ej konkurrens	92 520	(27%)	30 688	(49%)	3 389	(37%)	126 597	(31%)

Sökmönstret och konkurrenssituationen ser olika ut för olika åldersgrupper. Förstahandssökande som är 19 år eller yngre sökte nära nog uteslutande utbildningar på grundnivå. Det är inte förvånande eftersom utbildningar på avancerad nivå vanligen förutsätter genomgångna studier på grundnivå som de som är 19 år och yngre ännu inte hunnit med.

Av de yngsta sökte 91 procent i konkurrens, vilket hänger samman med att 85 procent sökte till program. I gruppen 20–24 år sökte 90 procent utbildningar på grundnivå, 57 procent till program och 68 procent i konkurrens. I den äldsta åldersgruppen, 25 år eller äldre, sökte 78 procent utbildningar på grundnivå, 35 procent till program och 68 procent i konkurrens. Det är utan tvekan utbildningar på grundnivå som söks i störst utsträckning, 82,4procent av alla förstahandssökande sökte sådana utbildningar.

Jämfört med ht 2021 är det relativt stora minskningar av antalet förstahandssökande ht 2022, minus 9 procent. Antalet som sökte i konkurrens har minskat från 74 procent ht 2021 till 69 procent ht 2022, vilket innebär minskad konkurrens ht 2022.

Totalt sett ville 69 procent av alla förstahandssökande komma in på 22 procent av höstens närmare 21 200 utbildningar vid universitet och högskolor. Huvudförklaringen är naturligtvis att utbildningarna är olika stora och att antalet sökande per utbildningsplats varierar. Exempelvis var det till ht 2022 i genomsnitt 122 förstahandssökande per program på grundnivå med konkurrens,

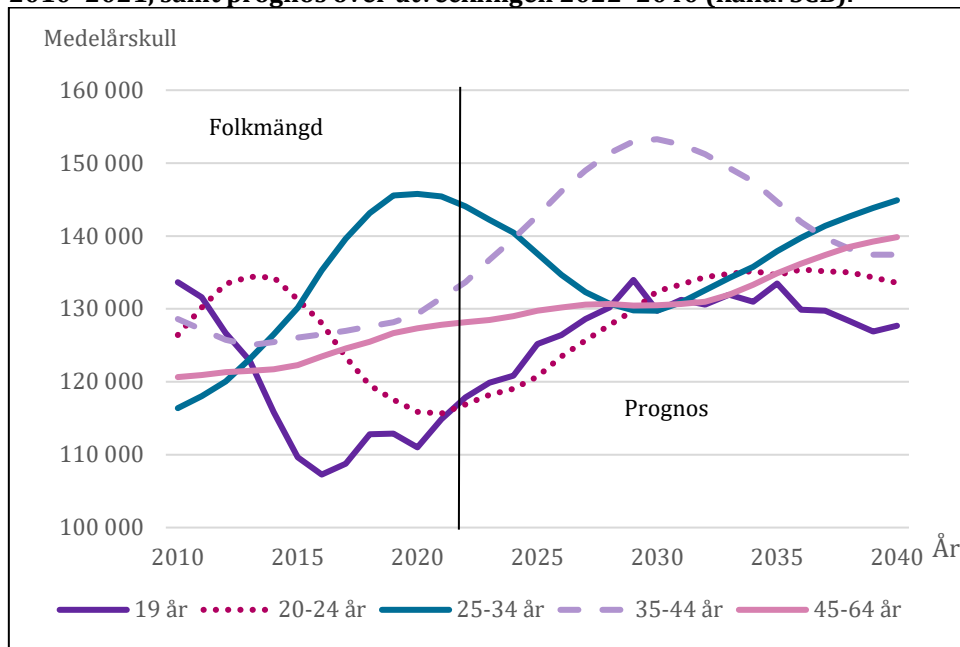
medan det i genomsnitt var drygt 4 förstahandssökande per kurs på avancerad nivå utan konkurrens.

Kommande efterfrågan på högskoleutbildning

Utvecklingen av antalet personer i olika årskullar i befolkningen har betydelse för utvecklingen av antalet sökande till högskolan i olika åldersgrupper. För att belysa detta redovisas här dels den faktiska befolkningsmängden i olika åldersgrupper 2010–2021 – som en utgångspunkt – dels en prognos över den förväntade utvecklingen av befolkningsmängden i olika åldersgrupper 2022–2040 (prognos).

Den grupp som kommer direkt från gymnasiet och som söker till högskolan i störst utsträckning av alla åldersgrupper är 19-åringarna, som initialt under perioden minskande i antal men därefter har börjat öka igen. Från 2020 till 2030 förväntas antalet 19-åringar öka för varje år, för att därefter ligga på en hög nivå till 2035, för att slutligen minska något fram till 2040 (figur 7).

Figur 7: Det genomsnittliga antalet personer i olika årskullar i befolkningen 2010–2021, samt prognos över utvecklingen 2022–2040 (källa: SCB).



Det finns en mängd faktorer förutom befolkningens utveckling som påverkar om och när olika åldersgrupper övergår till högskolan, såsom hur arbetsmarknaden ser ut, bostadssituationen liksom om sökande kommer in på önskad utbildning eller inte. Rent demografisk kan dock efterfrågan på högskoleutbildning bland 19-åringar förväntas öka enbart på grund av att de förväntas bli fler under de kommande 15 åren.

Utvecklingen för övriga åldersgrupper är snarlik, men med en förskjutning i tid i takt med stigande ålder. Även den stora studentgruppen 20–24-åringar växer under den kommande 15-årsperioden, efter att ha minskat i volym mellan 2013 och 2021. Åldersgruppen 25–34 år förväntas däremot minska under de kommande 10 åren, men studiedeltagandet i denna åldersgrupp är lägre än i yngre åldersgrupper.

Sambandet mellan den demografiska utvecklingen och övergången till högskolan minskar betydligt med stigande ålder, men de stora åldersgrupperna 35–44 år och 45–64 år förväntas också växa fram till 2030.

Sammantaget ser den demografiska utvecklingen positiv ut ur ett efterfrågeperspektiv på högskoleutbildning eftersom åldersgrupperna med störst övergång till högskolan under de kommande 15 åren förväntas vara större än i dag.

I närtid ser konjunkturen ut att försämrats och som följd även arbetsmarknaden. Den 1 oktober 2022 införs ett nytt förmånligt studiestöd som ska underlätta omställning för personer som är mitt i arbetslivet. Sammantaget kan dessa faktorer bidra till att flera åldersgruppers efterfrågan på högskoleutbildning ökar påtagligt under 2023.

Internationella kurser och masterutbildningar hösten 2022

Antagningsomgångarna till internationella kurser och program på grundnivå (IK) och masterutbildningar (MASTER) ht 2022 var mindre omfattande än den nationella antagningsomgången, vilket är normalt. De internationella antagningsomgångarna inrättades hösten 2009 för att underlätta antagningsprocessen för utländska sökande och effektivisera bedömningen av deras meriter.

De internationella utbildningar som erbjuds i dessa antagningsomgångar ges vanligen på engelska och marknadsförs främst mot personer från utlandet, men är också öppna att söka för svenskar. Majoriteten av de sökande kan antas komma från utlandet då de inte har svenskt personnummer. I genomsnitt har andelen sökande utan svenskt personnummer varit över 80 procent sedan ht 2014 och ht 2022 var andelen 85 procent.

Sedan 2011 är utbildningar på grundnivå och avancerad nivå – samt ansökan till dem – avgiftsbelagda för sökande som är medborgare i ett land utanför EU/EES och Schweiz och som inte är utbytesstudenter. Eftersom IK- och MASTER-omgångarna främst har utländska sökande blir avgiftshantering en central del i början av urvalsprocessen. Sökande som varken styrker att de är avgiftsbefriade eller betalar anmälningsavgiften på 900 kronor går inte vidare till behörighetsbedömning.

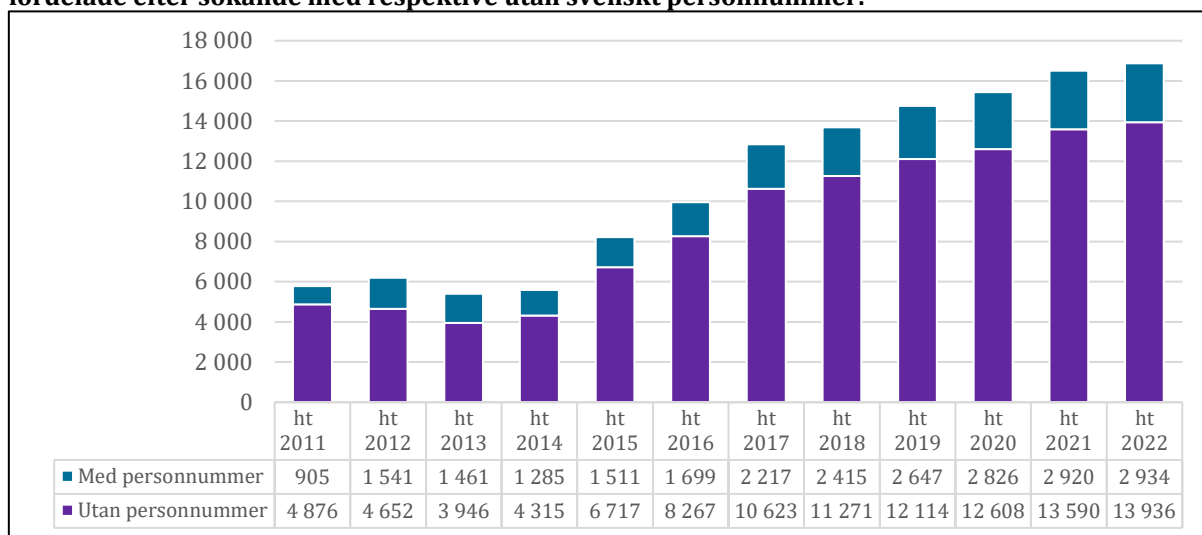
Sedan våren 2018 har IK- och MASTER-omgångarna ett urval, inte som tidigare två. Införandet av endast ett urval har lett till att behörighetsprövningen förlängts med omkring två veckor och att fler, främst avgiftsskyldiga sökande, hinner behörighetsprövas före urvalet. Det återspeglas i statistiken, där andelen betalande sökande som är behöriga ökade från i genomsnitt 60 procent per hösttermin till och med 2017, till omkring 73 procent under 2018 till 2022.

I detta kapitel jämförs det första (enda) urvalet i IK och MASTER ht 2022 med första urvalet i tidigare antagningsomgångar. För historisk statistik om andra urvalet i tidigare antagningsomgångar hänvisas till tidigare års trendrapporter.

Sökande och antagna till internationella kurser (IK)

Sista anmälningssdag var antalet sökande drygt 16 900, vilket var 2 procent fler än till IK ht 2021. Antalet sökande med svenskt personnummer var marginellt fler, medan sökande utan svenskt personnummer var 3 procent fler (figur 7).

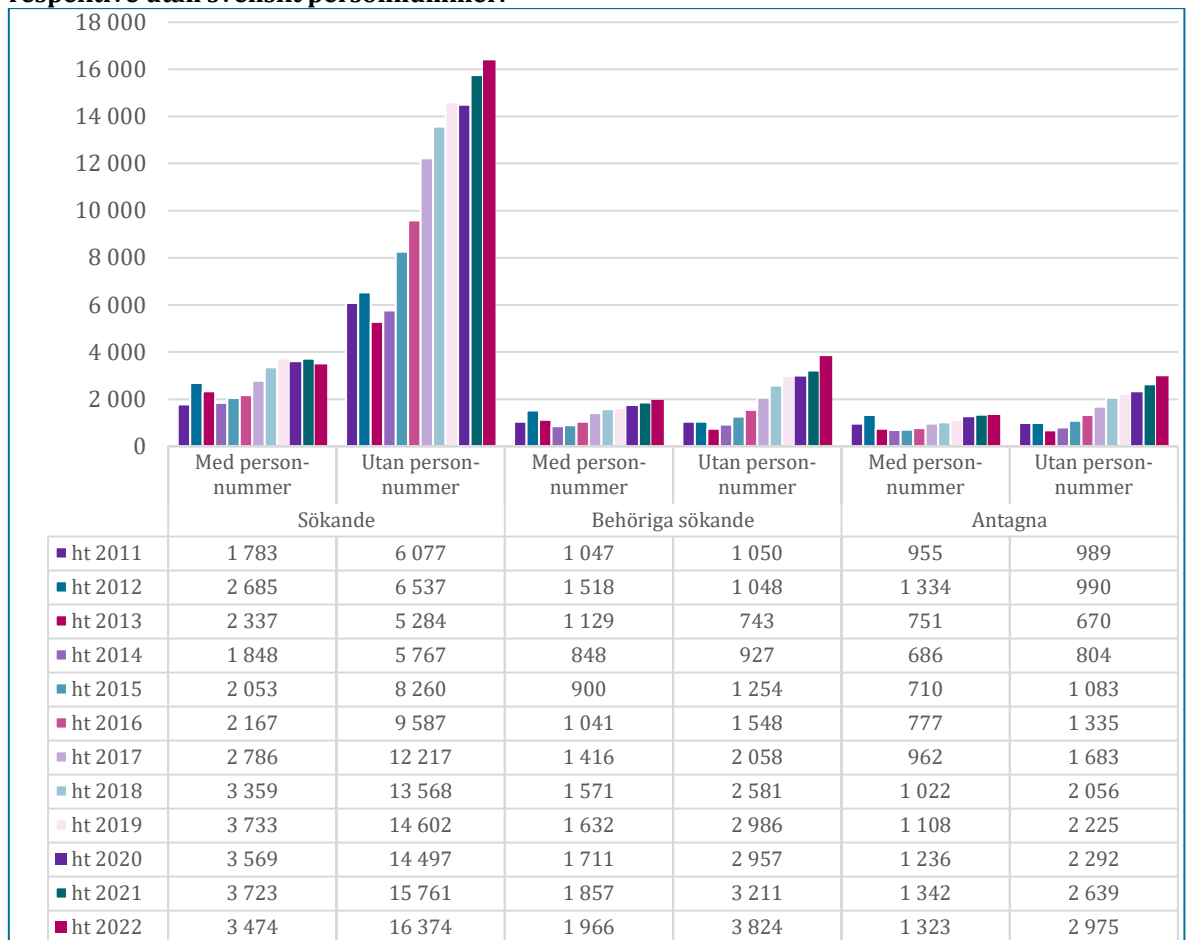
Figur 7: Antalet sökande till IK ht 2011–ht 2022 vid sista anmälningssdag fördelade efter sökande med respektive utan svenskt personnummer.



Sökande utan svenskt personnummer var emellertid fortsatt betydligt fler än sökande med svenskt personnummer. Det är inte anmärkningsvärt eftersom antagningsomgången riktar sig till utländska sökande, som oftast saknar svenskt personnummer. Andelen sökande utan svenskt personnummer var 83 procent IK ht 2022.

Vid urvalet till IK ht 2022 var det 7 procent färre sökande med svenskt personnummer och 4 procent fler sökande utan svenskt personnummer, i förhållande till IK ht 2021. Däremot var det fler behöriga sökande både med och utan svenskt personnummer (plus 6 respektive 19 procent) IK ht 2022 jämfört med IK ht 2021. Det var dock färre antagna med svenskt personnummer, minus 1 procent, medan det var 13 procent fler antagna utan svenskt personnummer (figur 8).

Figur 8: Antalet sökande (inklusive sena anmälningar), behöriga sökande och antagna vid urvalet till IK ht 2011–ht 2022, fördelade efter sökande med respektive utan svenskt personnummer.



Vid urvalet var andelen sökande utan svenskt personnummer 82 procent till IK ht 2022. Andelen per antagningsomgång har varit runt 80 procent sedan ht 2015. Andelen behöriga sökande som antogs var mindre för sökande med svenskt personnummer IK ht 2022 jämfört med IK ht 2021 (67 jämfört med 72 procent), och den minskade även för sökande utan svenskt personnummer (från 82 till 78 procent). Totalt sett minskade andelen antagna av de behöriga sökande från 79 procent IK ht 2021 till 74 procent IK ht 2022, vilket tyder på att konkurrensen ökat.

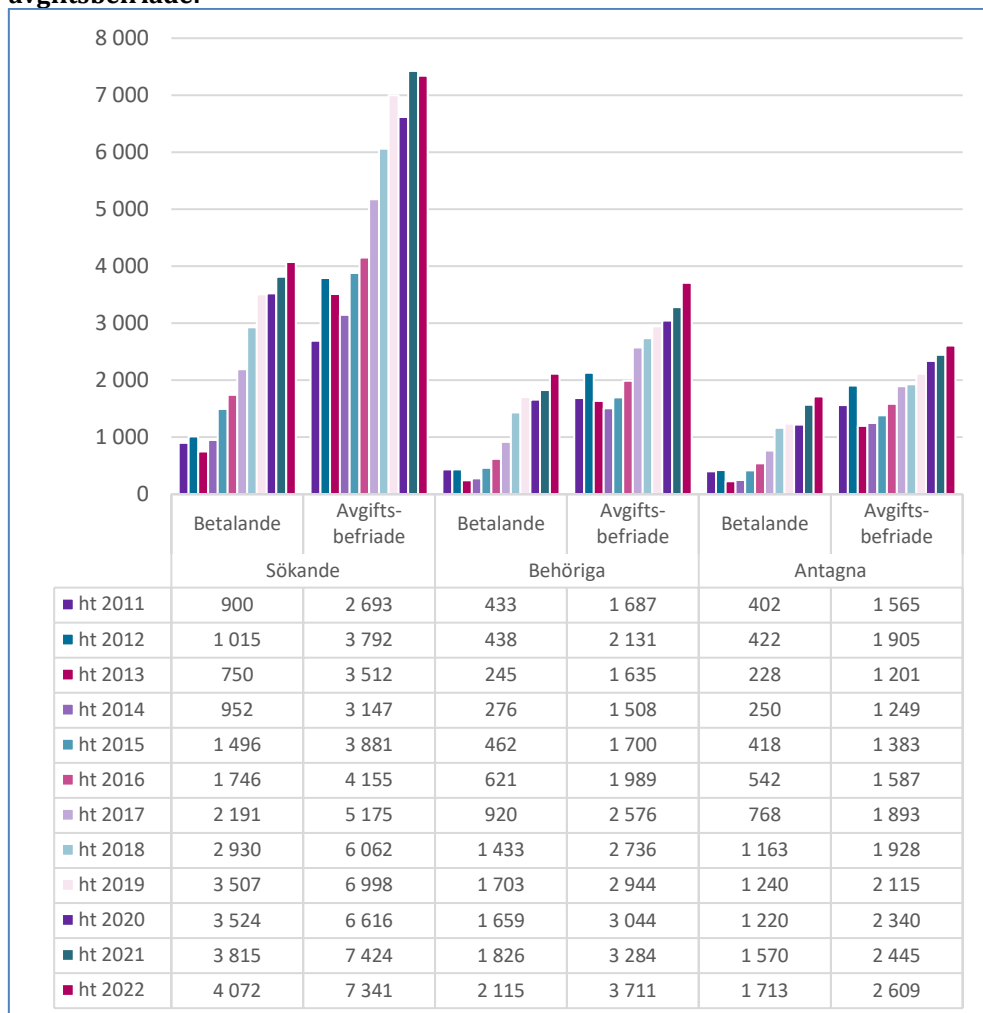
För att en sökandes behörighet ska bedömas måste den sökande antingen betala anmälningsavgift eller styrka avgiftsbefrielse. Antalet sökande som betalat anmälningsavgift var större IK ht 2022 än det var IK ht 2021 (plus 7 procent). De avgiftsbefriade sökande var 1 procent färre. Det var en något större andel av de avgiftsskyldiga sökande som betalat anmälningsavgiften IK ht 2022 än det var IK ht 2021 (32 istället för 31 procent).

Av de sökande som betalat anmälningsavgiften IK ht 2022 var 52 procent behöriga, vilket var en större andel än IK ht 2021 då 48 procent var behöriga. För

avgiftsbefriade sökande var andelen behöriga 51 procent IK ht 2022, vilket också var en större andel än IK ht 2021 då 44 procent var behöriga.

Andelen behöriga sökande som antogs IK ht 2022 var 81 procent för betalande sökande och 70 procent för avgiftsbefriade sökande. IK ht 2021 var andelen behöriga 86 procent för betalande och 74 procent för avgiftsbefriade sökande. Antalet antagna ökade också totalt sett med 8 procent. Det var 9 procent fler betalande som antogs och det var 7 procent fler avgiftsbefriade som antogs IK ht 2022 jämfört med IK ht 2021 (figur 9).

Figur 9: Antalet sökande, behöriga sökande och antagna vid urvalet till IK ht 2011-ht 2022, fördelade efter betalande anmälningsavgift respektive avgiftsbefriade.



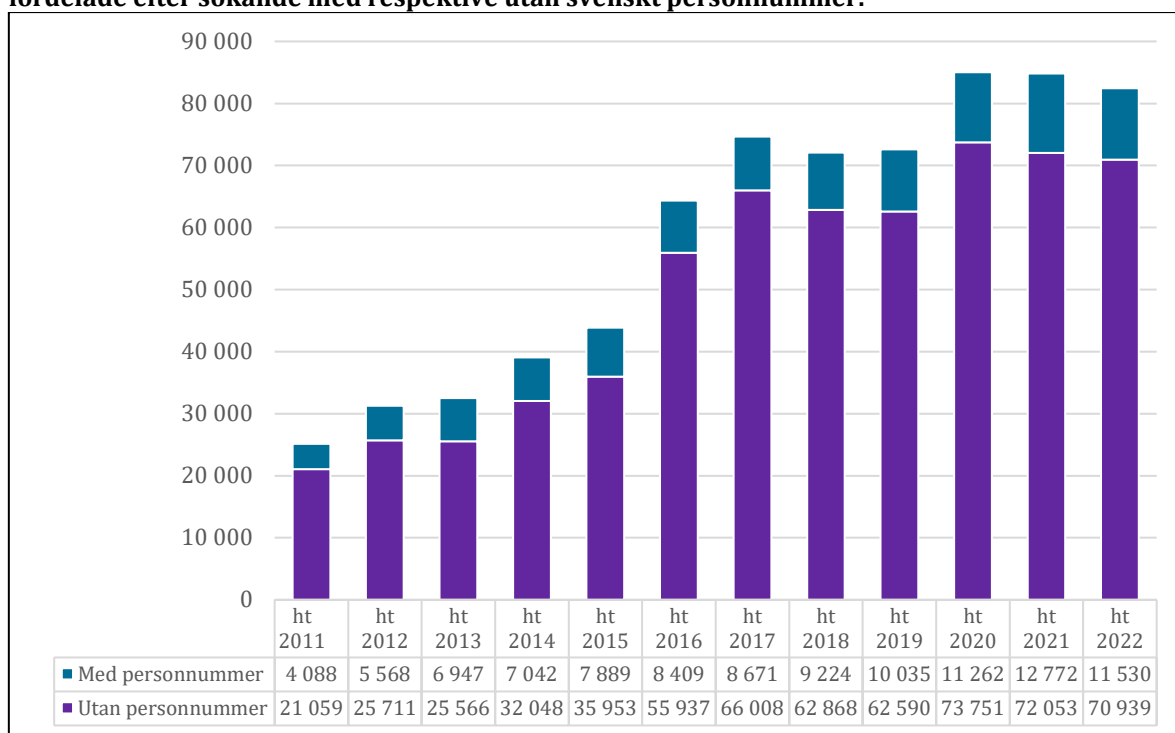
Enstaka sökande betalar anmälningsavgift trots att de är avgiftsbefriade och räknas då i båda grupperna i figuren. Därför kan summan av exempelvis antagna vara något större än antalet faktiskt antagna.

Det fanns 395 kurser att söka till IK ht 2022, att jämföra med 407 kurser till IK ht 2021. Dessutom fanns 67 program, vilket var 6 fler än de 61 sökbara programmen förra året.

Sökande och antagna till masterprogram (MASTER)

Antalet sökande till MASTER ht 2022 var vid sista anmälningssdag 82 469, en minskning med 2,8 procent jämfört med ht 2021. Antalet sökande med svenskt personnummer minskade med 10 procent medan antalet sökande utan svenskt personnummer minskade med 2 procent. Liksom i tidigare MASTER-omgångar och i IK-omgångarna (se föregående avsnitt), är gruppen sökande utan svenskt personnummer överlägset störst. I MASTER ht 2022 är andelen sökande utan svenskt personnummer 86 procent medan den i MASTER ht 2021 var 85 procent (figur 10).

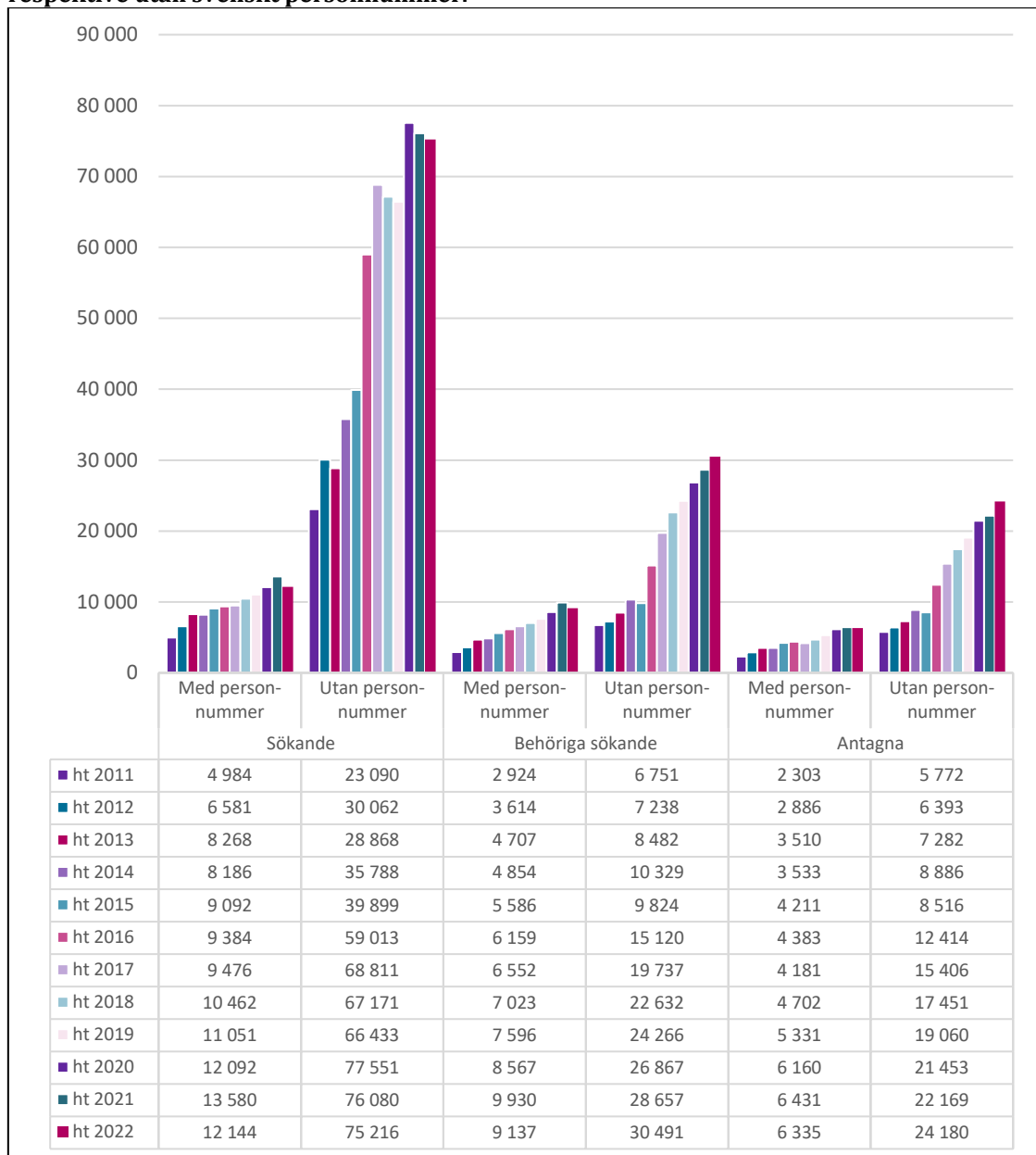
Figur 10: Antalet sökande till MASTER ht 2011-ht 2022 vid sista anmälningssdag fördelade efter sökande med respektive utan svenskt personnummer.



Vid urvalet till MASTER var det totala antalet sökande färre ht 2022 än ht 2021, 87 360 jämfört med 89 660 året innan. Det var färre sökande med svenskt personnummer (minus 11 procent) och 1 procent färre sökande utan svenskt personnummer (figur 11).

Totalt sett ökade antalet behöriga sökande med 3 procent från MASTER ht 2021. Behöriga sökande med svenskt personnummer var färre, ned 8 procent, medan behöriga sökande utan svenskt personnummer var fler, upp 6 procent. Antalet antagna med svenskt personnummer minskade också, ned 1 procent, medan antagna utan svenskt personnummer var 9 procent fler ht 2022 jämfört med ht 2021.

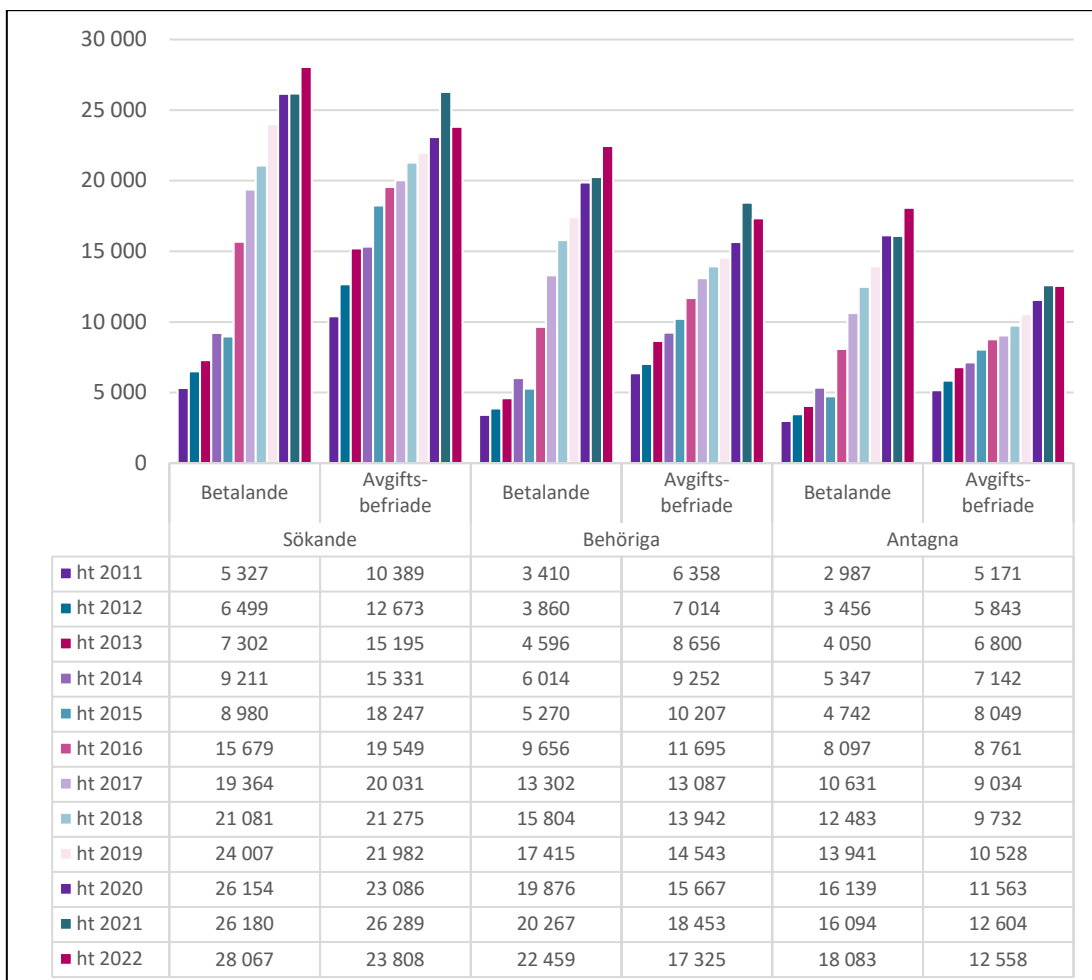
Figur 11: Antalet sökande (inklusive sena anmälningar), behöriga sökande och antagna vid urvalet till MASTER ht 2011-ht 2022, fördelade efter sökande med respektive utan svenskt personnummer.



För att en sökandes behörighet ska bedömas måste den sökande antingen betala anmälningavgift eller styrka avgiftsbefrielse. Ungefär 44 procent av samtliga avgiftsskyldiga sökande vid urvalet betalade anmälningavgiften ht 2022, vilket var en större andel än ht 2021 då 41 procent betalade.

Antalet betalande sökande var 7 procent större vid MASTER ht 2022 än vid MASTER ht 2021. Däremot minskade antalet avgiftsbefriade sökande mellan höstarna, med 9 procent. Antalet behöriga sökande som betalat ökade med 11 procent och antalet antagna ökade med 12 procent. Antalet behöriga sökande som var avgiftsbefriade minskade med 6 procent medan de var lika många antagna vid MASTER ht 2022 som vid MASTER ht 2021 (figur 12).

Figur 12: Antalet sökande (inklusive sena anmälningar), behöriga sökande och antagna vid urvalet till MASTER ht 2011-ht 2022, fördelade efter avgiftsskyldiga som betalat anmälningsavgift respektive avgiftsbefriade.



Enstaka sökande betalar anmälningsavgift trots att de är avgiftsbefriade, och räknas i båda grupperna i figuren. Därför kan summan av exempelvis antagna vara något större än antalet faktiskt antagna.

Det fanns 872 program att anmäla sig till i MASTER ht 2022. Motsvarande antal förra året var 859.

Höstrender 2008– 2022

I det här kapitlet beskrivs utvecklingen över längre tid. För samtliga uppgifter i kapitlet gäller att inställda utbildningar inte ingår. Statistiken omfattar perioden ht 2008 till ht 2022 och i underlaget ingår antalet sökande, behöriga sökande, antagna och reserver för hela utbildningsutbudet, uppdelade efter kön (kvinna eller man, enligt personnummer). Notera att sökande utan svenskt personnummer inte är uppdelade utifrån kön.

I kapitlet ingår också en redovisning av sökande och antagna till utbildningar som leder till sex specifika grupper av yrkesexamina och antalet utbildningar som gått att söka.

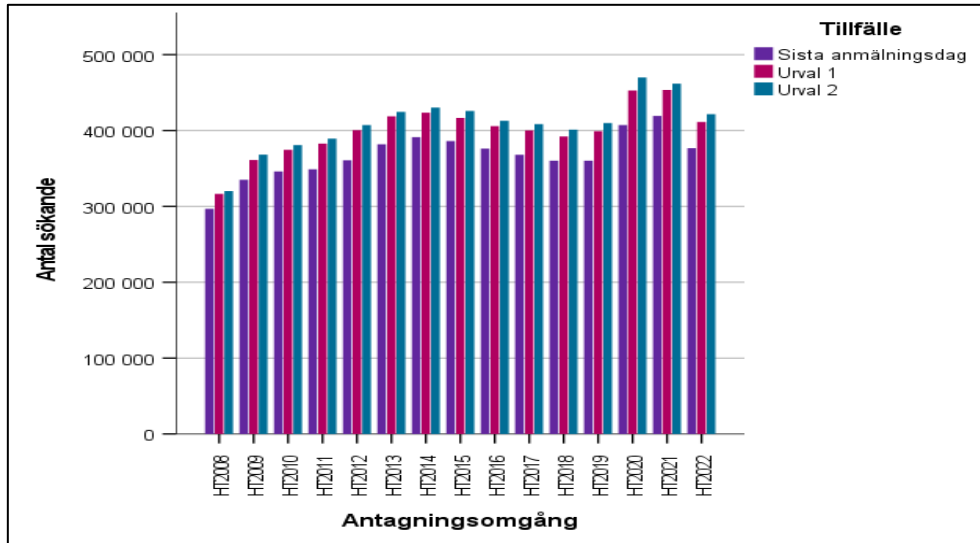
Även en analys redovisas av eventuella effekter de förändrade förutsättningarna för högskoleprovet under perioden 2020–2022 har haft på antagningen hösten 2022. Högskoleprovet genomfördes inte våren 2020 eftersom smittorisken på grund av pandemin bedömdes vara för stor. Hösten 2020 fick bara de som inte redan hade ett giltigt provresultat skriva högskoleprovet. Under våren 2021 var det begränsningar – två provtillfällen, med begränsat antal skrivande och där bara de som fyllde minst 19 år under 2021 eller under vårterminen läste årskurs 3 på gymnasiet fick skriva. Samma åldersförutsättningar gällde hösten 2021 och våren 2022. Men alla anmälda fick skriva både våren och hösten 2021 liksom våren 2022. Därför har dessa begränsningar våren 2022 inte haft någon mätbar effekt på antagningen till hösten 2022. Däremot förlängdes giltighetstiden för provresultatet från fem till åtta år hösten 2020. Den förlängningen kvarstår. Analysen av vilka effekter de förändrade förutsättningarna för högskoleprovet har haft på antagningen till hösten 2022 fokuseras därför på förlängningen av provresultatet.

Sökande

Antalet sökande vid sista anmälningdag ökade från ht 2008 till ht 2014, minskade därefter något till och med ht 2019 för att sedan öka igen. Ökningen var särskilt stor ht 2020, men det var även en ökning ht 2021, men ht 2022 har antalet minskat. Då minskade antalet sökande vid första anmälningdag till knappt 376 900 sökande, en nedgång med 10 procent jämfört med ht 2021. Trenden är densamma för alla mättillfällen; sista anmälningdag, urval ett och urval två. Det är sannolikt den förändrade pandemisituationen som lett till att färre söker till högskolan. Trots den stora avmattningen jämfört med 2021 är

intresset för att söka högskoleutbildning fortfarande stort, men påminner nu mer om nivåerna före pandemin (figur 13).

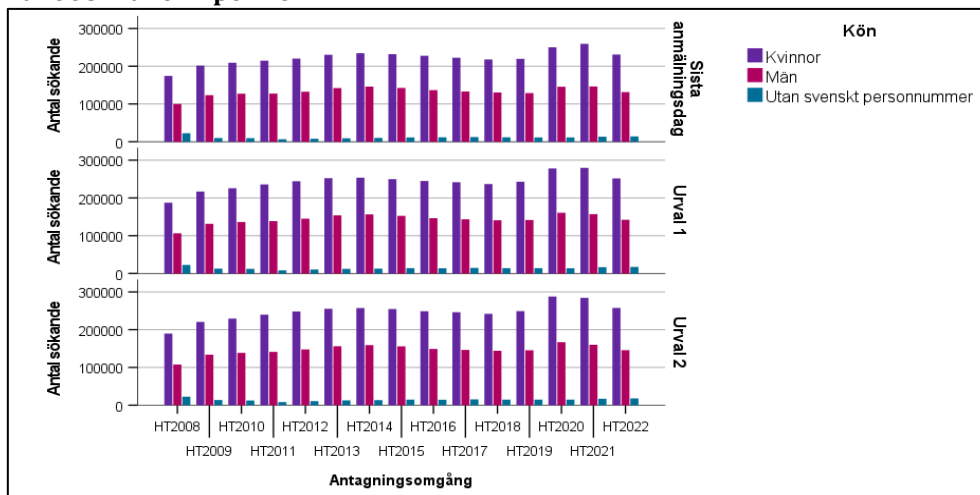
Figur 13: Antal sökande vid sista anmälningssdag, första och andra urvalet, ht 2008–ht 2022.



Könsfördelningen bland de sökande

Bland de sökande har andelen kvinnor varit större än andelen män under hela perioden: 59–62 procent kvinnor jämfört med 34–37 procent män (2–8 procent har inte svenskt personnummer). Andelen sökande utan svenskt personnummer minskade i samband med att de internationella antagningsomgångarna infördes 2009 och efter att studieavgifter infördes ht 2011, men har sedan dess ökat något igen och låg ht 2022 på 4 procent. Fördelningen mellan kvinnor, män och sökande utan personnummer är liknande över antagningsomgången, vilket tyder på att det är lika vanligt för kvinnor, män och sökande utan personnummer att göra sena anmälningar (figur 14).

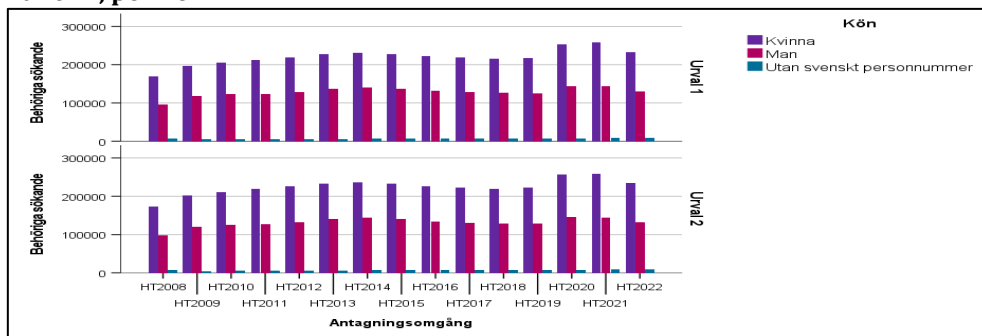
Figur 14: Antal sökande vid sista anmälningssdag, första och andra urvalet ht 2008–ht 2022 per kön.



Antalet behöriga sökande har samvarierat med antalet sökande, och ökat fram till 2014, minskat 2015 till 2019, därefter ökat påtagligt ht 2020 och lite ytterligare ht 2021, för att avslutningsvis ha minskat med 9,5 procent ht 2022 (figur 15).

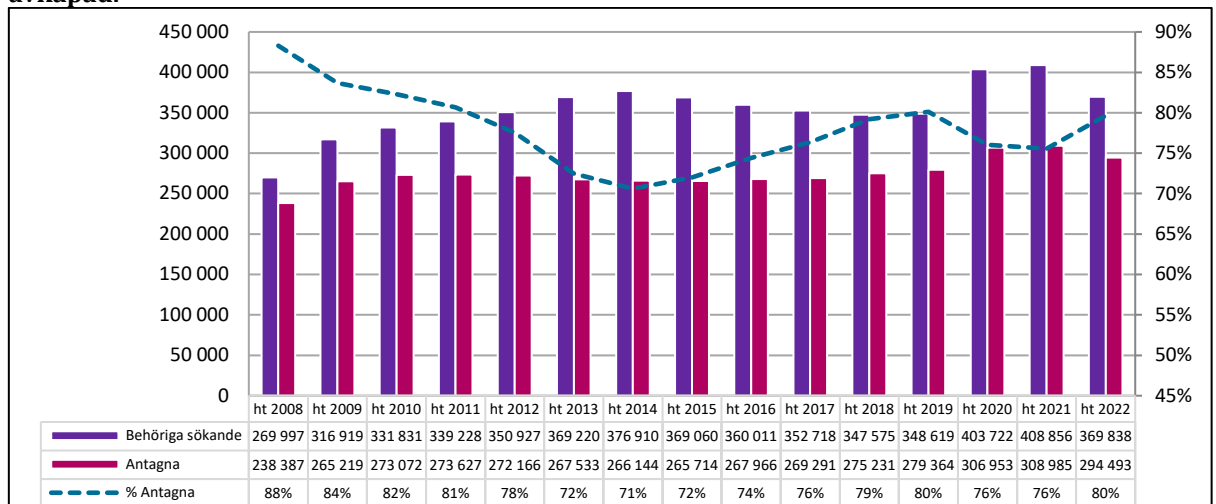
Under hela perioden ht 2008 till ht 2022 har andelen kvinnor bland behöriga sökande varit cirka 62 procent, andelen män cirka 36 procent och andelen utan personnummer har varit cirka 2 procent. Vid andra urvalet ht 2022 minskade antalet behöriga kvinnor med 10 procent medan antalet behöriga män minskade med 9 procent jämfört med andra urvalet ht 2021.

Figur 15: Antal behöriga sökande vid första och andra urvalet ht 2008 till ht 2022, per kön.



Andelen av de behöriga sökande som antas ger en indikation på hur konkurrenssituationen på totalnivå har förändrats över tid. Under den redovisade perioden har andelen varierat omkring 78 procent, det vill säga drygt tre av fyra behöriga sökande till en hösttermin har antagits. Utvecklingen har dock varit att andelen minskade år för år fram till och med ht 2014, men därefter ökade år för år fram till ht 2019, då andelen var 80 procent. Ht 2020 minskade andelen till 76 procent, och ht 2021 sjönk den ytterligare något, men ht 2022 ökade den till 80 procent. Det tyder på att konkurrenssituationen – trots färre antagna – lättat jämfört med ht 2021 (figur 16).

Figur 16: Antal behöriga sökande, antagna och andelen antagna av de behöriga sökande vid första urvalet ht 2008–ht 2022. Notera att andelsskalan till höger är avskapad.



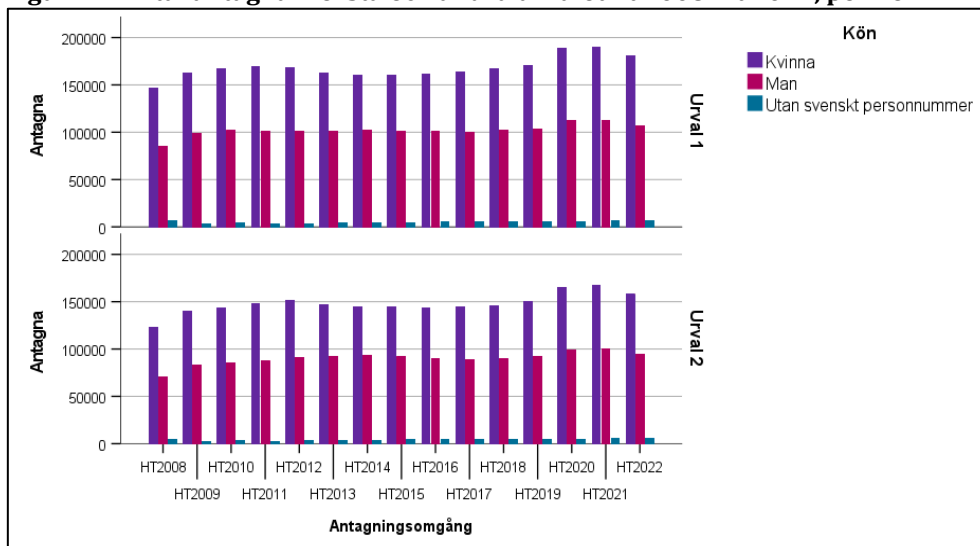
Antagna

Antalet antagna ökade fram till ht 2011 och låg sedan omkring 268 000 per år fram till ht 2017. Från och med ht 2018 har antalet antagna ökat och ht 2021 var antalet antagna det högsta som noterats för en hösttermin (nära 309 000 antagna), men ht 2022 har antalet antagna vid första urvalet minskat med 5 procent.

Andelen kvinnor av de antagna har varit omkring 61 procent, andelen män cirka 37 procent och andel utan personnummer cirka 2 procent under perioden ht 2008 till ht 2022 (figur 17).

Antalet antagna minskar mellan första och andra urvalet, beroende på att sökande tackar nej till utbildningsplatser, att utbildningar ställs in och att lärosäten justerar antagningstalen. Under perioden ht 2008 till ht 2011 minskade antalet antagna med cirka 39 000 mellan första och andra urvalet, sedan var förändringen mindre och ht 2012 till ht 2017 minskade antalet antagna med cirka 27 000 mellan urvalen. Därefter har minskningen blivit ännu större och ht 2022 var det drygt 37 000 färre personer (minus 13 procent) antagna i det andra urvalet jämfört med det första urvalet.

Figur 17: Antal antagna i första och andra urvalet ht 2008–ht 2022, per kön.

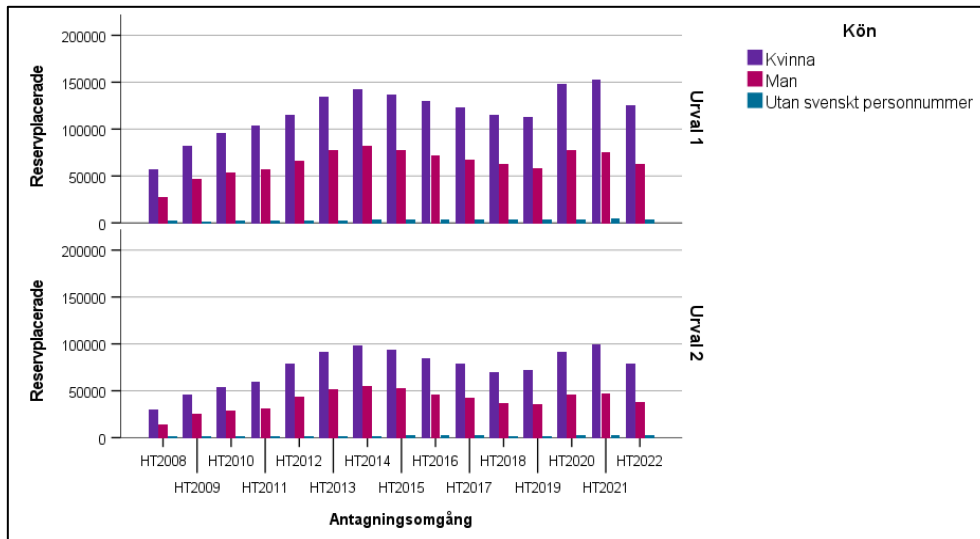


Antalet reservplacerade minskar mellan första och andra urvalet beroende på att antagna och reservplacerade tackar nej och stryks från sin plats eller att reservplacerade tackar ja och antas. Antagningsomgången ht 2008 minskade antalet reservplacerade med 49 procent mellan första och andra urvalet, och minskningen mellan urvalen var 44 procent till ht 2011, för att därefter sjunka till omkring 33 procent minskning till ht 2016. Därefter har minskningen ökat och ht 2022 var det 38 procent färre reservplacerade vid det andra urvalet än vid det första urvalet.

Utvecklingen av antalet reservplacerade påminner om den för antalet sökande och antalet antagna, med största antalet ht 2014 och ht 2021.

Antagningsomgången ht 2022 minskade antalet reservplacerade i första urvalet med nära 18 procent till 191 400 att jämföra med 232 100 ht 2021 (figur 18).

Figur 18: Antal reservplacerade i första och andra urvalet ht 2008–ht 2022, per kön.



Utvecklingen har varit liknande oavsett kön. Könsfördelningen bland reservplacerade personer under perioden ht 2008 till ht 2022 har varit cirka 64 procent kvinnor och cirka 35 procent män. Drygt 1 procent av de reservplacerade under perioden var utan personnummer.

Sökande och antagna till utbildningar som leder till vissa yrkesexamina

Här beskrivs utvecklingen för utbildningar som leder till någon av följande yrkesexamina:

- Civilingenjörsexamen
- Högskoleingenjörsexamen
- Läkarexamen
- Lärarexamina
- Sjuksköterskeexamen
- Socionomexamen.

Notera att utbildningar som leder till lärarexamen är ett samlingsbegrepp som omfattar olika typer av utbildningar. Sedan hösten 2011 utfärdas fyra lärarexamina: förskolläraryrkes-, grundläraryrkes-, ämnesläraryrkes- och yrkesläraryrkesexamen. Här räknas också speciallärarexamen och specialpedagogexamen till lärarexamina.

Senare i rapporten redovisas mer detaljerad statistik om sökande till lärarutbildningar. Exempelvis redovisas sökande och antagna fördelade efter

utbildningstyper, liksom sökande och antagna till grundlära- och ämneslärautbildningar uppdelade efter inriktning.

Hämtningen av information om lärautbildningar är optimerad för 2014 års förutsättningar. Det finns risk att utbildningar längre tillbaka i tiden inte har kommit med i hämtningen. Jämförelser med uppgifter före 2014 bör därför göras med försiktighet. Dessutom, efter ht 2019 sker mer än hälften av antagningen till speciallära- och specialpedagogutbildningar i en separat antagningsomgång. Den separata antagningsomgången ingår inte i underlaget för denna rapport. Därför bör de siffror som redovisas för lärautbildningar i figurer här, och i synnerhet för specialpedagog- och speciallärautbildningar, tolkas med försiktighet.

I statistiken för utbildningar som leder till sjuksköterskeexamen ingick påbyggnadsutbildningar till specialistsjuksköterskeexamen till och med vt 2018. Sedan ht 2018 har flertalet lärosäten valt att ha de utbildningarna i en separat antagningsomgång som inte ingår i statistikuttaget för denna rapport. Det medför att uppgifterna för sjuksköterskeutbildningar sedan ht 2018 inte är jämförbara med tidigare terminer och att jämförelser över tid bör göras med försiktighet.

Merparten av utbildningarna som presenteras här hade som flest sökande omkring ht 2015, sedan minskade antalet sökande fram till ht 2019, ökade påtagligt ht 2020, för att ht 2021 både öka och minska, men därefter minska till samtliga utbildningar ht 2022. Sett till hela perioden har antalet anmälningar till yrkesutbildningarna i följande punktlista ökat. (figur 19).

Följande uppgifter avser antalet sökande till utbildningar (vid det första urvalet) som leder till följande examina:

- **Civilingenjörsexamen**
Det var en topp ht 2015 med 23 864 sökande, därefter en minskning varje höst till 21 221 sökande ht 2019 och sedan en ökning till en ny toppnotering på 24 845 sökande ht 2021 för att därefter minska med 6 procent till ht 2022. Av de sökande ht 2022 var 34 procent kvinnor, 65 procent män och 1 procent utan svenskt personnummer.
- **Högskoleingenjörsexamen**
Toppnoteringen var ht 2015, med 13 888 sökande, för att därefter minska i antal för varje höst till 11 183 sökande ht 2019, och sedan återigen öka till ht 2021, för att ht 2022 minska med 10 procent till 12 022 sökande. Av de sökande ht 2022 var 27 procent kvinnor, 71 procent män och 2 procent utan svenskt personnummer.
- **Läkarexamen**
Det var en topp ht 2014 med 9 509 sökande, för att därefter minska till 8 321 sökande ht 2019, sedan öka med 25 procent till en ny toppnotering på 10 416 sökande ht 2020, men därefter nedgångar till 9 345 sökande ht 2022, minus 7 procent jämfört med ht 2021. Av de sökande ht 2022 var

61 procent kvinnor, 36 procent män och 3 procent utan svenskt personnummer.

- **Lärarexamina**

Toppnoteringen var ht 2015, med 42 013 sökande, för att därefter minska till 38 107 sökande ht 2019, sedan öka med 7 procent till 40 854 sökande ht 2020, därefter minska till 34 522 sökande ht 2022, en nedgång med 12 procent jämfört med ht 2021. Av de sökande ht 2022 var 73 procent kvinnor, 26 procent män och 1 procent utan svenskt personnummer.

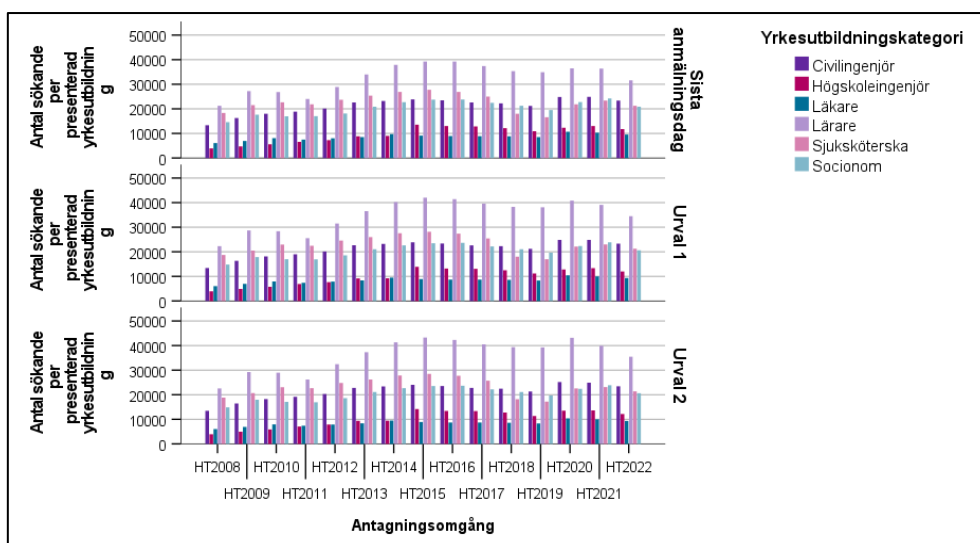
- **Sjuksköterskeexamina¹**

Toppnoteringen var ht 2015, med 28 152 sökande, för att därefter minska till 16 996 ht 2019 och sedan öka med 30 procent till ht 2020, med ytterligare 4 procent till 23 014 sökande ht 2021, men därefter minska med 8 procent till 21 267 sökande ht 2022. Av de sökande ht 2022 var 82 procent kvinnor, 17 procent män och 1 procent utan svenskt personnummer.

- **Socionomexamen**

Det var en topp ht 2016, med 23 644 sökande, för att därefter minska till 19 644 sökande ht 2019 och sedan öka med 14 procent till ht 2020, med ytterligare 7 procent till toppnoteringen 23 858 sökande ht 2021, men därefter minska med 14 procent till 20 619 sökande ht 2022. Av de sökande ht 2022 var 81 procent kvinnor, 18 procent män och 1 procent utan svenskt personnummer.

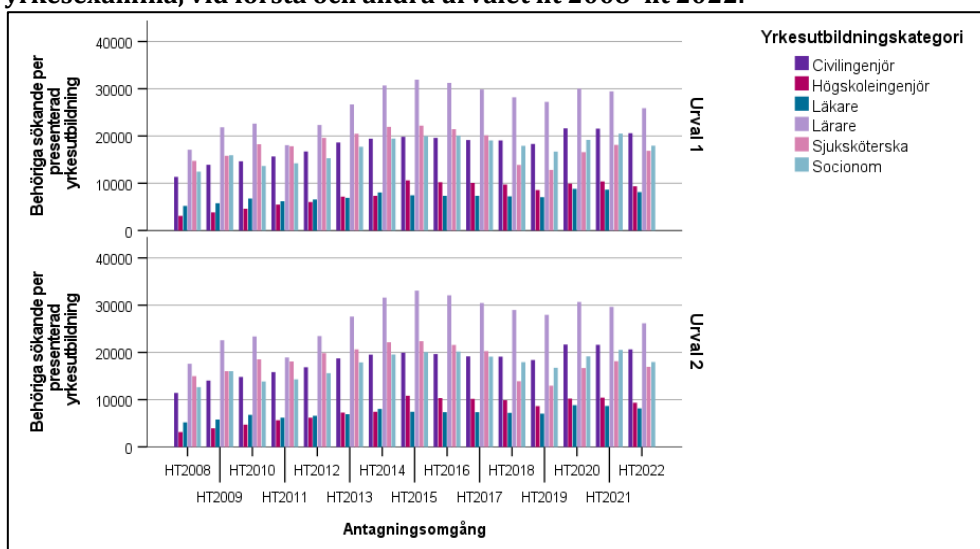
Figur 19: Totalt antal sökande till utbildningar som leder till vissa yrkesexamina, vid sista anmälningssdag, första och andra urvalet ht 2008-ht 2022.



¹ Statistik efter ht 2017 är inte jämförbar med tidigare terminer.

Antalet behöriga sökande till de olika yrkesexamensutbildningarna följer i stort trenden för samtliga sökande. Antalet behöriga sökande ökade till de flesta utbildningarna fram till ht 2015 eller ht 2016. Efter det minskade antalet behöriga sökande successivt till ht 2019, ökade påtagligt ht 2020, både ökade och minskade ht 2021 och ht 2022 minskade antalet behöriga sökande till samtliga yrkesexamensutbildningar. Antalet minskade med 5 procent till utbildningar till civilingenjör, med 10 procent till högskoleingenjör, 6 procent till läkare, 12 procent till lärare, 7 procent till sjuksköterska och med 13 procent till socionom (figur 20).

Figur 20: Antal behöriga sökande till utbildningar som leder till vissa yrkesexamina, vid första och andra urvalet ht 2008–ht 2022.



Antalet antagna till de olika yrkesexamensutbildningarna följer inte samma trender som totalt antal sökande och behöriga sökande. Det beror främst på att en del utbildningar redan har fler sökande än platser, och att fler sökande till redan fulla utbildningar reservplaceras istället för att antas, medan färre sökande leder till att färre reservplaceras men att antalet antagna inte nödvändigtvis påverkas (figur 21)

I följande avsnitt jämförs största antalet antagna till utbildningar som leder till vissa yrkesexamina (vid första urvalet) med ht 2022.

- **Civilingenjörsexamen**

Antalet antagna ökade fram till ht 2015, men planade därefter ut till omkring 10 500 per höst till ht 2019, för att därefter öka till ht 2021. Ht 2022 var antalet antagna 11 811, vilket var 1 procent färre än ht 2021. Av de antagna ht 2022 var 32 procent kvinnor, 67 procent män och 1 procent utan svenskt personnummer.

- **Högskoleingenjörsexamen**

Antalet antagna ökade för varje höst till ht 2018, minskade ht 2019, men ökade därefter till en ny toppnotering på 4 903 antagna ht 2021, för att ht 2022 minska med 12 procent till 4 325. Av de antagna ht 2022 var 24

procent kvinnor, 76 procent män och mindre än 0,5 procent utan svenskt personnummer.

- **Läkarexamen²**

Antalet antagna har ökat varje år fram till ht 2019 i takt med att läkarutbildningen byggts ut med fler platser, från 604 ht 2008 till toppnoteringen 1 330 ht 2019. Men antalet antagna minskade med 8 procent ht 2020, med ytterligare 2,5 procent ht 2021 till 1 189 antagna, för att ht 2022 öka med 4 procent till 1 236. Minskningen av antalet antagna till läkarutbildningar hänger samman med att vissa lärosäten, exempelvis Karolinska institutet och Linköpings universitet, minskat överintaget till dessa. Av de antagna ht 2022 var 55 procent kvinnor, 43 procent män och 2 procent utan svenskt personnummer.

- **Lärarexamina**

Antalet antagna ökade successivt till 18 546 ht 2020 efter att de nya lärarutbildningarna infördes ht 2011. Men ht 2021 var det färre antagna, liksom till ht 2022 då 16 802 antogs, vilket var 6 procent färre jämfört med året innan. Av de antagna ht 2022 var 75 procent kvinnor, 25 procent män och mindre än 0,5 procent utan svenskt personnummer.

- **Sjuksköterskeexamen**

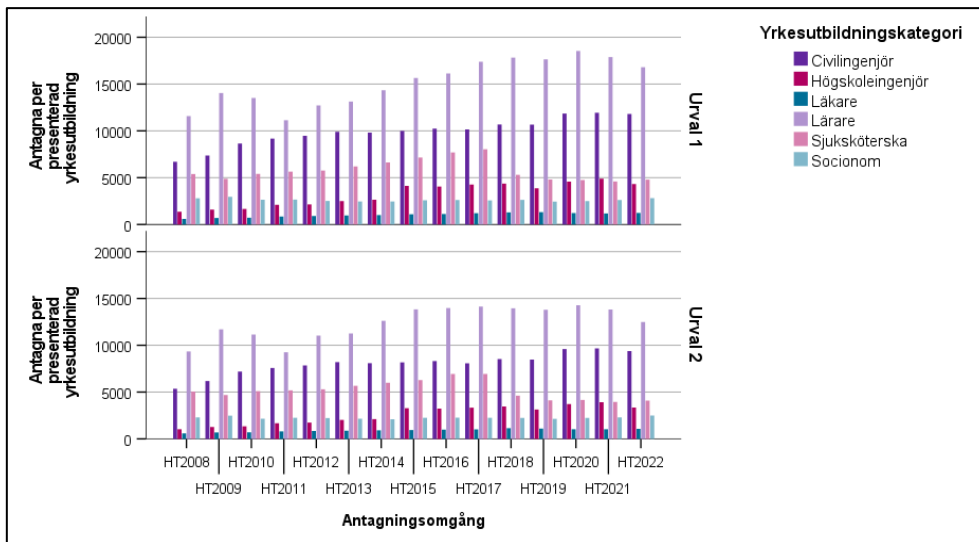
Antalet antagna ökade varje år fram till toppnoteringen ht 2017, med 8 039 antagna, men minskade med 34 procent ht 2018 när antagningen till specialistsjuksköterskeutbildningar flyttade till en separat antagningsomgång. Antalet antagna minskade därefter till 4 600 ht 2021, men ht 2022 ökade de med 4 procent till 4 790 antagna. Av de antagna ht 2022 var 83 procent kvinnor, 17 procent män och mindre än 0,5 procent utan svenskt personnummer.

- **Socionomexamen**

Antalet antagna till en socionomutbildning har varit omkring 2 600 per höst under hela perioden. Ht 2022 var det 2 821 som antogs vid första urvalet, vilket var 8 procent fler än ht 2021. Av de antagna ht 2022 var 84 procent kvinnor, 15 procent män och 1 procent utan svenskt personnummer.

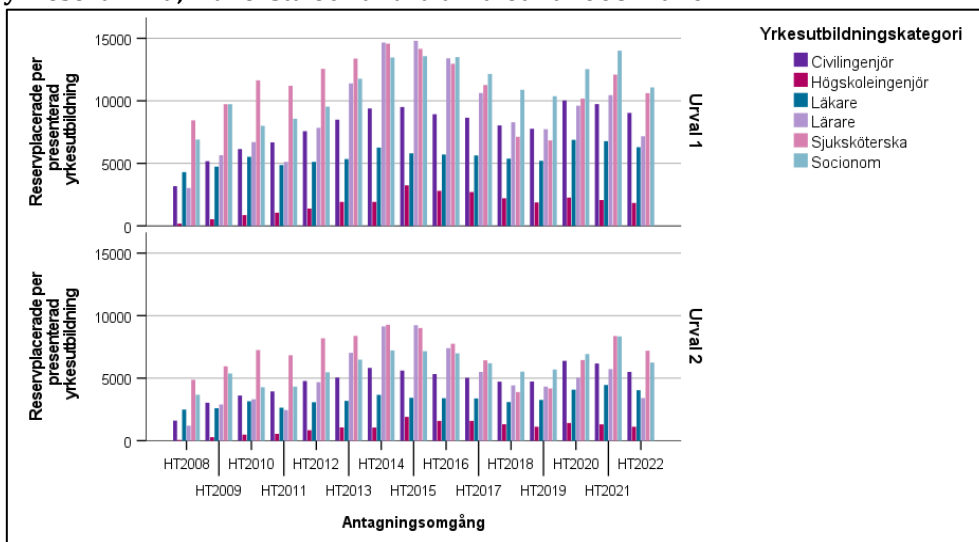
² Av erfarenhet vet lärosätena att inte alla antagna kommer att börja studera. Därför görs ett så kallat överintag. Det innebär att ett lärosäte till en utbildning antar fler sökande än det finns plats för. Då får så många sökande som möjligt erbjudande om plats så tidigt som möjligt, samtidigt som överintaget för lärosätet förebygger en omfattande reservantagning vid terminsstart. Ht 2020 och ht 2021 har Karolinska institutet och Linköpings universitet bedömt att behovet av överintag till läkarutbildningen minskat.

Figur 21: Antal antagna till utbildningar som leder till vissa yrkesexamina, vid första och andra urvalet ht 2008–ht 2022.



Antalet reservplacerade följer samma trender som antalet sökande till de redovisade yrkesexamensprogrammen. Sett till hela perioden har samtliga fått fler reserver. En topp i antalet reserver fanns ht 2014 och ht 2015, när antalet sökande var stort. Därefter har antalet reserver minskat till ht 2019 i takt med att konkurrensen minskat, och ökat till ht 2021 när antalet sökande ökat och minskat ht 2022 när antalet sökande minskat (figur 22).

Figur 22: Antal reservplacerade till utbildningar som leder till vissa yrkesexamina, vid första och andra urvalet ht 2008–ht 2022.



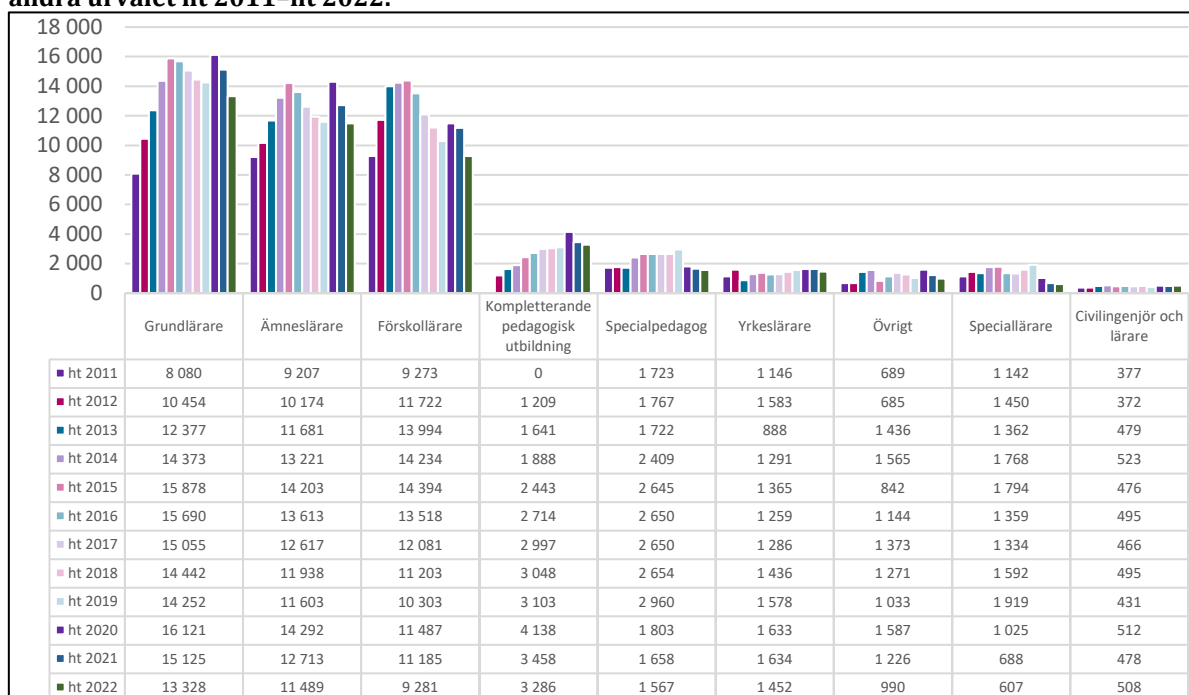
Sökande och antagna till lärarutbildningar

Tidigare i rapporten har antalet sökande, antagna med mera redovisats för lärarutbildningar som en helhet, med specialpedagoger och speciallärare medräknade. Här redovisas olika typer av lärarutbildningar separat, liksom olika inriktningar av grundlärar- och ämneslärarutbildningar. Notera att en och samma individ kan ha sökt och antagits till flera lärarutbildningar. Summan av sökande och av antagna till olika lärarutbildningar kan därför överstiga antalet individer som sökt och antagits till lärarutbildningar.

Nuvarande lärarutbildningar och examensordning för lärarexamina infördes från och med hösten 2011. Innan dess var utbildningarna annorlunda och inte helt jämförbara med nuvarande utbildningar. Därför omfattar redovisningen här uppgifter från ht 2011 till ht 2022.

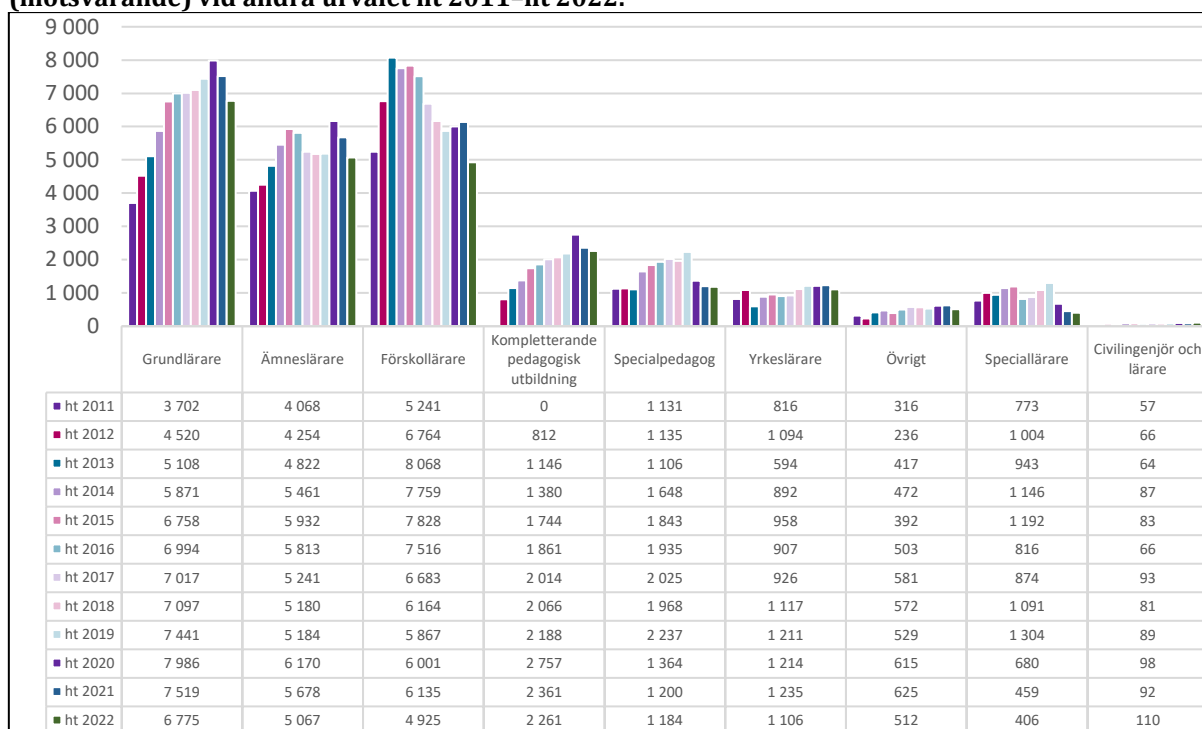
Intresset för lärarutbildning har ökat sedan 2011 även om antalet sökande kan variera mellan antagningsomgångarna. Grund-, ämnes- och förskollärare är de tre typer av lärarutbildningar som har flest sökande. De följer huvudsakligen samma trend med fler sökande fram till ht 2015, därefter minskningar till ht 2019 för att öka till ht 2020. Därefter har antalet sökande minskat till ht 2021 och minskat ytterligare till ht 2022, till samtliga lärarutbildningar utom till civilingenjör och lärare (figur 23).

Figur 23: Antal sökande till lärarutbildningar per examen (motsvarande) vid andra urvalet ht 2011–ht 2022.



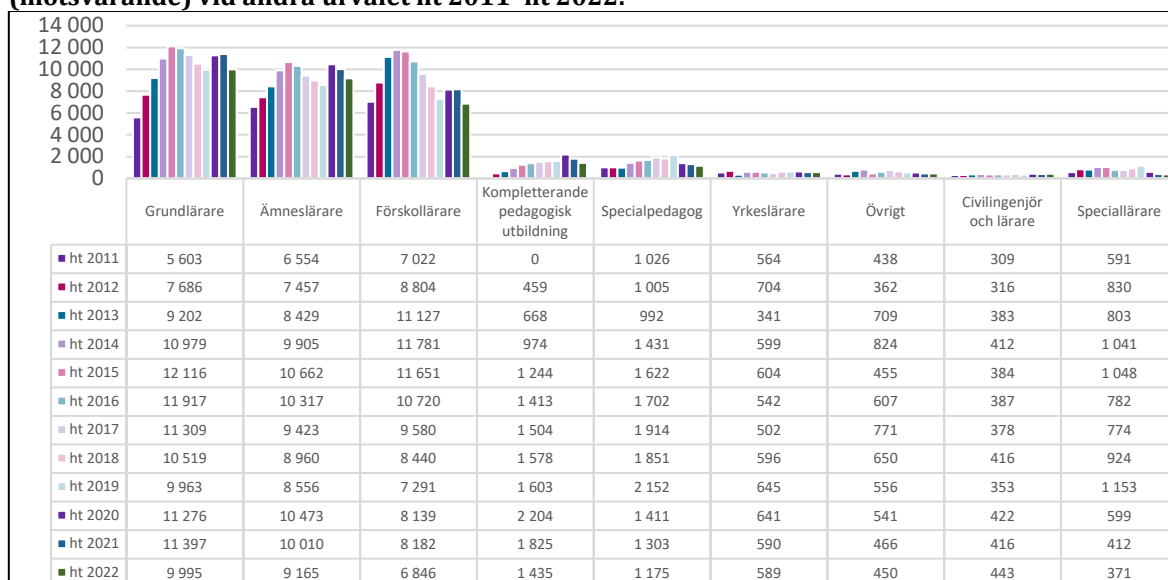
Trenden för antalet förstahandssökande liknar trenden för antalet sökande, med kontinuerliga uppgångar till ht 2020 för flertalet lärarutbildningar utom till förskollärare och ämneslärare och därefter nedgångar till ht 2022 utom till gruppen civilingenjör och lärare (figur 24).

Figur 24: Antal förstahandssökande till lärarutbildningar per examen (motsvarande) vid andra urvalet ht 2011-ht 2022.



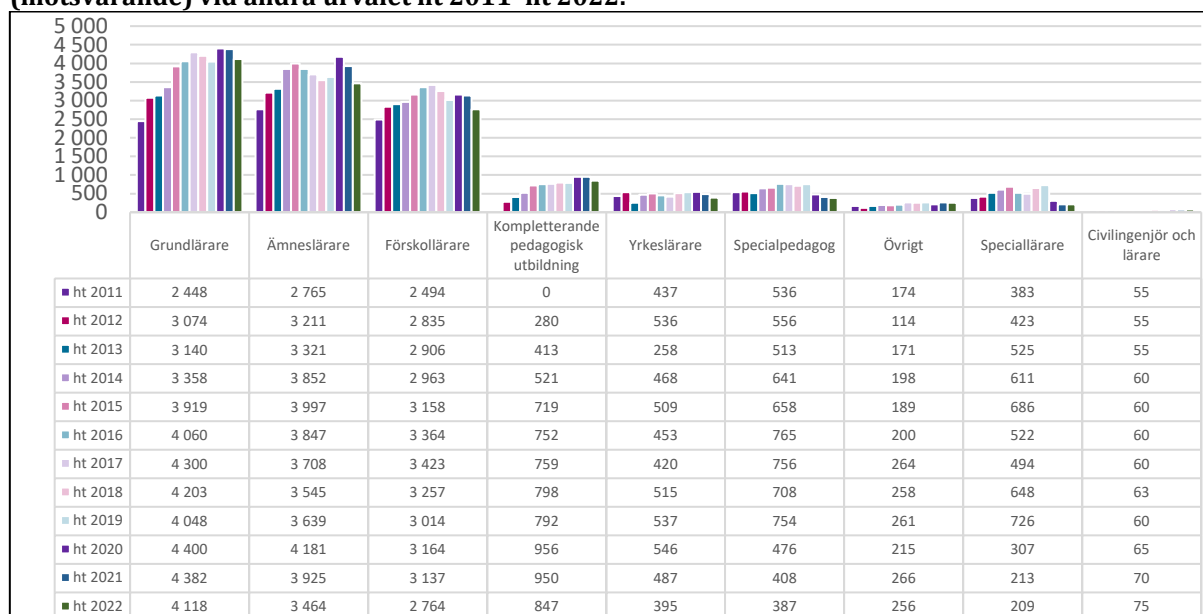
Antalet behöriga sökande till de olika typerna av lärarutbildningar följer i stort samma trend som antalet sökande totalt. De största antalen behöriga sökande noterades för några år sedan, men antalen har minskat till flertalet lärarutbildningar ht 2022, förutom till yrkeslärare och gruppen civilingenjör och lärare (figur 25).

Figur 25: Antal behöriga sökande till lärarutbildningar per examen (motsvarande) vid andra urvalet ht 2011-ht 2022.



Antalet antagna följer samma trender som antalet sökande och behöriga sökande, med ökande antal fram till ht 2020 och därefter minskande till ht 2022. Numera är antalet antagna större för flertalet lärarutbildningstyper än vad det var i början av perioden (figur 26).

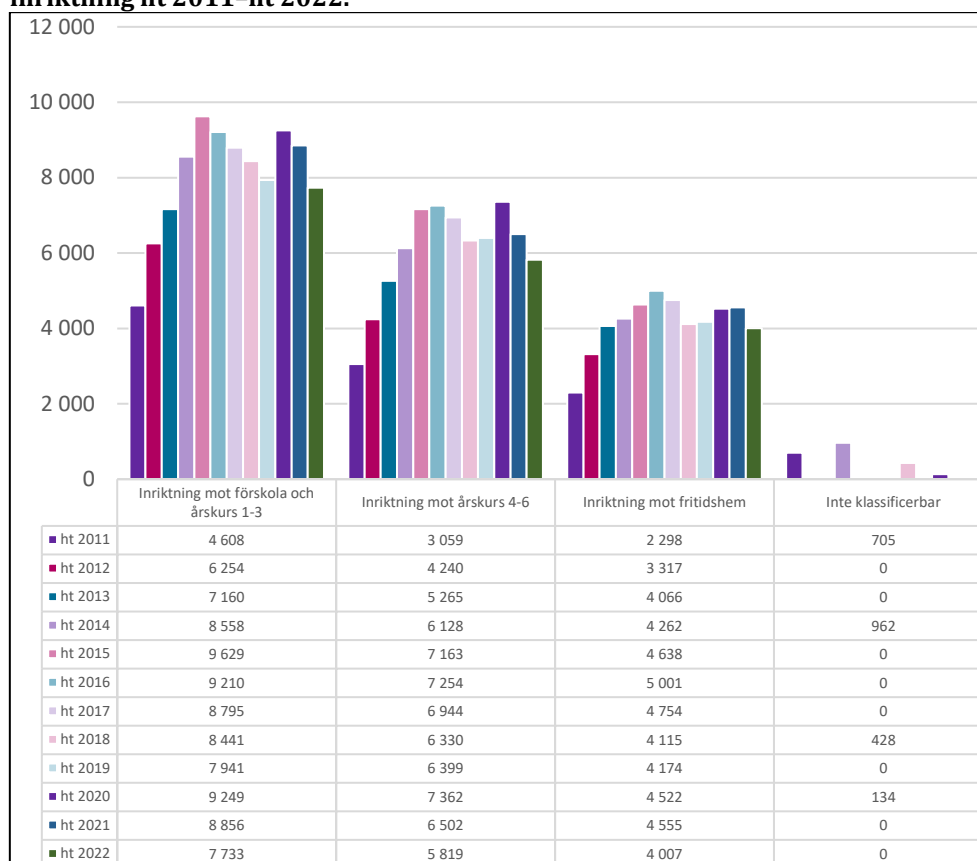
Figur 26: Antal antagna sökande till lärarutbildningar per examen (motsvarande) vid andra urvalet ht 2011-ht 2022.



Sökande och antagna till grundlärarutbildningens olika inriktningar

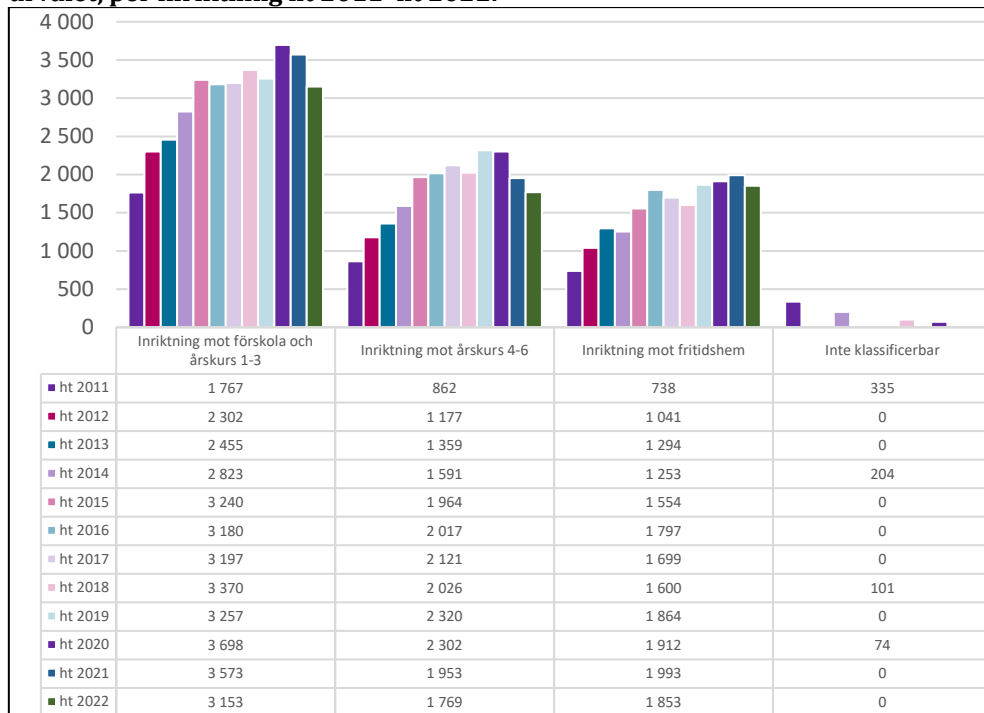
Trenden för antalet sökande till grundlärarutbildningen är i stort sett densamma för alla inriktningar. I början av perioden ökar antalet sökande påtagligt för att sedan minska från och med ht 2016 eller ht 2016 till ht 2019. Därefter ökade antalet ht 2020 för att sedan minska till 2022. Utbildningar med inriktning mot förskola och årskurs 1–3 hade flest sökande ht 2015, utbildningar mot fritidshem ht 2016 medan utbildningar med inriktning mot årskurs 4–6 hade flest sökande ht 2020 (figur 27).

Figur 27: Antal sökande till grundlärarutbildningar vid andra urvalet, per inriktning ht 2011–ht 2022.



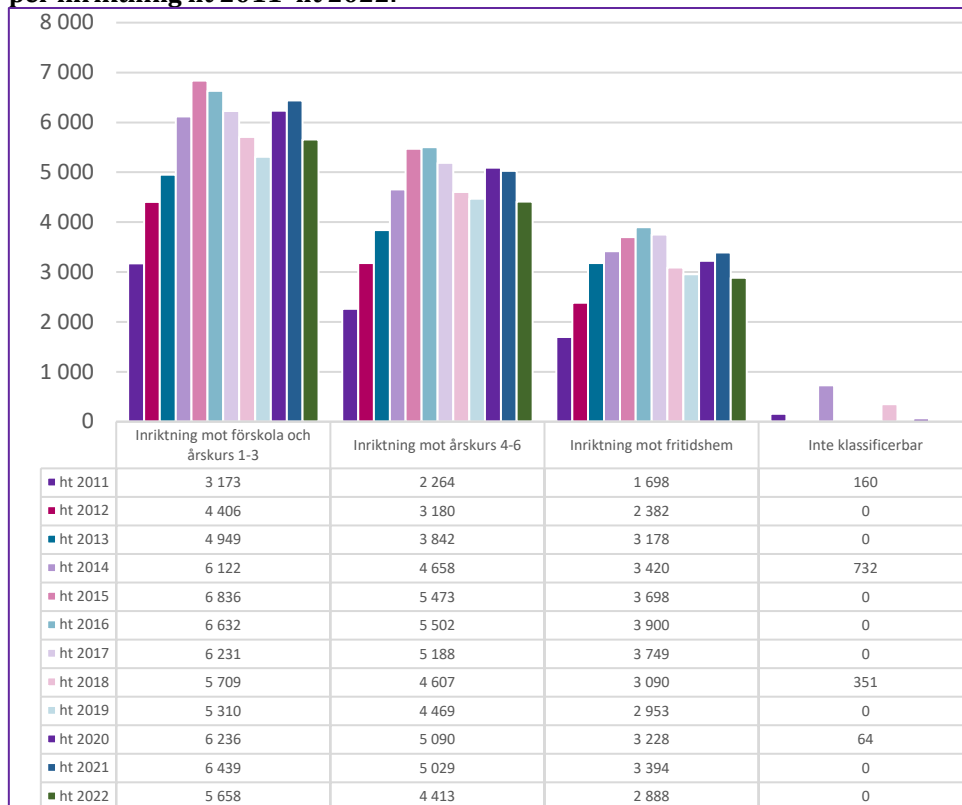
Antalet förstahandssökande till grundlärarutbildningar har varierat över tid, men har minskat mellan ht 2021 och ht 2022 för samtliga inriktningar (figur 28).

Figur 28: Antal förstahandssökande till grundlärarutbildningar vid andra urvalet, per inriktning ht 2011-ht 2022.



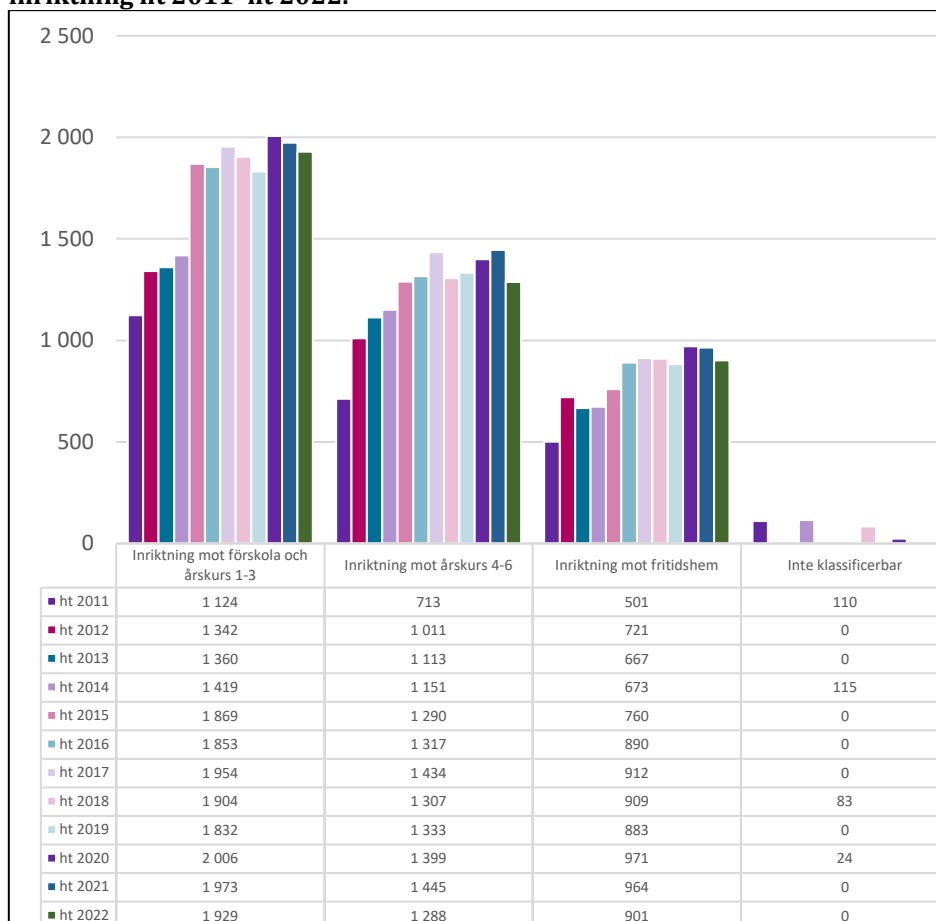
Antalet behöriga sökande till de olika inriktningarna av grundlärarutbildningar har en snarlik trend som antalet sökande totalt (figur 29).

Figur 29: Antal behöriga sökande till grundlärarutbildningar vid andra urvalet, per inriktning ht 2011-ht 2022.



Antalet antagna till de olika inriktningarna ökade mellan ht 2011 och ht 2017, minskade sedan något till ht 2019 för att öka påtagligt ht 2020. Därefter minskade antalet antagna till ht 2022 för samtliga inriktningar (figur 30).

Figur 30: Antal antagna till grundlärarutbildningar vid andra urvalet, per inriktning ht 2011–ht 2022.

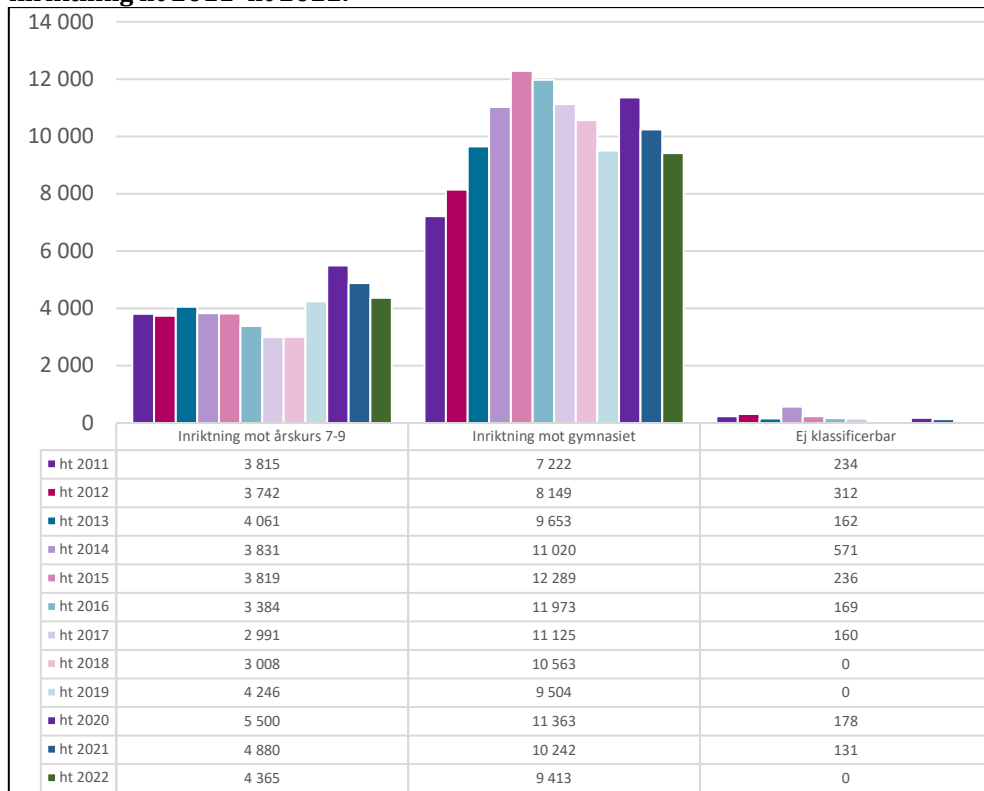


Sökande och antagna till ämneslärarutbildningens olika inriktningar

Trenden för antalet sökande till ämneslärarutbildningar med inriktning mot årskurs 7–9 avviker från trenderna för de flesta andra lärarutbildningar eftersom antalet sökande minskade från ht 2013 till och med ht 2018. Från och med ht 2019 ökade antalet sökande. Det kan till viss del hänga samman med att en ytterligare ämneslärarutbildning 7–9, som är ett halvår kortare, infördes från och med 2 juli 2018³. Men både ht 2021 och ht 2022 minskade antalet sökande (figur 31).

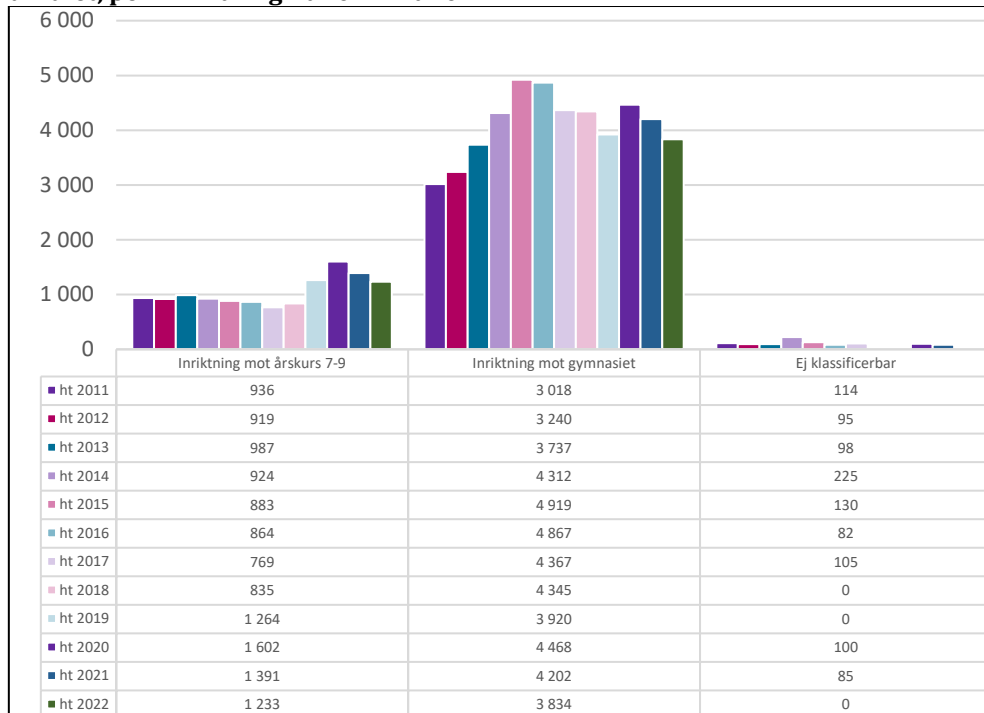
³ Källa: Utbildningsdepartementet och promemorian "En flexibla ämneslärarutbildning".

Figur 31: Antal sökande till ämneslärutbildningar vid andra urvalet, per inriktning ht 2011-ht 2022.



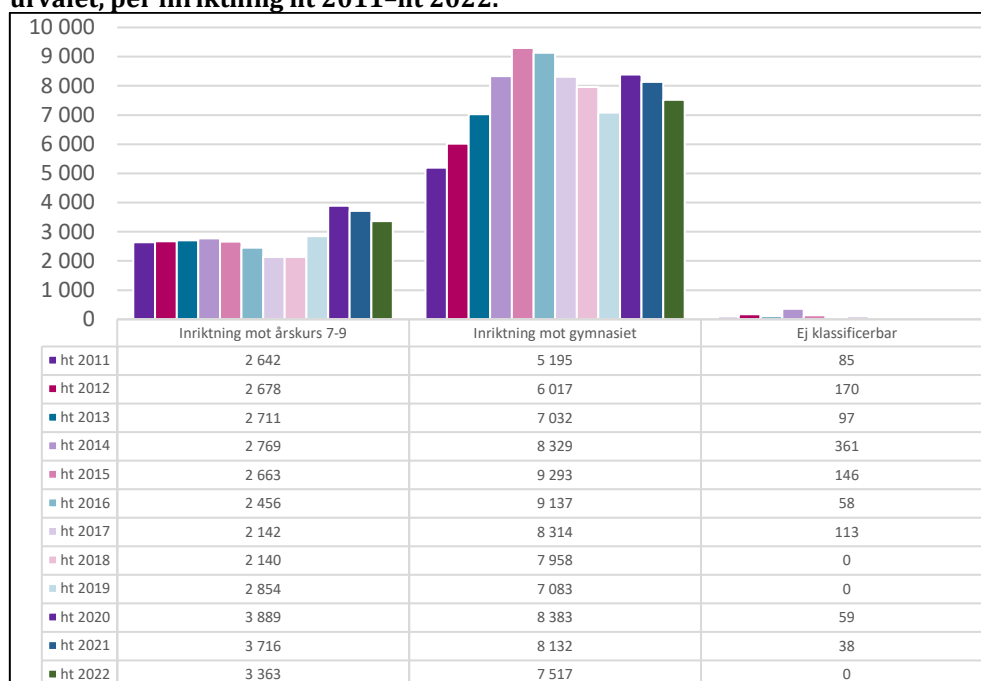
Antalet förstahandssökande till de olika inriktningarna följer i stort samma trender som antalet sökande totalt (figur 32).

Figur 32: Antal förstahandssökande till ämneslärutbildningar vid andra urvalet, per inriktning ht 2011-ht 2022.



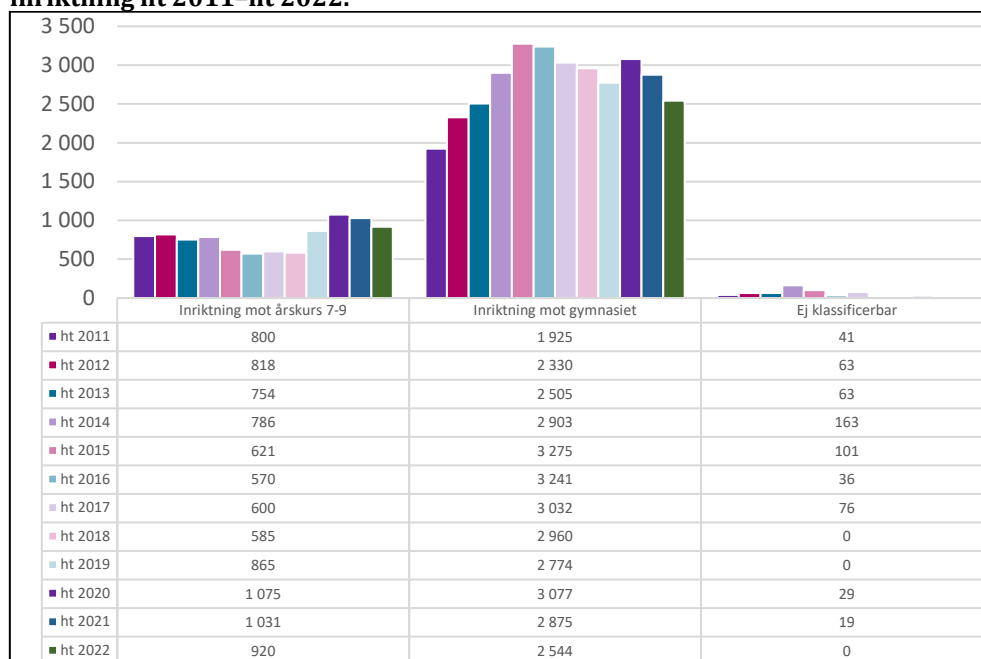
Även antalet behöriga sökande till de olika inriktningarna följer i stort sett samma trender som antalet sökande totalt (figur 33).

Figur 33: Antalet behöriga sökande till ämneslärutbildningar vid andra urvalet, per inriktning ht 2011-ht 2022.



Likaså följer antalet antagna till ämneslärutbildningar i stort sett utvecklingen av antalet sökande totalt, men på en lägre nivå (figur 34).

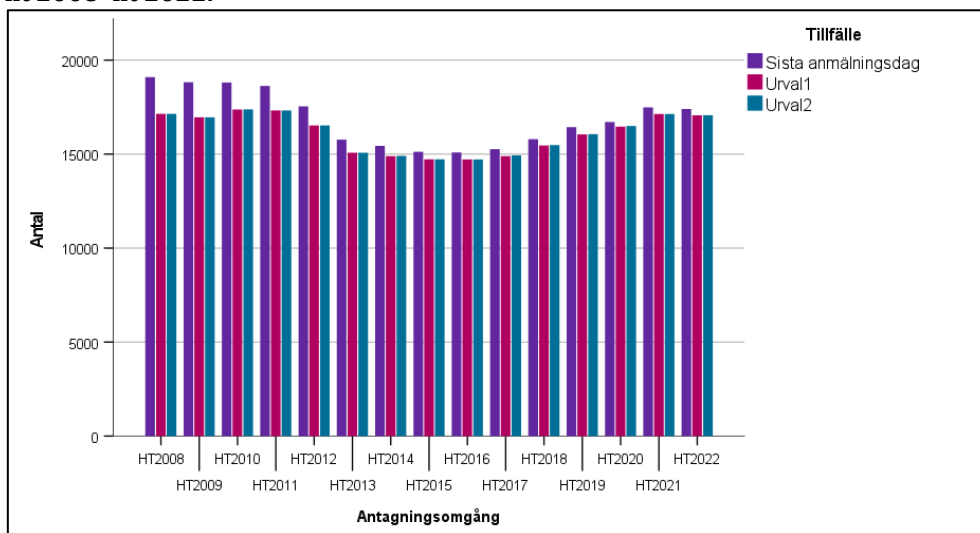
Figur 34: Antalet antagna till ämneslärutbildningar vid andra urvalet, per inriktning ht 2011-ht 2022.



Utbildningsutbudet

Kursutbudet vid sista anmälningssdag minskade från ht 2011 till ht 2015 och ökade sedan igen, men ht 2022 minskade antalet med 0,5 procent. Samma utveckling gällde antalet kurser vid första och andra urvalet (figur 35).

Figur 35: Antalet kurser vid sista anmälningssdag, första och andra urvalet, ht 2008-ht 2022.



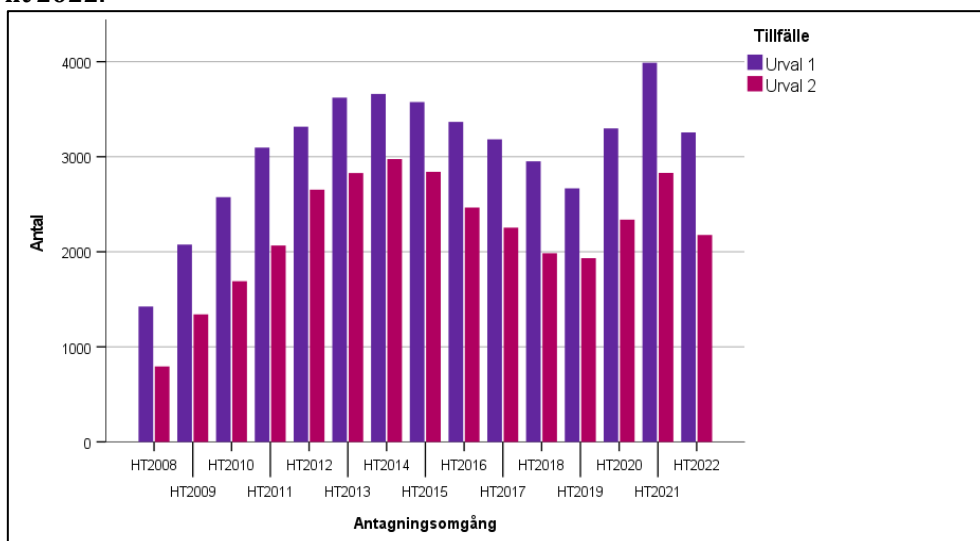
Utbildningsutbudet fastställs ofta i mycket god tid, vilket kan göra att kurser ställs in om förutsättningarna ändras. Inställda kurser kan också bero på att det finns för få sökande. Utbildningsutbudet minskar därför från sista anmälningssdag till första urvalet. Kurser kan även tillkomma efter sista anmälningssdag. Ht 2008 var minskningen drygt 1 950 kurser, ht 2021 drygt 350 kurser. Sedan ht 2015 har antalet kurser minskat med omkring 350 stycken mellan sista anmälningssdag och första urvalet. I regel ökar antalet kurser något mellan det första och andra urvalet. Under senare år ligger nettoförändringen kring 15 kurser fler vid andra urvalet än vid första.

Förändringar i antalet erbjudna utbildningar mellan olika antagningsomgångar kan ha flera orsaker, bland annat att antalet studieplatser påverkas av tilldelningen av medel från regeringen. En annan orsak kan vara att det är för få sökande för att fylla alla tillgängliga platser och att lärosätet då väljer att ställa in utbildningen helt, sprida ut den med antagning vartannat år eller flytta den till vårantagningen. Vidare kan lärosäten välja att lägga vissa utbildningar i lokala antagningsomgångar, eller att helt genomföra antagningen utanför det samordnade antagningssystemet.

Till de flesta kurser sker inget urval alls, och alla behöriga sökande antas. Antalet kurser med urval (konkurrens) ökade fram till ht 2014 till 3 662. Därefter har antalet kurser med urval minskat till 2 668 ht 2019 för att därefter öka till 3 990 ht 2021, en ökning med 23 procent från ht 2020. Ht 2022 minskade antalet kurser med urval till 3 256, vilket innebär att det var urval till 19 procent av samtliga kurser (figur 36).

Efter första urvalet händer det att tillräckligt många sökande tackar nej till sina platser för att alla behöriga sökande ska erbjudas platser i andra urvalet. Det minskar antalet kurser med konkurrens mellan första och andra urvalet.

Figur 36: Antal kurser där urval skett vid första och andra urvalet, ht 2008–ht 2022.

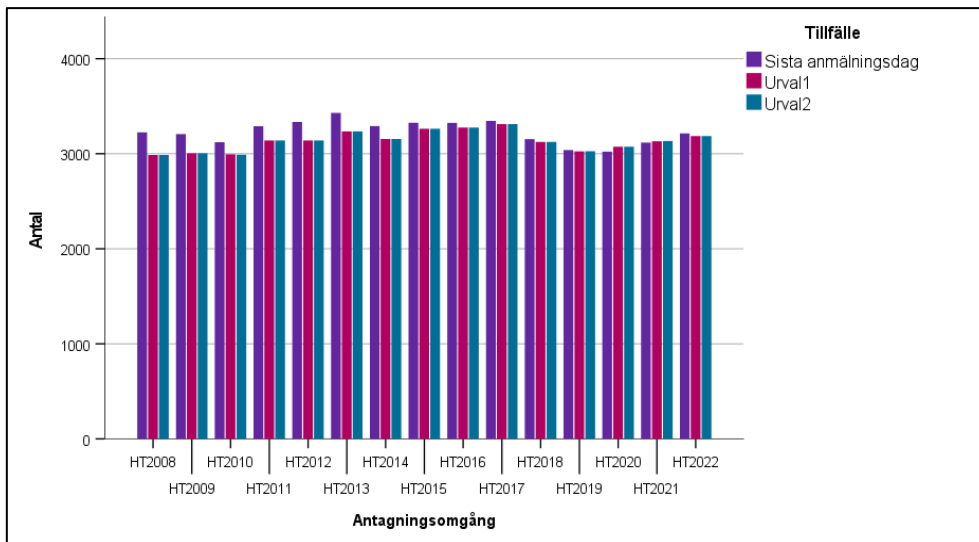


Antalet program som erbjuds uppvisar en motsatt trend mot antalet kurser, med en ökning under perioden ht 2012 till ht 2017 och därefter ett minskat antal program till ht 2019. Men därefter till ht 2022 var programmen fler vid första och andra urvalet. Programminskningen ht 2017 till ht 2018 berodde främst på att specialistsjuksköterskeutbildningarna flyttades till en egen antagningsomgång (figur 37).

Få program ställs in mellan sista anmälningdagen och andra urvalet. Andelen program som ställs in har minskat stadigt sedan ht 2008, då det var 7 procent färre program i andra urvalet än sista anmälningdag, till ht 2019 då nettoförändringen var mindre än 1 procent färre program i andra urvalet.

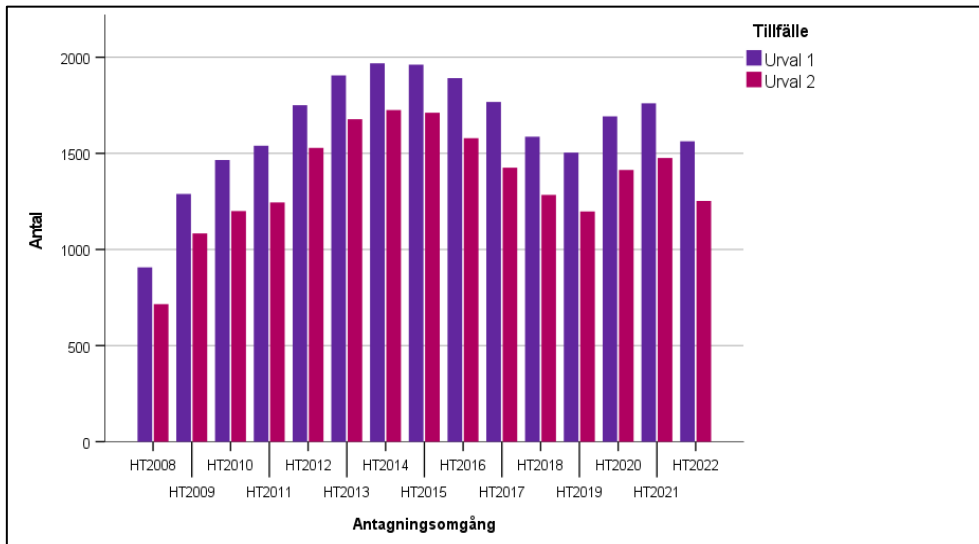
Ht 2020 och ht 2021 var bilden en annan, med fler program vid både första och andra urvalet än vid sista anmälningdag. Det berodde i huvudsak på lärosätenas interna arbets sätt vid antagning till senare del av program, där utbildningstillfällen skapades för respektive program och programtermin som det fanns sökande till. Ökningen av antalet program efter sista anmälningdag var på så sätt mer en konsekvens av lärosätenas arbets sätt än en reell ökning av utbildningsutbudet. Ht 2022 var det återigen färre program i första och andra urvalet än sista anmälningdag. Det kan hänga samman med att det var färre sökande ht 2022 än ht 2021.

Figur 37: Antal program vid sista anmälningssdag, första och andra urvalet, ht 2008-ht 2022.



Andelen program där urval skett ökade till omkring 60 procent under perioden ht 2013 till och med ht 2015. Därefter minskade andelen till 50 procent ht 2019, ökade ht 2020 och ht 2021 till 56 procent, men minskade ht 2022 då andelen konkurrensutsatta program var 49 procent vid första urvalet (figur 38).

Figur 38: Antal program där urval skett i första och andra urvalet, ht 2008-ht 2022.

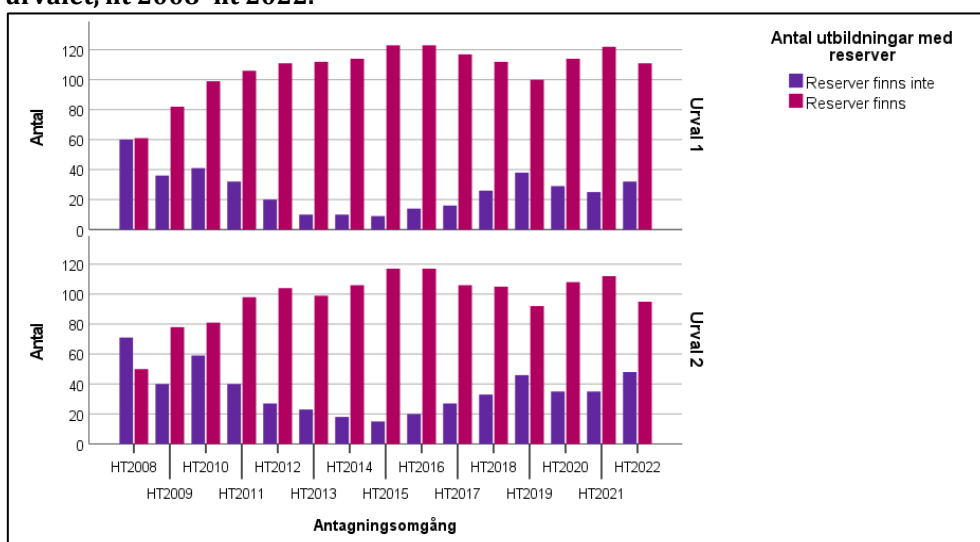


Utbildningar som leder till vissa yrkesexamina

Antalet civilingenjörsprogram med konkurrens ökade fram till ht 2016 såväl i första som i andra urvalet, för att sedan avta till och med ht 2019. Därefter ökade antalet till ht 2021, men minskade ht 2022. Då var det konkurrens till 78 procent av civilingenjörsutbildningarna vid första urvalet, att jämföra med 83 procent ht 2021. Antalet program minskade med fyra till 143 sökbara program ht 2022 vid både första och andra urvalet (figur 39).

Civilingenjörsutbildningarna är några av de utbildningar som leder till yrken med relativt goda arbetsmarknadsutsikter enligt Statistiska centralbyrån (SCB) och Sveriges akademikers centralorganisation (Saco) ⁴.

Figur 39: Antal civilingenjörsprogram med konkurrens i första och andra urvalet, ht 2008–ht 2022.

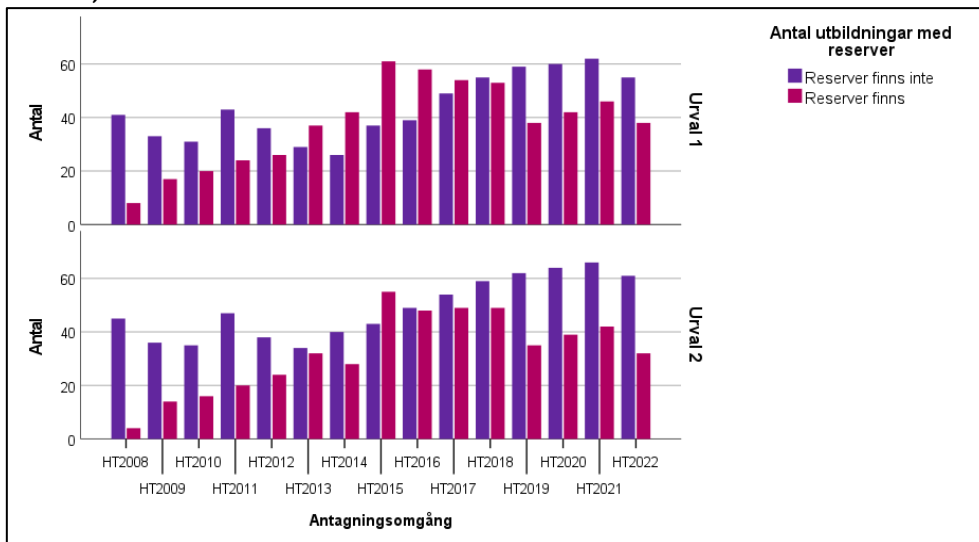


Antalet högskoleingenjörstudningarna med konkurrens ökade till ht 2015, minskade därefter till ht 2019, ökade till ht 2021, men minskade ht 2022. Ht 2022 var det konkurrens till 41 procent av de 93 högskoleingenjörstudningarna som då erbjöds, att jämföra med 43 procent av de 108 som erbjöds ht 2021.

Liksom för civilingenjörstudningarna har SCB och Saco bedömt att examinerade högskoleingenjörer har relativt goda framtida arbetsmarknadsutsikter (figur 40).

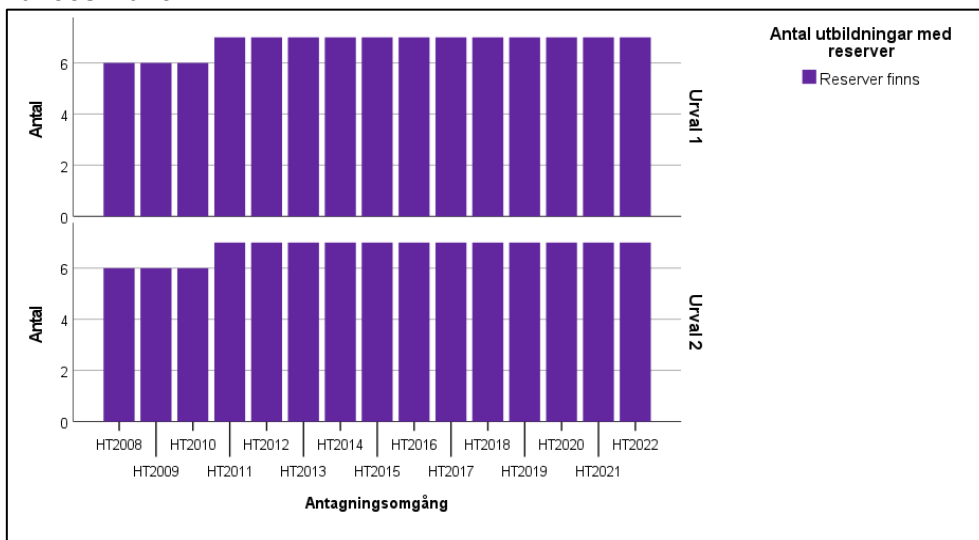
⁴ Statistiska centralbyrån, "Trender och prognoser 2020", februari 2021 och Saco, "Framtidsutsikter – Här finns jobben för akademiker år 2026", september 2021.

Figur 40: Antalet högskoleingenjörprogram med konkurrens i första och andra urvalet, ht 2008–ht 2022.



Alla läkarprogram har haft väsentligt fler sökande än platser under hela perioden, trots att utbildningen byggts ut kraftigt. Examinerade från läkarutbildningen bedöms vara relativt efterfrågade på arbetsmarknaden under det närmaste decenniet (figur 41).

Figur 41: Antalet läkarprogram med konkurrens i första och andra urvalet, ht 2008–ht 2022.

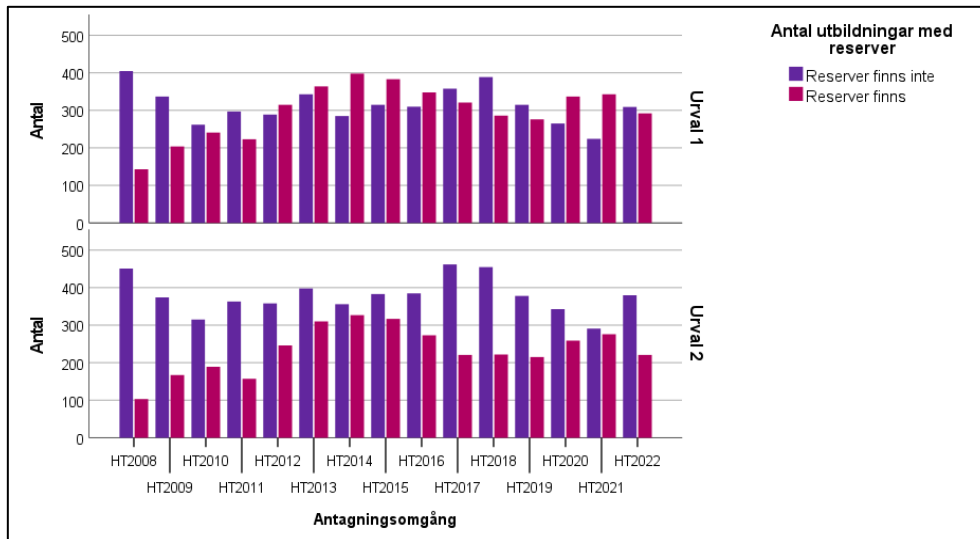


Antalet läkarprogram med konkurrens nådde en topp ht 2014. Därefter har de minskat till och med ht 2019, men återigen ökat till ht 2021. Då var det konkurrens till 60 procent av lärarytbildningarna (motsvarande 343 utbildningar). Ht 2022 var de färre, då var det konkurrens till 49 procent av lärarytbildningarna, motsvarande 292 utbildningar (figur 42).

Att fler lärarytprogram har konkurrens nu än i början av perioden är ett tecken på att utbildningarna har blivit mer populära. Det är positivt med tanke på den stora brist på examinerade lärare som befaras under det närmaste decenniet. Examinerade från lärarytprogram tillhör de examensgrupper det råder brist på och

som bland annat SCB och Saco bedömt har mycket goda framtida utsikter på arbetsmarknaden.

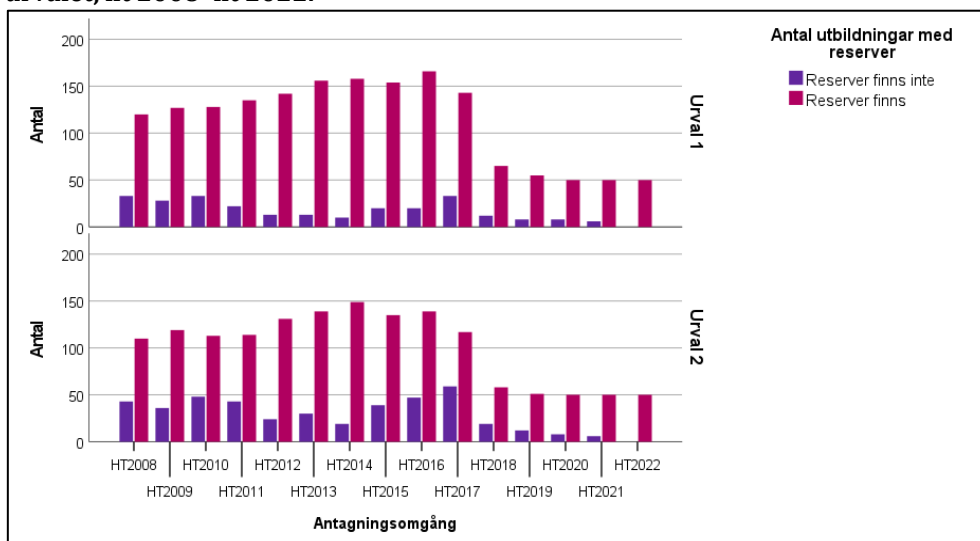
Figur 42: Antalet lärarprogram med konkurrens i första och andra urvalet, ht 2008–ht 2022.



Andelen sjuksköterskeutbildningar med konkurrens har legat högt under perioden, i genomsnitt 87 procent, och ht 2022 var det konkurrens till samtliga sjuksköterskeutbildningar. Det påtagligt mindre antalet sjuksköterskeutbildningar efter ht 2017 beror på att specialistsjuksköterskeutbildningar inte längre ingår i underlaget (figur 43).

Sjuksköterskeutbildningarna tillhör också gruppen av utbildningar som SCB och Saco pekar ut som utbildningar som ger goda eller mycket goda framtidsutsikter på arbetsmarknaden.

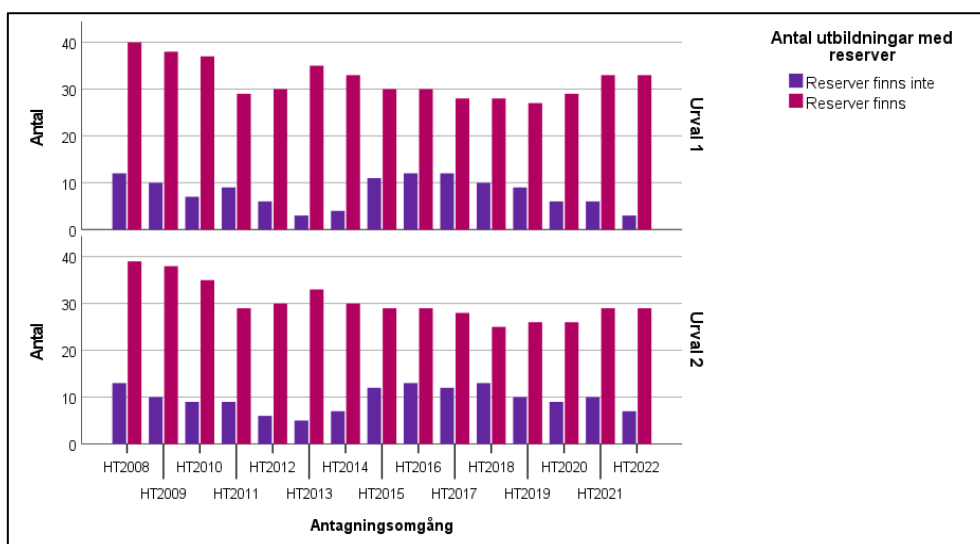
Figur 43: Antalet sjuksköterskeprogram med konkurrens i första och andra urvalet, ht 2008–ht 2022.



Antalet socionomprogram med konkurrens har legat mellan knappt 30 och 40 stycken under hela perioden. Under de senaste åren har andelen program med konkurrens ökat och antalet utbildningar utan reserver minskat. Ht 2022 var andelen socionomprogram med konkurrens 92 procent vid första urvalet, att jämföra med 85 procent ht 2021 (figur 45).

SCB och Saco bedömer att socionomutbildningarna syftar till yrken med på kort sikt relativt goda framtidsutsikter på arbetsmarknaden. På längre sikt bedöms det finnas risk för att efterfrågan på arbetsmarknaden på denna utbildningsgrupp understiger tillgången.

Figur 44: Antalet socionomprogram med konkurrens i första och andra urvalet, ht 2008-ht 2022.



Behöriga sökande och antagna till lärar- och sjuksköterskeutbildningar per lärosäte

Under senare år har regeringen genom olika satsningar utökat lärosätenas möjligheter att ge lärar- och sjuksköterskeutbildningar. Det är utbildningar som leder till yrken som det idag saknas yrkesverksamma inom och som även framöver förväntas saknas på arbetsmarknaden.

Här redovisas antalet behöriga sökande och antagna ht 2019 till ht 2022 till dessa utbildningar vid andra urvalet, fördelade per universitet och högskola, som ett led i att följa upp utvecklingen av söktrycket till dessa prioriterade utbildningar (tabell 3).

För flertalet lärosäten var både antalet behöriga sökande och antalet antagna till lärarutbildningar större ht 2020 och ht 2021 än ht 2022 – på många sätt var 2020

och 2021 exceptionella studieår. Men antalen ht 2022 var mindre än ht 2019. Huruvida utvecklingen fortsätter återstår att se.

Tabell 3: Behöriga sökande och antagna till lärarutbildningar (vid andra urvalet) per lärosäte, ht 2019 - ht 2022.

Universitet/ högskola	Behöriga sökande				Antagna			
	Ht -19	Ht -20	Ht -21	Ht -22	Ht -19	Ht -20	Ht -21	Ht -22
Chalmers tekniska högskola	15	0	0	0	10	0	0	0
Gymnastik- och idrottshögskolan	329	445	432	288	150	183	185	141
Göteborgs universitet	3 753	4 410	4 278	3 865	1 266	1 370	1 123	1 114
Högskolan Dalarna	1 216	1 688	1 863	1 539	448	556	487	363
Högskolan i Borås	887	1 043	1 085	854	249	350	397	275
Högskolan i Gävle	2 429	2 546	2 278	2 056	684	672	588	510
Högskolan i Halmstad	948	1 040	1 004	1 092	268	287	241	324
Högskolan Kristianstad	2 014	1 874	1 680	1 516	713	632	537	471
Högskolan Väst	803	997	1 121	786	296	364	350	291
Jönköping University	1 145	1 360	1 274	1 283	429	521	409	451
Karlstads universitet	2 309	3 032	3 063	2 852	824	1 017	966	935
Konstfack	60	48	58	47	46	37	44	37
Kungl. Tekniska högskolan	375	440	436	465	66	71	76	85
Kungl. Musikhögskolan i Stockholm	36	51	46	36	27	37	27	26
Linköpings universitet	2 731	2 549	2 629	2 613	945	1 002	976	884
Linnéuniversitetet	2 382	1 979	2 302	1 874	920	762	817	636
Luleå tekniska universitet	1 305	1 279	1 599	1 031	337	386	354	319
Lunds universitet	539	516	618	508	191	160	211	156
Malmö universitet	3 627	3 970	3 704	3 363	1 383	1 441	1 438	1 420
Mittuniversitetet	1 696	1 073	1 644	1 195	332	303	444	342
Mälardalens universitet	1 996	2 621	2 956	2 257	580	679	664	655
Stockholms universitet	5 047	4 585	5 043	4 033	1 621	1 274	1 209	1 099
Södertörns högskola	1 663	2 728	2 402	2 079	437	481	531	500
Umeå universitet	1 706	1 522	1 519	1 165	587	556	542	417
Uppsala universitet	2 244	2 447	2 357	2 201	719	711	733	617
Örebro universitet	1 952	1 952	2 331	2 105	475	503	566	511
Total	43 207	46 195	47 722	41 103	14 003	14 355	13 915	12 579

När det gäller sjuksköterskeutbildningar ser utvecklingen snarlik ut, med färre behöriga sökande ht 2022 än ht 2021 till flertalet lärosäten (tabell 4).

Däremot har antalet antagna inte utvecklats på motsvarande sätt, även om flera lärosäten antagit fler till sjuksköterskeutbildningar ht 2022 än ht 2021. Men att bygga ut sjuksköterskeutbildningarna är utmanande. Flaskhalsen för utbyggnaden är den verksamhetsförlagda delen i utbildningen (VFU), som sker inom vården och som varit svår att utöka.

Tabell 4: Behöriga sökande och antagna till sjuksköterskeutbildningar (vid andra urvalet) per lärosäte, ht 2019–ht 2022.

Universitet/ högskola	Behöriga sökande				Antagna			
	Ht -19	Ht -20	Ht -21	Ht -22	Ht -19	Ht -20	Ht -21	Ht -22
Blekinge tekniska högskola	587	652	770	756	120	120	120	105
Göteborgs universitet	2 244	3 019	3 389	3 032	217	215	155	200
Högskolan Dalarna	666	1 389	1 863	1 817	130	140	150	150
Högskolan i Borås	713	890	1 181	1 301	160	160	150	150
Högskolan i Gävle	629	793	1 224	1 064	120	120	95	110
Högskolan i Halmstad	1 010	1 460	1 762	1 638	121	122	122	122
Högskolan i Skövde	600	612	936	1 000	135	130	105	125
Högskolan Kristianstad	824	869	1 222	1 072	130	140	140	140
Högskolan Väst	726	771	1 167	992	116	116	116	116
Jönköping University	1 150	1 463	2 199	1 838	160	180	169	228
Karlstads universitet	698	804	1 085	1 089	115	110	115	125
Karolinska institutet	2 673	3 691	3 783	3 235	309	271	295	303
Linköpings universitet	1 262	1 660	2 107	1 951	173	148	154	154
Linnéuniversitetet	838	1 324	1 700	1 597	174	172	171	171
Luleå tekniska universitet	395	598	702	913	134	180	125	86
Lunds universitet	1 812	2 228	2 680	2 531	185	180	180	185
Malmö universitet	1 498	1 965	2 322	2 097	146	164	166	161
Marie Cederschiöld Högskola	1 136	1 373	2 199	2 024	140	135	130	135
Mittuniversitetet	735	1 148	1 057	1 261	150	175	135	145
Mälardalens universitet	1 489	1 838	2 687	2 710	304	293	255	253
Röda korsets högskola	1 785	2 345	2 657	2 625	188	160	165	180
Sophiahemmet Högskola	1 605	1 810	2 825	2 770	135	135	135	135
Umeå universitet	1 415	1 744	2 295	2 068	215	215	215	224
Uppsala universitet	2 017	2 824	3 697	3 480	200	193	193	188
Örebro universitet	1 102	1 571	2 337	2 209	140	197	200	203
Total	29 609	38 841	49 846	47 070	4 117	4 171	3 956	4 094

Effekter av uteblivet, avgränsat och förlängt högskoleprov

På grund av pandemin har möjligheten att anordna och skriva högskoleprovet påverkats under perioden 2020 till 2022. Det högskoleprov (HP) som skulle ha genomförts våren 2020 ställdes in och omkring 70 000 anmälda gjorde inte provet. Hösten 2020 avgränsades provdeltagarna till enbart dem som inte redan hade ett giltigt HP-resultat och det maximala antalet provskrivande begränsades till 27 640. Våren 2021 genomfördes provet vid två tillfällen. Det var de som fyllde minst 19 år eller de som på vårterminen gick årskurs 3 på gymnasiet under 2021 som fick skriva provet. Hösten 2021 genomfördes provet vid ett tillfälle och det var de som fyllde minst 19 år under 2021 som fick skriva. Våren 2022 genomfördes provet vid två tillfällen, men med åldersbegränsningen minst 18 år eller de som på vårterminen gick årskurs 2 på gymnasiet.

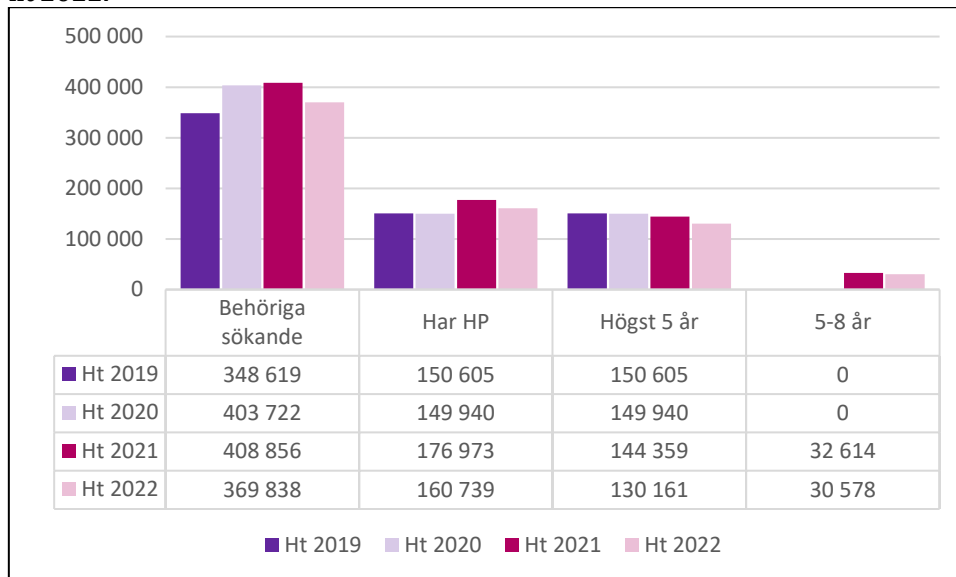
Både våren och hösten 2021 var totala antalet skrivande begränsat (till 70 000 på våren och till 40 000 på hösten), men platserna räckte och alla anmälda (59 300 på våren och 39 600 på hösten) fick skriva under 2021. Under våren 2022 var det totala antalet skrivande obegränsat och alla anmälda fick skriva (74 500). Situationen 2021 och 2022 förefaller ha haft obetydlig inverkan på antagningen till hösten 2022. Men, omständigheterna sedan våren 2020 borde sammantaget ha lett till att färre sökande till ht 2022⁵ än före pandemin (till ht 2019) hade ett provresultat att konkurrera med.

Fullt så entydigt blev det inte. Det var först lika många behöriga sökande som hade ett HP-resultat att konkurrera med (ht 2020 jämfört med ht 2019), men därefter betydligt fler ht 2021 för att ht 2022 minska men ändå vara fler än både ht 2019 och ht 2020. Det hänger delvis samman med att det totalt sett var 16 procent fler behöriga sökande ht 2020 än ht 2019, ytterligare 1 procent fler ht 2021 men 10 procent färre ht 2022. Sammantaget var det 6 procent fler behöriga sökande ht 2022 än ht 2019. Men andelen av dem som hade ett HP-resultat att konkurrera med förändrades under perioden, från 43 procent ht 2019, till 37 procent ht 2020, tillbaka till 43 procent ht 2021 och likaså ht 2022.

⁵ Notera att ett HP-resultat inte ger behörighet till utbildningar. Behörigheten bedöms utifrån betyg från gymnasiet eller motsvarande. Ett HP-resultat ger en sökande möjlighet att konkurrera om en utbildningsplats i ytterligare en urvalsgrupp.

Totalt sett förefaller det inte ha varit så stora förändringar. Men gruppen med ett provresultat har förändrats mer påtagligt. Det hänger framför allt samman med att giltighetstiden för provresultatet förlängdes från fem till åtta år inför antagningen till våren 2021. Förlängningen innebar att ytterligare omkring 32 600 behöriga sökande ht 2021 och 30 600 behöriga sökande ht 2022 hade ett giltigt provresultat att konkurrera med jämfört med ht 2020. Både ht 2021 och ht 2022 var 92 procent av dem med förlängt provresultat 25 år eller äldre, huvudsakligen till följd av att det måste ha gått minst fem år sedan provet gjordes (figur 45).

Figur 45: Antalet behöriga sökande, därav som har ett HP-resultat, högst fem år gammalt respektive fem till åtta år gammalt, vid första urvalet ht 2019 – ht 2022.



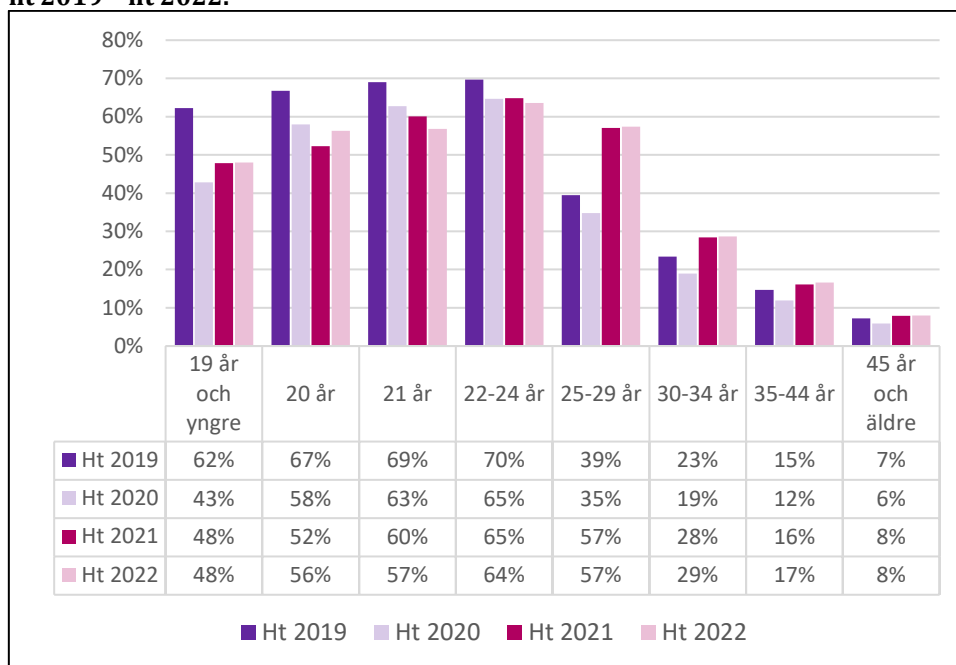
Men har de förändrade omständigheterna kring högskoleprovet någon effekt på antagningen till hösten 2022? Blev det svårare för dem utan HP-resultat än för dem med ett resultat att komma in? Blev det lättare för dem med ett förlängt HP-resultat än för dem med ett högst fem år gammalt resultat att komma in? Har olika åldersgrupper av sökande påverkats på olika sätt? Det är några av de frågor som avses besvaras här, och den första analysen handlar om hur andelen sökande med ett HP-resultat förändrats i olika åldersgrupper mellan ht 2019 och ht 2022.

Andelen behöriga sökande med ett HP-resultat varierar i olika åldersgrupper (figur 46). Andelen var störst bland sökande upp till 24 års ålder. Mellan 60 och 70 procent av alla behöriga sökande i dessa åldrar hade ett provresultat ht 2019. Andelen med ett provresultat faller i takt med stigande ålder. Ht 2020 har andelen sökande med ett HP-resultat minskat i samtliga åldersgrupper (till följd av det uteblivna högskoleprovet våren 2020) och minskningen är störst i åldersgruppen 19 år och yngre. Ht 2021 är utvecklingen en annan. Även om andelen med ett HP-resultat ökat något bland dem som är 19 år och yngre, har andelen sammantaget gått ner bland sökande upp till och med 24 års ålder, medan den ökat bland dem som är 25 år och äldre. Särskilt stor är ökningen i åldersgruppen 25–29 år och 30–

34 år, vilket är en effekt av att provresultatets giltighetstid förlängts. Ht 2022 har denna utveckling fortsatt något.

Det förefaller som om de förändrade omständigheterna för högskoleprovet haft viss effekt på äldre sökandes möjligheter att med ett HP-resultat konkurrera om utbildningsplatser, medan de yngres motsvarande möjligheter minskat.

Figur 46: Andelen sökande i olika åldrar med ett HP-resultat, vid första urvalet ht 2019 – ht 2022.



Men har de förändrade omständigheterna för högskoleprovet under 2020 och 2021 medfört att yngre sökandes chanser att antas försämrats visavi äldre sökandes chanser?

För att studera om olika åldersgruppers chanser att antas har förändrats används relativa kvoter mellan hur stor andel en viss åldersgrupp utgör av alla sökande och hur stor andel samma åldersgrupp utgör av alla antagna. På det viset tas hänsyn till att åldersgruppernas storlek dels skiljer sig åt, dels har förändrats olika mycket mellan ht 2019 och ht 2022.

Ett exempel: Av de behöriga sökande ht 2019 utgjorde de som är 19 år och yngre 7,11 procent. Av de antagna utgjorde de 7,24 procent, det vill säga en lite större andel än av de sökande. Den relativa antagningskvoten för 19 år och yngre blev då $7,24 / 7,11 = 1,02$. Ht 2020 utgjorde gruppen 8,06 procent av behöriga sökande respektive 8,20 procent av de antagna. Antagningskvoten blev återigen 1,02. Ht 2021 blev antagningskvoten 1,03 och ht 2022 blev den 1,01, vilket innebär att de som är 19 år och yngre de fyra terminerna blev antagna i något större utsträckning än genomsnittet, som är 1,00 (tabell 5). En kvot under 1,00 innebär att gruppen blir antagen i mindre utsträckning än andra grupper. Om dessa kvoter har förändrats påtagligt mellan ht 2019 och ht 2022 i olika åldrar indikerar det att

oddsen för att bli antagen förändrats, vilket kan ha samband med de förändrade omständigheterna för högskoleprovet.

Tabell 5: Totalt, antagningskvoter i olika åldersgrupper för samtliga antagna ht 2019 – ht 2022.

Ålder	Totalt			
	ht 2019	ht 2020	ht 2021	ht 2022
19 år och yngre	1,02	1,02	1,03	1,01
20 år	1,04	1,03	1,04	1,05
21 år	1,06	1,06	1,06	1,06
22-24 år	1,06	1,07	1,07	1,07
25-29 år	1,01	1,02	1,02	1,01
30-34 år	0,95	0,94	0,94	0,94
35-44 år	0,92	0,91	0,91	0,92
45 år och äldre	0,93	0,93	0,93	0,93
Totalt	1,00	1,00	1,00	1,00

För samtliga antagna är skillnaderna i antagningskvoter mellan ht 2019 och ht 2022 i olika åldersgrupper små, närmast obetydliga. Det tycks inte som om de förändrade omständigheterna för högskoleprovet inverkat olika på chansen att bli antagen i olika åldersgrupper av sökande, åtminstone inte totalt sett på en övergripande nivå eftersom det är samma mönster under perioden. De yngre åldersgrupperna (upp till och med 29 år) antas i större utsträckning än åldersgrupperna 30 år och äldre.

Trots att andelen sökande med ett HP-resultat minskat mer bland yngre sökande än bland äldre, har de unga totalt sett under perioden inte antagits i mindre utsträckning än de äldre. Det hänger samman med att de i ökande utsträckning istället antagits i urvalsgruppen BI (betyg från gymnasieskolan). Andelen av de antagna i BI (högst 24 år gamla) ökade från 35,7 procent ht 2019 till 37,3 procent ht 2022. Andelen äldre antagna (25 år och äldre) ökade istället i HP, särskilt ht 2021 efter att provresultatets giltighetstid förlängts. Andelen äldre antagna i HP ökade från 10,6 procent ht 2020 till 13,8 procent ht 2021. Att yngre har ökat sin andel av de antagna i BI är inte förvånande då de yngsta har bäst meriter från gymnasiet⁶ och inte hunnit börja studera ännu medan äldre sökande förenklat uttryckt dränerats på dem med bäst gymnasimeriter som börjat studera i lägre åldrar vid ett tidigare tillfälle. Men är antagningskvoterna oförändrade även till några större yrkesexamensprogram (tabell 6)?

⁶ Se Antagning till högre utbildning vårterminen 2021 Analys av antagningsomgångar och trender i antagningsstatistiken, UHR-rapport 2021:1, februari 2021.

Tabell 6: Antagningskvoter i olika åldersgrupper av antagna till några större yrkesexamenprogram ht 2019 - ht 2022.

Examen	Termin	19 år och yngre	20 år	21 år	22-24 år	25-29 år	30-34 år	35-44 år	45 år och äldre
Civilingenjör	Ht 2019	1,06	1,09	1,01	0,88	0,82	0,69	0,62	0,60
	Ht 2020	1,07	1,07	1,04	0,89	0,76	0,68	0,54	0,39
	Ht 2021	1,07	1,07	1,03	0,89	0,77	0,68	0,58	0,47
	Ht 2022	1,05	1,10	1,01	0,89	0,73	0,74	0,68	0,56
Högskoleingenjör	Ht 2019	0,94	0,96	0,92	1,03	1,08	1,12	1,13	1,00
	Ht 2020	0,91	0,99	1,01	1,01	1,07	1,06	1,08	1,11
	Ht 2021	0,92	0,97	0,99	1,05	1,04	1,07	1,08	1,10
	Ht 2022	0,89	1,01	0,99	1,05	1,08	1,00	1,08	1,01
Jurist	Ht 2019	1,09	1,21	0,98	0,83	0,83	1,00	0,99	0,78
	Ht 2020	1,18	1,05	0,99	0,79	0,88	0,92	1,10	0,93
	Ht 2021	1,24	1,17	0,89	0,76	0,71	0,86	0,96	0,73
	Ht 2022	1,10	1,20	0,99	0,84	0,78	0,83	0,87	0,55
Läkare	Ht 2019	1,25	1,04	0,72	0,81	0,86	1,24	1,20	0,63
	Ht 2020	1,25	1,07	0,94	0,74	0,75	1,03	1,14	1,05
	Ht 2021	1,20	0,99	0,83	0,73	0,93	1,15	1,35	0,96
	Ht 2022	1,12	1,09	0,84	0,86	0,92	0,97	1,01	1,26
Psykolog	Ht 2019	0,67	0,90	0,84	0,75	1,18	1,77	1,49	1,31
	Ht 2020	0,77	0,86	0,83	0,84	1,04	1,48	1,58	1,66
	Ht 2021	0,86	0,80	0,95	0,86	1,01	1,33	1,56	1,84
	Ht 2022	0,73	1,04	0,85	0,97	1,18	1,19	1,30	1,26
Sjuksköterska	Ht 2019	1,18	1,07	1,03	0,98	0,96	0,91	0,91	1,08
	Ht 2020	1,18	1,15	1,03	1,02	0,92	0,94	0,88	1,00
	Ht 2021	1,31	1,14	1,02	0,90	0,88	0,87	0,95	1,24
	Ht 2022	1,37	1,35	1,09	0,93	0,88	0,79	0,79	1,08
Socionom	Ht 2019	1,27	1,13	0,88	0,83	0,98	0,99	0,99	1,19
	Ht 2020	1,16	1,13	0,94	0,88	0,86	1,02	1,08	1,35
	Ht 2021	1,19	1,04	1,03	0,90	0,85	0,97	1,08	1,24
	Ht 2022	1,29	1,05	1,02	0,89	0,89	0,88	0,90	1,29
Ämneslärare	Ht 2019	0,84	0,98	1,00	0,99	1,02	1,08	1,06	1,15
	Ht 2020	0,92	0,99	1,08	1,04	0,98	0,95	1,00	1,09
	Ht 2021	0,96	0,97	1,01	0,98	1,01	0,99	1,02	1,20
	Ht 2022	0,95	0,94	0,94	0,95	1,04	1,06	1,10	1,29

Antagningskvoterna i åldersgrupperna har förändrats åt olika håll för yrkesexamenprogrammen. Gruppen 19 år och yngre har samma eller högre antagningskvoter – det vill säga bättre konkurrenssituation – till en majoritet av programmen ht 2022 jämfört med ht 2019. Deras antagningschanser till programmen tycks inte ha förändrats så mycket.

Detsamma gäller åldersgrupperna 20, 21 och 22–24 år som hade lika höga eller högre antagningskvoter till fem eller fler av de åtta programmen ht 2022 än ht 2019. Däremot har åldersgrupperna 25–29, 30–34 och 35–44 år lägre antagningskvoter ht 2022 än ht 2019 till fem eller fler av de åtta yrkesexamensprogrammen. Även om antagningskvoterna för dessa åldersgrupper inte påverkats märkbart på totalnivå (tabell 3) förefaller deras antagningschanser till programmen ha minskat något under perioden. Däremot har åldersgruppen 45 år och äldre högre antagningskvoter till fem av åtta program.

Det senare kan ha ett visst samband med att giltighetstiden för högskoleprovet förlängdes, men i de äldre åldersgrupperna är skillnaden i antagningskvoter trots allt liten mellan dem med ett provresultat inom förlängd giltighetstid (från fem till och med åtta år gammalt provresultat) och dem med ett provresultat inom ordinarie giltighetstid (högst fem år gammalt provresultat), se tabell 7. Det är samma förhållande som konstaterades vid uppföljningen av antagningen till vt 2022⁷,

Tabell 7: Urvalsgruppen HP, antagningskvoter i olika åldersgrupper av antagna ht 2019 –ht 2022, totalt och uppdelat från och med ht-21 efter hur gammalt provresultatet är.

Ålder	Totalt				Högst 5 år		5–8 år	
	Ht-19	Ht-20	Ht-21	Ht-22	Ht-21	Ht-22	Ht-21	Ht-22
19 år och yngre	0,62	0,69	0,76	0,67	1,00	1,00	-	-
20 år	0,75	0,80	0,82	0,85	1,00	1,00	-	-
21 år	0,86	0,87	0,87	0,93	1,00	1,00	-	-
22–24 år	1,04	1,02	0,95	0,96	1,01	1,02	0,72	0,66
25–29 år	1,22	1,19	1,11	1,13	1,05	1,05	0,93	0,94
30–34 år	1,39	1,32	1,28	1,31	1,01	1,00	0,98	1,00
35–44 år	1,47	1,37	1,41	1,41	0,99	0,99	1,01	1,01
45 år och äldre	1,55	1,52	1,57	1,53	1,00	0,99	1,00	1,01

Antagningskvoten i urvalsgruppen HP för 19 år och yngre har totalt sett ökat från 0,62 ht 2019 till 0,67 ht 2022. I HP antas 25 år och äldre i större utsträckning än yngre. Ht 2022 har antagningskvoten minskat för de yngsta och de äldsta, men varit oförändrad eller ökat för alla andra åldersgrupper.

Först i åldersgruppen 22–24 år finns det sökande med förlängda provresultat, vilket hänger samman med att det måste ha gått minst fem år sedan provet gjordes. Antagningskvoterna ht 2022 var påtagligt högre för dem med högst fem år gamla resultat än för dem med fem till åtta år gamla resultat i åldersgrupperna upp till och med 29 år, men är lika höga eller något lägre i åldersgrupperna 30 år äldre.

⁷ Se "Antagning till högre utbildning vårterminen 2022 – Analys av antagningsomgångar och trender i antagningsstatistiken", UHR-rapport 2022:2.

Mönstret återfinns också bland sökande och antagna till några större yrkesexamensprogram, där antagningskvoten vanligen är högre för dem med provresultat inom fem år än för dem med förlängt provresultat inom fem till åtta år, särskilt bland något yngre (tabell 8). Undantaget är sökande och antagna till läkarprogram, vilkas antagningskvot vanligen är högre för dem med ett förlängt provresultat än för dem med ett högst fem år gammalt resultat, särskilt inom de äldre åldersgrupperna från och med 30 års ålder.

Tabell 8: Antagningskvoter i HP ht 2022 till några större yrkesexamenprogram, för sökande i olika åldersgrupper med högst 5 år respektive med 5-8 år gammalt provresultat.

Examen	Ålder på provresultat	19 år och yngre	20 år	21 år	22-24 år	25-29 år	30-34 år	35-44 år	45 år och äldre
Civilingenjör	Högst 5 år	1,00	1,00	1,00	1,01	1,08	1,00	0,99	1,00
	5-8 år	-	-	-	0,52	0,74	1,00	1,05	-
Högskoleingenjör	Högst 5 år	1,00	1,00	1,00	0,99	1,07	1,01	0,98	1,04
	5-8 år	-	-	-	1,29	0,84	0,97	1,08	0,93
Jurist	Högst 5 år	1,00	1,00	1,00	1,01	1,14	1,03	1,05	1,00
	5-8 år	-	-	-	0,58	0,61	0,91	0,81	-
Läkare	Högst 5 år	1,00	1,00	1,00	0,99	0,93	0,84	0,96	0,81
	5-8 år	-	-	-	1,68	1,42	1,70	1,20	1,85
Psykolog	Högst 5 år	1,00	1,00	1,00	1,02	1,24	1,13	0,99	0,88
	5-8 år	-	-	-	-	0,28	0,40	1,05	1,48
Sjuksköterska	Högst 5 år	1,00	1,00	1,00	1,00	1,06	0,97	1,01	1,03
	5-8 år	-	-	-	0,74	0,84	1,07	0,95	0,93
Socionom	Högst 5 år	1,00	1,00	1,00	1,00	1,08	1,07	1,04	0,98
	5-8 år	-	-	-	0,75	0,81	0,76	0,84	1,04
Ämneslärare	Högst 5 år	1,00	1,00	1,00	1,01	0,98	1,03	0,89	0,97
	5-8 år	-	-	-	0,75	1,03	0,93	1,23	1,09

Sammantaget, på totalnivå, har de förändrade omständigheterna för högskoleprovet under 2020 och 2021 haft liten inverkan på möjligheten för olika åldersgrupper av sökande att bli antagna. Märk väl att det gäller på gruppnivå. För enskilda individer, exempelvis den som räknat med ett HP-resultat under 2020 men inte fick något, kan det uteblivna resultatet ha haft stor betydelse. Särskilt gäller det sökande med lägre betygsmervärden som söker till högmeritutbildningar. Dessa sökande är såväl kvinnor som män, förekommer i alla åldersgrupper och söker olika utbildningar. Därför har det i denna rapport inte varit möjligt att urskilja dem. De kan förekomma överallt och har många gånger konkurrerats ut av andra med snarlika attribut.

Med detta sagt förefaller det inte heller ha varit några påtagligt negativa effekter på de yngstas chanser att antas. Det var den grupp som på förhand bedömdes riskera att drabbas hårdast av det uteblivna högskoleprovet våren 2020, liksom att drabbas indirekt av att högskoleprovets giltighetstid förlängdes från fem till

åtta år hösten 2020, vilket främst gett fler äldre ett resultat att konkurrera med. Men de yngsta förefaller ha klarat sig ungefär lika bra till utbildningar ht 2022 som under perioden ht 2019 till ht 2021. I huvudsak beror det på att de antagits i urvalsgruppen BI i större utsträckning, medan något äldre antagits i HP i större utsträckning.

Bland dem som antagits i urvalsgruppen HP har däremot sökande som är 22-29 år gamla med ett förlängt högskoleprovsresultat antagits i mindre utsträckning än dem med ett ordinarie provresultat. Nyttan av att förlänga högskoleprovets giltighetstid framstår därmed som begränsad och har främst påverkat vilka inom olika åldersgrupper av sökande med ett HP-resultat som antagits. Förlängningen av HP-resultatets giltighetstid har marginellt varit till nytta för sökande som är 30 år och äldre, men då främst på bekostnad av andra sökande i samma åldersspann. Totalt sett har antagningskvoten för denna åldersgrupp (0,93) varit densamma under hela perioden ht 2019 till ht 2022.

Bilaga 1: Definitioner av begrepp

Här definieras begrepp som är centrala för att förstå den antagningsstatistik som presenteras i rapporten.

Andra urvalet

I andra urvalet ingår sena sökande och behöriga sökande enligt de svar som de lämnat på antagningsbeskedet från första urvalet. Sökande som inte lämnat svar eller tackat nej efter första urvalet stryks och ingår inte i andra urvalet. I redovisningen av antalet behöriga sökande, antagna och reservplacerade i samband med det andra urvalet ingår det samlade antalet från både första och andra urvalet.

Anmälningavgift

Medborgare i länder utanför EU, EES eller Schweiz är skyldiga att betala en avgift för att få sin ansökan till högre utbildning behandlad. Kravet på att betala anmälningavgift gäller inte sökande som:

- har permanent uppehållstillstånd i Sverige,
- har tidsbegränsat uppehållstillstånd i Sverige av andra skäl än studier,
- är familjemedlem till en medborgare i en EES-stat och har uppehållsrätt eller permanent uppehållsrätt i Sverige,
- är familjemedlem till en schweizisk medborgare och har uppehållstillstånd i Sverige,
- har ställning som varaktigt bosatt i Sverige,
- har ställning som varaktigt bosatt i ett annat EU/EES-land och har uppehållstillstånd i Sverige av andra skäl än studier,
- studerar inom ramen för ett sådant utbytesprogram som regeringen beslutat att anmälningavgift inte ska tas ut för,
- är registrerad student vid svenskt lärosäte när ansökan sker,
- är student vid ett utländskt lärosäte och nu genomför en del av sin utbildning vid ett svenskt lärosäte. I dessa fall måste studierna ingå i ett utbytesavtal som innebär att det svenska lärosätet inte tar ut någon studieavgift.

Antagna

Sökande som erbjuds en studieplats i det första eller andra urvalet benämns antagen.

Behöriga sökande

Sökande som uppfyller samtliga behörighetskrav till en sökt utbildning benämns behörig. Det avser kraven för både grundläggande behörighet och särskild behörighet.

Förstahandssökande

En förstahandssökande är en person som sökt viss högskoleutbildning som sitt förstahandsval, det vill säga det anmälningsalternativ som står först på anmälan. I redovisningen av förstahandssökande ingår sena anmälningar.

Första urvalet

I första urvalet ingår samtliga behöriga sökande. Per antagningsomgång kan sökande antas till utbildningar om maximalt 45 högskolepoäng i nationell vårtermin, hösttermin respektive internationella kurser och om maximalt 30 högskolepoäng för masterutbildningar. Normen för heltidsstudier är 30 högskolepoäng per termin. Den som sökt med sen anmälan kan antas om platserna inte kan fyllas med sökande som anmält sig i tid. För att få delta i andra urvalet måste både den som antagits och den som blivit reservplacerad tacka ja för att behålla sin plats eller reservplacering. Sökande som inte antagits i första urvalet kan stå som reserv till utbildningar som rör nationell vårtermin, hösttermin och internationella kurser på sammanlagt 210 högskolepoäng respektive 120 högskolepoäng i antagningsomgångarna för masterutbildningar. I nationell vårtermin, hösttermin och internationella kurser kan sökande som blivit antagna till 45 högskolepoäng stå som reserv för maximalt 165 högskolepoäng. I masterutbildningar kan sökande som blivit antagna till 30 högskolepoäng stå som reserv för maximalt 90 högskolepoäng.

Konkurrens

Konkurrens syftar på utbildningar där det finns minst en reservplacerad sökande. Där är antalet sökande alltså större än antalet tillgängliga platser. Antalet utbildningar med konkurrens kan vara större efter andra urvalet än efter första eftersom sökande kan göra sen anmälan.

Kurs

Kurs definieras som en högskoleutbildning med en avgränsad omfattning, som är fastställd av universitetet eller högskolan, och som det ges kursbevis för. Kursen kan ingå i ett program eller vara fristående. Kurser är med andra ord alla utbildningsalternativ som inte är program.

Kön

För variabeln kön används endast svenska personnummer med kvinna eller man som enda möjliga värden. Tredje siffran i födelsenumret i svenska personnummer är udda för män och jämn för kvinnor.

Nationell antagningsomgång

Nationella antagningsomgångar administreras av UHR på uppdrag av lärosätena. De nationella antagningsomgångarna är nationell hösttermin (ht), nationell vårtermin (vt), nationell sommartermin (st), antagningsomgång för masterutbildningar hösttermin (MASTER ht), antagningsomgång för masterutbildningar vårtermin (MASTER vt), internationella kurser hösttermin (IK ht) och internationella kurser vårtermin (IK vt). I MASTER ingår master- och magisterutbildningar. I IK ingår kurser på grundnivå och på avancerad nivå samt program på grundnivå.

Obehöriga sökande

Sökande som inte uppfyller samtliga behörighetskrav till en sökt utbildning benämns obehörig. Behörighetskraven avser både kraven för grundläggande behörighet och kraven för särskild behörighet. I redovisningen av de sökande som är skyldiga att betala anmälningavgift redovisas även de som inte betalt avgiften och därmed inte fått sin behörighet prövad eftersom de räknas som obehöriga.

Program

Ett program är en kombination av kurser som fastställs av varje lärosäte och som kan leda till generell examen och/eller yrkesexamen inom högskoleutbildning på grundnivå eller avancerad nivå. Vissa lärosäten har valt ett upplägg där studenter som antas till program inte behöver söka till de olika kurser som ingår i programmet. Andra har valt ett upplägg där studenter som är antagna till programmet är garanterade en plats på de kurser som ingår, men ändå måste söka kurserna i den nationella antagningsomgången.

Reservplacerade

Till gruppen reservplacerade räknas de personer som är reservplacerade till en utbildning även om de är antagna till andra utbildningar. Enda kravet är att individen har en reservplacering för något av sina sökta utbildningsalternativ. I antalet reservplaceringar ingår också sena anmälningar.

Sen anmälan

Sen anmälan uppstår när sökande anmäler sig till en utbildning efter sista anmälningdag. En sökande kan både ha sökalternativ där anmälan gjorts i tid och sökalternativ med sen anmälan. Det är lärosätet som avgör om det är aktuellt att tillåta sena anmälningar till en utbildning, och i så fall i vilket läge (före urvalet

eller efter första eller andra urvalet). Det kan gälla någon enstaka utbildning eller alla. En sen anmälan avser här den som anmält sig efter sista anmälningssdag och fram till andra urvalet. En sen anmälan kan också uppstå när sökande kompletterar sina meriter, styrker avgiftsbefrielse eller betalar avgiften efter sista kompletteringsdatum. Sökande som bedömts som obehörig i första urvalet kan efter kompletteringar bedömas som behörig i andra urvalet, även om personens anmälan då räknas som sen anmälan. En sådan sen anmälan brukar kallas återanmälan.

Sista anmälningssdag

Sista anmälningssdag är den dag då anmälan till högre studier ska vara inlämnad för att räknas som inlämnad i tid. En förutsättning för att en sökande med sen anmälan ska antas är att det, efter det att sökande som anmält sig i tid erbjudits plats, finns lediga platser till sökalternativet. Hur många av de antagna som utgörs av sena anmälningar framgår inte av statistiken i den här rapporten.

Totalt antal sökande

Med det totala antalet sökande avses alla som sökt utbildningar, oavsett om utbildningen är deras förstahandsval eller inte och oavsett om de är behöriga eller inte.

Bilaga 2: Statistiken i UHR:s databaser

Processen att anta sökande till svenska universitet och högskolor är komplex, och det komplicerar även statistiken. Populationerna är föränderliga och mycket händer exempelvis mellan anmälan och terminsstart eller mellan andra urvalet och terminsstart. De sökandes behörighet är ingen en gång för alla given egenskap. En sökande kan vara obehörig till sitt förstahandsval men behörig (och därmed antas till) sitt andrahandsval, och behörigheten kan – genom slutförande av behörighetsgivande utbildning – förändras över tid. Alla som söker blir inte antagna, inte heller påbörjar alla som antas sina studier. Några som påbörjar studier har inte sökt inom ramen för antagningssystemet. Det sker efteranmälningar och efterantagningar till utbildningar, även långt efter terminsstart.

Statistiken över sökande och antagna i rapporten ger en bild av denna komplexa process och av inflödet i högskolan. Men olika publikationer från olika myndigheter kan ge olika resultat beroende på frågeställningen, när statistiken hämtas och från vilken databas uppgifterna kommer.

Det rapporten presenterar är baserat på data som finns i en statistikdatabas. Dit förs information över från antagningssystemet vid vissa specifika tidpunkter.

I dag finns så gott som all tänkbar information om anmälan till svenska universitet och högskolor i antagningssystemet. Nästan alla uppgifter kopieras en gång per dygn till en databas, där data är sökbara via SQL-frågor i en miljö som inte stör arbetet med antagningarna.

Eftersom databasen uppdateras varje dag är det inte möjligt att ta fram sökande- och antagningsstatistik på ett repeterbart sätt. Då sökandeantal och övriga uppgifter i antagningssystemet hela tiden förändras under en antagningsomgång blir det praktiskt omöjligt att från dag till dag producera siffror som är identiska.

Genom att etablera en arbetsrutin för att göra uttag vid fyra separata tillfällen under varje nationell antagningsomgång – med de uppgifter som anses mest relevanta för framtida uppföljning – har det gått att skapa en databas med statiska och repeterbara uppgifter. Denna databas är underlaget för den sökande- och antagningsstatistik som produceras av UHR.

Statistikdatabasen innehåller de uppgifter som anses mest relevanta för att fungera som underlag för den officiella sökande- och antagningsstatistik som produceras via UHR. Databasen laddas regelbundet vid speciella tillfällen med data från antagningssystemet. Dessa tillfällen är sista ansökningsdag, första

urvalet och andra urvalet för alla nationella antagningsomgångar. Uttag till statistikdatabasen görs vid tre tillfällen för varje antagningsomgång, vilket blir 21 gånger per år.

Informationen som finns i statistikdatabasen är utformad utifrån lärosätenas och antagningssystemets behov och är i första hand inte till för statistiska bearbetningar eller presentationer. Det innebär vissa begränsningar och påverkar vilka redovisningar som är möjliga att göra.