

Bedömning – ett redskap för integration?

Bedömning av invandrade personers utländska utbildning och deras etablering och kvalifikationsmatchning på arbetsmarknaden



Bedömning – ett redskap för integration?

Bedömning av invandrade personers utländska utbildning och deras etablering och kvalifikationsmatchning på arbetsmarknaden

Bedömning – ett redskap för integration?

Bedömning av invandrade personers utländska utbildning och deras etablering och kvalifikationsmatchning på arbetsmarknaden

UHR:s rapportserie 2022:6, Universitets- och högskolerådet, juni 2022

Kontaktperson: Sara Ahlstedt

Tryck: Östertälje Tryckeri AB, Stockholm, juni 2022

ISBN 978-91-7561-101-3

För mer information om myndigheten och våra publikationer, se **www.uhr.se**.

Innehåll

Förord	5
Sammanfattning	6
Summary	9
Inledning	12
Integration och arbetsmarknadsetablering	12
Rapportens syfte och tänkta målgrupper	14
Disposition	14
Centrala begrepp	15
Bedömning av utländsk utbildning i Sverige	15
Integration, etablering och kvalifikationsmatchning.....	16
Hur analyserna genomförts	19
Statistiskt material och analyserade data	19
Analysmetoder	22
Att notera om analyserna	23
Vem ansöker om bedömning av sin utländska utbildning?	24
En översikt över bedömda utbildningar 2013–2017.....	24
Bedömningsgruppens sammansättning.....	26
Sammanfattande diskussion	29
Etablering och kvalifikationsmatchning på arbetsmarknaden... ..	30
Bedömningens inverkan på redan etablerade och oetablerade grupper.....	30
Bedömningens inverkan på kvalifikationsmatchning	45
Sammanfattande diskussion.....	50
Slutsatser	56
Referenser	57
Bilaga 1: Studien Erkännande av utländsk utbildning - ett verktyg för integration?.....	61
Bilaga 2: En översikt över området bedömning av utländsk utbildning	62
Bilaga 3: Analysvariabler.....	65

Förord

Etablering och kvalifikationsmatchning på arbetsmarknaden är en viktig del av integrationen för personer som har invandrat till Sverige. Den kunskapspool som finns hos personer som har invandrat och har en utländsk utbildning behöver nyttjas bättre. Genom sitt uppdrag att bedöma utländska utbildningar bidrar Universitets- och högskolerådet (UHR) till att personer som har läst en utländsk utbildning innan de invandrade kan etablera sig på den svenska arbetsmarknaden eller läsa vidare i Sverige med siktet att etablera sig efter studierna.

Sverige behöver utbildad arbetskraft för resursförsörjningen. Det kostar samhället stora summor varje år att utbildade personer inte är i arbete. Trots det är det en utmaning för arbetsgivare inom vissa områden att hitta personal med rätt utbildning. Även för individen är det naturligtvis viktigt att såväl ha ett arbete som att arbetet överensstämmer med personens kvalifikationer.

Genom de bedömningar av utländsk utbildning som UHR utför bidrar myndigheten till det större integrationsarbete som sker i samhället. Det finns ett positivt samband mellan bedömning och arbetsmarknadsetablering och kvalifikationsmatchning. Med hjälp av bedömning av utländska utbildningar kan fler etablera sig på arbetsmarknaden, och etableringen kan ske på rätt nivå och inom relevant yrke.



Eino Örnfeldt
Generaldirektör, UHR

Sammanfattning

I den här rapporten redogör UHR för de bedömningar av formell utländsk utbildning som myndigheten gjorde mellan åren 2013 och 2017 och analyserar etableringen och kvalifikationsmatchningen på arbetsmarknaden för personer som fick en bedömning. Rapporten är den andra i en serie publikationer i UHR:s studie Erkännande av utländsk utbildning – ett verktyg för integration?

En bedömning av en utländsk utbildning syftar till att skapa förutsättningar för etablering på den svenska arbetsmarknaden. Bedömningen ska dels vara en vägledning för arbetsgivare genom information om vilken svensk examen den utländska utbildningen motsvarar, dels vara till hjälp för utbildningsanordnare när en person söker sig till vidare studier, där studierna antas vara ett steg på vägen mot arbete.

I dagens Sverige diskuteras ofta integration som synonymt med etablering på arbetsmarknaden. Arbetsmarknadsetablering är en angelägen politisk fråga. Lika angeläget är det att personer etablerar sig på rätt nivå och inom rätt område, sett till deras utbildning: att de är kvalifikationsmatchade. Att personer är kvalifikationsmatchade är en vinst såväl samhällsekonomiskt som för arbetsgivare och individen.

Personer som har invandrat till Sverige är i mindre utsträckning i förvärvsarbete än personer födda i Sverige. Generellt tar det också längre tid för invandrade personer att få ett första arbete. Samtidigt har svenska arbetsgivare svårt att rekrytera personal med rätt utbildning till bristyrken. Många invandrade personer med utbildning är dessutom antingen inte i arbete alls eller överutbildade för det yrke de arbetar inom. Det är vanligare bland personer som invandrat till Sverige på grund av skyddsbehov att vara överutbildade än bland grupper som invandrat av andra skäl.

I Sverige ligger ansvaret för att bedöma utländsk utbildning sedan 2013 hos UHR. Sammantaget gjordes 103 300 bedömningar på de tre utbildningsnivåer som myndigheten bedömer – gymnasieutbildning, eftergymnasial yrkesutbildning och högskoleutbildning – mellan 2013 och 2017. En bedömning kan resultera i ett utlåtande (utbildningen motsvarar en svensk examen) eller avslag (utbildningen motsvarar inte en svensk examen eller ansökan är inte komplett och utbildningen kan därför inte bedömas). Under den undersökta perioden tredubblades antalet bedömningar, delvis eftersom antalet personer som fick uppehållstillstånd i Sverige på grund av skyddsbehov ökade. Syriska utbildningar utgjorde till exempel 28 procent av de bedömda utbildningarna under perioden.

Analyserna som rapporten bygger på är baserade på data från UHR:s interna ärendehanteringssystem för bedömning av utländsk utbildning samt data från SCB:s grundregister och databaserna LISA och STATIV. Många som ansöker om bedömning av utländsk utbildning gör det för fler än en utbildning. I analyserna har endast en persons högsta utbildningsnivå inkluderats.

Det har gjorts för att individen i denna så kallade bedömningsgrupp ska kunna kopplas till registerdata för att kunna analysera individens etablering och kvalifikationsmatchning på arbetsmarknaden just utifrån högsta utbildning.

Bedömningsgruppen jämförs med en jämförelsegrupp. Individerna i jämförelsegruppen invandrade till Sverige under samma år (2008–2016) som bedömningsgruppen och har självrapporaterat en utländsk gymnasieutbildning, eftergymnasial yrkesutbildning eller högskoleutbildning men har inte ansökt om bedömning.

Fler kvinnor (57 procent) än män (43 procent) fick en bedömning trots att färre kvinnor än män invandrade till Sverige under de inkluderade invandringsåren. Gruppen som invandrat till Sverige som skyddsbehövande och deras anhöriga utgjorde hälften (51 procent) av de personer som fick en bedömning under den studerade perioden.

Analyserna i rapporten kan inte visa på ett direkt orsakssamband mellan bedömning av utländsk utbildning och etablering och kvalifikationsmatchning på arbetsmarknaden för personer som har invandrat till Sverige. Resultaten bör därför ses som en indikation på progression snarare än som bevis för detta. Det syns däremot tydliga mönster, bland annat att det finns ett positivt samband mellan bedömning och etablering och matchning på alla utbildningsnivåer. De personer som hade fått en bedömning av sin utbildning och som inte var etablerade eller kvalifikationsmatchade ett år före bedömningstillfället hade större chans att vara det två år efter, jämfört med jämförelsegruppen. Störst chans hade personer med en eftergymnasial yrkesutbildning. Samtidigt var stora grupper överutbildade för sina arbeten vilket innebär att deras kompetens inte nyttjas fullt ut.

Gruppen vars högsta bedömda utbildning var en gymnasieutbildning skilde sig från övriga två utbildningsnivåer genom att gruppen som helhet hade ungefär en och en halv gång så stor chans att vara etablerad jämfört med jämförelsegruppen och ungefär lika stor chans som jämförelsegruppen att vara kvalifikationsmatchad. Grupperna vars högsta bedömda utbildning var eftergymnasial yrkesutbildning eller högskoleutbildning hade dubbelt så stor chans eller mer att vara etablerade och matchade. Samtidigt syftar bedömningen av en gymnasieutbildning främst till att användas för vidare studier och såväl personer som fått ett utlåtande som ett avslag studerade i mycket högre grad än jämförelsegruppen två år efter bedömningstillfället.

Kvinnor hade större chans att vara etablerade och kvalifikationsmatchade än män, även om det var positivt för både kvinnor och män att ha en bedömning. Analyserna kan inte svara på varför kvinnor har större chans på arbetsmarknaden men i rapporten föreslås hur vidare studier kan undersöka det.

Personer födda i Asien är den grupp som allra mest ökade andelen av huvudsaklig inkomst från förvärvsarbete efter en bedömning. Det berodde på att ökningen gjordes från mycket låga nivåer jämfört med övriga födelse-regioner, det vill säga få individer i gruppen hade sin huvudsakliga inkomst-källa från förvärvsarbete ett år före bedömningstillfället. Samtidigt visar det på bedömningens betydelse.

Det syns ingen tydlig koppling mellan en specifik födelseregion eller bosättningsgrund i Sverige och etablering eller kvalifikationsmatchning. Däremot finns ett tydligt mönster vad gäller utbildningsinriktning: personer med en lärarutbildning eller utbildning i pedagogik har stora chanser att vara etablerade och kvalifikationsmatchade om de har en bedömning. Som exempel var chansen mer än tre gånger så stor att personer med en högskoleutbildning som högsta bedömda utbildning var matchade två år efter bedömningstillfället om de fått en pedagogisk utbildning bedömd.

UHR kommer att följa upp och fördjupa olika aspekter som tas upp i den här rapporten. Det handlar bland annat om hur bedömning av utländsk utbildning används för vidare studier i Sverige, arbetsgivares kunskap om och tillit till utlåtanden över utländska utbildningar och en uppföljning av bedömningens betydelse över tid.

Summary

In this report, the Swedish Council for Higher Education (UHR) gives an account of the assessments of foreign educational qualifications carried out by UHR between 2013 and 2017. The report also includes analysis of labour market entry and educational matching for individuals who received an assessment during these years. This report is the second in a series of publications resulting from the UHR's study, *Erkännande av utländsk utbildning – ett verktyg för integration?* (Recognition of foreign qualifications – a tool for integration?).

The recognition of a foreign educational qualification aims to create the conditions necessary for individuals to enter the Swedish labour market. The purpose of the assessment is to offer guidance for employers, by providing them with information on which Swedish qualification the foreign qualification is equivalent to. It also offers guidance for education providers, when assessing qualifications of individuals applying for further studies. The assumption is that these studies is one step on the road to employment.

In Sweden today, the integration of immigrants into Swedish society is often discussed as if integration were synonymous with joining the labour market. Increasing the number of individuals who enter the workforce is a pressing political issue. At the same time, it is equally important that individuals enter the labour market at the level and in the field that correspond to their educational qualifications. Educational matching is of gain both socio-economically and for employers and individuals.

Overall, people who have immigrated to Sweden are less likely to be employed than those born in Sweden. As a rule, it also takes longer for those who have immigrated to get their first job. Meanwhile, Swedish employers have difficulties recruiting qualified staff in professions in which there is a supply deficit. Also, many people who immigrated with previously acquired educational qualifications are overqualified for the profession they work in. It is more common for people who immigrated to Sweden for reasons of humanitarian protection to be overqualified compared to groups who settled in Sweden for other reasons.

In Sweden, the responsibility to assess foreign qualifications has rested with UHR since 2013. In total, 103,300 assessments were completed across the three educational levels assessed by UHR – upper secondary education, post-secondary vocational education, and higher education – between 2013 and 2017. An assessment can result in recognition (the qualification is equivalent to a Swedish qualification) or rejection (the qualification cannot be compared with a Swedish qualification, or the application is incomplete meaning the qualification cannot be assessed). The number of assessments tripled during the studied period, in part because of an increase in the number of people receiving Swedish residence permits for humanitarian protection reasons.

For example, Syrian qualifications comprised 28 per cent of the qualifications assessed during the period.

The report is based on analyses of data from UHR's internal case management system for the assessment of foreign qualifications, as well as data from Statistics Sweden's so-called basregister (base register) and LISA and STATIV databases. Many apply for assessment of more than one qualification. Only the highest-level qualification has been included in the analyses, for individuals in the so-called assessment group to be linked to population wide index data, making it possible to analyse their labour market entry and educational matching using their highest level of education.

The assessment group is compared to a comparison group. The individuals in the comparison group immigrated to Sweden during the same years (2008–2016) as the assessment group, and have self-reported a foreign upper secondary education, post-secondary vocational education, or higher education, but have not applied for an assessment.

More women (57 per cent) than men (43 per cent) apply for and receive an assessment, despite fewer women than men immigrating to Sweden during the years of immigration included in the study. Asylum seekers and their relatives comprises half (51 per cent) of the group who had their qualifications assessed during the studied period.

The analyses in this report cannot demonstrate a direct causal relationship between the assessment of foreign formal educational qualifications and labour market entry and educational matching for people who immigrated to Sweden. The results should therefore be regarded as an indication of progression, rather than evidence of the same. However, clear patterns are visible, including a positive correlation between assessment and educational matching at all assessed levels of education. Individuals who received an assessment of their qualification and who had not entered the workforce, nor were educationally matched one year prior to the assessment, had a greater chance, compared to the comparison group, of having entered the labour market and being educationally matched two years later. The chance of this was the greatest for those with a post-secondary vocational qualification. Nevertheless, a sizeable group was overqualified for their jobs, meaning their skills are not being fully utilised.

The group with the highest assessed qualification from upper secondary education differed from the other two educational levels, as this group had about 1.5 times the chance of having entered the labour market compared to the comparison group, and about the same chance as the comparison group to be educationally matched. The groups with the highest assessed qualification from post-secondary vocational education or higher education were twice as likely, or more, to have entered the workforce and be educationally matched. However, the main reason for applying for assessment of an upper secondary qualification is to enter further studies. Both those whose qualifications were recognized, as well as those whose applications were rejected, were more likely than the comparison group to be studying two years after the assessment.

Women had a greater chance to enter the labour market and be educationally matched than men, even if it was helpful for both men and women to have received an assessment. The analyses cannot answer why women have a greater chance in the labour market, but the report suggests ways in which further studies could explore this.

Of all groups based on region of birth, people born in Asia increased their proportion of primary income from employment the most following an assessment. This is because the increase came about from very low levels of primary income from employment, compared to groups from other regions of birth, as few individuals in the Asian group had their primary income from employment one year prior to the assessment. However, it demonstrates the importance of assessment of foreign credentials.

There is no apparent link between a specific region of birth or reason for settling in Sweden, on the one hand, and labour market entry and educational matching, on the other. However, there is a clear pattern regarding speciality or professional qualifications: those with teaching or educational qualifications have vastly increased chances of entering the labour market and being educationally matched if they have received an assessment. For example, individuals with a higher education degree were more than three times as likely to have a job corresponding to their education level and discipline two years after the assessment if this qualification was in the field of teaching or education.

UHR will follow up and explore some aspects covered in this report in more detail, including how an assessment of foreign educational qualifications is used by individuals for further studies in Sweden, employers' awareness of and confidence in the recognition statements, and a follow-up of the assessment's significance over time.

Inledning

En bedömning av en utländsk utbildning ska ge förutsättningar för etablering på den svenska arbetsmarknaden eller för att gå vidare till studier som ett steg på vägen mot arbete. I den här rapporten undersöks hur Universitets- och högskolerådets (UHR) bedömningar av utländska gymnasieutbildningar, eftergymnasiala yrkesutbildningar och högskoleutbildningar bidrar till integrationen för personer som har invandrat till Sverige.

I rapporten ger UHR en överblick över de bedömningar av utländska utbildningar som myndigheten gjorde mellan åren 2013 och 2017 och analyserar etablering och kvalifikationsmatchning på arbetsmarknaden för gruppen som fick en bedömning.

Integration och arbetsmarknadsetablering

I Sverige är integrationen och etableringen på arbetsmarknaden en angelägen politisk fråga. Arbetsmarknadsetablering ses, i kombination med kunskaper i svenska, som en av de viktigaste nycklarna i samhällets integrationsarbete.

Etablering betyder att etablera sig på den svenska arbetsmarknaden, det vill säga få ett jobb. Att vara etablerad ses som ett mått på integration.

En person kan vara etablerad eller svagt etablerad på arbetsmarknaden utifrån SCB:s klassificering av förvärvsarbetande anställda. En person som definieras som svagt etablerad har en årsinkomst beräknad utifrån lön för personer med förgymnasial utbildning med samma ålder och kön som den svagt etablerade personen, där lönen understiger 60 procent av medianinkomsten.¹ Den låga lönen kan bero på att personen har låg arbetsinkomst men också till exempel att hen varit heltidsarbetslös en stor del av året.

En person som är svagt etablerad på arbetsmarknaden har i den här rapporten analyserats som inte ännu etablerad.

1. SCB: <https://www.scb.se/vara-tjanster/bestall-data-och-statistik/bestalla-mikrodata/vilka-mikrodata-finns/individregister/mikrodata-for-registerbaserad-aktivitetsstatistik-raks/>. Obs: en individ kan vara svagt etablerad ett visst år på grund av att hen haft andra kompletterande inkomster under det året, till exempel inkomst från sjukskrivning eller föräldraledighet.

Personer som har invandrat till Sverige är i mindre utsträckning förvärvsarbetande eller sysselsatta² än personer födda i Sverige.³ Enligt Statistiska centralbyrån (SCB) var år 2020 förvärvsintensiteten, det vill säga antalet förvärvsarbetande i förhållande till befolkningen⁴, i åldersgruppen 18–64 år 83 procent för inrikes födda och 65 procent för utrikes födda. Det innebär en skillnad på 18 procentenheter. För inrikes födda fanns inga statistiska skillnader mellan kvinnor och män medan det för utrikesfödda fanns en skillnad på cirka 5 procentenheter, där män förvärvsarbetade i något större utsträckning än kvinnor.⁵

Det tar också längre tid för invandrade personer att få ett första arbete, särskilt om de invandrat till Sverige för att de är skyddsbehövande eller är anhöriga till skyddsbehövande. Sysselsättning och inkomster av förvärvsarbete för gruppen skyddsbehövande och deras anhöriga är även på lång sikt lägre, i förhållande till genomsnittet för arbetskraften i stort.⁶

Att ta tillvara invandrade personers kompetens genom att säkerställa kvalifikationsmatchning är lönsamt för såväl individer och arbetsgivare som för det svenska samhället i stort.

Kvalifikationsmatchning, eller **matchning**, innebär att kraven som ställs på en persons yrke överensstämmer med personens utbildningsnivå och -inriktning. Kvalifikationsmatchning kan summeras i frasen "rätt jobb, inte bara ett jobb".⁷

Att inte få använda sin kompetens och utbildning kan begränsa möjligheterna för individen, dels genom att hen får lägre lön, dels genom att välbefinnandet kan förväntas minska när hen inte får möjlighet att utveckla sin kompetens eller bevara sin yrkesidentitet. Samtidigt har arbetsgivare svårt att rekrytera till bristyrken inom alla utbildningsnivåer. Exempel är vård- och omsorgsyrken och restaurangyrken som kräver gymnasieutbildning, hantverks och IT-yrken som kräver eftergymnasial yrkesutbildning och vårdyrken och tekniska yrken som kräver högskoleutbildning.⁸ En bättre matchning

2. Förvärvsarbetande är personer som haft en löneinkomst som överstiger ett skattat gränsvärde eller som deklarerat för aktiv näringsverksamhet under det aktuella året. Sysselsatta är personer som utfört minst en timmes arbete under en undersökt vecka. Arbetet som en sysselsatt person utför kan vara som anställd, egen företagare eller att man hjälper till i familjens företag. Personer som deltar i vissa arbetsmarknadspolitiska åtgärder inkluderas också som sysselsatta.
3. IFAU: <https://www.ifau.se/Press/Forskningssammanfattningar/Utrikes-foddas-eta-pa-arbetsmarknaden-/2016>.
4. 2020 var den förvärvsarbetande befolkningen cirka fem miljoner individer enligt SCB.
5. Kvinnor: 62 procent, män: 67 procent.
6. Olof Åslund m.fl. 2017.
7. TCO. Ett jobb eller rätt jobb: Vad påverkar akademikers chanser till en bra etablering på den svenska arbetsmarknaden? Stockholm: TCO, 2013.
8. SCB 2022. Arbetsförmedlingen: <https://arbetsformedlingen.se/for-arbetssokande/yrken-och-framtid/hitta-yrkesprognoser/yrkesomraden>.

på arbetsmarknaden skulle öka samhällsnyttan genom till exempel högre arbetsmarknadsdeltagande och bättre välfärdstjänster.⁹ Som exempel visar en rapport från 2016 att de offentliga finanserna skulle stärkas med nästan 13 miljarder kronor per år om ställningen på arbetsmarknaden såg likadan ut för invandrade personer med högskoleutbildning som för personer födda i Sverige.¹⁰

Det finns alltså en stark koppling mellan bedömning av utländsk utbildning och det politiska integrationsarbetet. Den här rapporten och ett antal kommande publikationer från UHR undersöker kopplingen mellan bedömning och integration.

Rapportens syfte och tänkta målgrupper

Rapporten är den andra i en serie publikationer i UHR:s studie Erkännande av utländsk utbildning – ett verktyg för integration? (se bilaga 1).

Rapporten ska dels beskriva vilka som ansöker om bedömning av sin utländska utbildning, dels presentera om, och i så fall hur, etablering och kvalifikationsmatchning på arbetsmarknaden är kopplade till bedömning.

Den vänder sig till aktörer i samhället som arbetar med frågor inom arbetsmarknadsetablering och kvalifikationsmatchning, till exempel myndigheter som Arbetsförmedlingen och Länsstyrelsen, kommuner, arbetsgivarorganisationer, fackförbund och branschorganisationer.

En annan målgrupp är internationella nätverk inom området bedömning av utländsk utbildning eftersom rapporten kan öppna upp för jämförelser mellan Sverige och andra länder.

Disposition

Rapporten börjar med en överblick över området bedömning av utländsk utbildning i Sverige och en genomgång av begrepp som är centrala för rapporten. Sedan kommer ett metodkapitel som förklarar den data som använts i analyserna och hur analyserna har genomförts.

Därpå följer det första analyskapitlet, Vem ansöker om bedömning av sin utländska utbildning? Kapitlet ger dels en beskrivning av de bedömningar av utländska utbildningar som gjordes under den period som studerades, utifrån antal bedömningar och utbildningsland, dels en beskrivning av de individer som fick en bedömning under perioden utifrån grupptillhörighet, såsom kön, ålder och grund för bosättning i Sverige.

I rapportens andra analyskapitel, Etablering och kvalifikationsmatchning på arbetsmarknaden, analyseras utfallet på arbetsmarknaden för de personer som fått en bedömning av sin utländska utbildning.

I kapitlet Slutsatser vävs de resultat som diskuterats i rapporten samman och sätts i ett sammanhang.

9. Louisa Vogiazides m.fl. 2021. Jusek 2016. Region Skåne 2020.

10. Jusek 2016, s. 3.

Centrala begrepp

I det här kapitlet presenteras först den svenska bedömningsprocessen översiktligt. Ett utförligare resonemang finns i bilaga 2 och också i publikationen Betydelsen av bedömning av utländsk utbildning för etablering på arbetsmarknaden: En kunskapsöversikt¹¹.

I kapitlets andra del utvecklas och diskuteras begreppen integration, arbetsmarknadsetablering och kvalifikationsmatchning samt kopplas till bedömning av utländsk utbildning.

Bedömning av utländsk utbildning i Sverige

En bedömning av en utländsk utbildning ska vara en vägledning för dels arbetsgivare, dels universitet och högskolor och andra utbildningsanordnare. I Sverige ligger ansvaret för att bedöma formell utländsk utbildning sedan 2013 hos UHR. I dag bedöms utbildningar på tre nivåer: gymnasieutbildningar, eftergymnasiala yrkesutbildningar och högskoleutbildningar.¹²

Endast formella utbildningar som genomförts i ett formellt utbildningssystem bedöms. Formell utbildning leds av lärare och är ofta uppdelad i nivåer. För att delta kan det till exempel krävas att man uppfyller antagningskrav. Efter genomförda studier erhåller man formella kvalifikationer, till exempel en examen. Ett formellt utbildningssystem kännetecknas av att det regleras i lagar och förordningar och omfattas av någon form av kvalitetssäkring i nationella myndigheters regi.¹³

Den svenska bedömningsprocessen

I Sverige går det att ansöka om en bedömning av en utländsk utbildning om man har medborgarskap i Sverige eller annat EU/EES-land, har uppehållstillstånd i Sverige eller befinner sig i Sverige och har ansökt om uppehållstillstånd.¹⁴

Den svenska bedömningsprocessen består i att det utländska utbildningsdokumentet kontrolleras för att se att det är korrekt utfärdat. Utbildningen ska ha bedrivits på en erkänd utbildningsinstitution i utbildningslandet och vara formellt avslutad. Det bör finnas ett formellt kvalitetssäkringssystem i

11. UHR 2022:1.

12. För att utöva reglerade yrken i Sverige krävs till exempel auktorisation eller legitimation. Den utfärdas inte av UHR utan av behörig myndighet. Se bilaga 2 för mer information.

13. SOU 2018:29.

14. Även personer med sekundär uppehållsrätt (familjemedlem till EU-medborgare i Sverige), personer som är varaktigt bosatta i ett EU-land och har rätt till svenskt uppehållstillstånd, och brittiska medborgare med uppehållsstatus i Sverige har rätt att ansöka om bedömning av sin utländska utbildning. För mer information, se UHR: <https://www.uhr.se/bedomning-av-utlandsk-utbildning/information-innan-ansokan/jag-vill-ansoka-om-bedomning/>

utbildningslandet. I processen bedöms bland annat utbildningens syfte, nivå, omfattning och inriktning och jämförs med närmast motsvarande examen i Sverige. Den utländska utbildningen ska inte uppvisa några väsentliga skillnader mot en jämförbar svensk examen. Utbildningen bör dessutom vara dokumenterad med formellt utfärdade, officiella dokument.¹⁵ Efter bedömningsprocessen får den sökande antingen ett utlåtande eller ett avslag.

Ett **utlåtande** är ett nationellt erkännande av en formell utländsk utbildning. Utlåtandet ska ge vägledning för arbetsgivare eller användas för vidare studier. I utlåtandet beskrivs bland annat var den utländska utbildningen har bedrivits, vilken examen den har lett till i utbildningslandet och vilken examen den motsvarar i det svenska utbildningssystemet.

Kan utbildningen inte erkännas får den sökande ett **avslag**. Avslaget inkluderar ofta hänvisningar om vart den sökande kan vända sig ifall hen vill studera vidare i Sverige eller få sin reella kompetens bedömd.

Integration, etablering och kvalifikationsmatchning

Syftet med en bedömning av en utländsk utbildning är, som tidigare nämnts, att det ska användas av individer och arbetsgivare för att underlätta för personer att få arbete i Sverige, alternativt ge information inför vidare studier för att i ett senare skede kunna få jobb. Det gör begreppen integration, arbetsmarknadsetablering och kvalifikationsmatchning relevanta och viktiga i diskussionen om utlåtandets användning.

Integration

Begreppet integration kan fyllas med olika innehåll. I dagens svenska politiska och samhällliga debatt associeras det främst med frågor som rör migration, invandring och etnicitet. Den akademiskt teoretiska definitionen handlar dock till stor del om social sammanhållning och de sociala bindningarna mellan individer i samhället, oavsett invandringsstatus eller etnicitet.¹⁶ Ett "integrerat samhälle" innebär då ett sammanhållet samhälle med starka bindningar¹⁷ och kan innefatta såväl social och politisk integration som ekonomisk och kommunikativ integration¹⁸.

15. Om en sökande av flyktingskäl eller andra giltiga skäl inte kan visa upp fullständig dokumentation kan det ändå vara möjligt att bedöma utbildningen. En sådan bedömning kan resultera i antingen ett utlåtande eller, om dokumentationen inte anses räcka för en fullständig bedömning, en så kallad utbildningsbeskrivning.

16. Robert D. Putnam 1993.

17. Putnam 1993.

18. Jose Alberto Diaz 1993.

Integration kan också förstås som en ömsesidig angelägenhet som rör hela samhället och som sker växelvis genom att individen och samhället gör förändringar och anpassningar under processen.¹⁹ Som begreppet oftast används i samhällsdebatten associeras integration dock ofta med en relativt ensidig process som handlar om att personer som har invandrat till Sverige har skaffat arbete och bostad och, i alla fall delvis, anpassat sig till majoritetssamhällets beteenden, normer och kultur.²⁰

Samtidigt är vissa aspekter av integration enklare att mäta än andra och det är generellt enklare att mäta integration på arbetsmarknaden än till exempel social integration eller kommunikativ integration. Det innebär att integration ofta nämns i relation till arbetsmarknaden. Till exempel lyfter Arbetsförmedlingen²¹ fram att en väl fungerande integration är en av Sveriges största utmaningar för framtida tillgång på arbetskraft och fungerande matchning på arbetsmarknaden.

Fokus i den här rapporten ligger på arbetsmarknadsintegration.

Etablering

Integrationsfrågan i Sverige har sedan 2010, då etableringsreformen²² infördes, alltmer formulerats i termer av etablering.^{23,24} De offentliga integrationsinsatserna syftar främst till att göra individer självförsörjande. Det gör att arbetsmarknads-etablering blir det primära målet, med integration som en sekundär målsättning.²⁵ Också den här rapporten fokuserar på integration som etablering eftersom processen bedömning av utländsk utbildning ska underlätta för personer med utländsk utbildning att få arbete.

Kvalifikationsmatchning

Medan etableringsreformen har visat sig ha haft en positiv effekt på invandrade personers arbetsmarknads-etablering²⁶ har det ännu inte visat sig om det finns en liknande positiv effekt av reformen vad gäller kvalifikationsmatchning.²⁷ Kvalifikationsmatchning är tätt kopplat till både etablering på arbetsmarknaden och utbildning, och utbildning har visat sig vara den enskilt viktigaste mätbara faktorn för kvalifikationsmatchning.²⁸ Jämfört med inrikes födda har invandrade personer oftare en formell utbildning som

19. Vanessa Johnson m.fl. 2009, Stephen Castles m.fl. 2002.

20. Gregg Bucken-Knapp m.fl. 2020, Emma Holmqvist m.fl. 2020.

21. Maria Cheung och Kristin Hellström 2017.

22. Etableringsreformen (fr o m 2018: etableringsprogrammet) infördes 2010 och syftar till att nyanlända som har fått uppehållstillstånd i Sverige snabbt ska etablera sig på arbetsmarknaden. Arbetsförmedlingen ansvarar för programmet.

23. Erik Eriksson 2019, Jennie K. Larsson 2015.

24. Här det viktigt att lyfta att det finns en skillnad mellan begreppen integration och etablering men att begreppen ofta använts synonymt, se Karin Borevi och Gunnar Myrberg 2010.

25. Eriksson 2019.

26. Pernilla Andersson Joona, 2020, Pernilla Andersson Joona m.fl. 2017, Haodong Qi m. fl. 2019.

27. Vogiazides m. fl. 2021.

28. Region Skåne 2020.

är högre än vad deras arbete kräver.²⁹ Att ha en utbildning som är högre än vad som krävs för det yrke man jobbar inom är vanligare bland personer som har invandrat på grund av skyddsbehov än bland grupper som har bosatt sig i Sverige av andra skäl.³⁰

Bedömning av utländsk utbildning och validering³¹ av kunskap har visat sig öka chansen för individer att vara kvalifikationsmatchade³². Till exempel är sannolikheten att vara kvalifikationsmatchad åtta år efter invandring tre gånger så stor för personer som fått sin högskoleutbildning bedömd eller validerad jämfört med personer som inte fått det.³³

29. Vogiazides m. fl. 2021.

30. Vogiazides m. fl. 2021.

31. Se bilaga 2 för en förklaring av validering.

32. Vogiazides m. fl. 2021, Katarina Berggren och Abukar Omarsson 2001.

33. Vogiazides m. fl. 2021.

Hur analyserna genomförts

Det här kapitlet redogör för det statistiska material som har använts för de analyser som presenteras i rapporten, och hur analyserna har genomförts förklaras.

Statistiskt material och analyserade data

Figur 1 visar de tre datarensningssteg som gjordes under arbetets gång.

I ett första steg samlades alla bedömningar av utländsk gymnasieutbildning, eftergymnasial yrkesutbildning och högskoleutbildning som gjordes av UHR mellan 2013 och 2017. Sammanlagt var det drygt 103 000 bedömningar.

De bedömningar som inte resulterade i ett registrerat utfall, det vill säga ett utlåtande eller avslag, (totalt 15 procent) rensades bort i ett andra steg. De bedömningar som blev kvar efter det andra steget kallas för ärendedata.

Ärendedata är taget från UHR:s interna ärendehanteringssystem. I ärendedata ingår alla bedömningar av utländska gymnasieutbildningar, eftergymnasiala yrkesutbildningar och högskoleutbildningar som gjordes av UHR mellan 2013 och 2017 och som resulterade i ett registrerat utfall.

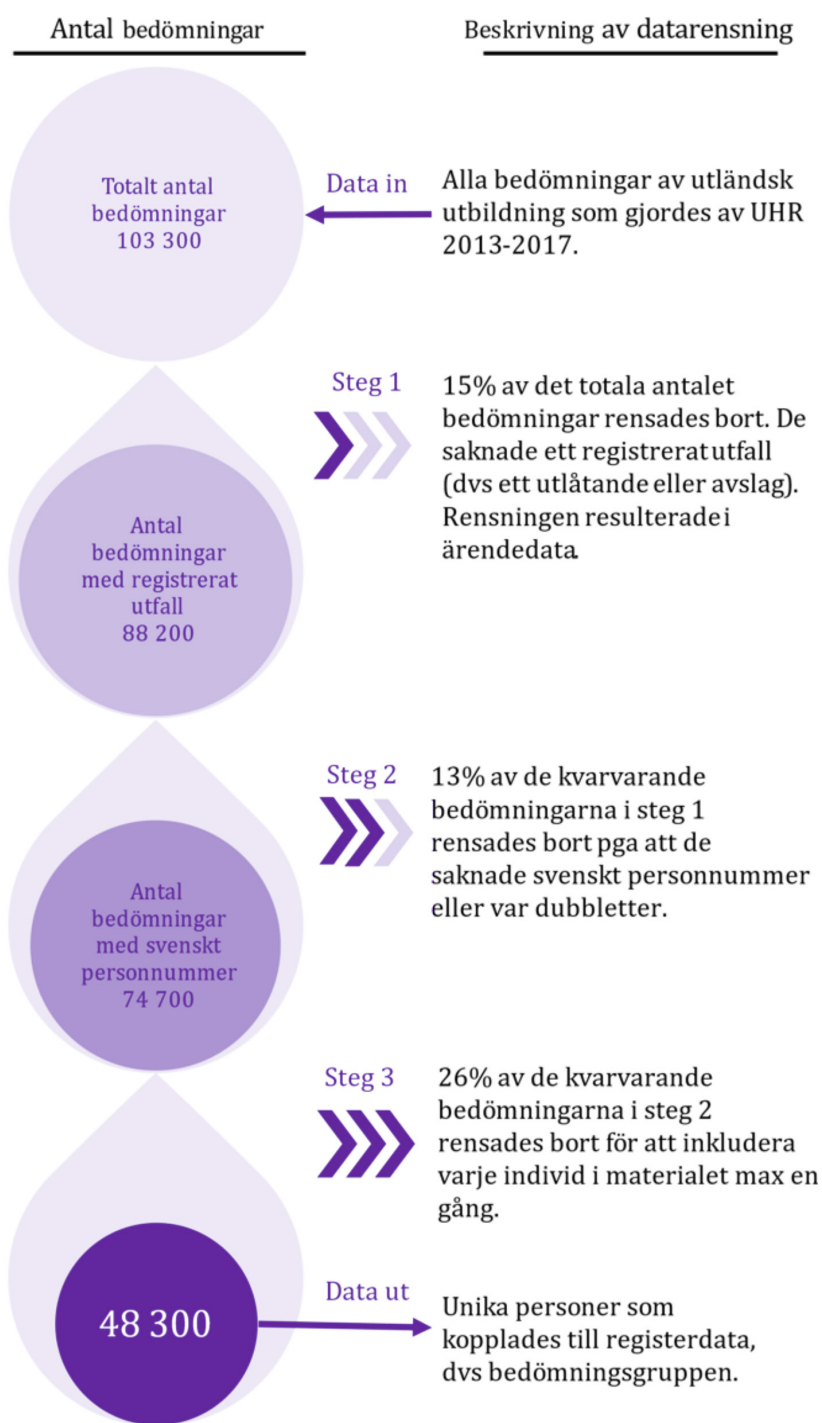
En individ kan vara kopplad till flera ärenden om den har fått bedömningar för flera utbildningar. Det innebär att det finns fler bedömningsärenden än antal individer som har fått en bedömning av utbildning.

Ärendedata består av drygt 88 000 bedömningar uppdelat på de tre utbildningsnivåerna:

- 47 procent gymnasieutbildningar
- 11 procent eftergymnasiala yrkesutbildningar
- 42 procent högskoleutbildningar

I ett tredje steg rensades ärendedata för att koppla varje individ till endast en utbildning. Denna grupp kallas i rapporten för bedömningsgrupp.

Figur 1. Från bedömningsärende till unik person.



I steg 1 i figur 1 rensades ett stort antal bedömningar bort (15 procent) eftersom de saknade ett registrerat utfall, det vill säga ett utlåtande eller ett avslag som var registrerat i UHR:s ärendehanteringssystem på ett sådant sätt att det kunde inkluderas i materialet. Majoriteten av de bortrensade bedömningarna i steg 1 består av bedömningar av gymnasieutbildning och eftergymnasial yrkesutbildning som gjordes 2013 till 2014. På grund av en

konvertering från äldre databaser med mindre utvecklade kategorier och sökvariabler till ett nyare datasystem finns inte möjlighet att se utfallen för dessa bedömningar.

I steg 2 rensades 13 procent av de kvarvarande bedömningarna från steg 1 bort eftersom de saknade svenskt personnummer, vilket krävs för att följa en person med hjälp av registerdata. Detta förklaras närmare i faktarutan Registerdata. Ett antal bedömningar rensades också bort för att de var dubletter.³⁴

I steg 3 rensades så till sist 26 procent av de kvarvarande bedömningarna från steg 2 bort så att en individ bara förekom i materialet en gång, kopplad till endast en utbildning. Det gjordes för att dels kunna analysera varje individs grupptillhörighet med hjälp av registerdata, dels för att kunna analysera individens kvalifikationsmatchning på arbetsmarknaden, eftersom en sådan utgår från individens högsta utbildning.

Bedömningsgruppen jämförs i kapitlet Etablering och kvalifikationsmatchning på arbetsmarknaden med en jämförelsegrupp.

Bedömningsgruppen inkluderar individer som:

- Fick en utländsk utbildning bedömd mellan 2013 och 2017.
- Invandrade till Sverige tidigast 2008 och senast ett år före bedömningstillfället (med 2016 som sista möjliga invandringsår). I de fall en person invandrat flera gånger har bara det senaste invandringsåret inkluderats.
- Var mellan 18 och 64 år vid bedömningstillfället.
- Har ett svenskt personnummer.

Om en person fått en bedömning av fler än en utbildning kopplas individen bara till den högsta utbildningen³⁵, alternativt den senast bedömda utbildningen om personen fått fler än en utbildning bedömd på samma utbildningsnivå.

Gruppen är baserad på utbildningsland.

Bedömningsgruppen består av drygt 48 000 individer uppdelat på de tre utbildningsnivåerna:

- 30 procent individer med bedömd gymnasieutbildning
- 14 procent individer med eftergymnasial yrkesutbildning
- 56 procent individer med högskoleutbildning

Totalt består gruppen av 47 procent av det totala antalet bedömningar av utländsk utbildning som gjordes av UHR mellan 2013 och 2017.

34. Med dubletter menas att om en individ förekom i ärendedata med två bedömningar samma år, varav ett utlåtande och ett avslag, rensades avslaget bort.

35. Gäller högskoleutbildning där en individ till exempel kopplas till sin masterutbildning om hen fått en bedömning av både en kandidatutbildning och en masterutbildning.

Jämförelsegruppen består av alla de personer som invandrade till Sverige mellan 2008 och 2016 och som till SCB självrapporterat en gymnasial utbildning, eftergymnasial yrkesutbildning eller högskoleutbildning men som inte har ansökt om bedömning från UHR.³⁶

Jämförelsegruppen består av drygt 375 000 individer. Den är baserad på födelseland, inte utbildningsland.

Bedömningsgruppen och jämförelsegruppen har i nästa steg kopplats till registerdata.

Registerdata är de data som bygger upp statistik och innehåller uppgifter om bland annat individer. Eftersom svensk registerdata kan samköras med hjälp av personnummer är det möjligt att följa individer över tid och i olika sorters statistiska register.

Bedömningsgruppen och jämförelsegruppen har analyserats med hjälp av registerdata från SCB:s arbetsmarknads- och populationsregister³⁷ dels för att få en översikt över ålders-, köns- och bosättningsgrundsfördelningen i bedömningsgruppen, dels för att undersöka skillnader mellan bedömnings- och jämförelsegrupperna vad gäller etablering och kvalifikationsmatchning på arbetsmarknaden.

Analysmetoder

I kapitlet Vem ansöker om bedömning av sin utländska utbildning? har deskriptiva analyser gjorts av ärendedata och bedömningsgruppen. Analyserna visar hur dels ärendedata, dels individerna i bedömningsgruppen fördelar sig procentuellt utifrån variabler såsom antal bedömningar per utbildningsnivå, kön, ålder och bosättningsgrund i Sverige.

I kapitlet Etablering och kvalifikationsmatchning på arbetsmarknaden har regressionsanalyser utförts på longitudinella registerdata på individnivå. Analyserna i kapitlet undersöker chansen att personer som har fått en bedömning av sin utländska utbildning har etablerat sig på arbetsmarknaden och chansen att de är kvalifikationsmatchade.

Etablering och kvalifikationsmatchning har analyserats var för sig. Det har gjorts justering för sju bakgrundsvariabler: kön, ålder, utbildningsinrikt-

36. En marginell andel av jämförelsegruppen kan ha fått en bedömning men inte uppgett fullständigt personnummer i sin ansökan. Det rör sig dock bara om mellan 0,41 och 2,1 procent av gruppen, beroende på utbildningsnivå,

37. Data har hämtats från SCB:s databaser STATIV (Longitudinellt register för integrationsstudier) och LISA (Longitudinell integrationsdatabas för sjukförsäkrings- och arbetsmarknadsstudier).

ning, födelseregion, grund för bosättning, bedömningsår och invandringsår. Genom att jämföra grupper med respektive utan bedömning som är lika avseende de oberoende variablerna renodlas möjligheten att analysera chansen till etablering och kvalifikationsmatchning för gruppen som har fått en bedömning. Dessutom kan skillnader mellan olika grupper, såsom kön och ålder, identifieras. Alla analyser har gjorts per utbildningsnivå.

Vidare presenteras ett antal av analyserna i kapitlet Etablering och kvalifikationsmatchning på arbetsmarknaden med hjälp av oddskvoter. En oddskvot kvantifierar variablerna etablering på arbetsmarknaden respektive kvalifikationsmatchning efter att de har justerats för de sju bakgrundsvariablerna.

Om oddskvoten är 1 är andelen etablerade/kvalifikationsmatchade på arbetsmarknaden för bedömningsgruppen exakt samma som för jämförelsegruppen. När oddskvoten är större än 1 är andelen högre för bedömningsgruppen än för jämförelsegruppen. Är den mindre än 1 är andelen etablerade/kvalifikationsmatchade lägre.

Att notera om analyserna

Bedömningsgruppen baseras på utbildningsland medan jämförelsegruppen baseras på födelseland. Utbildningsland, sett till alla individer som ingår i materialet, kan oftast förutsättas vara detsamma som födelseland.

Vidare baseras bedömningsgruppens utbildningar på nivå medan jämförelsegruppens utbildningar baseras på längd, vilket innebär en viss risk för att felkategorisera jämförelsegruppen. Beroende på utbildningsland förekommer det att eftergymnasiala yrkesutbildningar är treåriga eller ännu längre och att högskoleutbildningar är kortare än tre år. En eftergymnasial utbildning som är kortare än tre år har då kategoriserats som en eftergymnasial yrkesutbildning för jämförelsegruppen, medan en eftergymnasial utbildning som är tre år eller längre har kategoriserats som en högskoleutbildning. Problemet är dock inte så stort. Av de 375 000 individerna i jämförelsegruppen var det en handfull som riskerade att kategoriseras fel av det här skälet. Det innebär att jämförelser mellan grupperna är meningsfulla och kan ligga till grund för diskussion.

De tre rensningsstegen i figur 1 ledde till att 47 procent av det totala antalet (drygt 103 000) bedömningar som gjordes under de studerade åren kopplades till registerdata. Det urval som gjordes innebär att ärendedata inte är representativt för bedömningsgruppen, som baseras på registerdata. Det är särskilt tydligt för bedömningar av gymnasieutbildning, där rensningen av utlåtanden sammantaget är tre gånger så hög som för avslag.

De variabler som används i analysen kan inte ge uttömmande förklaringar till varför det går bättre eller sämre för vissa grupper jämfört med andra. Däremot kan de visa på samband och skillnader som ännu inte förklarats. Dessa samband och skillnader kan därefter ligga till grund för diskussion och vidare studier.

Vem ansöker om bedömning av sin utländska utbildning?

Det här kapitlet ger en översikt över vem som ansöker om bedömning av sin utländska utbildning.

I kapitlets första del presenteras analyser av ärendedata för de utbildningar som bedömdes mellan 2013 och 2017. Antalet bedömda utbildningar ökade från 9 400 per år till 28 600 per år under de studerade åren men inga större förändringar skedde procentuellt vad gäller spridningen mellan utbildningsnivåer. Åtta utbildningsländer stod för 50 procent av det totala antalet bedömda utbildningar. Bland dem sticker Syrien ut: 28 procent av alla bedömda utbildningar under perioden var syriska.

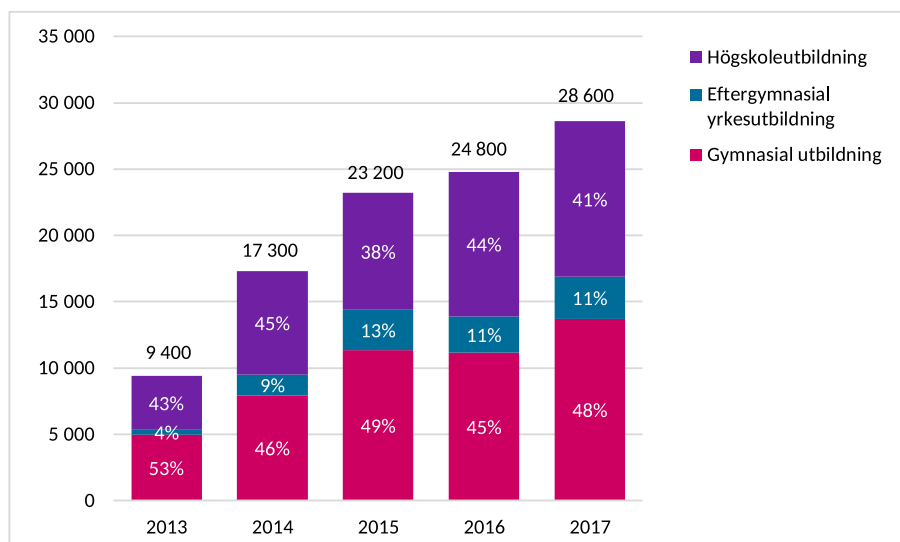
I kapitlets andra del analyseras bedömningsgruppens sammansättning med avseende på kön, ålder och bosättningsgrund. Fler kvinnor än män hade ett registrerat utfall, det vill säga fick ett utlåtande eller avslag, under de studerade åren och bedömningsgruppen var äldre än gruppen som invandrade till Sverige som helhet. Skyddsbehövande och deras anhöriga utgjorde majoriteten av personerna som fick en utbildning bedömd.

En översikt över bedömda utbildningar 2013–2017

Antalet bedömda utbildningar ökade

Som diagram 1 visar ökade antalet bedömda utbildningar för varje år under de studerade åren. Under 2017 bedömdes tre gånger så många utbildningar, alla utbildningsnivåer sammantaget, som 2013.

Diagram 1. Antal och andel bedömningar fördelat på år och utbildningsnivå.



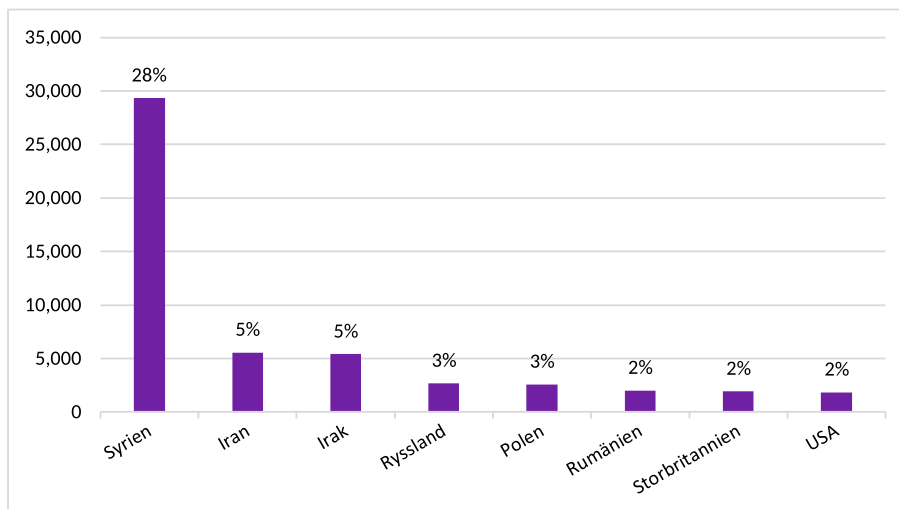
Åren 2013 till 2017 är inte en normalperiod i svensk migrationshistoria. Från 2013 till 2015 ökade antalet asylansökningar kraftigt, från drygt 54 000 till drygt 160 000. Att så många personer sökte asyl påverkade också antalet ansökningar om bedömning av utländsk utbildning. Procentuellt per utbildningsnivå skiljde sig dock inte antalet bedömningar åt i någon större utsträckning när antalet ärenden ökade.

Tre utbildningsländer utmärkte sig

Under den studerade perioden bedömdes utbildningar från totalt 166 länder. Spridningen är stor, men hälften av alla bedömda utbildningar, alla tre utbildningsnivåer sammantagna, kom från åtta länder. I fallande ordning var det: Syrien, Iran, Irak, Ryssland, Polen, Rumänien, Storbritannien och USA. Parallellt finns under den studerade perioden hela 120 länder med färre än 500 bedömda utbildningar per land; för 30 av dessa länder rör det sig om 10 eller färre.

Som diagram 2 visar utgjorde syriska utbildningar den absolut största andelen bedömda utbildningar under den studerade perioden, nära 30 000 stycken (28 procent) av det totala antalet bedömda utbildningar. Iranska utbildningar stod för nära 5 600 (drygt 5 procent) av det totala antalet bedömda utbildningar. Irakiska utbildningar stod också för drygt 5 procent (drygt 5 400). Sammanlagt stod de tre länderna för nära 40 procent av alla bedömda utbildningar.

Diagram 2. Antal bedömda utbildningar och procent av ärendedata för de åtta största utbildningsländerna 2013–2017.



Syriska utbildningar dominerade ärendedata

Som nämnts tidigare påverkades antalet bedömda utbildningar under den studerade perioden av det stora antal personer som sökte asyl i Sverige i mitten av 2010-talet. 2015, det år då flest personer sökte asyl, hade nära 32 procent av de sökande syriskt medborgarskap.³⁸ Den syriska gruppen är relativt välutbildad jämfört med andra stora nationella grupper som kommit till Sverige av skyddsskäl.³⁹ Nästan en tredjedel av de bedömda utbildningarna under de studerade åren var syriska och antalet bedömningar av syriska utbildningar tiodubblades mellan 2013 och 2017, från cirka 1 000 till 10 000.

Andelen syriska utbildningar per utbildningsnivå skiljer sig dock lite åt mellan nivåerna. 30 procent av det totala antalet bedömda gymnasiala utbildningar var syriska. Motsvarande siffra för eftergymnasiala yrkesutbildningar var drygt 40 procent och för högskoleutbildningar rörde det sig om drygt 20 procent.

Bedömningsgruppens sammansättning

I det här avsnittet är det viktigt att påminna om att ett antal individer som fick en bedömning av en utbildning under den studerade perioden inte ingår i bedömningsgruppen (se figur 1 i kapitlet Hur analyserna genomförts). Detta eftersom bedömningar som saknade registrerat utfall samt individer utan personnummer rensades bort från materialet. Samtidigt ger avsnittet en tydlig antydning om sammansättningen av gruppen som fick utbildningar bedömda under den studerade perioden.

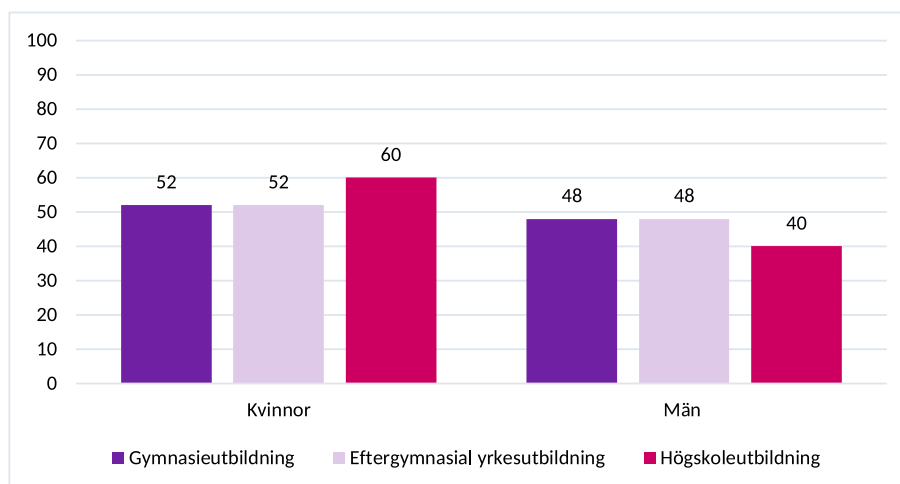
38. Migrationsverket. Inkomna ansökningar om asyl, 2015. Migrationsverket. 2016.

39. Enligt SCB har ungefär 40 procent av de invandrade personerna från Syrien en eftergymnasieutbildning. (Statistiska centralbyrån. Stora skillnader i utbildningsnivå mellan nyinvandrade. Statistiska centralbyrån. 2019.)

Fler kvinnor än män fick en bedömning av sin utbildning

Kvinnor utgjorde 57 procent av bedömningsgruppen, alla utbildningsnivåer sammantagna. Män utgjorde 43 procent. Det motsvarar även fördelningen av kön i ärendedata, det vill säga kvinnor stod för 57 procent av bedömningarna på alla utbildningsnivåer när hänsyn togs till antal bedömningar snarare än individer.

Diagram 3. Fördelning kvinnor och män bedömningsgruppen uppdelat på utbildningsnivå i procent.



I diagram 3 syns fördelningen mellan kvinnor och män i bedömningsgruppen i procent, uppdelat på gymnasieutbildning, eftergymnasial yrkesutbildning och högskoleutbildning. På alla utbildningsnivåer fick fler kvinnor än män en bedömning. För både gymnasieutbildning och eftergymnasial yrkesutbildning är andelen kvinnor som fick en bedömning 4 procent större än motsvarande siffra för män. För högskoleutbildning är siffran betydligt högre, 20 procent.

Av det totala antalet personer i arbetsför ålder⁴⁰ som invandrade till Sverige mellan 2008 och 2016 var 45 procent kvinnor och 55 procent män. Det är därför intressant att notera att kvinnor i så pass mycket större utsträckning får en bedömning av utländsk utbildning. Det gäller särskilt bedömning av högskoleutbildning.

Det är också värt att påpeka att könsfördelningen bland personerna från de tre största utbildningsländerna, Syrien, Iran och Irak, skiljer sig från bedömningsgruppen i stort på så sätt att en större andel män (53 procent) än kvinnor (47 procent) fick en bedömning.

Bedömningsgruppen var äldre än gruppen som invandrade som helhet

60 procent av personerna i bedömningsgruppen var 35 år eller äldre då deras utländska utbildning bedömdes. Snittåldern var lägre för personer

40. Den tillgängliga statistiken över alla invandrade personer inkluderar personer mellan 15 och 64 år medan ärendedata inkluderar personer mellan 18 och 64 år.

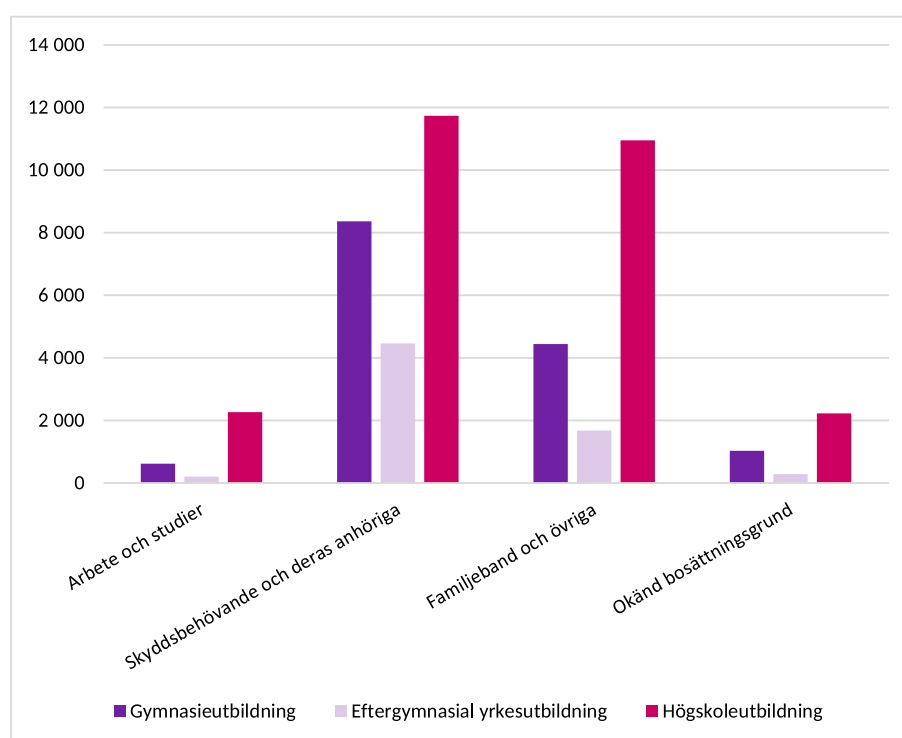
som fick en gymnasieutbildning bedömd (35 år) medan den var ungefär lika för personer som fick en bedömning av en eftergymnasial yrkesutbildning (41 år) eller en högskoleutbildning (40 år).

De tre största utbildningsländerna skiljer sig åt från bedömningsgruppen i stort. Jämfört med den totala gruppen invandrade personer till Sverige är bedömningsgruppen som helhet äldre. Det är väntat eftersom personerna i gruppen måste ha hunnit studera ett antal år innan de invandrade till Sverige.

Skyddsbehövande och deras anhöriga dominerade i bedömningsgruppen

Som diagram 4 visar dominerade bosättningsgrunden⁴¹ skyddsbehövande och deras anhöriga i bedömningsgruppen, när hänsyn har tagits till alla tre utbildningsnivåer och alla utbildningsländer. 51 procent av dem som fick en bedömning av utländsk utbildning under den studerade perioden hade den bosättningsgrunden.

Diagram 4. Fördelning bedömningsgruppen antal individer per utbildningsnivå och bosättningsgrund.



Av de personer i bedömningsgruppen vars högsta bedömda utbildning var en gymnasieutbildning eller en eftergymnasial yrkesutbildning hade majoriteten fått uppehållstillstånd i Sverige på grund av att de var skyddsbehövande eller anhöriga till en skyddsbehövande person. 58 procent i gruppen

41. Bosättningsgrund är det skäl för uppehållstillstånd i Sverige som en person har. I den här rapporten har bosättningsgrund delats upp i fyra kategorier: arbete och studier, skyddsbehövande och deras anhöriga, familjeband och övriga bosättningsgrunder samt okänd bosättningsgrund. Övriga bosättningsgrunder inkluderar till exempel uppehållstillstånd för EU/EES-medborgare.

som fått en gymnasieutbildning bedömd och hela 67 procent som fått en eftergymnasial yrkesutbildning bedömd hade den bosättningsgrunden. För personer i bedömningsgruppen vars högsta bedömda utbildning var en högskoleutbildning skilde sig dock inte den grupp som fått uppehållstillstånd som skyddsbehövande eller anhörig till en skyddsbehövande person (43 procent) särskilt mycket från gruppen som bosatt sig i Sverige på grund av familjeband och övriga skäl (40 procent).

Av gruppen som fick en gymnasieutbildning bedömd som sin högsta utbildning och kom från något av de åtta vanligaste utbildningsländerna hade 83 procent fått uppehållstillstånd för att de var skyddsbehövande eller anhöriga till en sådan person. För personer som fått en eftergymnasial yrkesutbildning bedömd var motsvarande siffra 87 procent. För personer som fått en högskoleutbildning bedömd var siffran något lägre men fortfarande hög, 80 procent.

Personer som fått uppehållstillstånd på grund av arbete eller studier utgjorde som förväntat bara en liten andel (drygt 6 procent) av bedömningsgruppen. En bedömning av utländsk utbildning ska underlätta för individen att hitta ett jobb i Sverige eller studera vidare för att så småningom etablera sig på arbetsmarknaden. För att få uppehållstillstånd för arbete eller studier krävs att personen redan har ett arbete eller en studieplats som väntar i Sverige. Då minskar också behovet av att få sin utbildning bedömd.

Sammanfattande diskussion

Det här kapitlet har gett en överblick över de bedömningar av utländsk utbildning som gjordes mellan 2013 och 2017. Antalet bedömda utbildningar ökade kraftigt under den studerade perioden, till stor del på grund av att många personer sökte asyl i Sverige.

Åtta utbildningsländer stod för hälften av alla bedömda utbildningar och de tre största utbildningsländerna var Syrien, Iran och Irak. En tydlig effekt av kriget i Syrien och de många syrier som sökte asyl i Sverige under den studerade perioden var att hela 28 procent av de bedömda utbildningarna var syriska.

14 procentenheter fler kvinnor än män fick en utbildning bedömd. Även om siffrorna skiljer sig något åt mellan utbildningsnivåerna var kvinnorna i majoritet på alla tre nivåerna. För de tre största utbildningsländerna var männen dock i majoritet.

Skyddsbehövande och deras anhöriga var den största gruppen som fick en utbildning bedömd. För personer som kom från något av de tre största utbildningsländerna utgjorde skyddsbehövande och deras anhöriga den absoluta majoriteten, mellan 80 och 87 procent beroende på utbildningsnivå.

Sammanfattningsvis var det vanligast under den studerade perioden att personen som fick en bedömning av sin utländska utbildning var en kvinna, mellan 35 och 40 år, som kom från Syrien, Iran eller Irak och fått en gymnasieutbildning bedömd.

I nästa kapitel diskuteras etablering och kvalifikationsmatchning på arbetsmarknaden och kopplingen till bedömning av utländsk utbildning.

Etablering och kvalifikationsmatchning på arbetsmarknaden

I det här kapitlet diskuteras etablering och kvalifikationsmatchning på den svenska arbetsmarknaden för de personer som fick en bedömning av sin utländska utbildning mellan 2013 och 2017. Bedömningsgruppen jämförs med gruppen som saknar en bedömning.

På ett övergripande plan visar analyserna att chansen var större att bedömningsgruppen var både etablerad och kvalifikationsmatchad två år efter att en person fått sin utbildning bedömd, jämfört med jämförelsegruppen. Det gäller de fall individen inte var etablerad eller matchad före bedömningstillfället. Var man redan etablerad eller matchad gick det ungefär lika bra eller lite bättre för jämförelsegruppen. Ett utlåtande ökade chansen mest men för gruppen vars högsta bedömda utbildning var en gymnasieutbildning ökade också ett avslag chansen att man var etablerad.

Då arbetsmarknadsetablering och kvalifikationsmatchning är kopplat till utbildningsnivå har de tre nivåerna analyserats var för sig. Vidare utgår delar av diskussionen från oddskvoter. Se sida x i kapitlet Hur analyserna genomförts för en förklaring av metoden. Analyserna av etablering och matchning utgår från nedslag vid två olika tidpunkter, dels ett år före bedömningstillfället⁴², dels två år efter.⁴³

Kapitlet inleds med en redovisning av analysresultaten för etablering. I kapitlets andra del redovisas analyserna av kvalifikationsmatchning. Kapitlet avslutas med en diskussion om hur resultaten kan tolkas.

Bedömningens inverkan på redan etablerade och oetablerade grupper

På alla tre utbildningsnivåerna var delar av bedömningsgruppen redan etablerad på arbetsmarknaden före bedömningstillfället. Att vara etablerad innebär som nämnts tidigare att individerna i fråga har arbeten som kräver utbildning på minst gymnasienivå och att deras årsinkomst överstiger 60 procent av medianinkomsten. För varje utbildningsnivå visas först huvudsaklig inkomst från förvärvsarbete och etableringsgraden för gruppen som

42. Jämförelsegruppen inte har ett bedömningstillfälle. Personerna som ingår i den har invandrat under samma period och är i samma ålder som bedömningsgruppen, har självrapporterat en utbildning på någon av de tre nivåerna och har uppgifter t-1 (ett år före bedömningstillfället) och t+2 (två år efter bedömningstillfället) för utfallsvariabler.

43. Undantaget är personer som fick en bedömning 2017. Deras etablering mäts ett år, i stället för två, efter bedömning. Detta eftersom SCB från och med 2019 ändrade hur statistik över etablering samlas in.

helhet vid de två nedslagspunkterna. Sedan presenteras analyser som bygger på gruppen som var oetablerad ett år före bedömningstillfället.

Etablering för personer med bedömning av gymnasieutbildning

I avsnittets första analysdel, där etableringen för personer som fått en bedömning av en gymnasieutbildning som högsta utbildning analyseras, är storleken på de grupper som ingår i analyserna:

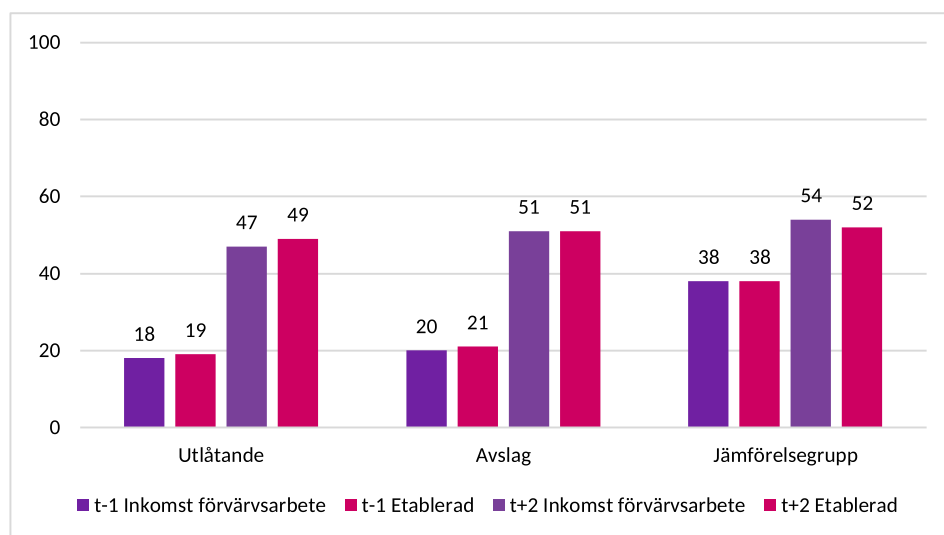
- Personer med utlåtande: 10 000
- Personer med avslag: 4 500
- Jämförelsegrupp: 88 500

De största födelseregionerna för personer som fått en gymnasieutbildning bedömd som sin högsta utbildning var i fallande ordning (antal bedömda utbildningar inom parentes):

- Asien inklusive Mellanöstern (9 200)
- Europa exklusive EU (1 600)
- Afrika (1 500)
- EU (1 500)
- Sydamerika (400)
- Nordamerika och Oceanien (200)
- Norden (100)

Diagram 5 visar en jämförelse mellan förvärvsarbete som huvudsaklig inkomstkälla och etableringsgraden⁴⁴ etablerad.

Diagram 5. Jämförelse i procent över huvudsaklig inkomst från förvärvsarbete och etableringsgrad etablerad ett år före och två år efter bedömningstillfället för personer med gymnasieutbildning som högsta bedömda utbildning.



t-1: ett år före bedömningstillfället. t+2: två år efter bedömningstillfället.

44. Etableringsgrad mäts som tidigare nämnts i etablerad och svagt etablerad. I rapporten används termen "utan tidigare etablering" i stället för svagt etablerad.

Analyserna visar nära identiska procentsiffror inom respektive grupp för variablerna förvärvsarbete som huvudsaklig inkomstkälla och etableringsgrad etablerad ett år före bedömningstillfället. Två år efter bedömningstillfället hade procentandelen ökat inom de tre grupperna. Alla tre grupperna uppvisade igen nära identiska siffror inom respektive grupp.

Det kan noteras att personer som hade fått avslag i något större utsträckning var etablerade och fick sin huvudsakliga inkomstkälla från förvärvsinkomst, jämfört med gruppen som hade fått utlåtande. Som diskuteras senare i rapporten hör det sannolikt ihop med att personer som fått ett utlåtande i större utsträckning gick vidare till studier. Jämförelsegruppen i sin tur var i större utsträckning etablerad både före och efter bedömningstillfället än gruppen som hade fått avslag.

Kön och huvudsaklig inkomst från förvärvsarbete

Om man tittar närmare på kön och huvudsaklig inkomstkälla⁴⁵ fick ungefär lika många kvinnor som män, drygt 18 procent, sin huvudsakliga inkomst från förvärvsarbete ett år före bedömningstillfället. För jämförelsegruppen var motsvarande siffra 46 procent för män och 31 procent för kvinnor.

Två år efter bedömningstillfället hade män i bedömningsgruppen i något större utsträckning sin huvudsakliga inkomst från förvärvsarbete, 53 procent jämfört med 45 procent för kvinnor. Det innebär stora positiva förändringar för såväl män (en ökning med 35 procentenheter) som kvinnor (en ökning med 27 procentenheter) i bedömningsgruppen. För jämförelsegruppen var siffrorna 59 respektive 48 procent två år efter bedömningstillfället. Även om jämförelsegruppens siffror var högre från början var ökningen lägre, en ökning med 13 procentenheter för män och 17 procentenheter för kvinnor.

Födelseregion och huvudsaklig inkomst från förvärvsarbete

I gruppen vars födelseregion var Asien hade 1 procent (utlåtande) respektive 14 procent (avslag) sin huvudsakliga inkomst från förvärvsarbete ett år före bedömningstillfället. Siffrorna ökade till 40 respektive 45 procent två år efter.

I gruppen vars födelseregion var Europa exklusive EU hade 31 procent (utlåtande) respektive 35 procent (avslag) sin huvudsakliga inkomst från förvärvsarbete ett år före bedömningstillfället. Siffrorna ökade till 62 respektive 61 procent två år efter.

I gruppen vars födelseregion var Afrika hade 24 procent (utlåtande) respektive 21 procent (avslag) sin huvudsakliga inkomst från förvärvsarbete ett år före bedömningstillfället. Siffrorna ökade till 61 respektive 59 procent två år efter.

I gruppen vars födelseregion var EU hade 44 procent (utlåtande) respektive 42 procent (avslag) sin huvudsakliga inkomst från förvärvsarbete ett år före bedömningstillfället. Siffrorna ökade till 62 procent för båda undergrupperna två år efter.

45. Huvudsaklig inkomstkälla mättes som helårsanställd, studerande, arbetslös, ekonomiskt bistånd eller ersättning vid arbetsmarknadsåtgärder och övriga.

I gruppen vars födelseregion var Sydamerika hade 31 procent (utlåtande) respektive 39 procent (avslag⁴⁶) sin huvudsakliga inkomst från förvärvsarbete ett år före bedömningstillfället. Siffrorna ökade till 63 procent för båda undergrupperna två år efter.⁴⁷

Många går vidare till studier efter bedömningstillfället

En bedömning av en gymnasieutbildning syftar främst till att användas för att planera vidare studier. Som diagram 6 visar studerade en majoritet i bedömningsgruppen två år efter bedömningstillfället.

Diagram 6. Jämförelse i procent personer med gymnasieutbildning som högsta bedömda utbildning som studerade två år efter bedömningstillfället uppdelat på kvinnor och män.

Både kvinnor och män som hade fått en bedömning (utlåtande eller avslag) av sin gymnasieutbildning studerade i långt större utsträckning två år efter bedömningstillfället än jämförelsegruppen. Komvux var den vanligaste utbildningstypen.

Chans till etablering för oetablerade

Nästa analysdel utgår från tabell 1. Tabellen bryter ned och ger en överblick över chansen att vara etablerad på arbetsmarknaden två år efter bedömningstillfället för de personer i bedömningsgruppen, 8 300 personer, som inte var etablerade innan. De utgör totalt 57 procent av den totala gruppen (14 500 personer) vars högsta bedömda utbildning var gymnasieutbildning. Jämförelsegruppen i analysen utgör 13 700 personer (15 procent) av den totala jämförelsegruppen med självrapporterad gymnasieutbildning som högsta utbildning.

46. Observera att gruppen som fick avslag bestod av endast 82 personer.

47. Siffrorna för Norden och Nordamerika/Oceanien har inte inkluderats eftersom grupperna är för små för att dra slutsatser av.

Tabell 1. Arbetsmarknadsetablering personer utan tidigare etablering med gymnasieutbildning som högsta bedömda utbildning.

Bedömningsgrupp gymnasieutbildning (referens: jämförelsegrupp gymnasieutbildning)	Bedömning totalt	Utlåtande	Avslag
Referens: 13 654 personer	8 324	5 972	2 352
Kvinnor och män	1,51	1,51	1,52
Kvinnor	1,85	1,78	2,08
Män	1,16	1,20	1,10
Ålder			
18–34	1,60	1,60	1,66
35–64	1,32	1,35	1,26
Födelseregion			
Afrika	1,40	1,67	1,24
Asien (inkl Mellanöstern)	1,58	1,59	1,66
Europa	1,27	1,23	1,35
Nordamerika + Oceanien	0,82	0,83	***
Sydamerika	1,34	1,31	***
Bosättningsgrund i Sverige			
Arbete eller studier	0,63	***	***
Familjeband och övriga grunder	1,53	1,51	1,55
Skyddsbehövande och deras anhöriga	1,52	1,53	1,54
Utbildningsinriktning			
Naturvetenskap/matematik/data	1,34	1,42	1,20
Pedagogik	1,41	1,35	1,85
Samhällsvetenskap/humaniora	1,53	1,52	1,65
Teknisk	1,55	1,46	1,70
Vård och omsorg	1,32	1,41	1,22
Övriga	1,50	1,50	1,48

*** indikerar att underlaget i undergruppen är för litet att värdera (minimum 20 observationer per grupp och utfall krävs).

Totalt sett var chansen att vara etablerad på arbetsmarknaden för en person som fått en bedömning (utlåtanden eller avslag) av en gymnasieutbildning något större för bedömningsgruppen än jämförelsegruppen: det var en och en halv gång så stor chans (1,51) att en person skulle etablera sig om hen hade en bedömning än om hen inte hade det. Grupperna utlåtande och avslag ligger på samma nivå, 1,51 respektive 1,52.

Kön – gymnasieutbildning

Kvinnor som hade fått en bedömning av sin gymnasieutbildning hade nästan dubbelt så stor (1,85) chans att etablera sig jämfört med kvinnor som saknade bedömning. För män är motsvarande siffra 1,16, det vill säga en mycket liten positiv skillnad jämfört med jämförelsegruppen. Chansen var fortsatt större för kvinnor när hänsyn togs till om de hade fått ett utlåtande eller avslag.

Sammantaget visar siffrorna att det var positivt för både kvinnor och män att få en bedömning, men att chansen att etablera sig, jämfört med jämförelsegruppen, alltid var större för kvinnor än för män.

Ålder – gymnasieutbildning

En bedömning av gymnasieutbildning gav personer mellan 18 och 34 år större chans att etablera sig, både jämfört med personer utan en bedömning och jämfört med personer mellan 35 och 64 år. För båda grupperna är siffrorna dock relativt låga: för personer i den yngre gruppen var det drygt en och en halv (1,60) gång så stor chans att de var etablerade. För personer i den äldre gruppen var samma chans 1,32. Siffrorna skilde sig inte nämnvärt åt mellan åldersgrupperna när hänsyn togs till utlåtande och avslag.

Födelseregion – gymnasieutbildning

Personer från Asien hade störst hjälp av en bedömning, den gav dem en och halv (1,58) gång så stor chans att etablera sig jämfört med personer från Asien utan bedömning. För övriga regioner var chansen mindre, även om siffrorna för Afrika (1,40) och Sydamerika (1,34) inte är mycket lägre. Personer från Nordamerika och Oceanien hade dock mindre chans att etablera sig (0,82).

Bosättningsgrund – gymnasieutbildning

Personer som hade bosatt sig i Sverige på grund av familjeband eller övriga skäl och personer som var skyddsbehövande eller anhöriga till skyddsbehövande hade störst hjälp av en bedömning av sin gymnasieutbildning. Deras chans att etablera sig på arbetsmarknaden var en och halv (1,53 och 1,52) gång så stor som jämförelsegruppens.

För gruppen vars bosättningsgrund var arbete eller studier och som hade en bedömning var chansen mindre (0,63) att etablera sig jämfört med gruppen utan bedömning.

Utbildningsinriktning – gymnasieutbildning

Slutligen var chansen för personer med teknisk utbildningsinriktning och samhällsvetenskaplig/humanistisk inriktning⁴⁸ att etablera sig en och en halv (1,55 respektive 1,53) gång så stor om de hade en bedömning. Skillnaderna mellan de olika utbildningsinriktningarna var dock över lag små.

Sammantaget visar analyserna att oddskvoten låg över 1 för de flesta variabler, vilket innebär att chansen att vara etablerad var något större om man hade fått en bedömning av sin gymnasieutbildning. Samtidigt ökade en bedömning av en gymnasieutbildning inte alltid chansen att etablera sig på arbetsmarknaden. Många som fått en bedömning av sin utbildning gick också vidare till studier.

Etablering för personer med bedömning av eftergymnasial yrkesutbildning

I avsnittets första analysdel, där etableringen för personer som fått en bedömning av en eftergymnasial yrkesutbildning som högsta utbildning analyseras, är storleken på de grupper som ingår i analyserna:

- Personer med utlåtande: 3 500
- Personer med avslag: 3 000

48. I samhällsvetenskaplig/humanistisk inriktning ingår samhällsvetenskap, juridik, handel och administration samt humaniora och konst.

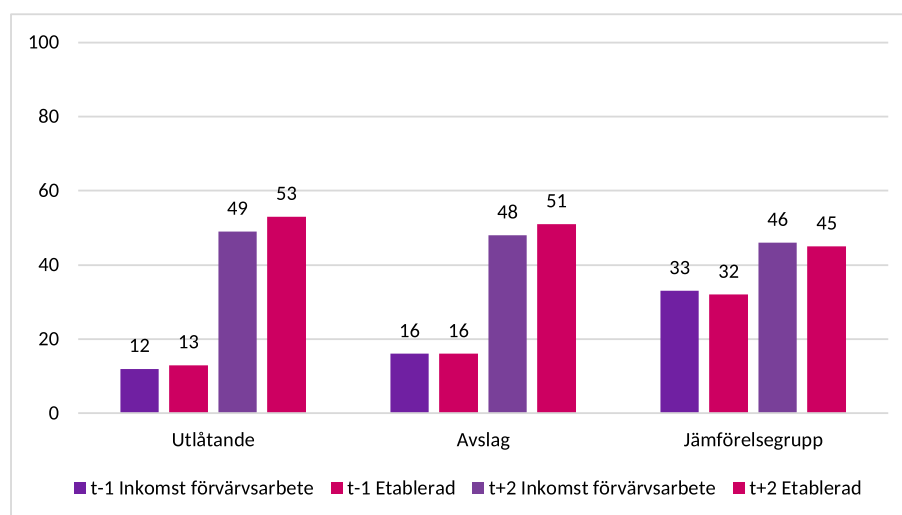
- Jämförelsegruppen: 108 000

De största födelseregionerna för personer som hade fått en eftergymnasial yrkesutbildning bedömd som högsta utbildning var i fallande ordning (antal bedömda utbildningar inom parentes):

- Asien inklusive Mellanöstern (4 700)
- Afrika (900)
- EU (500)
- Europa exklusive EU (300)
- Sydamerika (150)
- Nordamerika och Oceanien (60)
- Norden (20)

Diagram 7 visar en jämförelse mellan förvärvsarbete som huvudsaklig inkomstkälla och etableringsgrad etablerad.

Diagram 7. Jämförelse i procent över huvudsaklig inkomst från förvärvsarbete och etableringsgrad etablerad ett år före och två år efter bedömningstillfället för personer med en eftergymnasial yrkesutbildning som högsta bedömda utbildning.



t-1: ett år före bedömningstillfället. t+2: två år efter bedömningstillfället.

Diagrammet visar, precis som motsvarande analys för gymnasieutbildning som högsta bedömda utbildning nära identiska procentsiffror för variablerna förvärvsarbete som huvudsaklig inkomstkälla och etableringsgrad etablerad ett år före bedömningstillfället inom respektive grupp. Två år efter bedömningstillfället hade procentandelen för variablerna ökat inom de tre grupperna och alla tre grupper uppvisade igen nära identiska siffror inom respektive grupp. Gruppen som hade fått utlåtande var i marginellt större utsträckning etablerad och fick sin huvudsakliga inkomst från förvärvsinkomst jämfört med gruppen som hade fått avslag.

Kön och huvudsaklig inkomst från förvärvsarbete

Om man tittar närmare på kön fick ungefär lika många kvinnor som män, cirka 15 procent, sin huvudsakliga inkomst från förvärvsarbete ett år före bedömningstillfället. För jämförelsegruppen var motsvarande siffror 27 procent för kvinnor och 38 procent för män.

Två år efter bedömningstillfället fick 10 procentenheter fler män än kvinnor i bedömningsgruppen sin huvudsakliga inkomst från förvärvsarbete: 54 procent jämfört med 44 procent. Det innebar stora positiva förändringar för såväl män (+39 procentenheter) som kvinnor (+29 procentenheter). För jämförelsegruppen var siffrorna lägre, 51 procent (+13 procentenheter) för män respektive 41 (+14 procentenheter) procent för kvinnor.

Födelseregion och huvudsaklig inkomst från förvärvsarbete

I gruppen vars födelseregion var Asien hade 9 procent (i både gruppen utlåttande och gruppen avslag) sin huvudsakliga inkomst från förvärvsarbete ett år före bedömningstillfället. Siffrorna ökade till 46 respektive 38 procent två år efter.

I gruppen vars födelseregion var Afrika hade 20 procent (utlåttande) respektive 19 procent (avslag) sin huvudsakliga inkomst från förvärvsarbete ett år före bedömningstillfället. Siffrorna ökade till 60 respektive 63 procent två år efter.

I gruppen vars födelseregion var EU hade 38 procent (utlåttande) respektive 39 procent (avslag) sin huvudsakliga inkomst från förvärvsarbete ett år före bedömningstillfället. Siffrorna ökade till 68 respektive 66 procent två år efter.

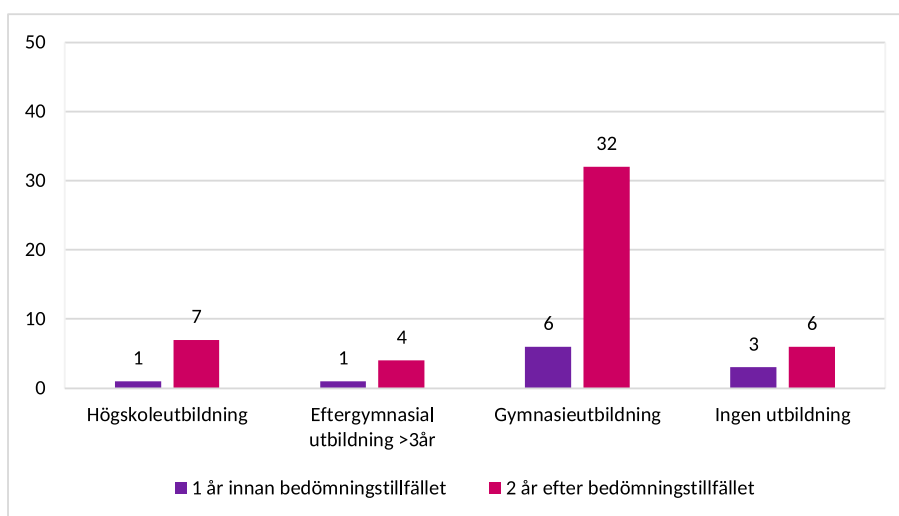
I gruppen vars födelseregion var Europa exklusive EU hade 27 procent (utlåttande) respektive 26 procent (avslag) sin huvudsakliga inkomst från förvärvsarbete ett år före bedömningstillfället. Siffrorna ökade till 54 respektive 57 procent två år efter.⁴⁹

Yrkeskvalifikationer för förvärvsarbete

14 procent av personerna som hade fått en eftergymnasial yrkesutbildning bedömd som sin högsta utbildning förvärvsarbetade ett år före bedömningstillfället. Motsvarande siffra två år senare var 48 procent. Diagram 8 visar vilka yrkeskvalifikationer som krävdes för de yrken som personerna i bedömningsgruppen arbetade inom.

49. Siffrorna för Norden, Nordamerika/Oceanien och Sydamerika har inte inkluderats eftersom grupperna är för små för att dra slutsatser av.

Diagram 8. Jämförelse i procent yrkeskvalifikationer för förvärvsarbetande ett år före och två år efter bedömningstillfället, personer med eftergymnasial yrkesutbildning bedömd som högsta utbildning, utlåtande och avslag sammantaget.



Som diagram 7 visade ökade antalet i bedömningsgruppen som fick sin huvudsakliga inkomst från förvärvsarbete och var etablerade två år efter bedömningstillfället. Samtidigt visar diagram 8 att bara 4 procent vid samma tidpunkt hade ett arbete där eftergymnasial yrkesutbildning krävdes. 32 procent hade ett arbete som krävde gymnasieutbildning och 6 procent ett arbete där ingen utbildning krävdes. Intressant att notera är att 7 procent hade ett yrke som krävde högskoleutbildning.

Chans till etablering för oetablerade

Nästa analysdel utgår från tabell 2. Tabellen bryter ned och ger en överblick över chansen att vara etablerad på arbetsmarknaden två år efter bedömningstillfället för de personer i bedömningsgruppen, 4 600 personer, som inte var etablerade innan. De utgör totalt 69 procent av den totala gruppen (6 600 personer) vars högsta bedömda utbildning var eftergymnasial yrkesutbildning. Jämförelsegruppen i analysen utgör 32 600 personer (30 procent) av den totala jämförelsegruppen med självrapporterad eftergymnasial yrkesutbildning som högsta utbildning.

Tabell 2. Arbetsmarknadsetablering personer utan tidigare etablering med eftergymnasial yrkesutbildning som högsta bedömda utbildning.

Bedömningsgruppen (referens: jämförelsegruppen)	Bedömning totalt	Utlåtande	Avslag
Referens: 32 593 personer	4 614	2 535	2 079
Kvinnor och män	2,10	2,34	1,83
Kvinnor	2,28	2,54	2,00
Män	1,77	1,93	1,55
Ålder			
18–34	1,81	1,91	1,66
35–64	2,25	2,64	1,87
Födelseregion			
Afrika	1,95	1,57	2,13
Asien (inkl Mellanöstern)	2,16	2,49	1,75
Europa	1,89	1,75	2,03
Nordamerika + Oceanien	***	***	***
Sydamerika	1,86	***	***
Bosättningsgrund i Sverige			
Arbete eller studier	***	***	***
Familjeband och övriga	1,86	2,16	1,60
Skyddsbehövande och deras anhöriga	2,22	2,46	1,94
Utbildningsinriktning			
Naturvetenskap/matematik/data	1,48	1,51	1,46
Pedagogik	3,05	3,54	2,43
Samhällsvetenskap/humaniora	2,08	2,22	1,91
Teknisk	1,69	1,81	1,52
Vård och omsorg	2,06	2,44	1,59
Övriga	1,78	1,85	1,71

*** indikerar att underlaget i undergruppen är för litet att värdera (minimum 20 observationer per grupp och utfall krävs).

Totalt sett var chansen att vara etablerad på arbetsmarknaden för en person som fått en bedömning (utlåtanden eller avslag) på eftergymnasial yrkesnivå större för bedömningsgruppen: det var mer än dubbelt så stor chans (2,10) att etablera sig om man hade en bedömning än om man inte hade det. Sett till utlåtande var chansen ännu större (2,34) medan den var lite mindre för gruppen som fått ett avslag (1,83).

Kön – eftergymnasial yrkesutbildning

Kvinnor som hade fått en bedömning hade mer än dubbelt så stor (2,28) chans att etablera sig än kvinnor som saknade bedömning. För män var motsvarande siffra 1,77. Även när hänsyn tas till utlåtande/avslag var chansen att vara etablerad större för kvinnor. För både grupperna utlåtande och avslag det relativt stora skillnader mellan kvinnor och män: vid utlåtande hade kvinnor två och en halv (2,54) gång så stor chans att vara etablerade jämfört med jämförelsegruppen, medan siffran för män var 1,93. För avslag låg motsvarande siffror på 2,00 respektive 1,55. Det innebär att det var positivt

för både kvinnor och män att få en bedömning men att chansen att etablera sig alltid var större för kvinnor.

Ålder – eftergymnasial yrkesutbildning

En bedömning av en eftergymnasial yrkesutbildning gav personer mellan 35 och 64 år mer än dubbelt (2,25) så stor chans att etablera sig jämfört med jämförelsegruppen. Personer mellan 18 och 34 år hade mindre chans, men ändå nästan dubbelt så stor som jämförelsegruppen (1,81).

Födelseregion – eftergymnasial yrkesutbildning

Även för personer med en eftergymnasial yrkesutbildning hade personer från Asien störst hjälp av en bedömning. Den gav dem mer än dubbelt (2,16) så stor chans att etablera sig på arbetsmarknaden jämfört med personer som saknade en bedömning. Personer vars födelseregion var Afrika hade också större hjälp av en bedömning. Deras chans att etablera sig var nästan dubbelt (1,95) så stor som jämförelsegruppens. Intressant att notera är att personer med födelseregion Afrika hade större chans att vara etablerade om de fått ett avslag (2,31) än ett utlåtande (1,57).

Bosättningsgrund – eftergymnasial yrkesutbildning

Personer som hade invandrat till Sverige som skyddsbehövande eller anhöriga till skyddsbehövande hade mer än dubbelt (2,22) så stor chans att etablera sig än personerna i jämförelsegruppen med samma bosättningsgrund. Gruppen som hade flyttat till Sverige på grund av familjeband eller övriga skäl hade 1,86 gånger så stor chans att etablera sig.

Utbildningsinriktning – eftergymnasial yrkesutbildning

Slutligen var chansen för personer med pedagogisk utbildningsinriktning att etablera sig mer än tre gånger (3,05) så stor om de hade en bedömning. På andra plats, men relativt långt efter, kom samhällsvetenskapliga/humanistiska utbildningar (2,08).

Sammantaget är oddskvoten för variablerna som ingår i analysen mellan 1,46 och 3,54, beroende på variabel och om det gäller ett utlåtande eller ett avslag. Det innebär att det alltid är större chans att vara etablerad om man har fått en bedömning av sin eftergymnasiala yrkesutbildning, oavsett analyserad variabel.

Etablering för personer med bedömning av högskoleutbildning

I avsnittets första analysdel, där etableringen för personer som fått en bedömning av en högskoleutbildning som högsta utbildning analyseras, är storleken på de grupper som ingår i analyserna:

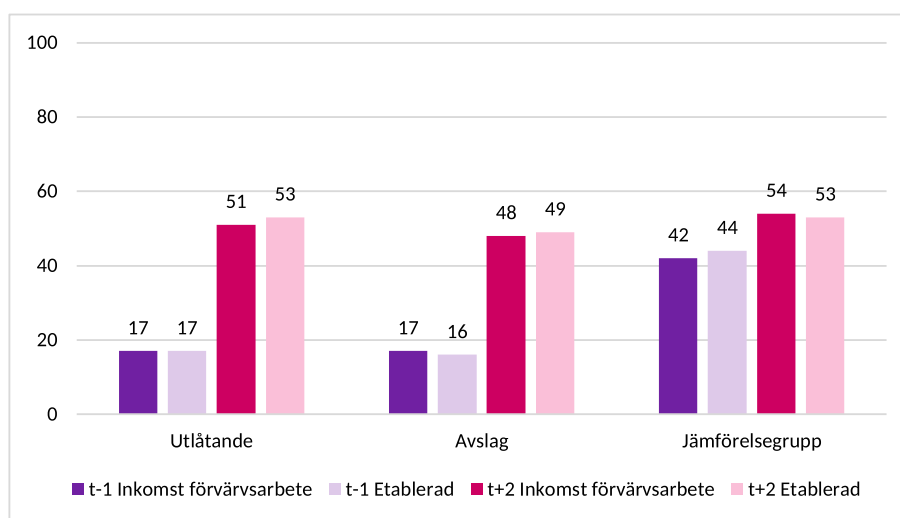
- Personer med utlåtande: 21 000
- Personer med avslag: 6 300
- Jämförelsegruppen: 178 500

De största födelseregionerna för personer som fått en högskoleutbildning bedömd som högsta utbildning var i fallande ordning (antal bedömda utbildningar inom parentes):

- Asien inklusive Mellanöstern (16 000)
- EU (4 000)
- Europa exklusive EU (3 300)
- Afrika (2 600)
- Sydamerika (700)
- Nordamerika och Oceanien (500)
- Norden (100)

Diagram 9 visar en jämförelse mellan förvärvsarbete som huvudsaklig inkomstkälla och etableringsgraden etablerad.

Diagram 9. Jämförelse i procent över huvudsaklig inkomst från förvärvsarbete och etableringsgrad etablerad ett år före och två år efter bedömningstillfället för personer med högskoleutbildning som högsta bedömda utbildning.



t-1: ett år före bedömningstillfället. t+2: två år efter bedömningstillfället.

Diagrammet visar, precis som i analyserna för gymnasieutbildning och eftergymnasial yrkesutbildning som högsta bedömda utbildning, nära identiska procentsiffror för variablerna förvärvsarbete som huvudsaklig inkomstkälla och etableringsgrad etablerad ett år före bedömningstillfället inom respektive grupp. Två år efter bedömningstillfället hade procentandelen för variablerna ökat inom de tre grupperna och alla tre grupper uppvisade igen nära identiska siffror inom respektive grupp. Gruppen som hade fått utlåtande var i något större utsträckning etablerad och fick sin huvudsakliga inkomstkälla från förvärvsinkomst jämfört med gruppen som hade fått avslag.

Kön och huvudsaklig inkomst från förvärvsarbete

Om man tittar närmare på kön fick en ungefär lika stor andel kvinnor (16 procent) som män (18 procent) sin huvudsakliga inkomst från förvärvsarbete ett år före bedömningstillfället. För jämförelsegruppen var motsvarande siffror betydligt högre: 37 procent för kvinnor och 48 procent för män.

Två år efter bedömningstillfället hade män i bedömningsgruppen, jämfört med kvinnor, i något större utsträckning sin huvudsakliga inkomstkälla

från förvärvsarbete, 54 respektive 48 procent. Det innebar stora positiva förändringar för såväl män (en ökning med 36 procentenheter) som kvinnor (en ökning med 21 procentenheter). För jämförelsegruppen var motsvarande siffror högre för både män (59 procent) och kvinnor (50 procent) två år efter bedömningstillfället. Eftersom jämförelsegruppen hade en mycket högre procentandel förvärvsarbete som huvudsaklig inkomstkälla redan ett år före bedömningstillfället var den procentuella ökningen för gruppen lägre.

Födelseregion och huvudsaklig inkomst från förvärvsarbete

I gruppen vars födelseregion var Asien hade 11 procent (i både gruppen utlåtande och gruppen avslag) sin huvudsakliga inkomst från förvärvsarbete ett år före bedömningstillfället. Siffrorna ökade till 45 respektive 42 procent två år efter.

I gruppen vars födelseregion var EU hade 32 procent (utlåtande) respektive 33 procent (avslag) sin huvudsakliga inkomst från förvärvsarbete ett år före bedömningstillfället. Siffrorna ökade till 65 respektive 63 procent två år efter.

I gruppen vars födelseregion var Europa exklusive EU hade 21 procent (utlåtande) respektive 26 procent (avslag) sin huvudsakliga inkomst från förvärvsarbete ett år före bedömningstillfället. Siffrorna ökade till 56 respektive 60 procent två år efter.

I gruppen vars födelseregion var Afrika hade 18 procent (i både gruppen utlåtande och gruppen avslag) sin huvudsakliga inkomst från förvärvsarbete ett år före bedömningstillfället. Siffrorna ökade till 54 procent (i både gruppen utlåtande och gruppen avslag) två år efter.

I gruppen vars födelseregion var Sydamerika hade 21 procent (utlåtande) respektive 36 procent (avslag) sin huvudsakliga inkomst från förvärvsarbete ett år före bedömningstillfället. Siffrorna ökade till 60 respektive 54 procent två år efter.

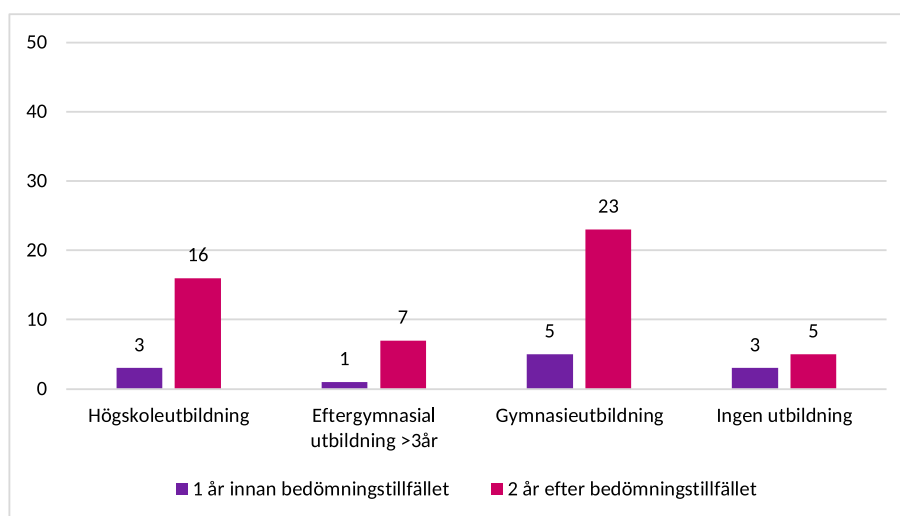
I gruppen vars födelseregion var Nordamerika/Oceanien hade 24 procent (utlåtande) respektive 34 procent (avslag) sin huvudsakliga inkomst från förvärvsarbete ett år före bedömningstillfället. Siffrorna ökade till 61 respektive 70 procent två år efter.⁵⁰

Yrkeskvalifikationer för förvärvsarbete

13 procent av personerna som hade fått en högskoleutbildning bedömd som sin högsta utbildning förvärvsarbetade ett år före bedömningstillfället. Motsvarande siffra två år senare var 51 procent. Diagram 10 visar vilka yrkeskvalifikationer som krävdes för de yrken som personerna i bedömningsgruppen arbetade inom.

50. Siffrorna för Norden har inte inkluderats eftersom gruppen är för liten för att dra slutsatser av.

Diagram 10. Jämförelse i procent yrkeskvalifikationer för förvärvsarbetande ett år före och två år efter bedömningstillfället för personer med högskoleutbildning bedömd som högsta utbildning.



Som diagram 9 visade ökade antalet personer i bedömningsgruppen som fick sin huvudsakliga inkomst från förvärvsarbete och var etablerade två år efter bedömningstillfället. Samtidigt visar diagram 10 att bara 16 procent hade ett arbete där högskoleutbildning krävdes. 23 procent hade ett arbete som krävde gymnasieutbildning och 5 procent hade ett arbete där det inte krävdes någon utbildning.

Chans till etablering för oetablerade

Nästa analysdel utgår från tabell 3. Tabellen bryter ned och ger en överblick över chansen att vara etablerad på arbetsmarknaden två år efter bedömningstillfället för de personer i bedömningsgruppen, 19 000 personer, som inte var etablerade innan. De utgör totalt 70 procent av den totala gruppen (27 300 personer) vars högsta bedömda utbildning var högskoleutbildning. Jämförelsegruppen i analysen utgör 51 000 personer (29 procent) av den totala jämförelsegruppen med självrapporterad högskoleutbildning som högsta utbildning.

Tabell 3. Arbetsmarknadsetablering personer utan tidigare etablering med högskoleutbildning som högsta bedömda utbildning.

Bedömningsgruppen (referens: jämförelsegruppen)	Bedömning totalt	Utlåtande	Avslag
Referens: 51 099 personer	19 083	14 636	4 447
Kvinnor och män	2,02	2,07	1,73
Kvinnor	2,23	2,29	1,93
Män	1,67	1,69	1,49
Ålder			
18–34	2,09	2,13	1,81
35–64	1,95	2,01	1,64
Födelseregion			
Afrika	1,69	1,69	1,70
Asien (inkl Mellanöstern)	1,92	1,97	1,70
Europa	2,56	2,54	2,59
Nordamerika + Oceanien	3,28	3,03	***
Sydamerika	2,75	3,00	1,60
Bosättningsgrund i Sverige			
Arbete eller studier	2,33	2,34	2,25
Familjeband och övriga	2,39	2,38	2,37
Skyddsbehövande och deras anhöriga	1,85	1,95	1,62
Utbildningsinriktning			
Pedagogik	2,60	2,84	1,97
Samhällsvetenskap/humaniora	2,18	2,21	1,97
Teknisk	1,73	1,71	1,52
Vård och omsorg	1,70	1,74	1,55
Övriga	1,68	1,71	1,44

*** indikerar att underlaget i undergruppen är för litet att värdera (minimum 20 observationer per grupp och utfall krävs).

Totalt sett var chansen att vara etablerad för en person som hade fått en bedömning (utlåtanden eller avslag) av en högskoleutbildning större för bedömningsgruppen än för jämförelsegruppen. Det var dubbelt (2,02 gånger) så stor chans att en person skulle etablera sig om hen hade en bedömning. Om man endast ser till utlåtande ökade chansen ytterligare något (2,07) medan den minskade något (1,73) då det handlade om avslag.

Kön – högskoleutbildning

Kvinnor som hade fått en bedömning hade mer än dubbelt (2,23 gånger) så stor chans att etablera sig jämfört med kvinnor som saknade bedömning. För män var motsvarande siffra 1,67. Även när hänsyn tas till utlåtande/avslag var effekten större för kvinnor. Det innebär att det var positivt för både kvinnor och män att få en bedömning men att chansen att etablera sig, jämfört med jämförelsegruppen, alltid var större för kvinnor än för män.

Ålder – högskoleutbildning

En bedömning av högskoleutbildning gav personer mellan 18 och 34 år större chans (2,09 gånger) att etablera sig jämfört med jämförelsegruppen. Personer mellan 35 och 64 år hade en lite mindre chans (1,95).

Födelseregion – högskoleutbildning

Personer från Nordamerika och Oceanien hade störst hjälp av en bedömning, den gav dem mer än tre gånger (3,28) så stor chans att etablera sig jämfört med personer från samma födelseregion som saknade bedömning. För personer från övriga födelseregioner var chansen mindre. Det gällde särskilt Afrika (1,69) och Asien (1,92). Oavsett födelseregion hade personer i bedömningsgruppen dock större chans att etablera sig än jämförelsegruppen.

Bosättningsgrund – högskoleutbildning

Personer som hade bosatt sig i Sverige på grund av familjeband eller övriga skäl hade nästan två och en halv (2,39) gång så stor chans att etablera sig som personerna i jämförelsegruppen med samma bosättningsgrund. Gruppen var tätt följd av den stora grupp som kommit till Sverige på grund av arbete eller studier (2,33). Skyddsbehövande och deras anhöriga var den enda grupp som hade mindre än dubbelt (1,85) så stor chans att etablera sig jämfört med jämförelsegruppen.

Utbildningsinriktning – högskoleutbildning

Till sist var chansen för personer med pedagogisk utbildningsinriktning att etablera sig på arbetsmarknaden mer än två och en halv (2,60) gång så stor om de hade en bedömning. Personer med en samhällsvetenskaplig/humanistisk utbildning hade drygt dubbelt (2,18) så stor chans medan övriga utbildningsinriktningar alla hade lägre oddskvot än 2.

Sammantaget är oddskvoten för variablerna som ingår i analysen mellan 1,44 och 3,28, beroende på variabel och om det gäller ett utlåtande eller ett avslag. Det innebär att det alltid var större chans att vara etablerad om man har fått en bedömning av sin högskoleutbildning, oavsett analyserad variabel.

Bedömningens inverkan på kvalifikationsmatchning

På ett övergripande plan visar analyserna att chansen att vara kvalifikationsmatchad på arbetsmarknaden ökade för personer som fått en bedömning av sin utländska utbildning, jämfört med jämförelsegruppen.

Bara individer som inte var matchade före bedömningstillfället inkluderades i analyserna. Bedömningsgruppen delades upp i de tre utbildningsnivåerna, vilka sedan delades i två undergrupper var: en med individer som var etablerade men inte kvalifikationsmatchade ett år före bedömningstillfället (tidigare etablerade) och med individer som varken var etablerade eller matchade vid samma tidpunkt (utan tidigare etablering). Det var relativt små

grupper (8 till 12 procent) inom varje utbildningsnivå som hade en tidigare etablering.

Kvalifikationsmatchning för personer med bedömning av gymnasieutbildning

Tabell 4 bryter ned och ger en överblick över chansen att vara kvalifikationsmatchad två år efter bedömningstillfället för de personer i bedömningsgruppen (9 200 personer) som inte var matchade ett år före bedömningstillfället och vars högsta bedömda utbildning var en gymnasieutbildning.

10 procent var etablerade ett år före bedömningstillfället. De inkluderade individerna utgjorde 70 procent av den totala gruppen (15 000 personer) vars högsta bedömda utbildning var gymnasieutbildning. Jämförelsegruppen bestod av 17 000 personer eller 19 procent av den totala jämförelsegruppen som hade självrapporterat en gymnasieutbildning som högsta utbildning.

Tabell 4. Kvalifikationsmatchning personer utan tidigare matchning med gymnasieutbildning som högsta bedömda utbildning.

Bedömningsgrupp gymnasieutbildning (referens: jämförelsegrupp gymnasieutbildning)	Bedömning totalt	Tidigare etablering	Utan tidigare etablering
Referens: 17 092 personer	9 219	912	8 307
Kvinnor och män	1,04	1,05	1,05
Kvinnor	1,17	0,87	1,22
Män	0,96	1,17	0,94
Ålder			
18–34	1,05	0,99	1,06
35–64	0,97	1,40	0,96
Födelseregion			
Afrika	1,09	***	***
Asien (inkl Mellanöstern)	1,01	1,13	1,00
Europa	1,23	0,82	1,36
Nordamerika + Oceanien	***	***	***
Sydamerika	***	***	***
Bosättningsgrund i Sverige			
Arbete eller studier	1,34	***	***
Familjeband och övriga grunder	1,16	0,84	1,26
Skyddsbehövande och deras anhöriga	1,00	1,11	1,00
Utbildningsinriktning			
Naturvetenskap/matematik/data	***	***	***
Pedagogik	1,94	***	1,98
Samhällsvetenskap/humaniora	1,13	0,94	1,22
Teknisk	0,58	0,57	0,57
Vård och omsorg	1,97	***	1,81
Övriga	0,94	0,98	0,94

*** indikerar att underlaget i undergruppen är för litet att värdera (minimum 20 observationer per grupp och utfall krävs).

Personerna i gruppen hade ungefär samma chans (1,04 gånger) som personer utan bedömning att vara kvalifikationsmatchade två år efter bedömningsstillfället. Analysen visar också flera variabler för vilka chansen att vara kvalifikationsmatchad minskade med en bedömning. Det gällde till exempel gruppen män generellt, kvinnor med en tidigare etablering och personer med en teknisk utbildningsinriktning. För gruppen kvinnor generellt var chansen dock lite större (1,17) att vara matchad, jämfört med jämförelsegruppen.

Både vad gäller födelseregion och bosättningsgrund ligger oddskvoterna runt 1, det vill säga personer med bedömning av sin gymnasieutbildning har ungefär lika stor chans som personer utan bedömning av vara kvalifikationsmatchade. Att ha födelseregion Europa utan tidigare etablering (1,36) och att ha bosatt sig i Sverige på grund av arbete eller studier (1,34) ökade chansen lite grann.

För personer vars utbildningsinriktning var pedagogik eller vård och omsorg var dock chansen att vara kvalifikationsmatchad nästan dubbelt (1,94 respektive 1,97) så stor om man hade fått en bedömning.

Sammantaget finns det inget mönster som visar att chansen att vara kvalifikationsmatchad skulle vara större för personer som hade en bedömning, vare sig de hade eller saknade tidigare etablering.

Kvalifikationsmatchning för personer med bedömning av eftergymnasial yrkesutbildning

Tabell 5 bryter ned och ger en överblick över chansen att vara kvalifikationsmatchad två år efter bedömningstillfället för de personer i bedömningsgruppen (6 600 personer) som inte var kvalifikationsmatchade ett år före bedömningstillfället och vars högsta bedömda utbildning var en eftergymnasial yrkesutbildning.

8 procent var etablerade ett år före bedömningstillfället. De inkluderade individerna utgjorde 82 procent av den totala gruppen (6 600 personer) vars högsta bedömda utbildning var eftergymnasial yrkesutbildning. Jämförelsegruppen bestod av 41 600 personer eller 37 procent av den totala jämförelsegruppen som hade självrapporterat en eftergymnasial yrkesutbildning som högsta utbildning.

Tabell 5. Kvalifikationsmatchning personer utan tidigare matchning med eftergymnasial yrkesutbildning som högsta utbildning.

Bedömningsgruppen (referens: jämförelsegruppen)	Bedömning totalt	Tidigare etablering	Utan tidigare etablering
Referens: 40 615 personer	5 011	406	4 605
Kvinnor och män	1,95	1,45	2,08
Kvinnor	2,14	1,40	2,27
Män	1,78	1,53	1,88
Ålder			
18–34	1,62	1,42	1,70
35–64	2,33	1,62	2,48
Födelseregion			
Afrika	2,01	1,40	2,15
Asien (inkl Mellanöstern)	2,16	2,49	1,75
Europa	0,86	***	1,19
Nordamerika + Oceanien	***	***	***
Sydamerika	***	***	***
Bosättningsgrund i Sverige			
Arbete eller studier	***	***	***
Familjeband och övriga	1,31	***	1,44
Skyddsbehövande och deras anhöriga	2,16	1,65	2,26
Utbildningsinriktning			
Naturvetenskap/matematik/data	2,24	***	2,89
Pedagogik	2,91	***	2,91
Samhällsvetenskap/humaniora	2,45	***	2,38
Teknisk	1,61	***	1,87
Vård och omsorg	1,33	***	1,43
Övriga	1,46	***	1,66

*** indikerar att underlaget i undergruppen är för litet att värdera (minimum 20 observationer per grupp och utfall krävs).

För gruppen som helhet var det nästan dubbelt (1,95 gånger) så stor chans att vara kvalifikationsmatchad. För kvinnor var chansen ännu lite större (2,14), särskilt om de var utan tidigare etablering (2,27).

Analysen visar vidare att en bedömning gav mer än dubbelt så stor chans att vara kvalifikationsmatchad för personer med födelseregion Asien (2,16) och Afrika (2,01) än för personer från samma födelseregioner som saknade bedömning. Det korresponderar väl mot att det också var dubbelt (2,16) så stor chans för skyddsbehövande och deras anhöriga att vara kvalifikationsmatchade.

Chansen att vara kvalifikationsmatchad var hög, nästan tre (2,91) gånger så stor, för personer som hade en pedagogisk utbildningsinriktning. Alla utbildningsnivåer sammantagna och med hänsyn till alla variabler var det den näst högsta oddskvoten i kvalifikationsmatchningsanalyserna. Personer med samhällsvetenskaplig/humanistisk inriktning hade cirka två och en halv (2,45) gång så stor chans medan de med naturvetenskaplig inriktning hade mer än två (2,24) gånger så stor chans att vara kvalifikationsmatchade.

Kvalifikationsmatchning för personer med bedömning av högskoleutbildning

Den sista tabellen, tabell 6, bryter ned och ger en överblick över chansen att vara kvalifikationsmatchad två år efter bedömningstillfället för de personer i bedömningsgruppen (21 600 personer) som inte var matchade ett år före bedömningstillfället och vars högsta bedömda utbildning var en högskoleutbildning.

12 procent var etablerade ett år före bedömningstillfället. De inkluderade individerna utgjorde 79 procent av den totala gruppen (27 200 personer) vars högsta bedömda utbildning var en högskoleutbildning. Jämförelsegruppen bestod av 76 800 personer eller 43 procent av den totala jämförelsegruppen som hade självrapporterat en högskoleutbildning som högsta utbildning.

Tabell 6. Kvalifikationsmatchning personer utan tidigare matchning med högskoleutbildning som högsta utbildning.

Bedömningsgruppen (referens: jämförelsegruppen)	Bedömning totalt	Tidigare etablering	Utan tidigare etablering
Referens: 76 792 personer	21 591	2 553	19 038
Kvinnor och män	1,51	1,15	1,73
Kvinnor	1,57	1,11	1,86
Män	1,44	1,19	1,59
Ålder			
18–34	1,62	1,18	1,90
35–64	1,39	1,08	1,57
Födelseregion			
Afrika	1,58	1,08	1,78
Asien (inkl Mellanöstern)	1,92	1,97	1,70
Europa	1,31	1,07	1,59
Nordamerika + Oceanien	1,48	***	1,69
Sydamerika	1,99	***	2,89
Bosättningsgrund i Sverige			
Arbete eller studier	1,29	1,15	1,39
Familjeband och övriga	1,60	1,12	1,94
Skyddsbehövande och deras anhöriga	1,79	1,24	1,93
Utbildningsinriktning			
Pedagogik	3,17	3,39	3,15
Samhällsvetenskap/humaniora	2,20	1,27	2,79
Teknisk	1,39	0,88	1,66
Vård och omsorg	0,78	0,87	0,79
Övriga	0,88	0,90	1,03

*** indikerar att underlaget i undergruppen är för litet att värdera (minimum 20 observationer per grupp och utfall krävs).

Personerna i gruppen hade en och halv (1,51) gång så stor chans att vara kvalifikationsmatchade, jämfört med jämförelsegruppen. Var personerna utan tidigare etablering ökade chansen lite (1,73). Chansen ökade mer för

kvinnor (1,57) än för män (1,44). Det gällde särskilt för kvinnor utan tidigare etablering (1,86).

För personer med födelseregion Sydamerika (1,99) och Asien (1,92) var chansen nära dubbelt så stor att vara kvalifikationsmatchad. För personer med födelseregion Sydamerika ökade chansen till nästan tre (2,89) gånger så stor för personer utan tidigare etablering.

Personer som hade invandrat till Sverige på grund av familjeband och övriga skäl och som var utan tidigare etablering hade nästan två (1,94) gånger så stor chans att vara kvalifikationsmatchade. Detsamma gällde personer med bosättningsgrunden skyddsbehövande och deras anhöriga (1,93).

Precis som för gruppen vars högsta utbildning var en eftergymnasial yrkesutbildning sticker pedagogik ut som den utbildningsinriktning som gav störst chans att vara kvalifikationsmatchad – över tre (3,17) gånger så stor chans för gruppen som helhet. Siffran var ännu högre (3,39) för undergruppen med tidigare etablering. Alla utbildningsnivåer sammantagna och med hänsyn till alla variabler var det den högsta oddskvoten i kvalifikationsmatchningsanalyserna. I övrigt hade personer utan tidigare etablering med samhällsvetenskaplig/humanistisk inriktning mer än två och en halv (2,79) gånger så stor chans att vara kvalifikationsmatchade om de hade fått en bedömning. För inriktningen vård och omsorg (0,78) hade dock gruppen som fått en bedömning mindre chans än jämförelsegruppen att vara kvalifikationsmatchad. Både de höga siffrorna för pedagogisk utbildning och de låga för vård och omsorg diskuteras vidare i kapitlets sammanfattande diskussion.

Sammanfattande diskussion

Här är det viktigt att ha med sig att analyserna i det här kapitlet som utgår från oddskvoter enbart redovisar personer i bedömningsgruppen som inte var etablerade eller kvalifikationsmatchade ett år före bedömningstillfället men var det två år efter. Detta eftersom delar av gruppen redan var etablerad och kvalifikationsmatchad före bedömningstillfället. Det innebär att analyserna inte inkluderar hela bedömningsgruppen. Samtidigt är stora delar av grupperna inkluderade, även om det finns en spridning mellan utbildningsnivåerna.

Man behöver också ha med sig att en deskriptiv beskrivning av skillnader över tid inte betyder att en bedömning av utländsk utbildning behöver vara orsaken till att individerna som fått en sådan var etablerade eller kvalifikationsmatchade på arbetsmarknaden. Det går inte att utesluta att resultaten kan bero på faktorer som konjunkturella förändringar eller förändringar i individernas förutsättningar som inte fångas upp av de inkluderade kontrollvariablerna. Även om inget direkt orsakssamband finns är det samtidigt möjligt att se mönster och föra diskussioner som kan ledare vidare till andra studier och djupare analyser.

Positiva samband mellan bedömning och etablering och matchning på arbetsmarknaden

Analyserna visar att det finns positiva samband mellan bedömning av utländsk utbildning och etablering och kvalifikationsmatchning på alla utbildningsnivåer. De personer som hade fått en bedömning och inte var etablerade och kvalifikationsmatchade ett år före bedömningstillfället hade större chans att vara det två år efter, jämfört med jämförelsegruppen. Det gällde alla utbildningsnivåer, men störst chans hade personer med en eftergymnasial yrkesutbildning. De hade ungefär dubbelt så stor chans att både vara etablerade och kvalifikationsmatchade, jämfört med jämförelsegruppen. Personer med en gymnasieutbildning hade minst chans att vara etablerade och matchade.

Gymnasieutbildning som högsta utbildning skiljer ut sig

Gymnasieutbildningar skilde sig åt från de två andra utbildningsnivåerna genom att vara den enda utbildningsnivå där vissa analyserade variabler visade en mindre chans till etablering jämfört med jämförelsegruppen. Med en gymnasieutbildning som högsta bedömda utbildning hade man i snitt en och en halv gång så stor chans att etablera sig, medan chansen för övriga två grupper i snitt var dubbelt så stor. Chansen att kvalifikationsmatcha sig i gruppen med gymnasieutbildning var närmast identisk med jämförelsegruppen medan den var större för de båda andra utbildningsnivåerna.

Det mindre positiva sambandet bör samtidigt tolkas försiktigt. Detta eftersom den rensning av bedömningar som gjordes för att koppla varje person endast till personens högsta bedömda utbildning gjorde att gruppen med gymnasieutbildning inte är ett slumpmässigt urval av alla personer som fick en bedömning av en gymnasieutbildning under den studerade perioden.

Också skillnaderna mellan kvinnor och män var mindre för gruppen vars högsta bedömda utbildning var en gymnasieutbildning. Även om kvinnor med en gymnasieutbildning hade en större chans än män att vara etablerade var skillnaden mindre än för övriga två utbildningsnivåer, där kvinnor hade avsevärt större chans att vara etablerade.

Gällande kvalifikationsmatchning hade gruppen vars högsta bedömda utbildning var en gymnasieutbildning ungefär samma chans att vara kvalifikationsmatchad som jämförelsegruppen. Gruppen med en bedömning av eftergymnasial yrkesutbildning hade dubbelt så stor chans och gruppen med en bedömning av högskoleutbildning en och en halv gång så stor chans. Det kan vara mer relevant för arbetsgivare som erbjuder tjänster som kräver gymnasieutbildning att en individ har fullföljt en utbildning och utbildningens innehåll är mindre viktigt.

Personer som fått en gymnasieutbildning bedömd som högsta utbildning och fått ett utlåtande hade också i många fall (10 av 16 variabler, se tabell 1) mindre chans att vara etablerade två år efter bedömningstillfället än gruppen som fått ett avslag. Det skulle kunna vara kopplat till att bedömningar av utländska gymnasieutbildningar i hög grad används för vidare studier. Många av personerna som får en gymnasieutbildning bedömd har sannolikt inte för avsikt att etablera sig på arbetsmarknaden utan att studera vidare.

Med ett utlåtande går man därför med stor sannolikhet vidare till högre studier. Samtidigt innehåller ett avslag information om kompletterande och fortsatta studier och som analyserna visar är nästan procentuellt lika många som fick ett avslag, jämfört med gruppen som fick ett utlåtande, i studier två år efter bedömningstillfället. Frågan om studier i Sverige efter en bedömning av utländsk utbildning kommer att följas upp i kommande UHR-rapporter.

Kvinnor som fått en bedömning är i större utsträckning etablerade och matchade

Kvinnor var i majoritet såväl vad gäller antalet bedömningsärenden som i bedömningsgruppen. Vidare hade de större chans än män att vara etablerade och kvalifikationsmatchade på alla utbildningsnivåer. Samtidigt utgjorde de en mindre andel av det totala antalet personer som invandrade till Sverige under den studerade perioden.

Analyserna i den här rapporten kan inte svara på varför det ser ut så. För det krävs bland annat analyser av vilka sektorer och yrken kvinnor och män med en bedömd utländsk utbildning befinner sig i samt vilken utbildningsinriktning de har, för att se om kvinnor i större utsträckning arbetar inom till exempel bristyrken. Det skulle också krävas en kvalitativ undersökning av arbetsgivare för att analysera hur de resonerar om anställning av kvinnor respektive män med utländsk utbildning.

Ett stort antal studier visar att kvinnor är diskriminerade på den svenska arbetsmarknaden.⁵¹ Ett antagande kan därför vara att kvinnor väljer att använda sig av det stöd som finns för att öka sina chanser till jobb. Å andra sidan förklarar det inte varför de har större chans än män både att vara etablerade och kvalifikationsmatchade. Även andra studier har visat att kvinnor med utländsk bakgrund har större möjligheter att få ett arbete än män med utländsk bakgrund.⁵² Frågan skulle vara intressant att undersöka närmare i andra studier och kommer delvis att följas upp i kommande UHR-rapporter.

Personer med födelseregion Asien gynnas mest av en bedömning

För etablering och matchning visade analysen av födelseregion inget generellt mönster när de tre utbildningsnivåerna jämfördes. Det var heller inga större inbördes skillnader mellan födelseregionerna inom utbildningsnivåerna.

När födelseregion och huvudsaklig inkomst från förvärvsarbete analyserades visade det sig dock att personer med födelseregion Asien var den grupp som allra mest ökade andelen inkomst från förvärvsarbete, en ökning på mellan 29 och 39 procentenheter (beroende på utbildningsnivå och utlåtande eller avslag) två år efter bedömningstillfället. Gruppen började dock från en mycket låg nivå, där bara mellan 1 och 14 procent hade sin huvudsakliga inkomstkälla från förvärvsarbete ett år före bedömning.

Med det sagt var inte personer med födelseregion Asien den grupp som visade störst chans till etablering och kvalifikationsmatchning. För gruppen

51 Se till exempel James Albrecht m. fl. 2018, Anne Boschini 2017, Lena Svenaeus 2017, SOU 2022:4.

52. Se till exempel Anni Erlandsson 2022.

med högskoleutbildning till exempel, var chansen att personer födda i Asien var etablerade relativt stor, men betydligt större för gruppen med födelseregion Nordamerika/Oceanien. Vad gäller matchning för gruppen vars högsta bedömda utbildning var en högskoleutbildning var chansen för matchning för gruppen född i Asien fortfarande stor, men lite större för gruppen med födelseregion Sydamerika.

Tidigare studier har visat att närhetsprincipen spelar stor roll för arbetsgivares tilltro till utländska utbildningar.⁵³ Möjligen finns det större tillit till utbildningar från länder som ligger närmare, som Europa, eller utbildningssystem man förstår eller tror sig förstå bättre, som Europa och Nordamerika/Oceanien. Diskriminering skulle därför kunna spela en roll, det vill säga att arbetsgivaren underkänner till exempel en utbildning från Afrika eller Asien, trots en bedömning, för att de har låg kunskap om utbildningslandet. Samtidigt visar inte analyserna entydigt att Nordamerika/Oceanien och Europa alltid är de födelseregioner från vilka personer har störst chans att vara etablerade eller kvalifikationsmatchade. Frågan om arbetsgivares tillit till bedömningar av utländsk utbildning och individers upplevelser av hur ett utlåtande tas emot av arbetsgivare kommer att följas upp i kommande UHR-rapporter.

Bosättningsgrund i Sverige verkar inte inverka på etablering och matchning

Vad gäller bosättningsgrund visar analysen inget tydligt mönster. Att ha arbete eller studier som bosättningsgrund ökade oftast chansen till både etablering och matchning men chansen var inte alltid störst för den gruppen. Både familjeband och övriga skäl samt skyddsbehövande och deras anhöriga gav också i flera fall störst chans.

Att gruppen som hade bosättningsgrund arbete eller studier hade god chans till etablering och matchning torde vara naturligt. Samtidigt fick stora grupper arbetstillstånd för arbeten utan krav på särskild yrkesutbildning och inom service-, omsorgs- och försäljningsyrken under den studerade perioden.⁵⁴ I de grupperna bör det rimligtvis finnas personer som har högre utbildning än som krävs för de yrken de verkar inom. Möjligtvis kan en del av de individer ur gruppen som hade bosättningsgrund arbete eller studier och som fick en bedömning av sin utbildning befinna sig i den gruppen.

Pedagogisk utbildning gav större chans att vara etablerad och matchad

Det var i princip alltid större chans för personer med en pedagogisk utbildningsinriktning att vara både etablerade och kvalifikationsmatchade två år efter bedömningstillfället. Det gällde inom alla utbildningsnivåer. Att det var så kan med stor sannolikhet kopplas till att pedagogiska yrken är bristyrken och en person med ett utlåtande eller till och med avslag därför

53. Marco Pecoraro och Philippe Wanner 2019, Ilka Sommer 2021, Andrey Tibajev 2021, Andrey Tibajev och Carina Hellgren 2019.

54. Migrationsverket 2022, <https://www.migrationsverket.se/Om-Migrationsverket/Statistik/Arbete.html>.

blir attraktiv för arbetsgivare. Tidigare studier har visat att personer med högskoleutbildning inom pedagogik och hälso- och sjukvård i långt större utsträckning är kvalifikationsmatchade än övriga grupper.⁵⁵

En person med eftergymnasial yrkesutbildning eller högskoleutbildning som har fått ett utlåtande över till exempel en förskolläraryrke- eller lärarutbildning kan ta tidsbegränsade anställningar inom sina yrken. De måste ansöka om lärarlegitimation från Skolverket för att bli behöriga lärare, men kan med en bedömning ändå börja arbeta inom sitt yrke relativt snabbt. Att gruppen vård och omsorg till och med hade mindre chans än jämförelsegruppen att vara etablerade och matchade hänger troligtvis samman med att personer med sådana utbildningar måste få sin legitimation från Socialstyrelsen för att kunna arbeta inom sitt yrke. En bedömning spelar då liten roll.

Många är överutbildade för sina arbeten

En klar majoritet av de personer vars högsta bedömda utbildning var eftergymnasial yrkesutbildning som förvärvsarbetade två år efter bedömningstillfället arbetade inom yrken som endast krävde gymnasieutbildning. I motsvarande grupp för personer som hade högskoleutbildning som högsta bedömda utbildning arbetade också ett flertal personer inom yrken som krävde gymnasieutbildning eller ingen utbildning än inom yrken som krävde högskoleutbildning. Det visar att en stor del av individerna som ingick i studien hade ett arbete men att arbetet var "på fel nivå", vilket innebär att de inte använde sin utbildning, trots bedömning.

Tid i Sverige bör påverka etablering och kvalifikationsmatchning

Det kan förväntas att personer som invandrat till ett land saknar resurser såsom språk, kontakter och kunskap om hur arbetsmarknaden fungerar. Av det bör följande att de också i högre grad inte är etablerade på arbetsmarknaden och, som nyss nämntes, ofta överutbildade för sina yrken i de fall de är etablerade.⁵⁶ Det är därför sannolikt att ju längre en person har bott i Sverige, desto större chans har personen att etablera sig på arbetsmarknaden och vara kvalifikationsmatchad, oavsett om hen fått ett utlåtande, ett avslag eller aldrig ansökt om bedömning av sin utländska utbildning.

Att lära sig språket, bygga sociala nätverk och få bättre förståelse för kultur och sociala koder har visat sig vara värdefullt för arbetsmarknads-etablering.⁵⁷ Det arbetet tar tid, och analyserna som ligger till grund för den här rapporten mäter etablering och matchning relativt kort tid efter att individerna invandrat och fått en bedömning av sin utländska utbildning, sett till hur lång tid man vet att det tar att etablera sig.⁵⁸ Samtidigt tog regressionsanalyserna hänsyn till tid i Sverige och visade ett positivt samband mellan såväl etablering som matchning och bedömning. Också den här frågan kommer att följas upp i en kommande UHR-rapport.

55. Region Skåne 2020.

56. Vogiazides m. fl. 2021.

57. Cheung och Hellström 2017.

58. Bucken-Knapp m. fl. 2020.

Det är intressant att notera att personer i jämförelsegruppen i större utsträckning än bedömningsgruppen var etablerade ett år före bedömningstillfället. Samma mönster återspeglades på alla utbildningsnivåer, även då tid i Sverige kontrollerades bort i analysen. Skillnaden var störst i gruppen vars högsta utbildning var en högskoleutbildning.

En möjlig förklaring kan vara att personerna i jämförelsegruppen är mer intresserade av "ett jobb" snarare än "rätt jobb", det vill säga de tar vilket jobb som helst och försöker i mindre utsträckning använda sig av sina kvalifikationer. De kanske också tar arbeten där svenska språket inte är lika viktigt. Den frågan skulle kunna undersökas genom att följa individens lön över tid kopplat till den utbildningsnivå som krävs för personens yrke. Det kommer delvis göras i kommande UHR-rapporter. Den här rapporten skulle också kunna utgöra underlag för mer kvalitativa studier med fokus på personer som saknar en bedömning av sin utländska utbildning och hur de navigerat sitt inträde på arbetsmarknaden för att sedan kunna göra jämförelser med personer som fått en bedömning.

Slutsatser

Antalet utländska utbildningar som bedömdes av UHR ökade kraftigt mellan 2013 och 2017, från 9 400 till 28 600. Åtta utbildningsländer stod för hälften av alla bedömda utbildningar och de tre största utbildningsländerna, som sammantaget stod för nästan 40 procent av alla bedömda utbildningar, var Syrien, Iran och Irak. Hela 28 procent av de bedömda utbildningarna under perioden var syriska.

14 procentenheter fler kvinnor än män fick en utbildning bedömd. Kvinnor hade också större chans än män att vara etablerade och kvalifikationsmatchade, oavsett utbildningsnivå.

Analyserna visar över lag att bedömning av utländsk utbildning bidrar till invandrade personers integration i Sverige, definierat som etablering och kvalifikationsmatchning på arbetsmarknaden. De grupper som fått en bedömning av sin utbildning hade generellt sett större chans att vara etablerade och matchade två år efter bedömningstillfället, jämfört med jämförelsegruppen. Det gällde alla utbildningsnivåer.

Det är framför allt personer som fått en eftergymnasial yrkesutbildning eller en högskoleutbildning bedömd som högsta utbildning som förklarar det positiva sambandet. Bedömningsgruppen som helhet hade större chans att vara både etablerad och kvalifikationsmatchad två år efter bedömningstillfälle jämfört med jämförelsegruppen, även när hänsyn togs till tid i Sverige. Särskilt personer med ingen eller svag anknytning till arbetsmarknaden föreföll dra nytta av en bedömning av sin utländska utbildning. Parallellt var stora delar av bedömningsgruppen överutbildad för de arbeten som personerna i gruppen hade två år efter bedömningstillfället.

Personer som fått en gymnasieutbildning bedömd som högsta utbildning hade mindre chans att vara etablerade och kvalifikationsmatchade än personer med en eftergymnasial yrkesutbildning eller högskoleutbildning. Det är sannolikt kopplat till att bedömningar av gymnasieutbildning ofta används för vidare studier. Analyserna visade också att jämfört med jämförelsegruppen studerade gruppen i mycket större utsträckning två år efter bedömningstillfället.

Inget tydligt mönster kan urskiljas vad gäller födelseregion i världen eller bosättningsgrund i Sverige. Personer med en pedagogisk utbildning gynnas dock starkt av en bedömning. Det gäller för alla tre utbildningsnivåerna.

Referenser

Albrecht, James, Brorson, Mary Ann, Skogman Thoursie, Peter och Vroman, Susan. Karriärutveckling för högutbildade kvinnor och män i Sverige. Rapport IFAU 2018:8, 2018.

Andersson Joona, Pernilla. Flykting- och anhöriginvandrares väg till arbete. Stockholm: SNS, 2020.

Andersson Joona, Pernilla, Wennemo Lanninger, Alma och Sundström, Marianne. Etableringsreformens effekter på integrationen av nyanlända. Arbetsmarknad & Arbetsliv, 23:1, 27-45, 2017.

Arbetsförmedlingen. Hitta yrkesprognoser. Arbetsförmedlingen. Utan datum. <https://arbetsformedlingen.se/for-arbetssokande/yrken-och-framtid/hitta-yrkesprognoser/yrkesomraden> (Hämtad 2022-04-04).

Berggren, Katarina och Omarsson, Abukar. Rätt man på fel plats – en studie av arbetsmarknaden för utlandsfödda akademiker som invandrat under 1990-talet. Stockholm: Arbetsmarknadsstyrelsen. 2001.

Boschini, Anne. Olika kön, olika lön – en ESO-rapport om diskriminering på arbetsmarknaden. Rapport Expertgruppen för studier i offentlig ekonomi ESO 2017:5, 2017.

Borevi, Karin och Myrberg, Gunnar. Välfärdsstaten och de nyanlända: en flyktingplaceringspolitisk probleminventering. MiM Working Paper Series 10:3. Malmö: Malmö Institute for Studies of Migration, Diversity and Welfare, Malmö universitet, 2010.

Bucken-Knapp, Gregg, Omanović, Vedran och Spehar, Andrea. Institutions and Organizations of Refugee Integration: Bosnian-Herzegovinian and Syrian Refugees in Sweden. London: Palgrave Macmillan, 2020.

Castles, Stephen, Korac, Maja, Vasta, Ellie och Vertovec, Steven. Integration: Mapping the Field. Home Office Online Report. 29:3, 115-118, 2002.

Cheung, Maria och Hellström, Kristin. Integration på svensk arbetsmarknad – ett internationellt perspektiv. Arbetsförmedlingen working paper 2017:3. Stockholm: Arbetsförmedlingen, 2017.

Diaz, Jose Alberto. Choosing Integration: A Theoretical and Empirical Study of the Immigrant Integration in Sweden. Diss., Uppsala universitet, 1993.

Eriksson, Erik. Perspektiv på integration och etablering. Kunskapsunderlag för ett strategiskt arbete med stöd till nyanlända. Centrum för kommunstrategiska studier rapport 2019: 5. Linköpings universitet: Linköping, 2019.

- Erlandsson, Anni. Gender, Parenthood, Ethnicity and Discrimination in the Labor Market Experimental Studies on Discrimination in Recruitment in Sweden. Diss., Stockholms universitet, 2022.
- Europeiska unionen. Den europeiska referensramen för kvalifikationer. Europeiska union. Utan datum. <https://europa.eu/europass/sv/european-qualifications-framework-eqf> (Hämtad 2022-04-04).
- Holmqvist, Emma, Omanović, Vedran och Urban, Susanne. Organisation av arbetsmarknads- och bostadsintegration. SNS förlag: Stockholm, 2020.
- IFAU. Utrikes föddas etablering på arbetsmarknaden. 2016. <https://www.ifau.se/Press/Forskningssammanfattningar/Utrikes-foddas-eta-pa-arbetsmarknaden-/2016> (Hämtad 2022-05-09).
- Johnston, Vanessa, Vasey, Katie och Markovic, Milica. Social Policies and Refugee Resettlement: Iraqis in Australia. *Critical Social Policy*. Vol. 29, nr. 2, 2009: 191–215.
- Jusek. Rätt jobb åt utrikes födda akademiker. En uppdaterad samhällsekonomisk beräkning av en fungerande jobbkedja. Stockholm: Jusek,
- Larsson, Jennie K. Integrationen och arbetets marknad. Diss., Linköpings universitet, 2015.
- Migrationsverket. Inkomna ansökningar om asyl, 2015. Migrationsverket. 2022. <https://www.migrationsverket.se/Om-Migrationsverket/Statistik/Asyl.html> (Hämtad 2022-04-02).
- Migrationsverket. Arbete. Migrationsverket. 2022. <https://www.migrationsverket.se/Om-Migrationsverket/Statistik/Arbete.html> (Hämtad 2022-05-13).
- Myndigheten för yrkeshögskolan. Sveriges referensram för kvalifikationer. Myndigheten för yrkeshögskolan. Utan datum. <https://www.seqf.se/> (Hämtad 2022-04-04).
- Nationellt uppdrag för utvecklingen av validering – NUKUV-projektet. Utveckling av validering för kompetensförsörjning och livslångt lärande inom högre utbildning. Högskolan Väst, Malmö universitet och Umeå universitet. 2019.
- Pecoraro, Marco och Wanner, Philippe. Does the Recognition of Foreign Credentials Decrease the Risk for Immigrants of Being Mismatched in Education or Skills? I Steiner, Ilka och Wanner, Philippe (red) *Migrants and Expats: The Swiss Migration and Mobility Nexus*. IMISCOE Research Series. New York: Springer Open, 2019
- Putnam, Robert D.: Making democracy work: Civic traditions in modern Italy. Princeton: Princeton University Press, 1993.
- Qi, Huadong, Irastorza, Nahikari, Emilsson, Henrik och Bevelander, Pieter. Does Integration Policy Integrate? The Employment Effects of Sweden's 2010 Reform of the Introduction Program. Bonn: IZA – Institute of Labor Economics, 2019.

- Region Skåne. Högutbildade flykting- och anhöriginvandrades kvalifikationsmatchning på arbetsmarknaden. Malmö: Region Skåne, 2020.
- SCB. Stora skillnader i utbildningsnivå mellan nyinvandrade. 2019. <https://www.scb.se/hitta-statistik/artiklar/2019/stora-skillnader-i-utbildningsniva-mellan-nyinvandrade/> (Hämtad 2022-03-03).
- SCB. Störst brist på nyutexaminerade, 2021. 2022. <https://www.scb.se/hitta-statistik/statistik-efter-amne/utbildning-och-forskning/analyser-och-prognoser-om-utbildning-och-arbetsmarknad/arbetskraftsbarometern/pong/tabell-och-diagram/storst-brist-pa-nyutexaminerade/> (Hämtad 2022-04-04).
- SCB. Mikrodata för Registerbaserad aktivitetsstatistik (RAKS). Utan datum. <https://www.scb.se/vara-tjanster/bestall-data-och-statistik/bestalla-mikrodata/vilka-mikrodata-finns/individregister/mikrodata-for-registerbaserad-aktivitetsstatistik-raks/> (Hämtad 2022-05-09).
- Sommer, Ilka. Recognition of Foreign Qualifications in Germany: Selectivity and Power in Re-making Professionals. *International Migration*. Vol. 59, 2021: 26–41.
- SOU 2018:29. Validering i högskolan – för tillgodoräknande och livslångt lärande: Delbetänkande av Valideringsdelegationen 2015–2019.
- SOU 2019:69. Validering – för kompetensförsörjning och livslångt lärande: slutbetänkande av valideringsdelegationen.
- SOU 2022:4. Minska gapet: Åtgärder för jämställda livsinkomster. Betänkande av Kommissionen för jämställda livsinkomster.
- Svenaeus, Lena. *Konsten att upprätthålla löneskillnader mellan kvinnor och män: En rättssociologisk studie av regler i lag och avtal om lika lön*. Lund: Lunds universitet, 2017.
- SÖ 2001:46. Konvention om erkännande av bevis avseende högre utbildning i Europaregionen. Lissabon den 11 april 1997.
- Tibajev, Andrey. *Bedömning av utländsk utbildning: effekter på sysselsättning och lön*. SNS Analys 72. SNS förlag: Stockholm, 2021.
- Tibajev, Andrey och Hellgren, Carina. *The Effects of Recognition of Foreign Education for Newly Arrived Immigrants*. *European Sociological Review*. Vol. 35, 2019:506–521.
- TCO. *Ett jobb eller rätt jobb: Vad påverkar akademikers chanser till en bra etablering på den svenska arbetsmarknaden?* Stockholm: TCO, 2013.
- Universitets- och högskoleämbetet. *Bedömning av utländsk behörighetsgivande utbildning: Metoder och innehåll*. Rapport från Studerandeavdelningens utländska antagningsenhet våren 1991. Universitets- och högskoleämbetet: Stockholm, 1991.
- UHR. *Effekter av utlåntagandet över utländsk högskoleutbildning: Redovisning av regeringsuppdrag till Universitets- och högskolerådet*. Diarienummer 02684-2013. UHR: Stockholm, 2014.

UHR. Betydelsen av bedömning av utländsk utbildning för etablering på arbetsmarknaden: En kunskapsöversikt. Rapport 2022:1. UHR: Stockholm, 2022.

UHR. Jag vill ansöka om bedömning. Utan datum a. <https://www.uhr.se/bedomning-av-utlandsk-utbildning/information-innan-ansokan/jag-vill-ansoka-om-bedomning/> (Hämtad 2022-04-08).

UHR. Referensramar för svenska kvalifikationer och examina. Utan datum b. <https://www.uhr.se/bedomning-av-utlandsk-utbildning/enic-naric-sverige/referensramar-for-svenska-kvalifikationer/> (Hämtad 2022-04-28).

Vogiazides, Louisa, Bengtsson, Henrik och Axelsson, Linn. Geographies of Occupational Mismatch: The Case of Highly Educated Refugees and Family Migrants in Sweden. Kulturgeografiskt seminarium 2021:1. Stockholm: Kulturgeografiska institutionen, Stockholms universitet, 2021.

Åslund, Olof, Forslund, Anders och Liljeberg, Linus. Flykting- och anhöriginvandrades etablering på den svenska arbetsmarknaden. IFAU-rapport 2017: 14. Stockholm: IFAU, 2017.

Bilaga 1: Studien Erkännande av utländsk utbildning – ett verktyg för integration?

Den här rapporten är den andra i en serie publikationer som ingår i UHR:s studie Erkännande av utländsk utbildning – ett verktyg för integration? Studien fokuserar på olika delar av området bedömning av utländsk utbildning som det relaterar till integration, etablering, kvalifikationsmatchning och kompetensförsörjning på den svenska arbetsmarknaden. Övriga publikationer finns på www.uhr.se

Syftet med studien är att ta fram kunskap som ska komma till nytta för aktörer i samhället som arbetar med kompetensförsörjning och integrationsfrågor och arbetsmarknadsetablerings- och kvalifikationsmatchningsprocesser för invandrade personer. Studiens målgrupper är, utöver UHR, andra myndigheter och aktörer som fackförbund, branschorganisationer och arbetsgivarföreträdare. Också internationella nätverk för frågor som rör bedömning av utländsk utbildning, såsom ENIC-NARIC⁵⁹, bedöms ha nytta ha studiens resultat.

I studiens publikationer undersöks vilken kunskap och vilket förtroende arbetsgivare som anställer personer med en utländsk gymnasieutbildning eller eftergymnasial yrkesutbildning har för ett utlåtande. Också vilken betydelse en bedömning av utländsk utbildning har för personer som går vidare till studier undersöks. Vidare följs UHR:s rapport Effekter av utlåtandet över utländsk högskoleutbildning⁶⁰ från 2014 upp genom en undersökning av utvecklingen av etablering och kvalifikationsmatchning på arbetsmarknaden över tid för personer som fick ett utlåtande över sin utländska högskoleutbildning mellan åren 2007 och 2011. I studiens publikationer ingår också en kunskapsöversikt⁶¹ som utgör en kunskapsram för de frågor och områden som behandlas i studien.

59. European Network of Information Centres/National Academic Recognition Information Centre

60. UHR dnr 02684-2013, 2014.

61. UHR 2022.

Bilaga 2: En översikt över området bedömning av utländsk utbildning

Bedömning av utländsk utbildning har de senaste decennierna förekommit i olika former i flera länder. Sverige har genom olika myndigheter gjort bedömningar sedan 1977⁶² då gymnasieutbildningar började bedömas inom Universitets- och högskoleämbetet (UHÄ). Under åren har bedömningar av gymnasieutbildningar gjorts inom UHÄ, därefter inom Verket för högskoleservice (VHS) och sedan 2013, då myndigheten bildades, inom UHR. Eftergymnasiala yrkesutbildningar började bedömas 2010 av Myndigheten för yrkeshögskolan (MYH) i samarbete med VHS innan verksamheten flyttades till UHR 2013. Bedömningar av utländska högskoleutbildningar startade som försöksverksamhet men permanentades 1987 inom UHÄ. Bedömningsverksamheten för högskoleutbildningar bedrevs sedan inom VHS, därefter mellan 1995 och 2012 inom Högskoleverket (HSV) och sedan 2013 inom UHR.

Bedömning av utländsk gymnasieutbildning i Sverige har från början, och fortfarande i dag, framför allt utgått från regelverket för antagning till högre studier. Fokus för bedömningen har legat på om utbildningen ger behörighet till högre studier, om den ger några särskilda behörigheter och vilket betygsmedelvärde den ger. De förändringar som skett i hur bedömning av gymnasieutbildningar görs har påverkats av ändrade antagningsregler till högre utbildning, både i Sverige och andra länder. På senare år har också en beskrivning av utbildningens inriktning inkluderats i bedömningen.

Utländsk eftergymnasial yrkesutbildning bedömdes initialt mot någon av den svenska yrkeshögskolans examina (yrkeshögskoleexamen eller kvalificerad yrkeshögskoleexamen). Det huvudsakliga bedömningskriteriet var från början enbart utbildningens längd. När examensordningen för yrkeshögskolan uppdaterades 2017 infördes även läranderesultat som ett bedömningskriterium. Vidare har bedömningen successivt breddats för att bättre fånga in den stora variation av eftergymnasial yrkesutbildning som finns i andra länder.

För bedömning av utländska högskoleutbildningar bestod bedömningen i början av ekvivaleringar, det vill säga det krävdes att den utländska utbildningen i detalj motsvarade svensk utbildning för att erkännas. Dagens bedömningar bygger på en betydligt större acceptans för att

62. Universitets- och högskoleämbetet (UHÄ) 1991.

utbildningar är olika. I dag ges utbildningens lärandemål och syftet med erkännandet större vikt än förut.

Det internationella ramverket för bedömning och erkännande

Inom högre utbildning började praktiken och metoden för erkännande av utländska utbildningar utvecklas i snabbare takt när Lissabonkonventionen⁶³ om erkännande av utländska examina för högre utbildning trädde i kraft vid millennieskiftet. Konventionen utvecklades i samarbete mellan Europarådet och Unesco. Dess principer innebär att de anslutna länderna ska erkänna varandras examina och utbildningar (gymnasieutbildning och eftergymnasial utbildning) förutsatt att det inte finns en väsentlig skillnad mellan utbildningarna. Syftet är att underlätta för både tillträde till studier på eftergymnasial nivå (eftergymnasial yrkesutbildning och högskoleutbildning) och för tillgodoräknande av studieperioder utomlands. Tanken är också att konventionen ska underlätta för individer som söker arbete i ett annat land än där de genomfört sin utbildning.

Sverige är ett av cirka femtio länder som har ratificerat Lissabonkonventionen. Den är införlivad i svensk lagstiftning genom högskoleförordningen. I Sverige tillämpas Lissabonkonventionens principer även för bedömning av utbildning från länder som inte är anslutna till konventionen.

För att utveckla det praktiska arbetet med att erkänna andra länders utbildningsbevis inrättades 1984 nätverket NARIC (National Academic Recognition Information Centre) med EU som huvudman och med ett kontor i varje EU-land. När Lissabonkonventionen trädde i kraft 1999 inrättades även nätverket ENIC (European Network of Information Centres), med Europarådet och Unesco som huvudmän, med ett kontor i varje land som har undertecknat konventionen. ENIC- och NARIC-nätverken har mycket nära samverkan. Sveriges nationella ENIC-NARIC-kontor är placerat inom UHR.

Parallellt med Lissabonkonventionen har den så kallade Bolognaprocessen utvecklats. Bolognaprocessen är ett mellanstatligt samarbete som inleddes 1999. Målet med samarbetet är att Europa ska vara ett sammanhållet område för högre utbildning där det är lätt för högskolestudenter att röra sig över nationsgränserna för att studera eller forska. Bolognasamarbetet omfattar i dag 49 länder⁶⁴. Förutom samarbete inom erkännandefrågor har samarbetet också lett till att de nationella utbildningssystemen har reformerats för att bli mer jämförbara, gemensamma ramverk för kvalitetssäkring har också etablerats.

De europeiska och svenska referensramarna för kvalifikationer

EU antog 2008 och 2017 rekommendationer om en europeisk referensram för kvalifikationer för livslångt lärande, EQF (European Qualifications

63. SÖ 2001:46.

64. I april 2022 beslutade samarbetets medlemmar att upphäva Ryssland och Belarus rätt att representeras. Det innebär att samarbetet praktiskt består av 47 länder.

Framework).⁶⁵ Genom EQF infördes en gemensam och neutral referensram med åtta nivåer av kvalifikationer som ska fungera som ett verktyg för jämförelser mellan olika nationella kvalifikationssystem och deras nivåer.⁶⁶ Referensramen ska underlätta jämförbarheten av kvalifikationer på bland annat gymnasial nivå, eftergymnasial yrkes- och högskolenivå för arbete eller studier i andra europeiska länder. 39 länder i Europa har ställt sig bakom EQF, bland annat Sverige. Det svenska nationella kvalifikationsramverket, SeQF (Swedish Qualifications Framework), trädde i kraft 2016.⁶⁷

Reglerade yrken och bedömning av utländsk utbildning

I Sverige är vissa yrken reglerade genom svensk lag. Det innebär att det finns särskilda krav, exempelvis på en viss examen, auktorisation eller legitimation, för att kunna praktisera yrket. Det handlar till exempel om pedagogiska yrken som förskollärare och lärare eller hälso- och sjukvårdsyrken som läkare och sjuksköterska.

Personer med utbildning inom yrken som kräver tillstånd för att utövas i Sverige kan ansöka om bedömning. För att utöva yrket krävs dock också till exempel legitimation. Den utfärdas av de behöriga myndigheterna, till exempel Skolverket för pedagogiska yrken eller Socialstyrelsen för hälso- och sjukvårdsyrken.

Validering är ett vidare begrepp än bedömning

Det är inte ovanligt att bedömning av formell utbildning förväxlas med validering. En bedömning innebär att ett redan bedömt och erkänt lärande sätts i relation till det nationella utbildningssystemet. Validering är ett vidare begrepp och innebär att kunskaper, färdigheter och lärande på ett strukturerat sätt utvärderas, dokumenteras och ges formellt värde, oavsett hur kunskaperna, färdigheterna eller lärandet förvärvats.⁶⁸ Det kan exempelvis handla om yrkeskunskaper från tidigare arbetslivserfarenhet eller kunskaper som inhämtats via icke-formella utbildningssammanhang eller från odokumenterad formell utbildning.⁶⁹

Som del av valideringsprocessen kartläggs individens tidigare lärande. Då kan bedömning av en eventuell utländsk utbildning utgöra en del i underlaget.

65. Europeiska unionen utan datum.

66. För detaljerad information om de åtta nivåerna och hur de relaterar till varandra, se UHR, <https://www.uhr.se/bedomning-av-utlandsk-utbildning/enic-naric-sverige/referensramar-for-svenska-kvalifikationer/>

67. För mer information om SeQF, se Myndigheten för yrkeshögskolan utan datum.

68. Nationellt uppdrag för utvecklingen av validering – NUKUV-projektet 2019, SOU 2019:69.

69. SOU 2019:69.

Bilaga 3:

Analysvariabler

Följande variabler har använts i rapportens analyser.

Ärendedata

- Utbildningsnivå:
 - o Gymnasieutbildning
 - o Eftergymnasial yrkesutbildning
 - o Högskoleutbildning
- Bedömningsbeslut:
 - o Utlåtande
 - o Avslag
- Bedömningsår: 2013–2017
- Kön:
 - o Kvinna
 - o Man
- Ålder: 18–64 år
- Utbildningsland: 166 länder

Registerdata

Registerdata inkluderar variablerna i ärendedata samt de variabler som listas nedan.

Uppgift om grund för bosättning kommer från Migrationsverket. Sedan 2014 finns uppgift om grund för bosättning endast för personer som vid invandringen är medborgare i ett land utanför Norden och EU.

Utbildningsinriktning kommer från SUN2000 och definieras enligt följande:

Gymnasieutbildning och eftergymnasial yrkesutbildning

- Naturvetenskap/Matematik: naturvetenskap, matematik, data
- Pedagogik: pedagogik och lärarutbildning
- Samhällsvetenskap/Humaniora: samhällsvetenskap, juridik, handel och administration samt humaniora och konst
- Teknisk: teknik och tillverkning
- Vård och omsorg: hälso- och sjukvård och social omsorg
- Övriga: allmän utbildning, lant- och skogsbruk samt djursjukvård, tjänster

Högskoleutbildning

- Pedagogik: pedagogik och lärarutbildning

- Samhällsvetenskap/Humaniora: samhällsvetenskap, juridik, handel och administration samt humaniora och konst
- Teknisk: teknik och tillverkning
- Vård och omsorg: hälso- och sjukvård och social omsorg
- Övriga: allmän utbildning, naturvetenskap, matematik, data, lant- och skogsbruk samt djursjukvård, tjänster

Övriga variabler kommer från STATIV, LISA och SCB:s grundregister:

- Åldersgrupp:
 - o 18–34
 - o 35–64
- Geografisk födelseregion:
 - o Norden
 - o EU
 - o Europa (utanför EU)
 - o Nordamerika/Oceanien
 - o Sydamerika
 - o Asien (inklusive Mellanöstern)
 - o Afrika
- Födelseland
- Grund för bosättning i Sverige
 - o Arbete eller studier
 - o Skyddsbehövande och deras anhöriga
 - o Familjeband och övriga bosättningsgrunder
- Invandringsår: 2008–2016
- Utbildningsinriktning:
 - o Naturvetenskap/Matematik (endast för gymnasieutbildning och eftergymnasial yrkesutbildning)
 - o Pedagogik
 - o Samhällsvetenskap/Humaniora
 - o Teknisk
 - o Vård och omsorg
 - o Övriga
- Sysselsättningsstatus:
 - o Förvärvsarbetande
 - o Ej förvärvsarbetande
- Huvudanknytning till arbetsmarknaden:
 - o Helårsanställd
 - o Delårsanställd
 - o Nyanställd
 - o Avgången
 - o Kombinatör⁷⁰

70. Enligt SCB:s definition klassificeras personer som är eller har varit anställda under året och bedriver näringsverksamhet som kombinatörer.

- Yrkeställning:
 - o Anställd
 - o Företagare
- Huvudinkomstkälla:
 - o Förvärvsarbete
 - o Studerande
 - o Arbetslös
 - o Ekonomiskt bistånd/arbetsmarknadsåtgärd
 - o Övriga
- Löneinkomst
- Etableringsgrad:
 - o Etablerad
 - o Svagt etablerad
- Yrkeskvalifikation:
 - o Eftergymnasial (lång) (analyseras som högskoleutbildning)
 - o Eftergymnasial (kort) (analyseras som eftergymnasial yrkesutbildning)
 - o Gymnasial
 - o Ingen
- Kvalifikationsmatchning:
 - o Helt
 - o Delvis
 - o Ingen
 - o Övriga
- Studier i Sverige:
 - o Akademisk
 - o Folkhögskola
 - o Yrkehögskola
 - o Komvux
 - o Övriga

Regressionsanalyser

- Kön:
 - o Kvinna
 - o Man
- Åldersgrupp:
 - o 18–34
 - o 35–64
- Geografisk födelseregion:
 - o Norden
 - o EU
 - o Europa (utanför EU)
 - o Nordamerika/Oceanien
 - o Sydamerika
 - o Asien (inklusive Mellanöstern)
 - o Afrika

- Grund för bosättning i Sverige:
 - o Arbete eller studier
 - o Skyddsbehövande och deras anhöriga
 - o Familjeband och övriga bosättningsgrunder
- Invandringsår
- Bedömningsår
- Utbildningsinriktning:
 - o Naturvetenskap/Matematik,
 - o Pedagogik
 - o Samhällsvetenskap/Humaniora
 - o Teknisk
 - o Vård och omsorg
 - o Övriga

Grupperna som ingick i regressionsanalyserna bestod av antal personer som följer.

Antal personer med gymnasieutbildning som högsta bedömda utbildning

Utan tidigare etablering

8 324 (jämförelsegrupp: 13 654)

- 5 972 med utlåtanden
- 2 352 med avslag

Kvalifikationsmatchade

9 219 (jämförelsegrupp: 17 092) varav:

- 912 tidigare etablering
- 8 307 utan tidigare etablering

Antal personer med eftergymnasial yrkesutbildning som högsta bedömda utbildning

Utan tidigare etablering

4 614 (jämförelsegrupp: 32 593)

- 2 535 med utlåtanden
- 2 079 med avslag

Kvalifikationsmatchade

5 011 (jämförelsegrupp: 40 615) varav:

- 406 tidigare etablering
- 4 605 utan tidigare etablering

Antal personer med högskoleutbildning som högsta bedömda utbildning

Utan tidigare etablering

19 083 (jämförelsegrupp: 51 099)

- 14 636 med utlåtanden
- 4 447 med avslag

Kvalifikationsmatchade

21 591 (jämförelsegrupp: 76 792) varav:

- 2 553 tidigare etablering
- 19 038 utan tidigare etablering



Utbildning, utbyte, utveckling – för alla som vill vidare

UHR är en statlig myndighet med flera uppdrag inom utbildningsområdet. Myndigheten finns i Stockholm och i Visby.

UHR:s fem huvudsakliga ansvarsområden:

- Information inför högskolestudier, ansvar för högskoleprovet, ta fram regelverk och samordna antagningen till högskolan.
- Utveckla och förvalta IT-system och e-tjänster åt utbildningssektorn.
- Förmedla internationella utbyten och kompetensutveckling för hela utbildningskedjan.
- Bedöma utländska utbildningar.
- Främjande uppgifter och analyser av frågor inom UHR:s ansvarsområde.