



**Universitets- och
högskolerådet**

Avdelningen för analys, främjande och tillträdesfrågor

Föredragande
Torbjörn Lindquist
Utredare

010-4700390
torbjorn.lindquist@uhr.se

RAPPORT

Datum
2015-10-20

Diarienummer
Dnr 1.1.1-134-2015

Postadress

Box 45093
104 30 Stockholm

Besöksadress

Wallingatan 2
111 60 Stockholm

Telefon

010-470 03 00

Org nr

202100-6487

www.uhr.se

Antagning till högre utbildning vårterminen 2016

Statistik i samband med sista anmälningdag vt 2016

Innehållsförteckning

Antagning till högre utbildning vårterminen 2016	1
Innehållsförteckning	3
Inledning	5
Definitioner av viktiga begrepp	6
Statistik på utbildningsnivå	8
Kurser respektive program att söka sista anmälningdag vt 2015 och vt 2016	8
Kurser respektive program per lärosäte sista anmälningdag vt 2015 och vt 2016	10
Kurser och program per presenterad utbildning som leder till yrkesexamina sista anmälningdag vt 2015 och vt 2016	13
Statistik på individnivå	16
Antal sökande per kön och ålder sista anmälningdag vt 2015 och vt 2016 ..	16
Antal sökande per program och kurser sista anmälningdag vt 2015 och vt 2016	17
Sökande per lärosäte sista anmälningdag vt 2015 och vt 2016	18
Sökande per presenterad utbildning som leder till yrkesexamen sista anmälningdag vt 2015 och vt 2016	20
Antal sökande till lärar- och förskolläraryr utbildningar vt 2015 och vt 2016	22
Sökande till lärar- och förskolläraryr utbildningar uppdelat på examen vt 2015 och vt 2016.....	22
Sökande till förskolläraryr utbildningar uppdelat på kön vt 2015 och vt 2016 ..	24
Sökande till grundläraryr utbildningar uppdelat på kön och inriktning vt 2015 och vt 2016.....	25
Sökande till ämnesläraryr utbildningar uppdelat på kön och inriktning vt 2015 och vt 2016.....	27
Bilaga 1: Beskrivning av data som analyserats.....	29

Inledning

I regleringsbrevet för budgetåret 2015 avseende Universitets- och högskolerådet anges att myndigheten till Utbildningsdepartementet ska lämna en redovisning av utfallet av sökande till högre utbildning i den nationella antagningsomgången vårterminen 2016 (vt 2016). Rapporten beskriver ansökningsläget i samband med sista anmälningssdag vt 2016, jämfört med vårterminen 2015 (vt 2015).

I rapporten redovisas statistik både på utbildnings- och individnivå. I statistiken på utbildningsnivå beskrivs antagningen utifrån de utbildningsalternativ som finns att söka, hur många av dem som har sökande och hur många som har förstahands-sökande. I statistiken på individnivå beskrivs antagningen från de sökandes perspektiv, hur många som anmält sig till program respektive kurser och vad de valt i första hand.

Några program som leder till yrkesexamina redovisas mera i detalj och ansökningsläget när det gäller lärar- och förskolläro utbildningen redovisas särskilt detaljerat.

En särskild beskrivning av den statistik som analyserats i rapporten och av hur den tagits ut ur antagningssystemet finns i bilagan sist i rapporten. I de presenterade resultaten av antagningsomgångarna vt 2015 och vt 2016 ingår inställda utbildningar, utbildningar som ställts in mellan att antagningsomgångarna öppnade och fram till sista anmälningssdag. Sena anmälningar är inte inkluderade, det vill säga anmälningar som inkommit efter midnatt sista anmälningssdagen.

Definitioner av viktiga begrepp

Här nedan definieras några begrepp som är centrala för förståelsen av den antagningsstatistik som presenteras i rapporten. Begreppen kommer, så långt som möjligt, i kronologisk ordning.

Nationell antagningsomgång

Nationella antagningsomgångar hanteras av Universitets- och högskolerådet på uppdrag av lärosätena. De nationella antagningsomgångarna är nationell hösttermin (ht), nationell vårtermin (vt), nationell sommartermin (st), antagningsomgång för masterutbildningar hösttermin (MASTER ht), antagningsomgång för masterutbildningar vårtermin (MASTER vt), internationella kurser hösttermin (IK ht) samt internationella kurser vårtermin (IK vt). I MASTER ht och vt ingår master- och magisterutbildningar. I internationella kurser ingår kurser på grundläggande och på avancerad nivå. I MASTER och IK ges undervisningen till övervägande delen på annat språk än svenska.

Program

Ett program är en kombination av kurser som fastställs av varje lärosäte och som är avsedd att leda till generell examen eller yrkesexamen inom högskoleutbildning på grundnivå eller avancerad nivå. Många lärosäten har valt ett upplägg där studenter som antas till en programutbildning inte behöver söka till de olika kurser som ingår i programmet. Andra har valt ett upplägg där studenter som är antagna till programmet är garanterade en plats på de kurser som ingår, men där de ändå måste söka kurserna i den nationella antagningsomgången. För ytterligare lärosäten ingår endast den initiala antagningen till programutbildningar i den nationella antagningsomgången. Därefter sköter lärosätena själva all antagning inom programmen.

Kurs

Kurs definieras som högskoleutbildning som har en avgränsad omfattning, fastställd av universitetet eller högskolan, och för vilken kursbevis ges. Kursen kan ingå i ett program eller vara fristående från program. En kurs är med andra ord alla utbildningsalternativ som inte är ett program (tidigare användes begrepp som grundkurs, fördjupningskurs, fortsättningskurs eller påbyggnadskurs för kurser inom grundläggande högskoleutbildning).

Sista anmälningssdag

Den dag anmälan till högre studier skall vara inlämnad för att räknas som inlämnad i tid.

Sen anmälan

Sen anmälan uppstår när sökande anmäler sig till en utbildning efter sista anmälningssdag. En sökande kan både ha sökalternativ där anmälan gjorts i tid och sökalternativ med sen anmälan. Lärosätena har möjlighet att låta sökalternativ vara

öppna för anmälan efter sista anmälningsdag. Det kan gälla något sökalternativ eller alla. En sen anmälan avser den som anmält sig efter sista anmälningsdag och fram till andra urvalet. En sen anmälan uppstår också när en sökande kompletterar sina meriter efter sista kompletteringsdatum. Sökande som bedömdes som obehöriga i första urvalet kan efter kompletteringar bedömas som behöriga i andra urvalet, även om deras anmälan då räknas som sen anmälan.

En förutsättning för att en sökande med sen anmälan ska antas är att det, efter det att sökande som anmält sig i tid erbjudits plats, finns lediga platser till sökalternativet.

Totalt antal sökande

Med det totala antalet sökande avses alla som sökt till exempel till lärar- och förskolläraryr utbildningar, oavsett om det är deras förstahandsval eller inte och oavsett om de är behöriga eller inte.

Förstahandssökande

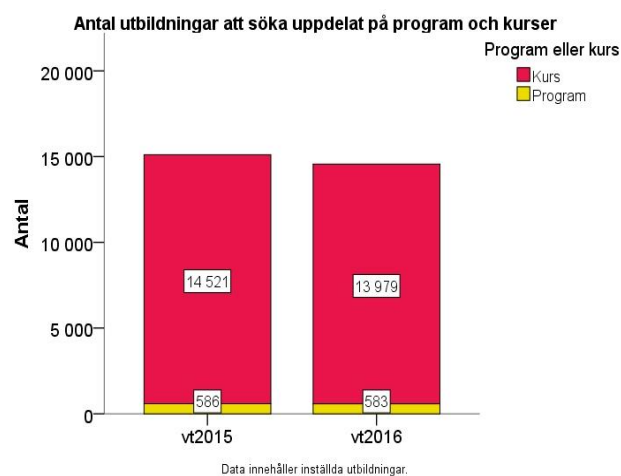
Med förstahandssökande avses person som sökt viss högskoleutbildning som sitt förstahandsval. En sökande kan antas till fler utbildningar än sitt förstahandsval. Totalt kan en sökande antas till 45 högskolepoäng. Om en sökande anmält sig till en 15-poängskurs som sitt förstahandsval och ett program, 30 poäng, som sitt andrahandsval är i realiteten både kursen och programmet ett förstahandsval eftersom den sökande kan antas till båda.

Statistik på utbildningsnivå

Kurser respektive program att söka sista anmälningdag vt 2015 och vt 2016

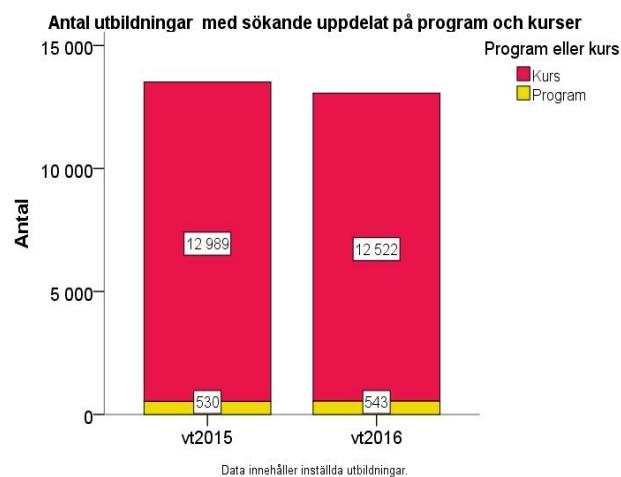
Totalt sett var det knappt fyra procent färre utbildningar vid sista anmälningdag vt 2016 än vt 2015 (figur 1). Antalet program var nära nog oförändrat, medan antalet kurser var nästan fyra procent färre.

Figur 1



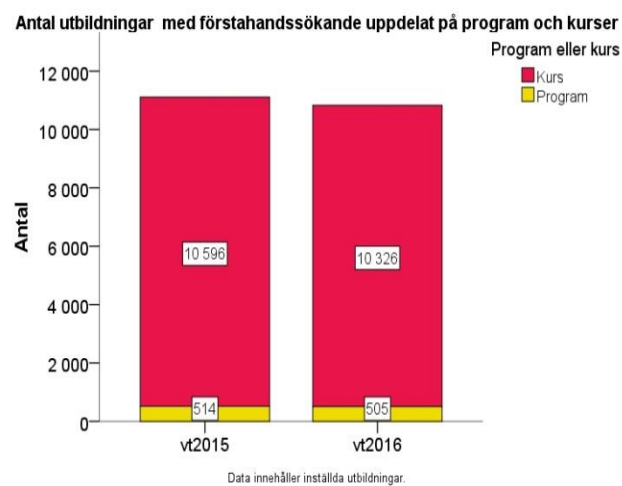
Antalet utbildningar med sökande vid sista anmälningdag vt 2016 var drygt tre procent färre än vid sista anmälningdag vt 2015 (figur 2). Antalet program med sökande vid sista anmälningdag var drygt två procent färre och antalet kurser var nära fyra procent färre.

Figur 2



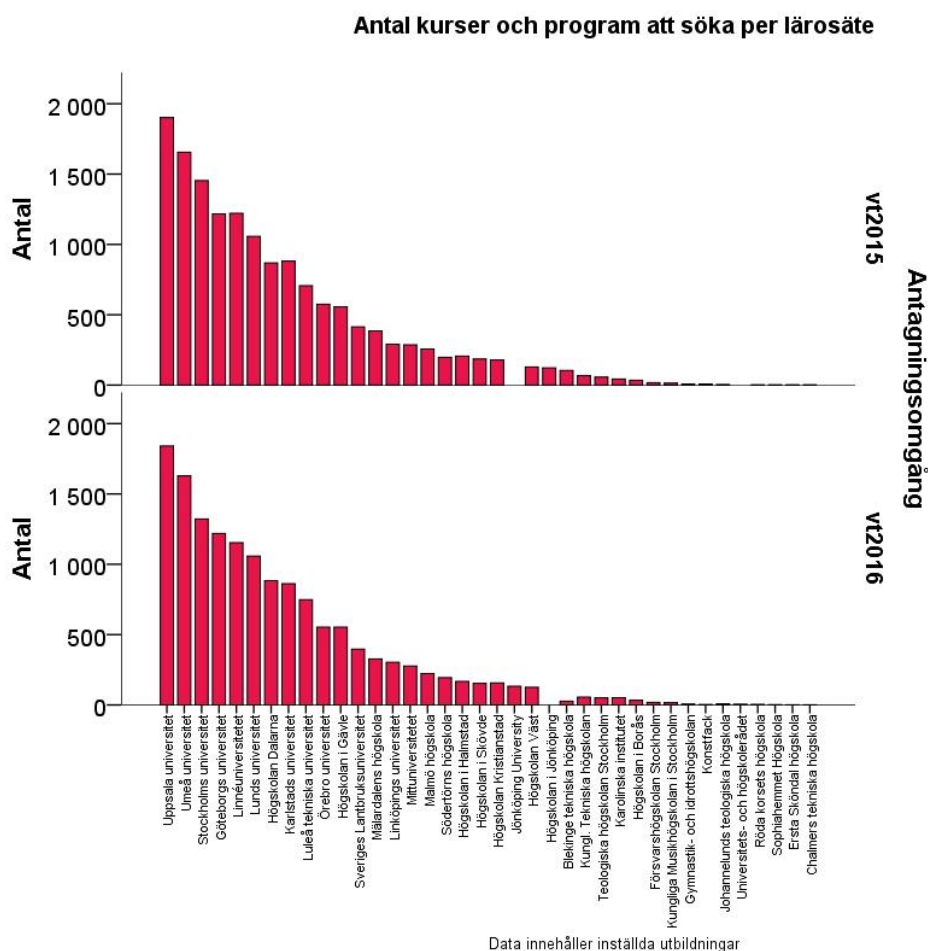
Även antalet utbildningar med förstahandssökande vid sista anmälningsdag var lägre – knappt tre procent färre – vt 2016 än vt 2015 (figur 3). Antalet program var nära två procent färre, medan antalet kurser var knappt tre procent färre.

Figur 3



Kurser respektive program per lärosäte sista anmälningssdag vt 2015 och vt 2016

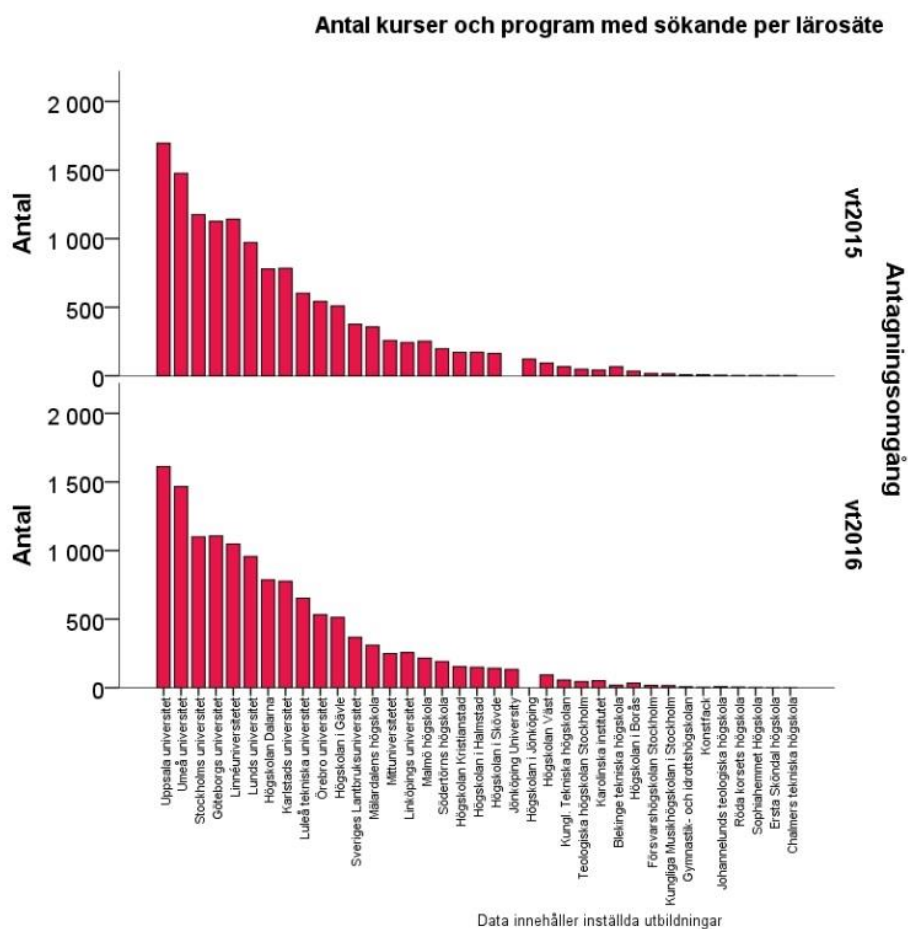
Figur 4



Det var sammantaget knappt fyra procent färre utbildningar som erbjöds vid sista anmälningssdag ht 2015 än vid sista anmälningssdag vt 2016, 14 562 respektive 15 107 (figur 4). Av all utbildning som erbjöds vid sista anmälningssdag vt 2016 utgjorde kurser 96 procent och program följaktligen 4 procent. Fördelningen mellan antal program respektive kurser skiljer sig dock åt mellan lärosätena.

Det är Uppsala universitet, Umeå universitet, Stockholms universitet, Göteborgs universitet, Linnéuniversitetet och Lunds universitet som har det största antalet program och kurser att söka. Dessa sex lärosätena erbjuder 56 procent av alla sökbara kurser och program vid sista anmälningssdag vt 2016. Det är också skillnader mellan lärosätena när det gäller förändringar i utbud av kurser och program sedan sista anmälningssdag vt 2015.

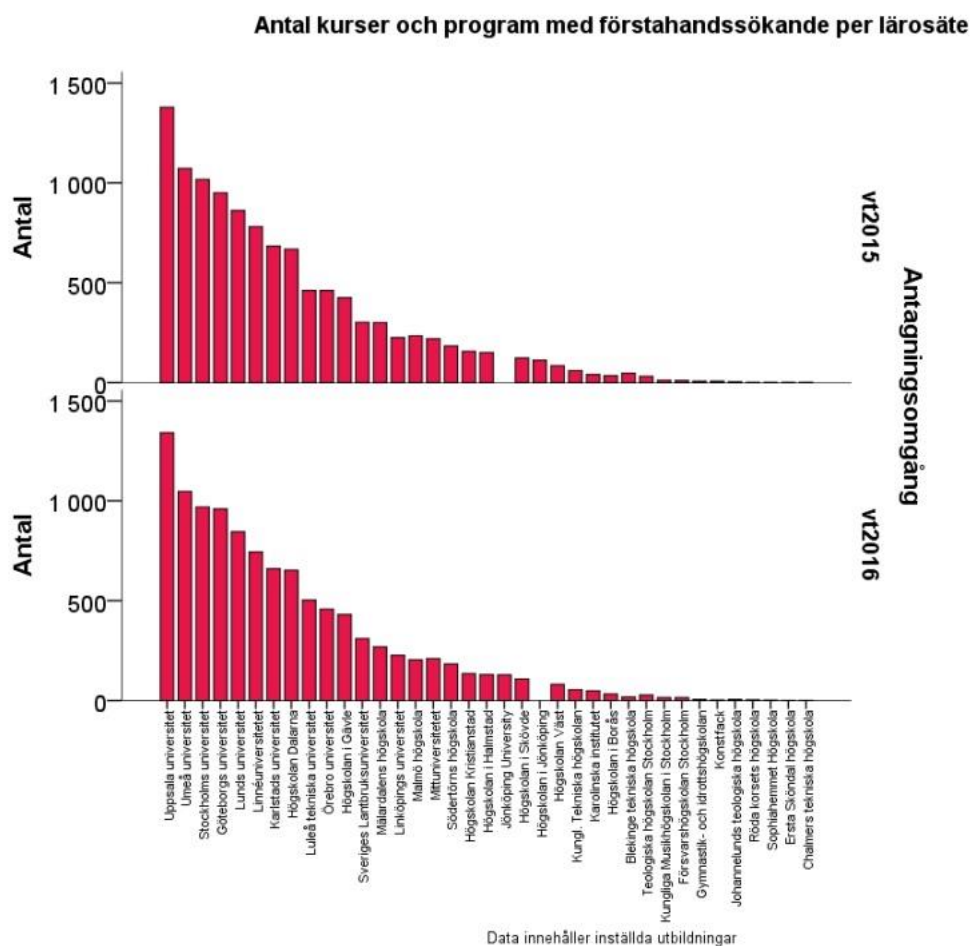
Figur 5



Vissa utbildningar som erbjuds har inga sökande. Det är därför färre utbildningar som har sökande än vad som erbjuds. Sammantaget var det drygt tre procent färre utbildningar med sökande vid sista anmälningssdag vt 2016 än vid sista anmälningssdag vt 2015, 13 065 respektive 13 519 (figur 5). Det var alltså cirka 1 500 erbjudna utbildningar som inte hade några sökande vid sista anmälningssdag vt 2016, vilket var något färre än vt 2015 då de var cirka 1 600.

Av all utbildning med sökande vid sista anmälningssdag vt 2016 utgjorde kurser 96 procent och program följaktligen 4 procent. Fördelningen mellan antal program respektive kurser med sökande skiljer sig dock åt mellan lärosätena, men det var återigen Uppsala universitet, Umeå universitet, Stockholms universitet, Göteborgs universitet, Linnéuniversitetet och Lunds universitet som hade det största antalet program och kurser med sökande. Dessa sex lärosäten hade 56 procent av alla kurser och program med sökande vid sista anmälningssdag vt 2016.

Figur 6



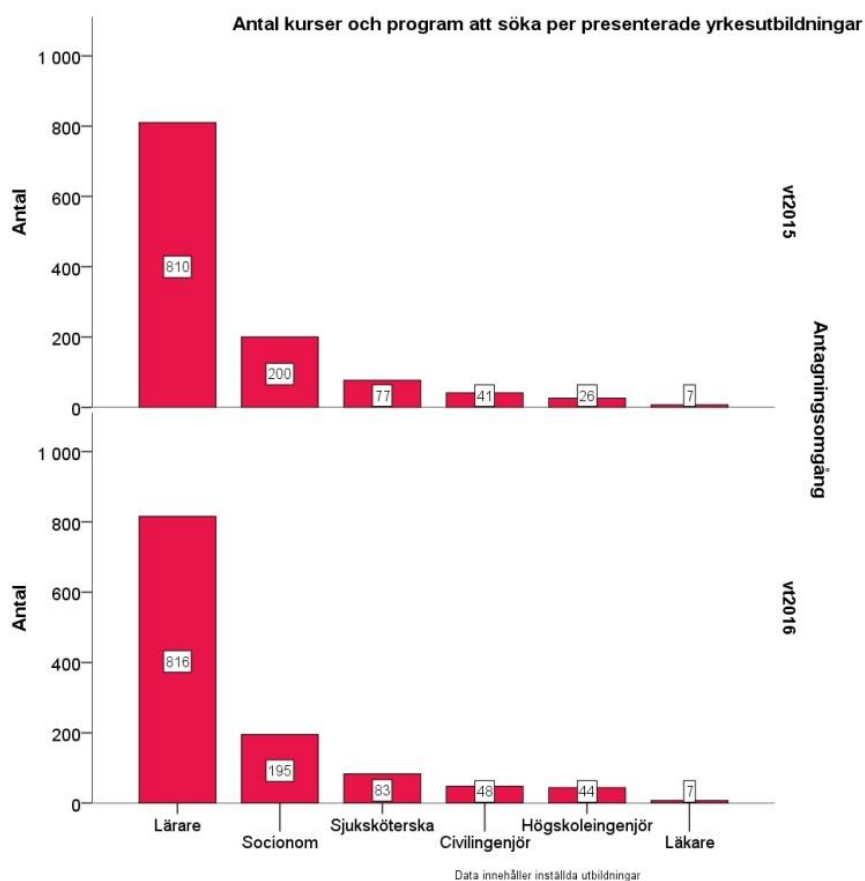
Det är färre utbildningar som har förstahandssökande än utbildningar som har sökande. Det beror delvis på att vissa utbildningar, huvudsakligen fortsättningskurser, enbart har sökande som inte sökt utbildningen som sitt förstahandsval. Utbildningen ses av de sökande som ett lägre prioriterat studiealternativ, eftersom den sökande först behöver antas till startkursen som fortsättningskursen sedan bygger på. Sammantaget var det knappt tre procent färre utbildningar med förstahandssökande vid sista anmälningdag vt 2016 än vid sista anmälningdag vt 2015, 10 831 respektive 11 110 (figur 6). Det var alltså cirka 2 200 utbildningar som enbart hade sökande som inte var förstahandssökande vid sista anmälningdag vt 2016. Vt 2015 var motsvarande antal utbildningar 2 400.

Av all utbildning med förstahandssökande vid sista anmälningdag vt 2016 utgjorde kurser 95 procent och program följaktligen 5 procent. Fördelningen mellan antal program respektive kurser med förstahandssökande skiljer sig dock åt mellan lärosätena, men det var återigen Uppsala universitet, Umeå universitet, Stockholms universitet, Göteborgs universitet, Linnéuniversitetet och Lunds universitet som hade det största antalet program och kurser med förstahandssökande. Dessa sex lärosäten hade 55 procent av alla kurser och program med förstahandssökande vid sista anmälningdag vt 2016.

Kurser och program per presenterad utbildning som leder till yrkesexamina sista anmälningssdag vt 2015 och vt 2016

Här redovisas antalet program och kurser inom några utbildningar som leder till yrkesexamina. Först redovisas utbudet av program och kurser, därefter program och kurser med sökande och sist program och kurser med förstahandssökande, i de två kategorierna.

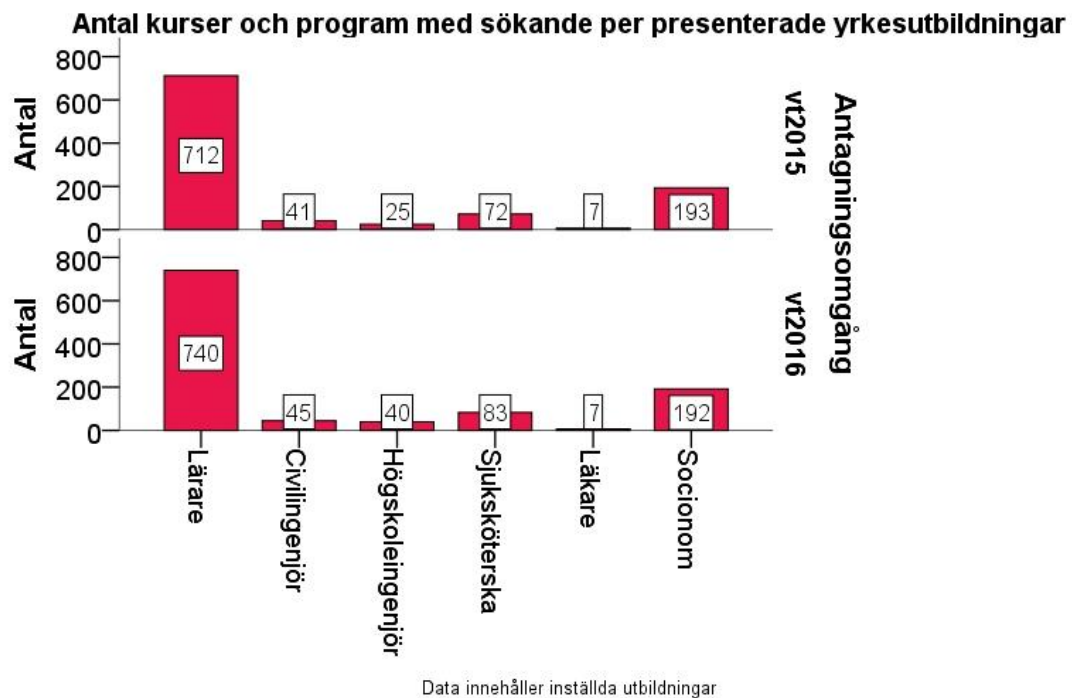
Figur 7



En ökning av program och kurser (framför allt program) vid sista anmälningssdag vt 2016 kan ses för högskoleingenjörsutbildningar, som ökat med 69 procent (figur 7). Denna ökning är överdriven på grund av att några lärosäten ändrat högskoleingenjörsutbildningarnas benämning, vilket lett till att betydligt fler utbildningar kodats som högskoleingenjörsutbildningar vt 2016 jämfört med vt 2015. Uppgifter för högskoleingenjörsutbildningar för vt 2015 och vt 2016 är därför inte helt jämförbara.

Antalet program och kurser att söka inom civilingenjörsutbildningar har ökat med 17 procent. Läkarutbildningen är oförändrad, men för sjuksköterske- och lärarutbildningar har det skett ökning med 8 respektive 1 procent. Antalet socionomutbildningar har dock minskat med drygt 2 procent.

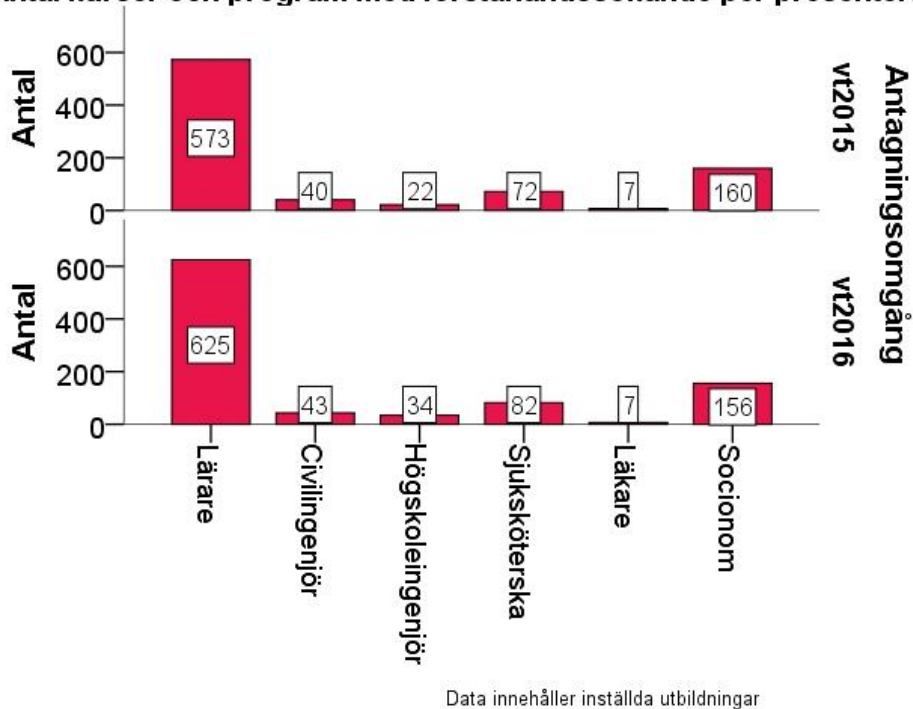
Figur 8



Trenden är densamma även för program och kurser med sökande vid sista anmälningsdag vt 2016, där en ökning på 60 procent kan ses för högskoleingenjörsutbildningar (med förbehållet att uppgifterna för högskoleingenjörsutbildningar inte är helt jämförbara mellan vt 2015 och vt 2016) och en ökning på 15 procent kan ses för sjuksköterskeutbildningar (figur 8). Läkarutbildningen är oförändrad, men för civilingenjör- och lärarutbildningar har det skett ökning med 10 respektive 4 procent. Antalet socionomutbildningar har dock minskat med knappt 1 procent.

Figur 9

Antal kurser och program med förstahandssökande per presenterade yrkesutbildningar



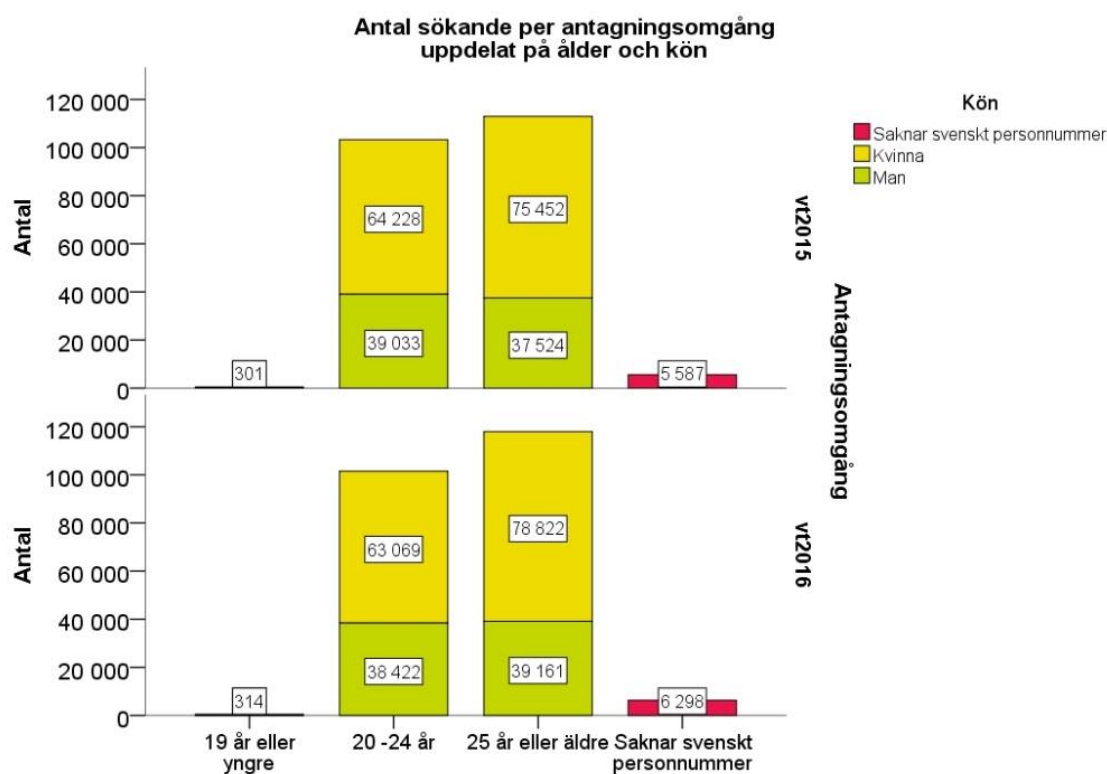
Trenden är likartad, men ökningen större, när det gäller program och kurser med förstahandssökande vid sista anmälningssdag vt 2016, där en ökning på 55 procent kan ses för högskoleingenjörsutbildningar (inte helt jämförbara uppgifter mellan vt 2015 och vt 2016) och en ökning på 14 procent kan ses för sjuksköterskeutbildningar (figur 9). Läkarutbildningen är oförändrad, men för lärar- och civilingenjörsutbildningar har det skett ökning med 9 respektive knappt 8 procent. Antalet socionomutbildningar med förstahandssökande har minskat med knappt 3 procent.

Statistik på individnivå

Antal sökande per kön och ålder sista anmälningssdag vt 2015 och vt 2016

Totalt sett var det knappt 226 300 personer som sökte en eller flera utbildningar vid sista anmälningssdag i den nationella antagningsomgången vt 2016, vilket är det högsta antalet sökande till en vårtermin någonsin. Vt 2016 var det nästan två procent fler sökande än vt 2015, då det var nära 222 300 personer.

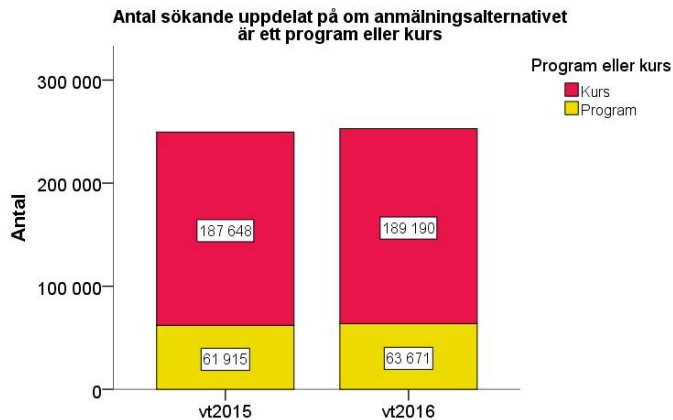
Figur 10



Proportionerna mellan kvinnor och män, 65 procent kvinnor och 35 procent män, har inte förändrats nämnvärt från vt 2015 till vt 2016 (figur 10). När det gäller olika ålderskategorier har det skett en minskning av antalet sökande i åldersgruppen 20-24 år. Framförallt är det sökande 20-åringar som minskat i antal, 10 procent färre vt 2016 än vt 2015. Minskningen beror till del på att årskullen som är 20 år 2016 är mindre än den var 2015 (6 procent färre), men också på att andelen 20-åringar som söker minskat. I övriga åldersgrupper är förändringarna små, men antalet sökande i den största åldersgruppen – 25 år eller äldre – har ökat med 4 procent. Antalet sökande i gruppen som saknar svenskt personnummer har ökat med 13 procent vt 2016 jämfört med vt 2015. I sammanhanget är denna grupp antalsmässigt liten.

Antal sökande per program och kurser sista anmälningdag vt 2015 och vt 2016

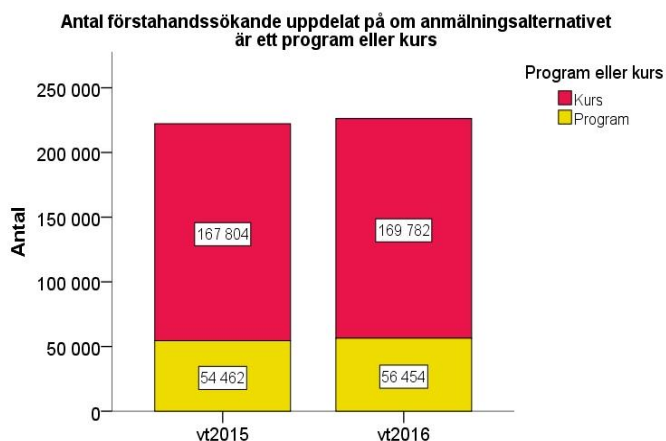
Figur 11



En sökande kan förekomma som sökande till såväl kurser som program.

Totalt antal sökande till kurser har ökat med en procent, medan den ökat med nästan tre procent till program mellan vt 2015 och vt 2016. Trots det är fördelningen av totalt antal sökande mellan program och kurser i det närmaste identisk vt 2015 och vt 2016, där tre fjärdedelar av alla sökande sökte kurser och en fjärdedel sökte program (figur 11).

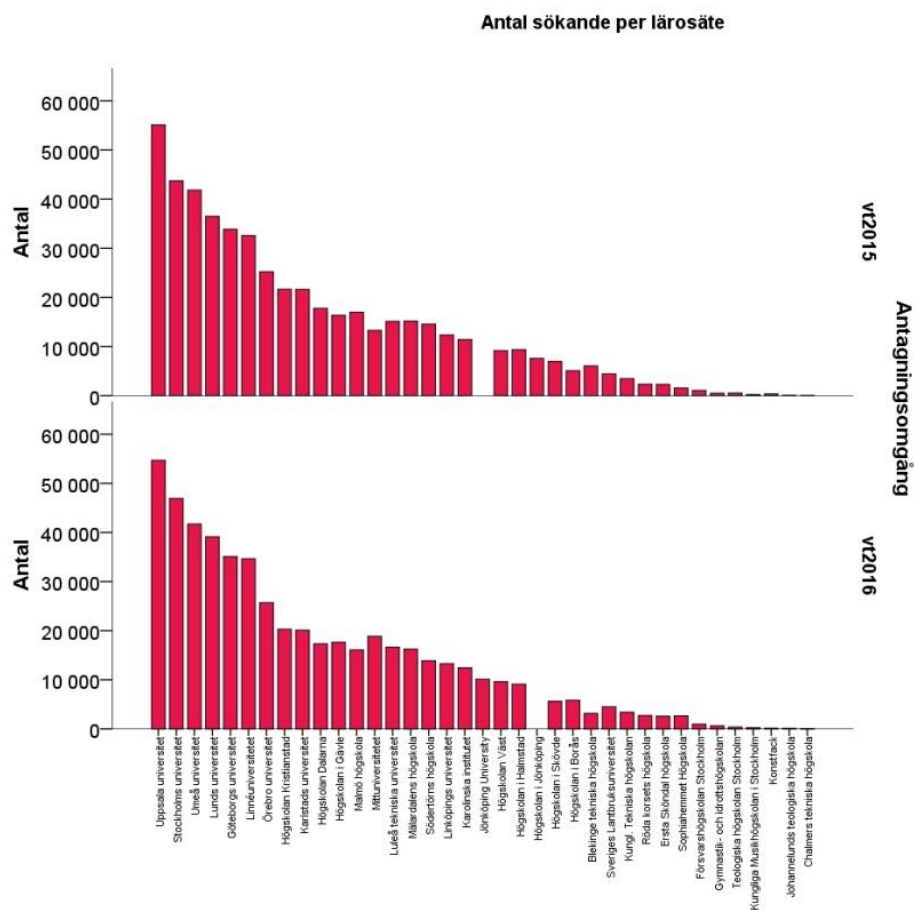
Figur 12



Antalet förstahandssökande har ökat till både kurser och program, med en respektive nästan fyra procent mellan vt 2015 och vt 2016. Fördelningen av totalt antal sökande mellan program och kurser är snarlik vt 2015 och vt 2016, där tre fjärdedelar av de förstahandssökande sökte kurser och resten program (figur 12).

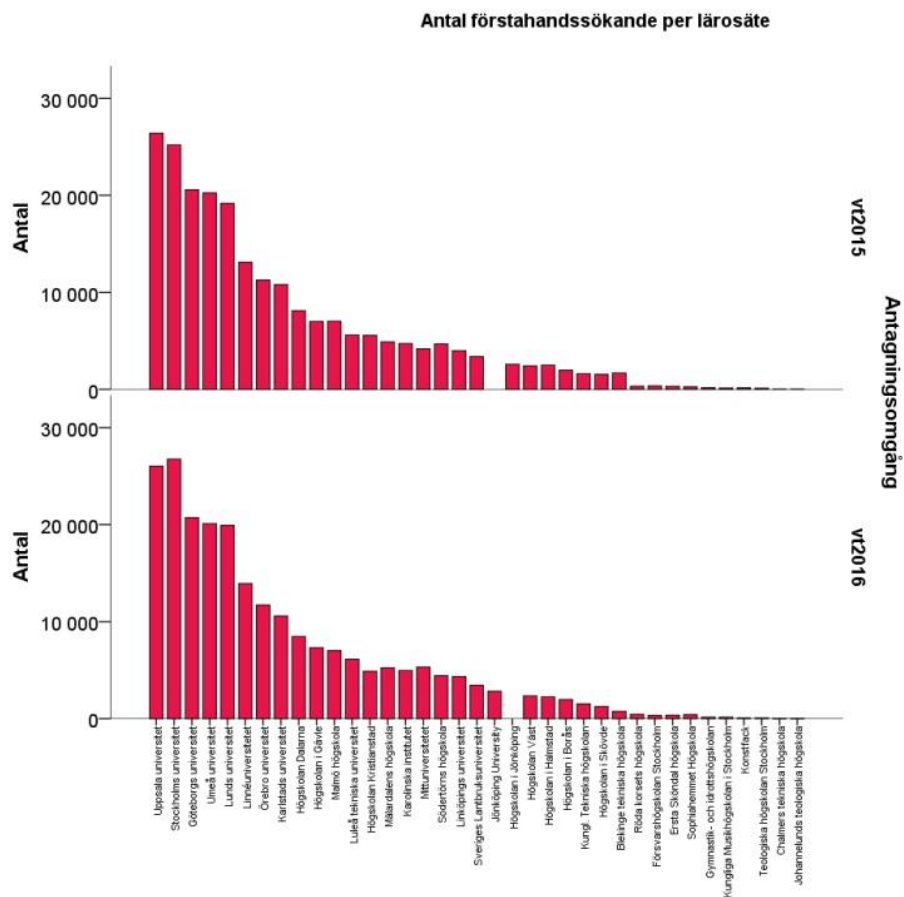
Sökande per lärosäte sista anmälningdag vt 2015 och vt 2016

Figur 13



Uppsala universitet har flest totalt antal sökande vt 2016, följt av Stockholms universitet, Umeå universitet och Lunds universitet (Figur 13). Den största antalsmässiga ökningen har skett vid Mittuniversitetet, där totala antalet sökande ökat med närmare 5 600 sedan vt 2015, trots att deras utbildningsutbud förändrats måttligt. Blekinge tekniska högskola har både den största relativa minskningen med 48 procent och den största minskningen i faktiskt antal, 2 900 färre sökande än vt 2015. En del av skillnaden i söktryck mellan lärosätena beror på om lärosätet har prioriterat kurser eller program i sitt utbildningsutbud. Vissa mindre högskolor som är specialiserade sköter också en stor del av sin antagning själva, något som medför att UHR inte har tillgång till den antagningsstatistiken.

Figur 14

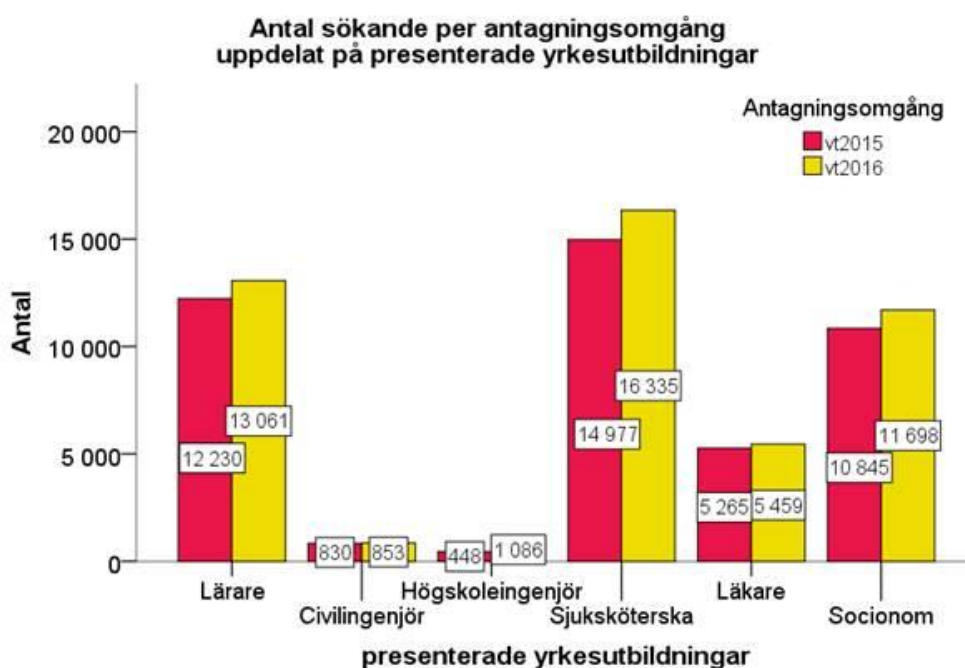


När det gäller förstahandssökande vt 2016 är det Stockholms universitet som har flest sökande, följt av Uppsala universitet, Göteborgs universitet och Umeå universitet (Figur 14). Den största procentuella ökningen står Mittuniversitet för, som har 27 procent fler förstahandssökande vt 2016 än vt 2015. I faktiskt antal har Stockholms universitet den största ökningen av förstahandssökande, drygt 1 500 fler. Blekinge tekniska högskola har både den största relativa minskningen med 55 procent och den största minskningen i faktiskt antal, mer än 900 färre förstahandssökande vt 2016 än vt 2015, vilket sannolikt hänger samman med att de påtagligt minskat sitt utbildningsutbud.

Sökande per presenterad utbildning som leder till yrkesexamen sista anmälningssdag vt 2015 och vt 2016

Här redovisas antalet sökande vid sista anmälningssdag ht 2015 och ht 2016 till några av de programutbildningar som leder till yrkesexamen, däribland lärar- och förskollärarytbildningar.

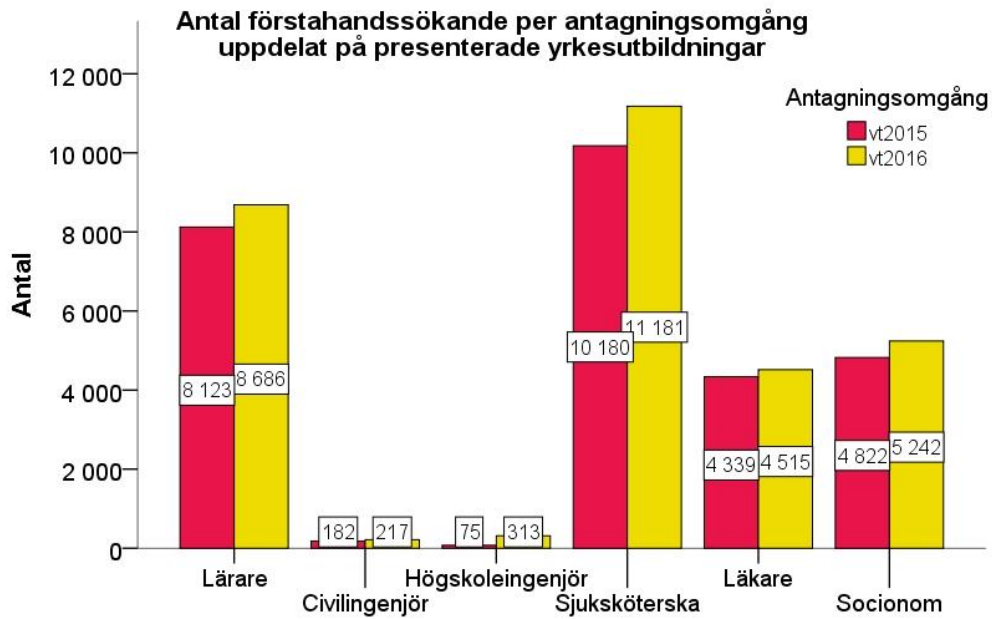
Figur 15



Det totala antalet sökande individer vid sista anmälningssdag vt 2016 har ökat till alla presenterade programutbildningar som leder till yrkesexamen (figur 15). Den procentuella ökningen jämfört med vt 2015 är exceptionellt störst för högskoleingenjörsutbildning som hade över 140 procent fler sökande vt 2016, men ökningen är överdriven. Det beror på att det är betydligt fler utbildningar som kodas som ingenjörsutbildningar vt 2016 än vt 2015 på grund av att utbildningarnas benämning ändrats. Uppgifterna för vt 2015 och vt 2016 är därför inte helt jämförbara.

Sökande till sjuksköterske-, socionom- och lärarutbildningar har ökat relativt mycket, med 9, 8 respektive 7 procent, medan ökningarna är lägre till civilingenjör- och läkarutbildningar, knappt 4 respektive 3 procent. Ökningen av antalet sökande i absoluta tal är störst till sjuksköterskeutbildningar, med närmare 1 400 fler individer än förra året som sökt.

Figur 16



Även när det gäller antalet förstahandssökande till utbildningar som leder till yrkesexamina är det en ökning jämfört med vt 2015 (figur 16). Antalet förstahandssökande har ökat med över 300 procent till högskoleingenjörsutbildningar och med 19 procent till civilingenjörsutbildningar. När det gäller förstahandssökande är ökningen i absoluta tal störst till sjuksköterskeutbildningar, med 1 000 fler individer än förra året, följt av lärar- och förskolläraryrkesutbildning, med närmare 600 fler individer än förra året som sökt i första hand.

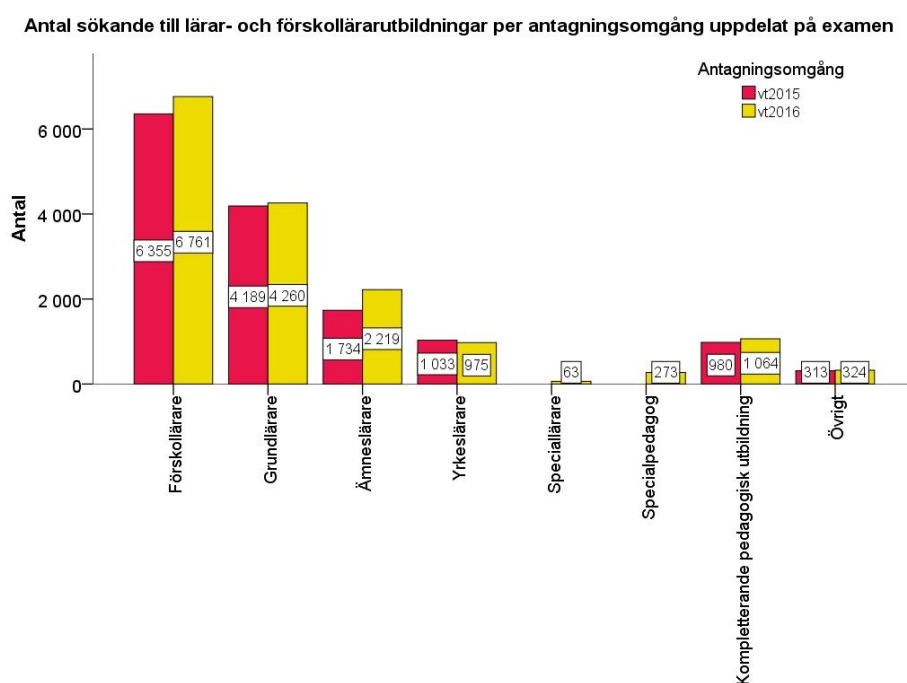
Notera att uppgifterna för högskoleingenjörsutbildning inte är helt jämförbara mellan vt 2015 och vt 2016, vilket innebär att ökningen är överskattad.

Antal sökande till lärar- och förskollärarytbildningar vt 2015 och vt 2016

Antalet sökande till lärar- och förskollärarytbildning har redovisats tidigare i rapporten, utan uppdelning på kategori av utbildning. Här redovisas antalet sökande uppdelat utifrån vilken kategori av lärar- och förskollärarytbildning det handlar om, både totalt antal sökande och förstahandssökande.

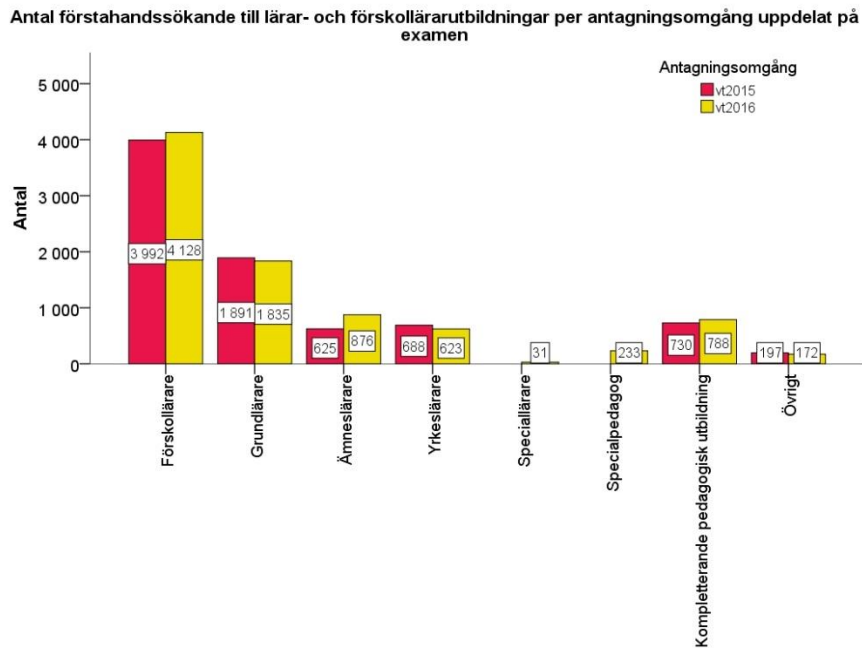
Sökande till lärar- och förskollärarytbildningar uppdelat på examen vt 2015 och vt 2016

Figur 17



Det har skett en ökning av det totala antalet sökande till lärar- och förskollärarytbildningar för nästan samtliga inriktningar vt 2016. Specialpedagog och speciallärare hade 273 respektive 63 sökande vt 2016. Vt 2015 ingick inte dessa sökande i datauttaget. Bland inriktningar med uppgifter föregående år så kan den största ökningen i antal sökande både i absoluta tal och relativt sett noteras för ämneslärare. En minskning har skett när det gäller antalet sökande till yrkeslärarytbildningen (figur 17).

Figur 18

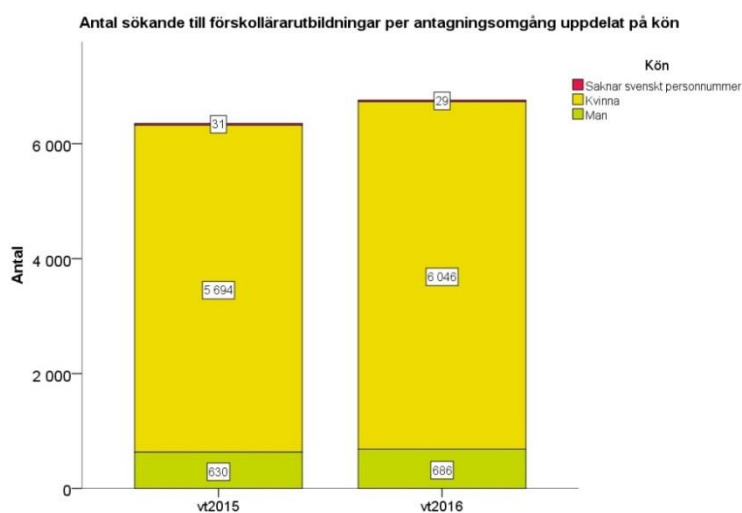


Övrigt står för lärarutbildningar som inte kan kategoriseras som förskollärare, grundlärare med mera.

Antalet förstahandssökande till de olika kategorierna av lärarutbildningar har ökat totalt sett men för vissa inriktningar är det oförändrat eller så har det skett en minskning. Specialpedagog och speciallärare hade 233 respektive 31 förstahandssökande vt 2016. Vt 2015 ingick inte dessa sökande i datauttaget. Förstahandssökande till yrkeslärarutbildningen har minskat mest i både absoluta tal och relativt sett, följt av grundlärare, med färre förstahandssökande, mellan vt 2016 än vt 2015. I absoluta tal liksom i relativa tal är ökningen störst till ämneslärarutbildning, med fler förstahandssökande, följt av kompletterande pedagogisk utbildning och av förskollärare med fler förstahandssökande vt 2016 än vt 2015 (figur 18).

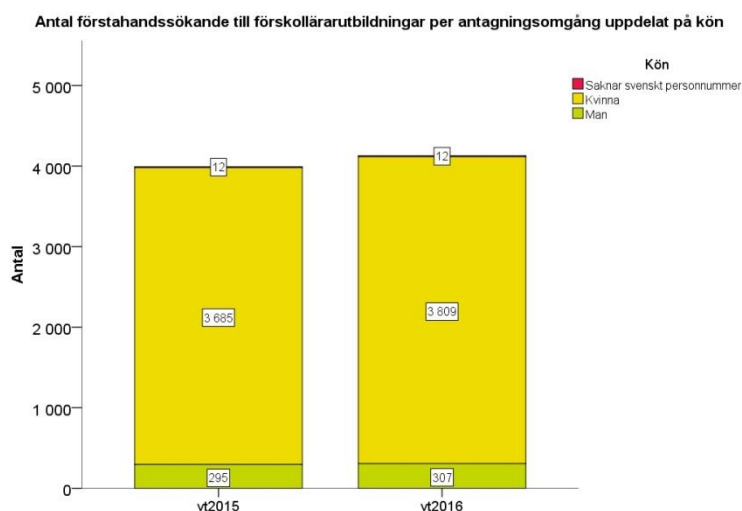
Sökande till förskolläraryr utbildningar uppdelat på kön vt 2015 och vt 2016

Figur 19



Totalt antal sökande till förskolläraryr utbildningen för vårterminen har ökat det senaste året. Den ökade tillströmningen i absoluta tal är 406 sökande och i relativa tal med 6,4 procent. Andelen män har ökat något mer än andelen kvinnor vilket innebär att det har skett en liten könsutjämnning bland de sökande (figur 19).

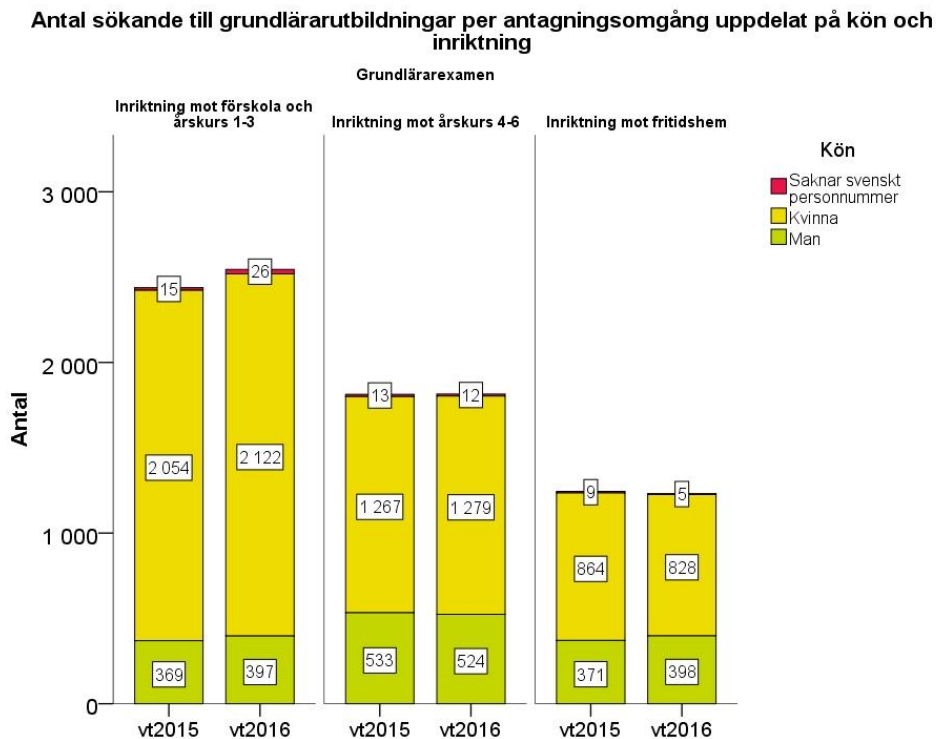
Figur 20



När det gäller förstahandssökande till förskolläraryr utbildningen vt 2016 har det skett en ökning, i absoluta tal med 136 sökande och i relativa tal med 3,4 procent. Antalet män som sökt förskolläraryr utbildning vt 2016 har ökat med 4,1 procent, vilket i absoluta tal motsvarar en ökning med 12 sökande. Motsvarande för kvinnor är 3,4 procent och 124 sökande (figur 20). Könsfördelningen är dock oförändrad, 93 procent kvinnor och 7 procent män.

Sökande till grundläroutbildningar uppdelat på kön och inriktning vt 2015 och vt 2016

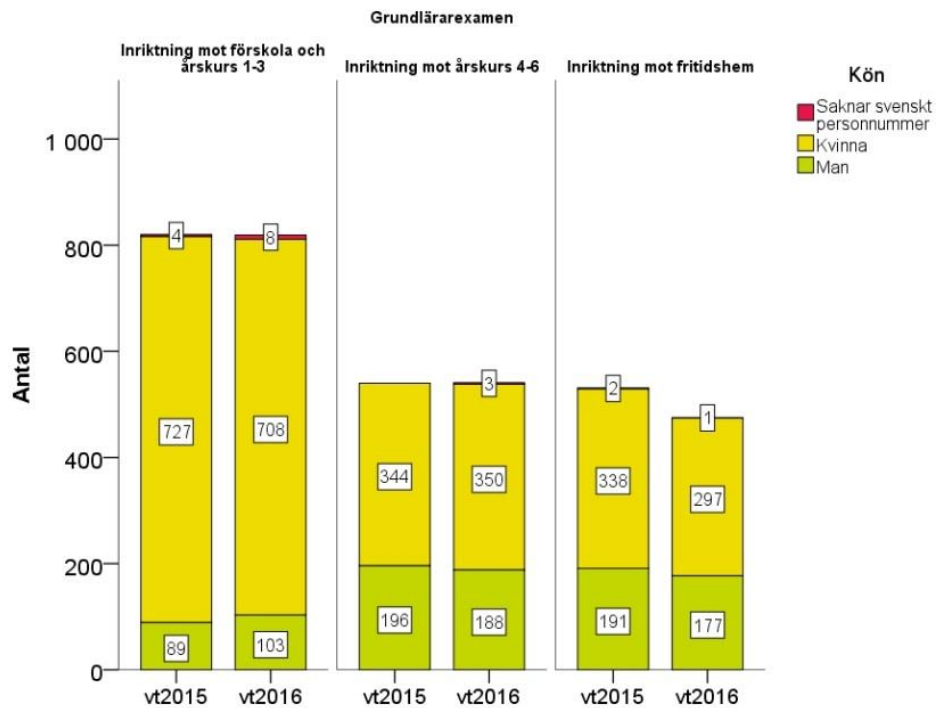
Figur 21



Antalet sökande har ökat mest - både i absoluta och relativa tal - till inriktningen mot förskola och årskurs 1-3, förövrigt har det varit i det närmaste oförändrat. Det har skett en ökning av antalet sökande till förskola och årskurs 1-3 med 107 sökande eller med 4,4 procent. Till årskurs 4-6 är det i det närmaste oförändrat och för inriktning mot fritidshem var det 13 färre sökande än föregående år, en minskning med 1,1 procent. Antalet män har ökat mer än antalet kvinnor till inriktningen mot förskola och årskurs 1-3, 7,6 procent respektive 3,3 procent. Kvinnliga sökande är i majoritet men det har alltså skett en liten könsutjämning. I inriktningen mot fritidshem, som också har huvudsakligen kvinnliga sökande, har det skett en större könsutjämning, manliga sökande har ökat med 7,2 procent och kvinnliga sökande har minskat med 4,2 procent. Till inriktningen mot årskurs 4-6 har manliga sökande minskat med 1,6 procent och kvinnliga ökat med 1,0 procent (figur 21).

Figur 22

Antal förstahandssökande till grundlärautbildningar per antagningsomgång uppdelat på kön och inriktning

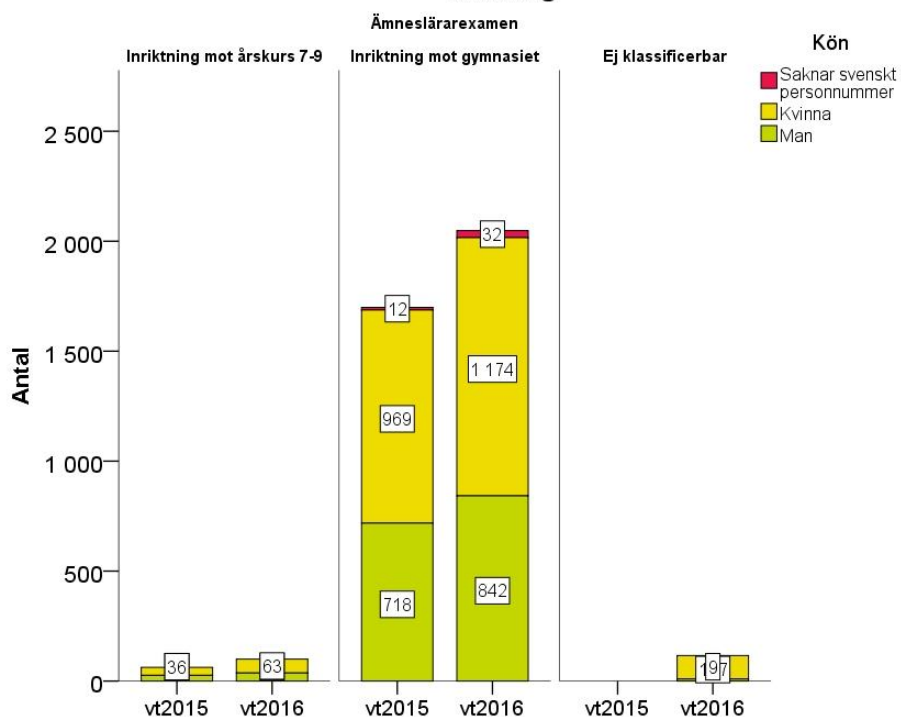


Antalet förstahandssökande till grundlärautbildningarna har minskat inom inriktning mot fritidshem. När det gäller övriga inriktningar är antalet förstahandssökande i det närmaste oförändrat. Antalet män har ökat till inriktning mot förskola och årskurs 1-3 medan kvinnliga sökande har minskat något. När det gäller inriktning mot fritidshem har det skett en stor minskning framförallt för kvinnliga sökande med 12,1 procent men även bland manliga sökande med 7,3 procent(figur 22)

Sökande till ämneslärarutbildningar uppdelat på kön och inriktning vt 2015 och vt 2016

Figur 23

Antal sökande till ämneslärarutbildningar per antagningsomgång uppdelat på kön och inriktning

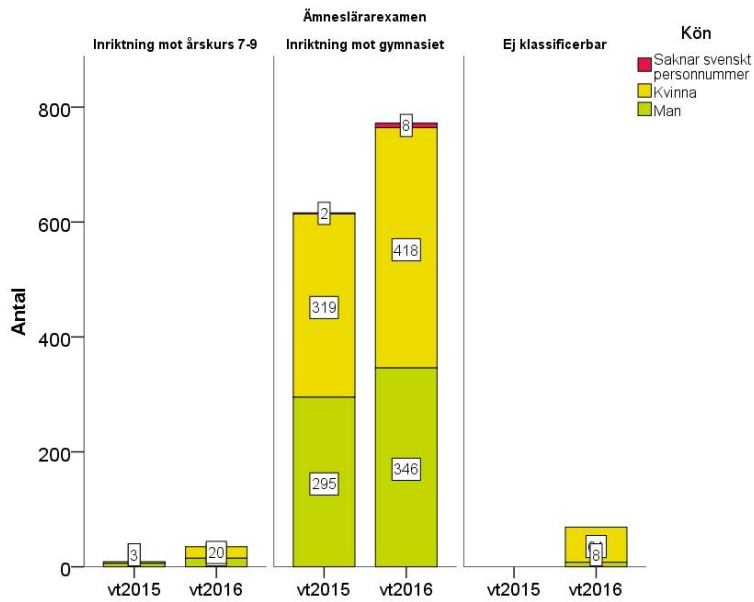


Ej klassificerbart står för ämneslärarlärarutbildningar som inte kan kategoriseras utifrån inriktning.

Totalt antal sökande till ämneslärarutbildningen har ökat mellan vt 2016 och vt 2015. Den största ökningen av antal sökande har skett till inriktning mot gymnasieskolan med 349 sökande eller 20,5 procent. Motsvarande ökning av sökande till inriktningen mot årskurs 7-9 är 38 sökande eller 61,3 procent. Sökande till årskurs 7-9 utgör således en liten andel av de sökande till ämneslärarutbildningarna - bland kvinnliga sökande har det skett en ökning i absoluta tal med 27 sökande eller med 75,0 procent och för manliga sökande med 11 sökande eller med 42,3 procent vilket har medfört att andelen kvinnliga sökande utgör en ännu större majoritet än föregående år. Andelen kvinnliga respektive manliga sökande har till inriktning mot gymnasieskolan ökat med 205 sökande respektive 124 sökande motsvarande 21,2 respektive 17,3 procent (figur 23).

Figur 24

Antal förstahandssökande till ämneslärarutbildningar per antagningsomgång uppdelat på kön och inriktning



Ej klassificerbart står för ämneslärarutbildningar som inte kan kategoriseras utifrån inriktning.

Antalet förstahandssökande till ämneslärarutbildningen har ökat mellan vt 2016 och vt 2015. Förstahandssökande till inriktning mot gymnasieskolan har ökat med 156 förstahandssökande eller med 25,3 procent. Motsvarande uppgifter för inriktning mot årskurs 7-9 är 26 förstahandssökande eller nästan 300 procent. Förstahandssökande till årskurs 7-9 utgör således en liten andel av de sökande till ämneslärarutbildningarna. Kvinnliga förstahandssökande har i högre grad än manliga förstahandssökande ökat till båda ämneslärarutbildningarna. Till inriktning mot gymnasieskolan har antalet kvinnliga respektive manliga förstahandssökande ökat med 99 respektive 51 förstahandssökande, motsvarande 31,0 respektive 17,3 procent (figur 24).

Bilaga 1: Beskrivning av data som analyserats

Processen att anta sökande till svenska universitet och högskolor är komplex, och därmed är även statistiken komplex. Populationerna är föränderliga, och mycket händer mellan exempelvis anmälan och terminsstart eller mellan andra urvalet och terminsstarten. De sökandes behörighet är ingen en gång för alla given egenskap. Man kan vara obehörig till sitt förstahandsval men behörig (och därmed antas till) sitt andrahandsval, och behörigheten kan – genom slutförande av behörighetsgivande utbildning – förändras över tid. Alla som söker blir inte antagna, och inte heller påbörjar alla som antas sina studier. Några som påbörjar studier har inte sökt inom ramen för antagningssystemet – det sker efteranmälningar och reservantagning till utbildningar, även långt efter terminsstart.

Statistiken över sökande och antagna i rapporten ger en bild förenklad av denna komplexa process och av inflödet i högskolan. Läsaren bör hålla i minnet att olika publikationer från olika myndigheter kan ge olika resultat beroende på frågeställningen, när statistiken hämtas och från vilken databas statistikuppgifterna hämtas.

Det som presenteras i denna rapport är baserat på data som finns i en statistikdatabas till vilken vid vissa specifika tidpunkter information förs över från antagningssystemet.

I dagsläget existerar så gott som all tänkbar information kring anmälan till svenska universitet och högskolor i antagningssystemet. Nästan alla dessa uppgifter kopieras en gång per dygn till speciell databas där data är sökbar via SQL-frågor i en miljö som inte stör själva arbetet med antagningarna.

Eftersom ovan nämnda databas uppdateras varje dag innebär detta att det aldrig är möjligt att ta fram sökande- och antagningsstatistik på ett repeterbart sätt. Då sökandeantal och övriga uppgifter i antagningssystemet hela tiden förändras under en antagningsomgång blir det praktiskt omöjligt att från dag till dag producera siffror som är jämförbara.

Genom att etablera en arbetsrutin för att göra uttag vid tre separata tillfällen under varje nationell antagningsomgång – med de uppgifter som anses mest relevanta för framtida uppföljning – har det gått att skapa en databas med statiska och repeterbara siffror. Denna databas utgör underlag för den sökande- och antagningsstatistik som produceras av Universitets- och högskolerådet.

Statistikdatabasen innehåller de uppgifter som anses mest relevanta för att fungera som underlag för den officiella sökande- och antagningsstatistik som produceras via Universitets- och högskolerådet. Databasen laddas regelbundet vid speciella tillfällen med data från antagningssystemet. Dessa tillfällen är sista ansökningsdag, första urval och andra urval. Detta sker för alla nationella antagningsomgångar. Uttag till statistikdatabasen görs vid tre tillfällen för varje antagningsomgång, vilket blir 21 gånger per år.

Informationen som finns i statistikdatabasen är utformad utifrån lärosätenas och antagningssystemets behov och är inte i första hand till för att göra statistiska bearbetningar eller presentationer, vilket innebär vissa begränsningar och påverkar vilka redovisningar som är möjliga att göra.