

Antagning till högre utbildning vårterminen 2019

Statistik i samband med sista anmälningdag till vt 2019



**Universitets- och
högskolerådet**

Antagning till högre utbildning vårterminen 2019
Statistik i samband med sista anmälningdag vt 2019

Torbjörn Lindquist
Universitets- och högskolerådet 2018
Avdelningen för Analys, främjande och tillträdesfrågor

För mer information om myndigheten och våra publikationer, se www.uhr.se.

Innehåll

Sammanfattning	5
Rapporten – en bild av ansökningsläget vid sista anmälningdag	6
Statistik på individnivå	7
Antal sökande till lärar- och förskollärarytbildningar	14
Statistik på utbildningsnivå	20
Bilaga 1: Begrepp.....	26
Bilaga 2: Beskrivning av de data som analyserats	28

Sammanfattning

Trenden att antalet sökande till universitet och högskolor minskar fortsätter även inför vt 2019. Vid sista anmälningdag var det cirka 217 100 sökande, vilket är en nedgång med 1,0 procent i jämförelse med samma tidpunkt vt 2018, då det var nära 219 400 sökande.

En anledning till varför det totala antalet sökande har minskat är att färre unga personer söker utbildning. Antalet sökande under 24 år har minskat med 4 procent mellan vt 2018 och vt 2019.

Fördelningen mellan kvinnor och män bland de sökande ser likadan ut som tidigare: det är fortsatt en högre andel kvinnor som söker utbildning, särskilt när det gäller lärar- och förskollärarytbildningar. I synnerhet gäller det förskollärarytbildningar, där andelen kvinnor som söker är 91 procent vid sista anmälningdagen inför vt 2019.

Det totala antalet sökande till utbildningar som leder till yrkesexamina har också minskat. Vid sista anmälningdag vt 2019 var det 39 427 sökande, medan det var 43 359 sökande vid samma tidpunkt vt 2018. Det är en minskning med 9 procent.

Minskningen är störst för sjuksköterskeutbildningar, vilket till del beror på att antagningen till specialistsjuksköterskeutbildningar flyttats över till lokala antagningsomgångar. De utbildningarna ingår därför inte i uttaget av statistik till den här rapporten.

Antalet sökande till socionomutbildningar har dock ökat, med 5 procent.

Det ser olika ut även för olika kategorier av lärar- och förskollärarytbildningar, där antal sökande har ökat för vissa kategorier trots att det totala antalet sökande har minskat – med 8 procent. Minskningen är störst för förskollärarytbildningar, som har minskat med 15 procent.

Det här är några av de resultat som framgår i rapporten. I rapporten kan du också läsa om förändringar av utbildningsutbudet.

Rapporten – en bild av ansökningsläget vid sista anmälningssdag

I 2018 års regleringsbrev för Universitets- och högskolerådet (UHR) är det angivet att myndigheten ska lämna en redovisning till Utbildningsdepartementet om utfallet av sökande till högre utbildning i den nationella antagningsomgången vårterminen 2019 (vt 2019). Rapporten beskriver ansökningsläget i samband med sista anmälningssdagen till vt 2019, jämfört med till vårterminen 2018 (vt 2018).

Rapporten redovisar statistik på individ- och utbildningsnivå. Statistiken på individnivå beskriver antagningen från de sökandes perspektiv; hur många som anmäler sig till program respektive kurser och vad de har valt i första hand. Statistiken på utbildningsnivå beskriver antagningen utifrån de utbildningsalternativ som finns att söka; hur många av dem som har sökande och hur många av dem som har förstahandssökande.

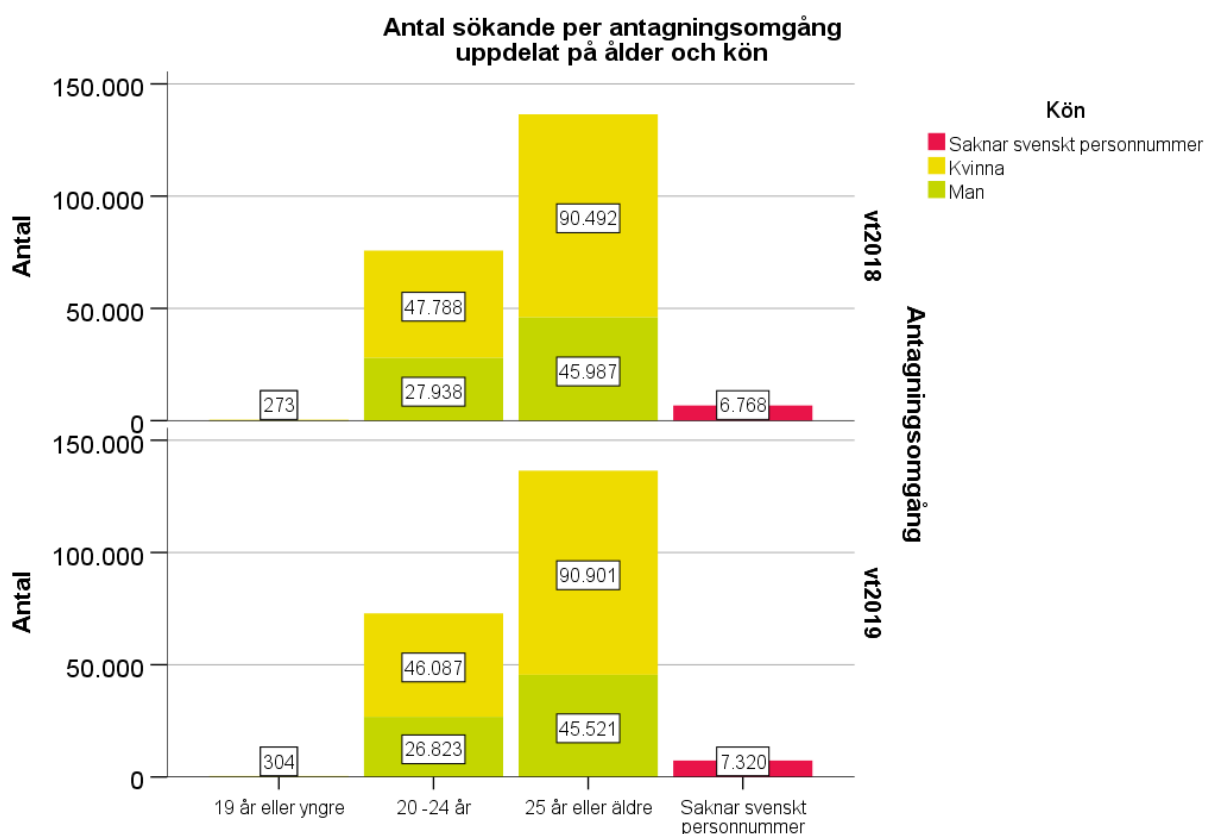
Några program som leder till yrkesexamina redovisas mera i detalj och ansökningsläget när det gäller lärar- och förskollärarytbildningen redovisas särskilt detaljerat.

I bilaga 1 definieras de begrepp som används i redovisningen av antagningsstatistik i denna rapport. En särskild beskrivning av den statistik som analyserats i rapporten och av hur den tagits ut ur antagningssystemet finns i bilaga 2. I de presenterade resultaten av antagningsomgångarna vt 2018 och vt 2019 ingår inställda utbildningar, det vill säga utbildningar som ställts in mellan att antagningsomgången öppnade och fram till sista anmälningssdag. Sena anmälningar är inte inkluderade, det vill säga anmälningar som inkommit efter midnatt sista anmälningssdagen.

Statistik på individnivå

Inför antagningsomgången vt 2019 var det totalt sett nära 217 100 sökande vid sista anmälningssdag, vilket kan jämföras med sista anmälningssdagen till vt 2018 då det var 219 400 sökande. Det är en minskning med 1,0 procent.

Figur 1.



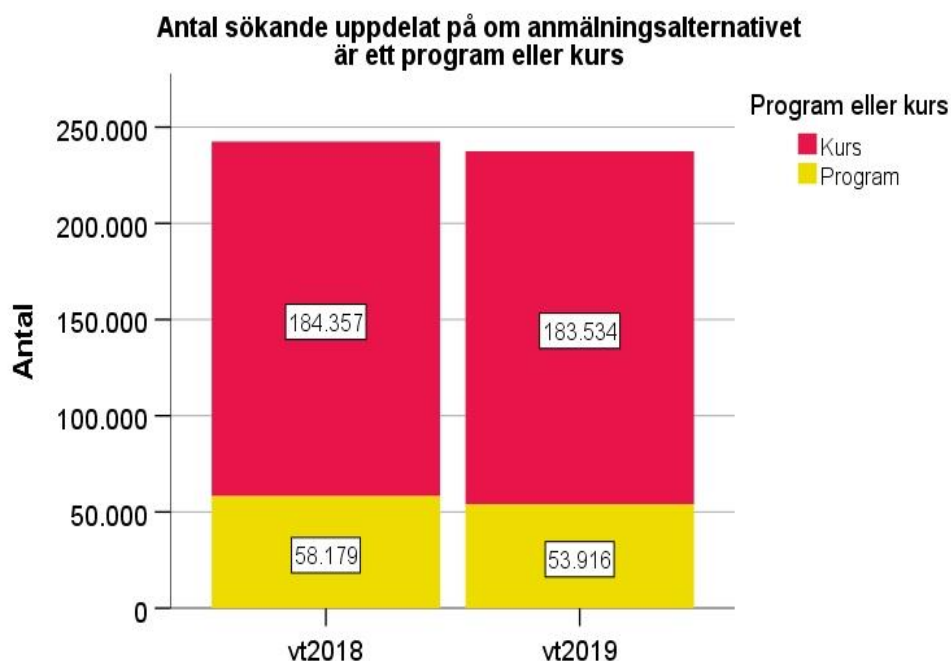
Både antalet sökande män och antalet sökande kvinnor har minskat, med 2,1 respektive 0,9 procent. Könsfördelningen däremot, är i princip oförändrad i likhet med förra årets antagning inför vårterminen: 63 procent kvinnor och 34 procent män. Övriga 3 procent saknar svenskt personnummer.

När det gäller sökande uppdelat på ålder framgår att yngre sökande är färre vt 2019 än vt 2018. Med yngre sökande menas sökande som högst är 24 år gamla. Mellan vt 2018 och vt 2019 har antalet minskat med nära 4 procent. Till stor del beror minskningen i den här åldersgruppen på den goda arbetsmarknad som råder. Om utsikterna på arbetsmarknaden är goda, tenderar yngre sökande att söka studier i lägre utsträckning, och vice versa.

Antalet äldre sökande, alltså sökande som är 25 år eller äldre, är däremot oförändrat, medan sökande som saknar svenskt personnummer har ökat påtagligt, med drygt 8 procent mellan vt 2018 och vt 2019.

Antal sökande per program och kurser vid sista anmälningssdag till vt 2018 och vt 2019

Figur 2.

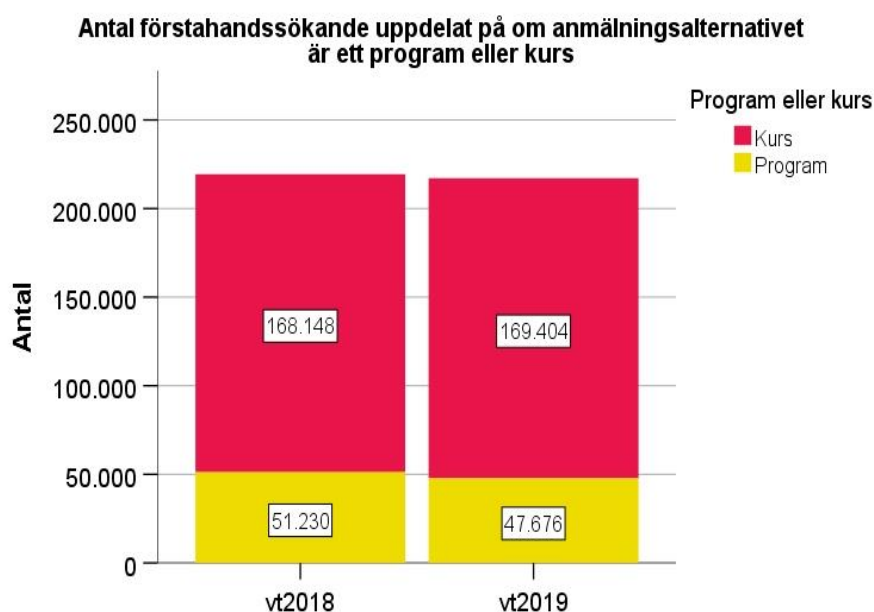


Antalet sökande har minskat både till program och till kurser. Framför allt är det sökande till program som blivit färre (-7 procent), medan antalet sökande till kurser minskat med 0,4 procent. Det har medfört att fördelningen av sökande mellan kurser och program har förskjutits än mer mot kurser. Till vt 2019 sökte 77 procent kurser jämfört med 76 procent till vt 2018.

Notera att en sökande kan förekomma som sökande till såväl kurser som program.

Antalet förstahandssökande till kurser har ökat med 1 procent, och till program har antalet minskat med cirka 7 procent. Fördelningen av förstahandssökande till kurser respektive program har förskjutits något ytterligare till kurser, från 77 till 78 procent, mellan vt 2018 och vt 2019 (figur 3).

Figur 3.

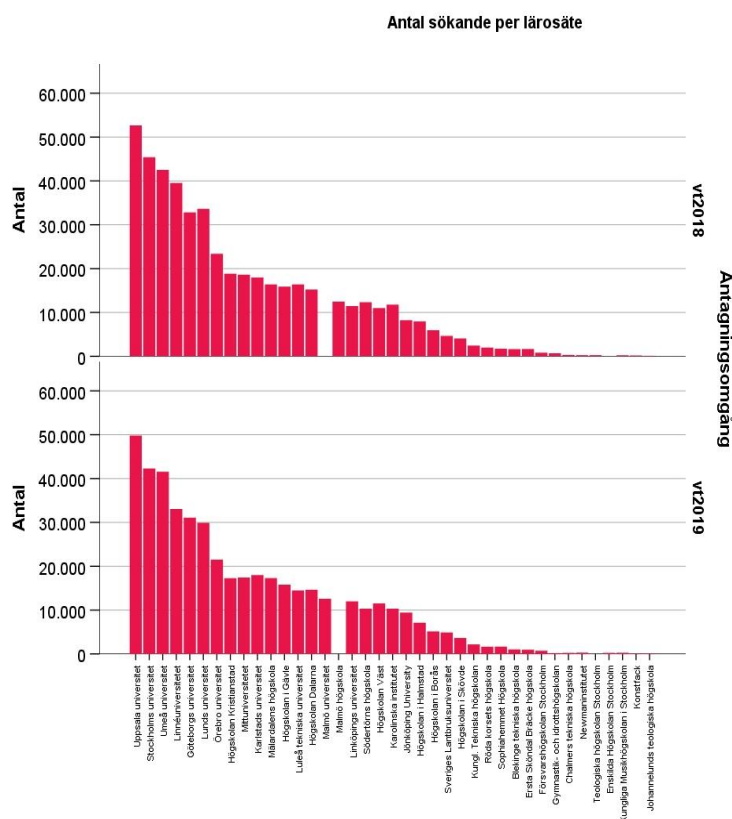


Antalet sökande per lärosäte vid sista anmälningsoag till vt 2018 och vt 2019

Uppsala universitet hade flest sökande vid sista anmälningsoag till vt 2019 (figur 4). Därefter följer Stockholms universitet, Umeå universitet, Linnéuniversitetet och Göteborgs universitet. Dessa fem lärosäten drar nästan hälften av alla sökande.

Generellt sett har de flesta lärosäten färre sökande till vt 2019 än till vt 2018, men Mälardalens högskola och Linköpings universitet tillhör de lärosäten som haft en ökning av sökande.

Figur 4.

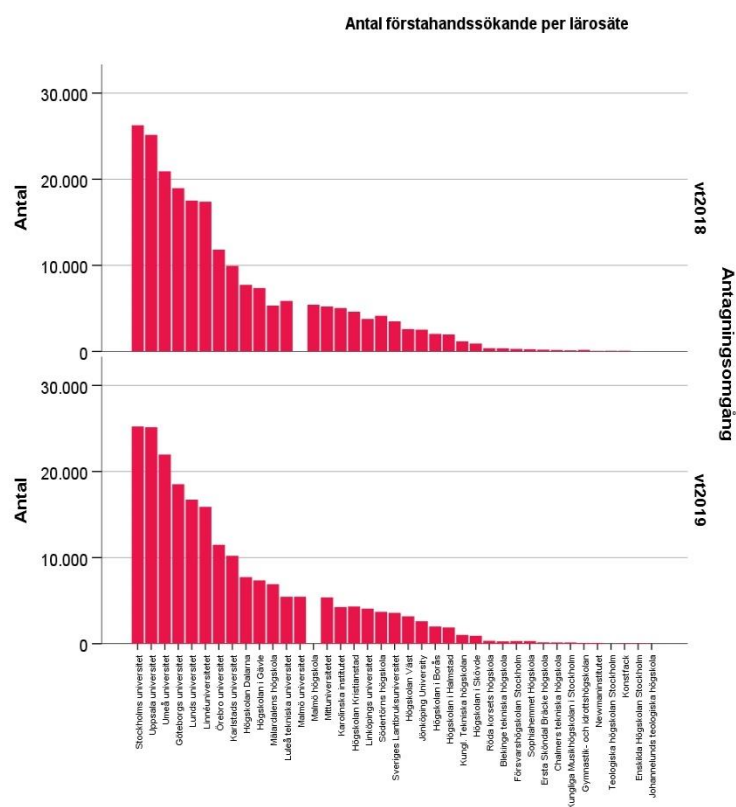


De högsta procentuella ökningarna står Kungliga Musikhögskolan i Stockholm och Newmaninstitutet för: 12 respektive 6 procents ökning av sökande sedan vt 2018.

Procentuellt sett har antalet sökande minskat mest sedan vt 2018 till Gymnastik- och idrottshögskolan och Konstfack: med 71 procent respektive 46 procent.

Det varierande söktrycket beror delvis på om lärosätena prioriterar kurser eller program i sitt utbildningsutbud.

Figur 5.



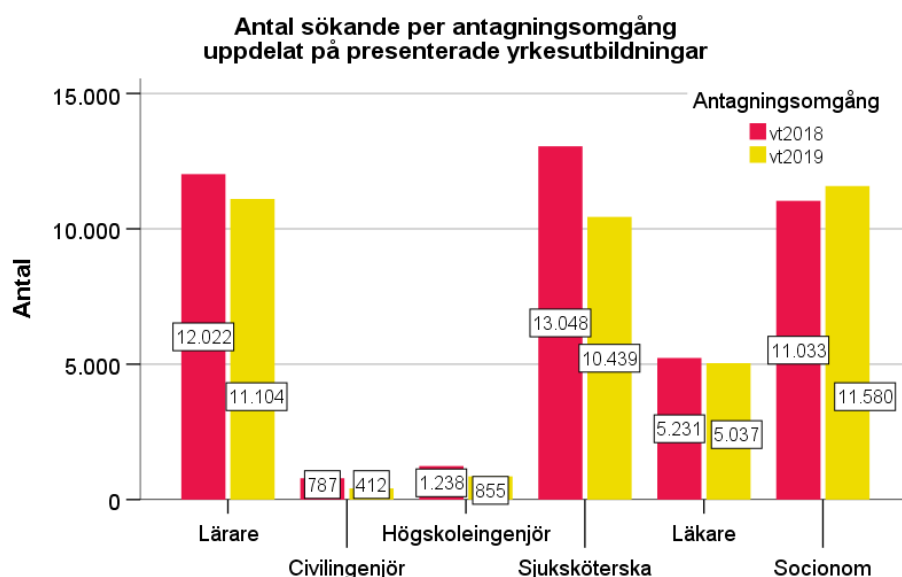
Stockholms universitet har flest förstahandssökande till vt 2019, följt av Uppsala universitet, Umeå universitet, Göteborgs universitet och Lunds universitet. Även här har de flesta lärosäten haft en minskning av förstahandssökande, men för Umeå universitet har antalet förstahandssökande ökat.

Den högsta procentuella ökningen står Newmaninstitutet för, följt av Mälardalens högskola, med ökningarna på 49 respektive 30 procent. Gymnastik- och idrotthögskolan har den största minskningen av förstahandssökande: 50 procent sedan vt 2018.

Sökande per presenterad utbildning som leder till yrkesexamen, vid sista anmälningssdag till vt 2018 och vt 2019

I det här avsnittet redovisar vi antalet sökande vid sista anmälningssdag till vt 2018 och vt 2019, till några av de programutbildningar som leder till en yrkesexamen. Lärar- och förskolläraryrkesexamen är inkluderade.

Figur 6.

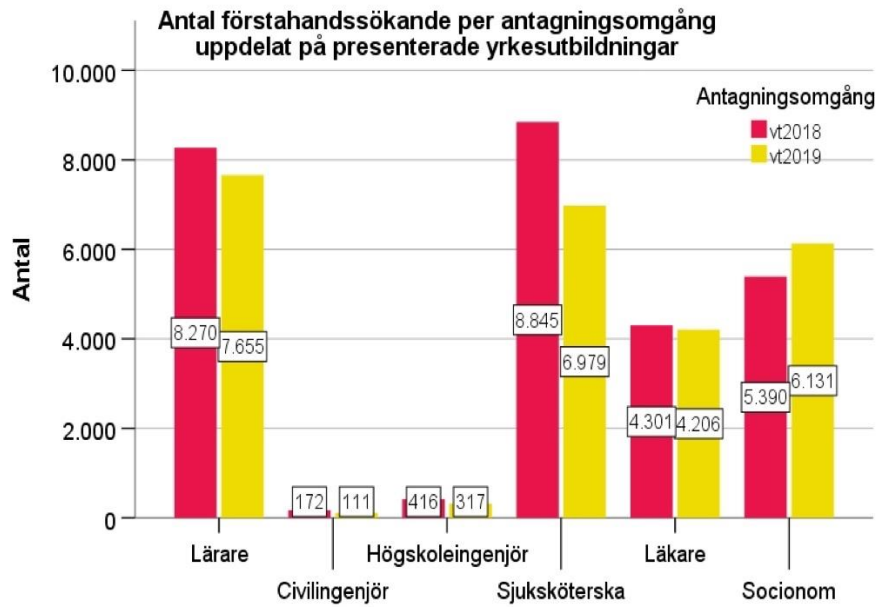


Det totala antalet sökande till respektive utbildning som leder till yrkesexamen har minskat, förutom för socionomutbildningar som har ökat med 5 procent (figur 6).

Nedgången är antalsmässigt störst för sjuksköterskeutbildningar, där minskningen uppgår till 2 600 motsvarande 20 procent i jämförelse med vt 2018. Utvecklingen är svår att bedöma. Minskningen beror bland annat på att vissa lärosäten har valt att ha antagning till specialistsjuksköterskeutbildningar i en separat antagningsomgång vilket innebär att de inte längre ingår i statistikuttaget för den här rapporten.

Minskningarna för övriga utbildningar är 8 procent för lärarutbildningar, 4 procent för läkarutbildningar, 48 procent för civilingenjörsutbildningar och 31 procent för högscoleingenjörsutbildningar. Notera att det är få ingenjörsutbildningar som startar på våren, vilket medför att små antalsmässiga förändringar får stor procentuell inverkan.

Figur 7.



När det gäller antalet förstahandssökande till utbildningar som leder till yrkesexamina är bilden ungefär likadan som för det totala antalet sökande: antalet förstahandssökande till socionomutbildningar har ökat medan antalet förstahandssökande till resterande yrkesutbildningar har minskat.

Civilingenjörsutbildningar har störst relativ minskning av förstahandssökande, minus 35 procent, medan socionomutbildningar har ökat med 14 procent.

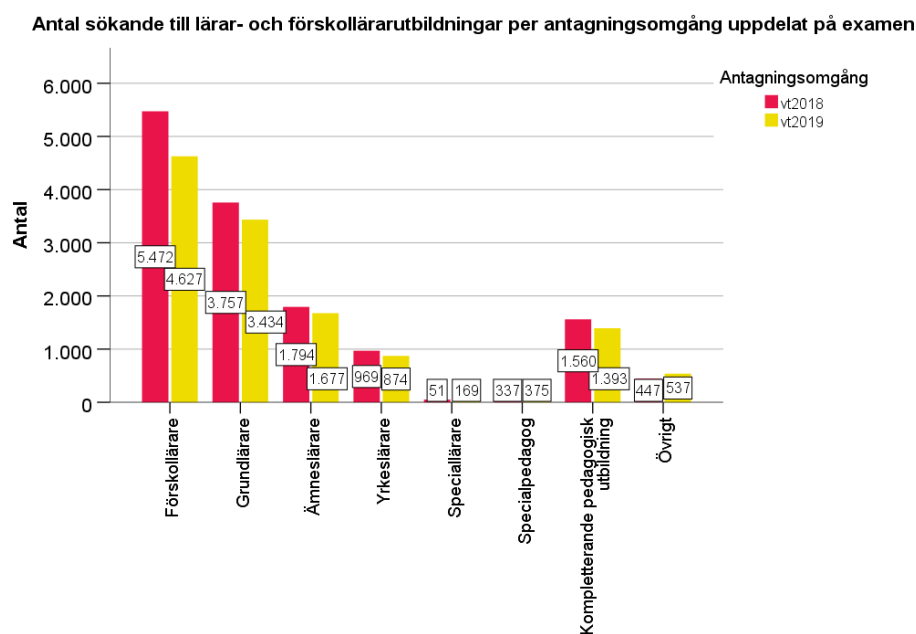
Antal sökande till lärar- och förskollärarytutbildningar

Antalet sökande till lärar- och förskollärarytutbildningar har redovisats kortfattat tidigare i rapporten, dock utan uppdelning på kategori av utbildning. I det här avsnittet redovisar vi statistik över lärar- och förskollärarytutbildningar uppdelat utifrån deras kategorier både när det gäller det totala antalet sökande och förstahandssökande. I kategorin "Övrigt" ingår de lärarutbildningar som inte går att klassificera enligt någon annan kategori på grund av att namnet på dem inte är specifika, exempelvis "lärarprogrammet".

Sökande till lärar- och förskollärarytutbildningar uppdelat på examen till vt 2018 och vt 2019

Det totala antalet sökande till lärar- och förskollärarytutbildningar har minskat med 8 procent mellan vt 2018 och vt 2019. Trenden skiljer sig åt beroende på kategori (figur 8).

Figur 8.

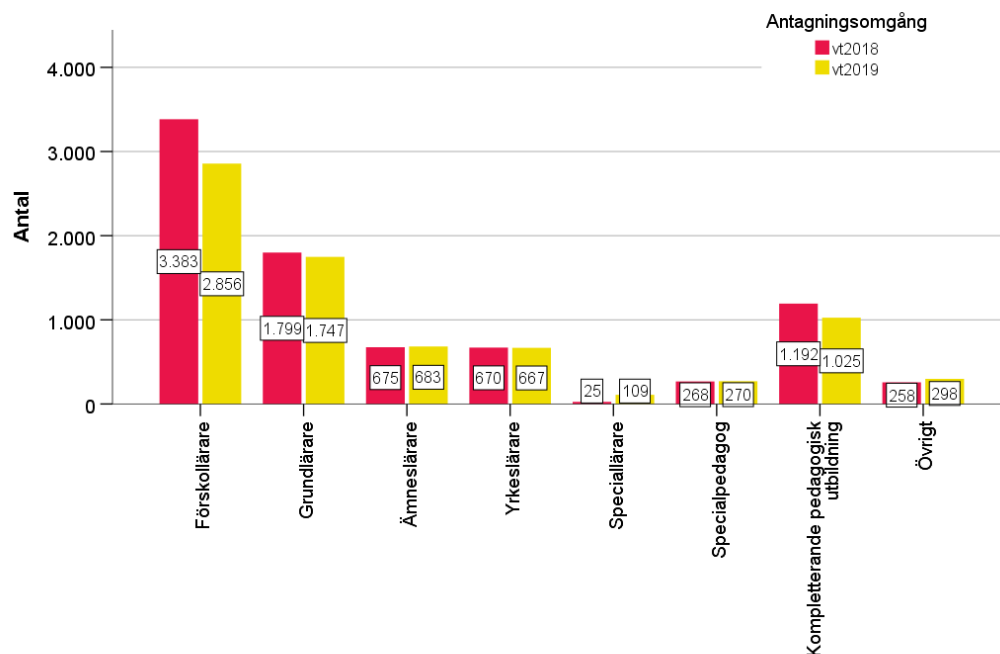


En minskning av antalet sökande har skett till förskollärarytutbildningar (-15 procent), kompletterande pedagogiska utbildningar (-11 procent), yrkeslärarutbildningar (-10 procent), grundlärarutbildningar (-9 procent) och ämneslärarutbildningar (-7 procent).

Däremot har antalet sökande ökat till speciallärarytbildningar (231 procent), specialpedagogutbildningar (11 procent) och övriga lärarytbildningar (20 procent). Notera att det är få sökande till dessa utbildningar vilket medför att små antalsmässiga förändringar får stor procentuell inverkan.

Figur 9.

Antal förstahandssökande till lärar- och förskollärarytbildningar per antagningsomgång uppdelat på examen

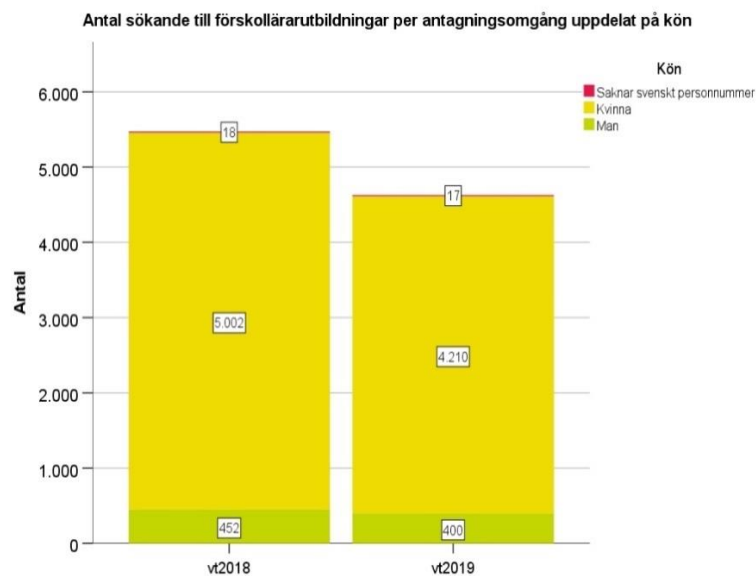


Antalet förstahandssökande till lärar- och förskollärarytbildningar har minskat med 7 procent mellan vt 2018 och vt 2019, men för vissa kategorier har antalet ökat. Övriga lärarytbildningar har ökat med 16 procent vardera. Ökningen är tydligast för speciallärarytbildningar, 336 procent, men antalet sökande är få.

Förskollärarytbildningen är ett av utbildningsalternativen där antalet förstahandssökande har minskat, minus 16 procent. Kompletterande pedagogiska utbildningar har minskat med 14 procent och grundlärarytbildningar har minskat med 3 procent medan antalet förstahandssökande till yrkeslärarytbildningarna är oförändrat.

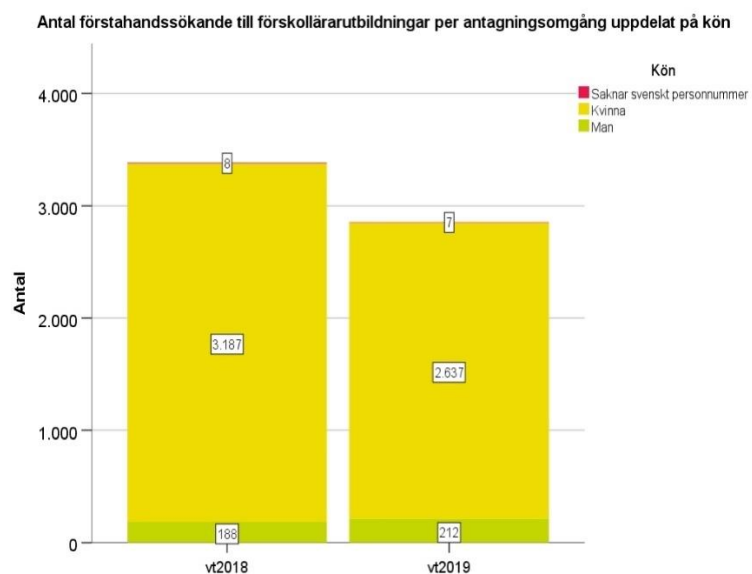
Sökande till förskolläraryr utbildningar uppdelat på kön till vt 2018 och vt 2019

Figur 10.



Det totala antalet sökande till förskolläraryr utbildningar har minskat med 15 procent mellan vt 2018 och vt 2019 (figur 10). Uppdelat på kön har män minskat med 12 procent medan kvinnor har minskat med 16 procent. Det råder fortfarande en klar överrepresentation av kvinnor bland de sökande till utbildningen.

Figur 11.



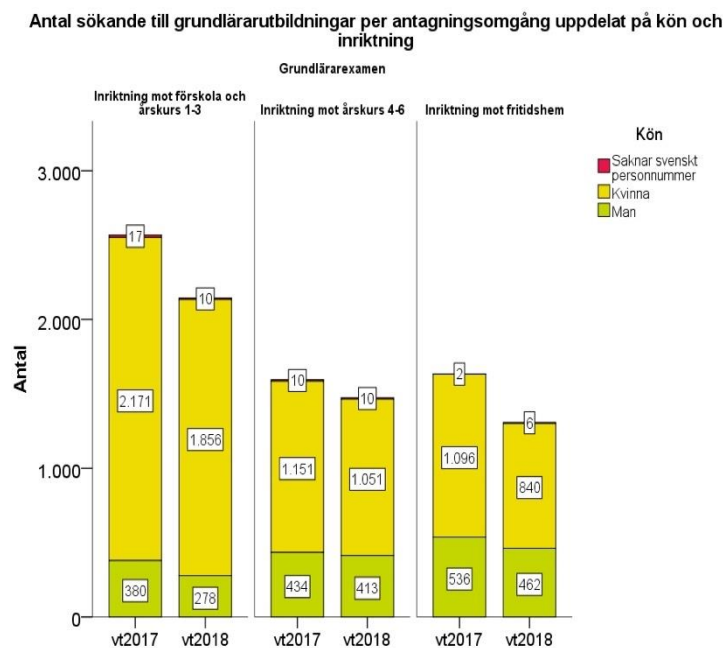
När det gäller förstahandssökande till förskollärarytbildningar vt 2019 har det totala antalet minskat med 16 procent (figur 11).

Antalet kvinnor som är förstahandssökande har minskat med 17 procent, medan antalet män ökat med 13 procent. Kvinnodominansen har minskat något både när det gäller det totala antalet sökande och när det gäller förstahandssökande till förskollärarytbildningar, jämfört med vt 2018.

Sökande till grundlärarytbildningar uppdelat på kön och inriktning vt 2018 och vt 2019

Det totala antalet sökande till grundlärarytbildningarna har minskat med 9 procent. Minskningen är större för kvinnor än för män: 12 respektive 6 procent (figur 12).

Figur 12.

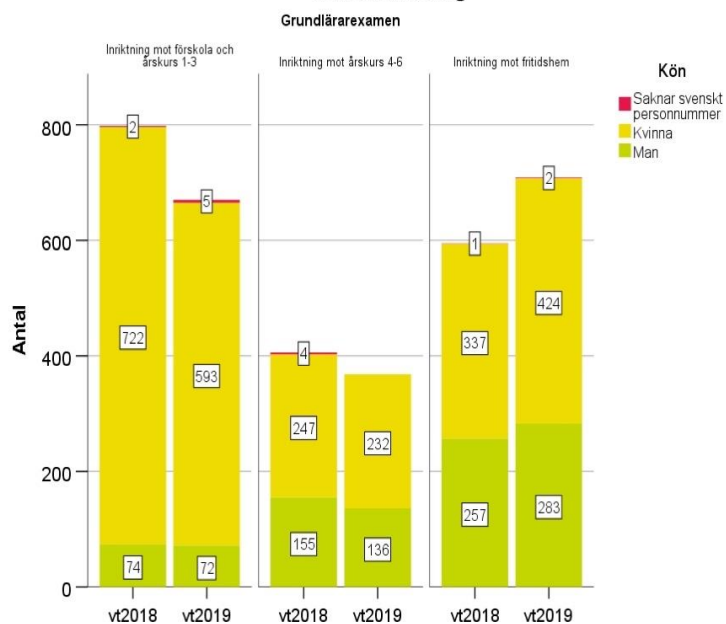


Uppdelat på inriktning visar statistiken att det totala antalet sökande har minskat mest till inriktningen mot förskola och årskurs 1-3, med 15 procent. Inriktningen mot årskurs 4-6 har också minskat ganska mycket, med 14 procent. Inriktningen mot fritidshem har ökat med 1 procent.

Fördelningen mellan kvinnor och män (75-25) är i princip densamma vt 2019 som vt 2018 när det gäller det totala antalet sökande till grundlärarytbildningar.

Figur 13.

Antal förstahandssökande till grundläroret utbildningar per antagningsomgång uppdelat på kön och inriktning



Antalet förstahandssökande har totalt sett minskat med 3 procent.

Förstahandssökande till inriktning mot förskola och årskurs 1–3 minskar med 16 procent och till inriktning mot årskurs 4–6 med 9 procent, medan antalet förstahandssökande ökat till inriktning mot fritidshem, med 19 procent (figur 13).

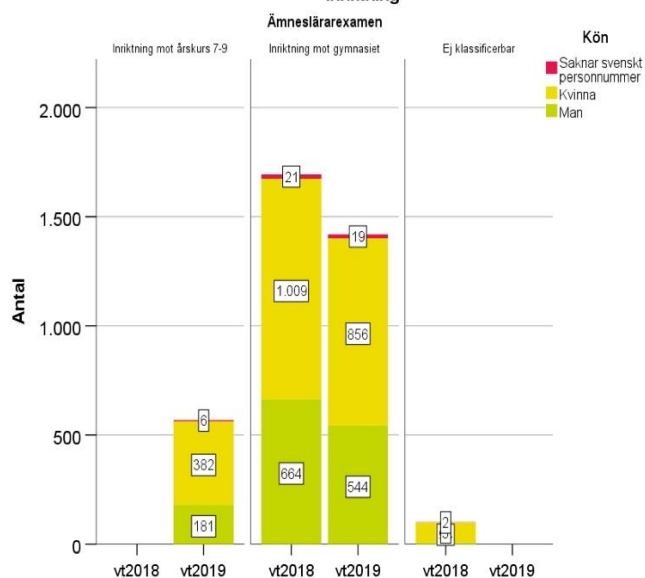
Sökande till ämnesläroret utbildningen uppdelat på kön och inriktning vt 2018 och vt 2019

Det totala antalet sökande till ämnesläroret utbildningar har ökat med 11 procent vt 2019 jämfört med vt 2018 (figur 14). Ökningen beror främst på att det vt 2019 finns ämnesläroret utbildningar med inriktning mot årkurs 7–9 att söka. Denna inriktning erbjöds inte vt 2018. Tillkomsten av inriktningen vt 2019 har bidragit med 569 sökande.

Till ämnesläroret utbildningar med inriktning mot gymnasiet har antalet sökande minskat med 16 procent från vt 2018 till vt 2019.

Figur 14.

Antal sökande till ämneslärarutbildningar per antagningsomgång uppdelat på kön och inriktning

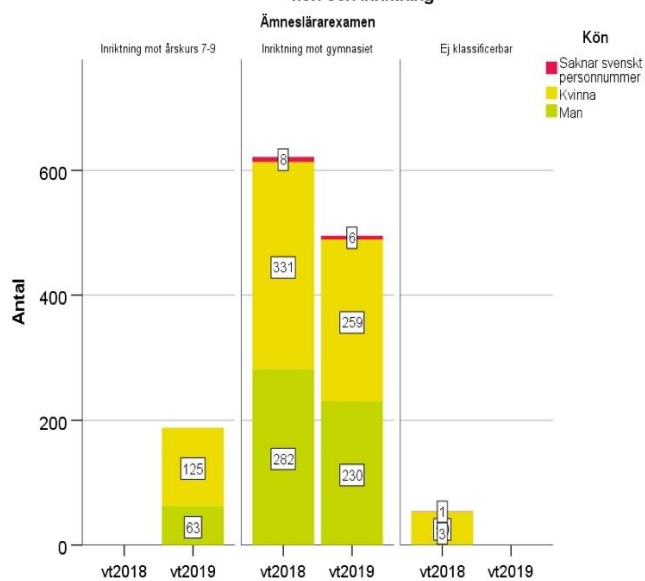


Även det totala antalet förstahandssökande till ämneslärarutbildningar har ökat sedan vt 2018, med 1 procent, tack vare att utbildningar med inriktning mot årskurs 7–9 erbjuds vt 2019. Förstahandssökande till ämneslärarutbildningar med inriktning mot gymnasiet har däremot minskat med 20 procent.

Trots förändringarna är könsfördelningen oförändrad bland de förstahandssökande: 56 procent kvinnor och 44 procent män.

Figur 15.

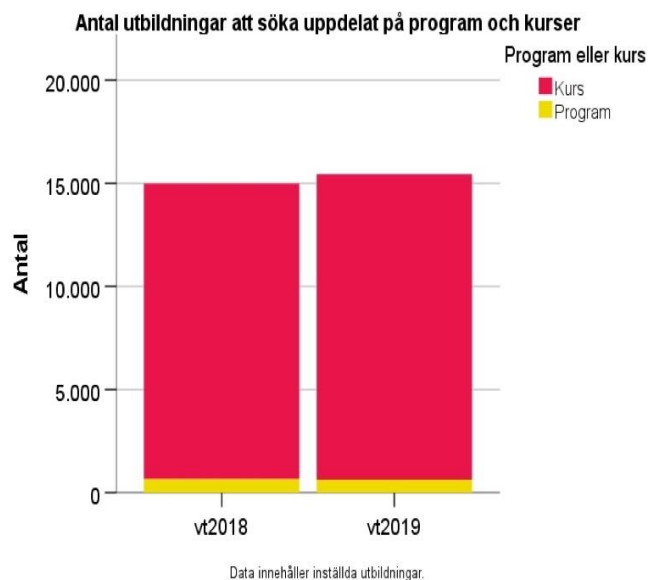
Antal förstahandssökande till ämneslärarutbildningar per antagningsomgång uppdelat på kön och inriktning



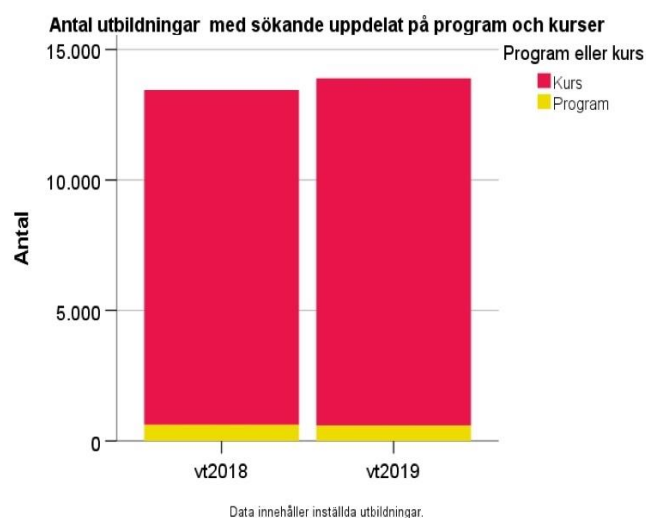
Statistik på utbildningsnivå

Det fanns fler utbildningar att söka vid sista anmälningdag till vt 2019 jämfört med till vt 2018. Fördelningen mellan kurser och program har förskjutits något ytterligare mot kurser (från 95 till 96 procent kurser) eftersom antalet program minskat (cirka 4 procent färre) medan antalet kurser ökat (cirka 3 procent fler) mellan vt 2018 och vt 2019 (figur 16).

Figur 16.

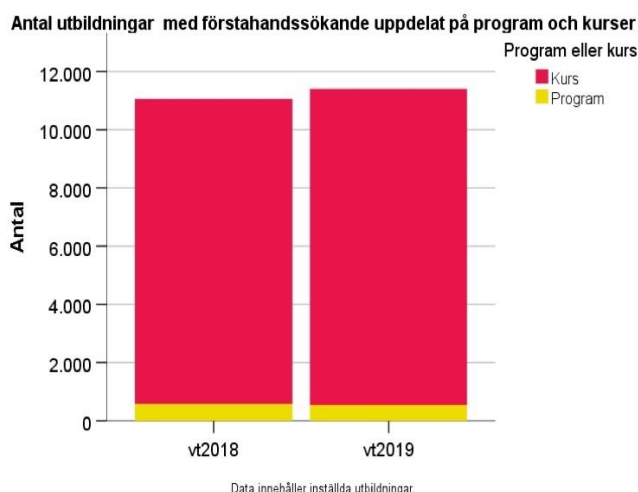


Figur 17.



Totalt sett var det 3 procent fler utbildningar med sökande vid sista anmälningdag till vt 2019 jämfört med vt 2018. Antalet program med sökande minskade med 5 procent medan antalet kurser med sökande ökade med 4 procent.

Figur 18.

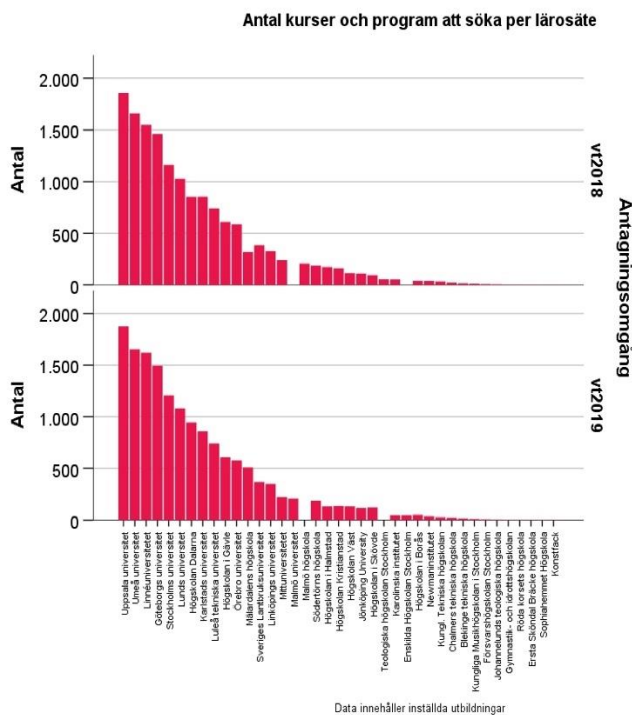


Antalet utbildningar med förstahandssökande har också ökat, med 3 procent (figur 18). Antalet program med förstahandssökande minskade med 5 procent, medan antalet kurser med förstahandssökande ökade med 4 procent.

Kurser och program per lärosäte vid sista anmälningssdag till vt 2018 och vt 2019

Cirka 3 procent fler utbildningar var tillgängliga att söka vid sista anmälningssdag till vt 2019 jämfört med vt 2018: 15 441 respektive 14 987 (figur 19).

Figur 19.

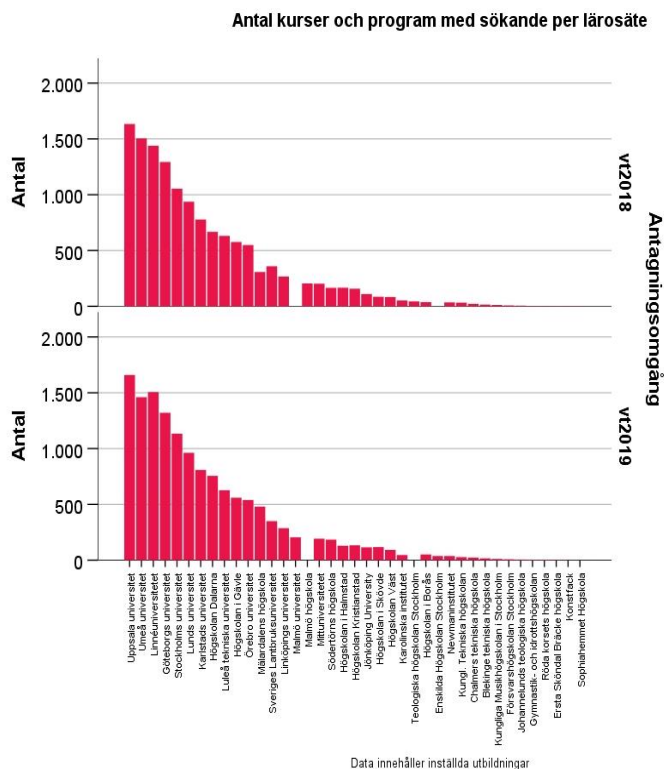


Fördelningen mellan kurser och program totalt sett var likartad båda antagningsomgångarna: 96 procent kurser och 4 procent program. Det varierar dock beroende på lärosäte.

Det är Uppsala universitet, Umeå universitet, Göteborgs universitet, Linnéuniversitetet och Stockholms universitet som erbjuder flest program och kurser. Tillsammans står de för drygt hälften av utbildningsutbudet vid sista anmälningssdag vt 2019.

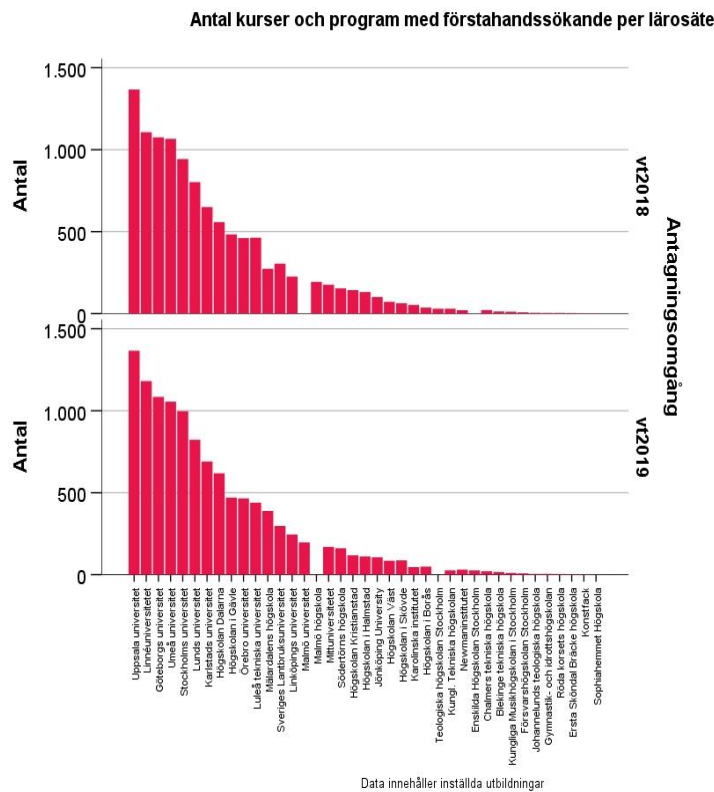
Vissa utbildningar har inga sökande. Därför är det färre utbildningar som har sökande än det totala utbudet av utbildningar. Det fanns 3 procent fler utbildningar med sökande vid sista anmälningssdag till vt 2019 jämfört med samma tidpunkt för vt 2018 (figur 20). I antal fanns det 1 546 utbildningar helt utan sökande vt 2019, varav 1 502 av dem var kurser.

Figur 20.



Som tidigare nämnts i rapporten, utgjorde utbudet av kurser större delen av utbildningsalternativen, nämligen 96 procent av utbudet. Uppsala universitet, Umeå universitet, Linnéuniversitetet, Göteborgs universitet och Stockholms universitet hade flest utbildningar med sökande vid sista anmälningssdag till vt 2019. De hade även flest utbildningar med sökande vid samma tidpunkt för vt 2018.

Figur 21.



När det gäller utbildningar med förstahandssökande ser den totala bilden ungefär likadan ut vid sista anmälningssdagen till vt 2019 jämfört med vt 2018.

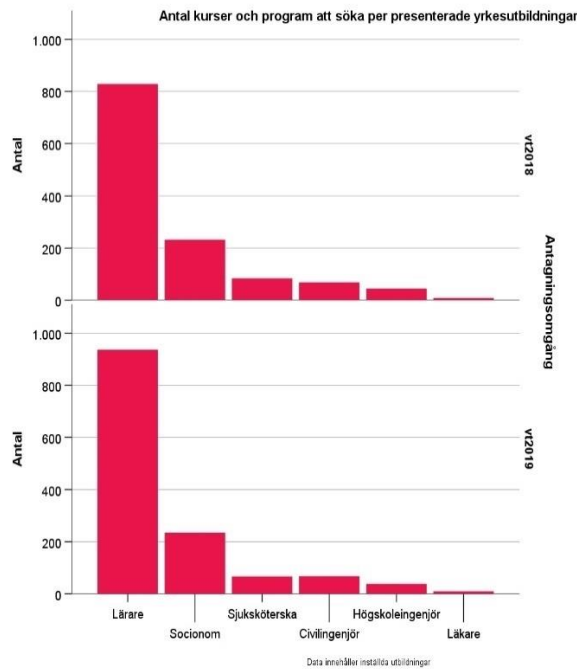
Det är återigen Uppsala universitet, Göteborgs universitet, Umeå universitet, Linnéuniversitetet och Stockholms universitet som har flest utbildningar med förstahandssökande – både kurser och program.

Kurser och program per presenterad utbildning som leder till yrkesexamina sista anmälningssdag till vt 2018 och vt 2019

Utbudet av utbildningar som leder till några specifika yrkesexamina har ökat med 7 procent, totalt sett. Antalet utbildningar som leder till sjuksköterska och högskoleingenjör har minskat, med 20 respektive 14 procent (figur 22). För sjuksköterskeutbildningarna beror minskningen delvis på att antagningen till vissa av dem numera sker i en egen antagningsomgång.

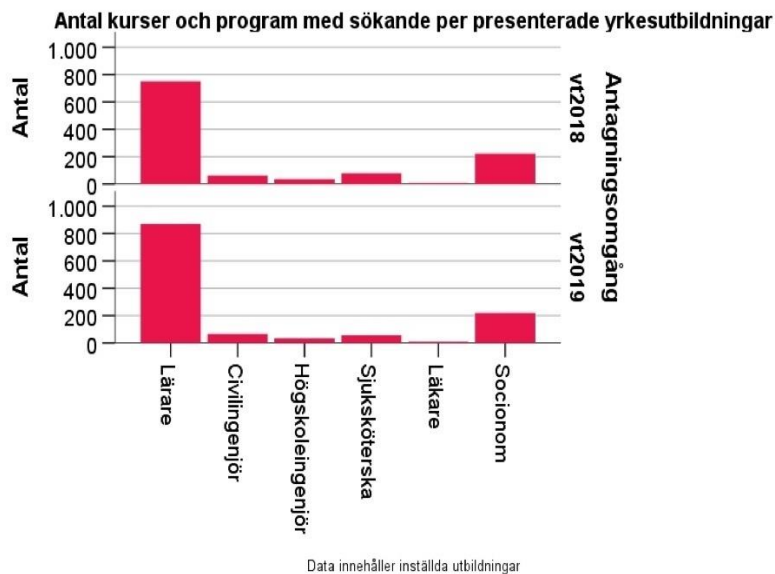
Den kategori av yrkesutbildningar där utbudet har ökat mest är lärarutbildningar. Kategorin har ökat med 13 procent. Utbudet av läkar-, civilingenjör- och socionomutbildningar är oförändrat mellan vt 2018 och vt 2019 vid sista anmälningssdag.

Figur 22.



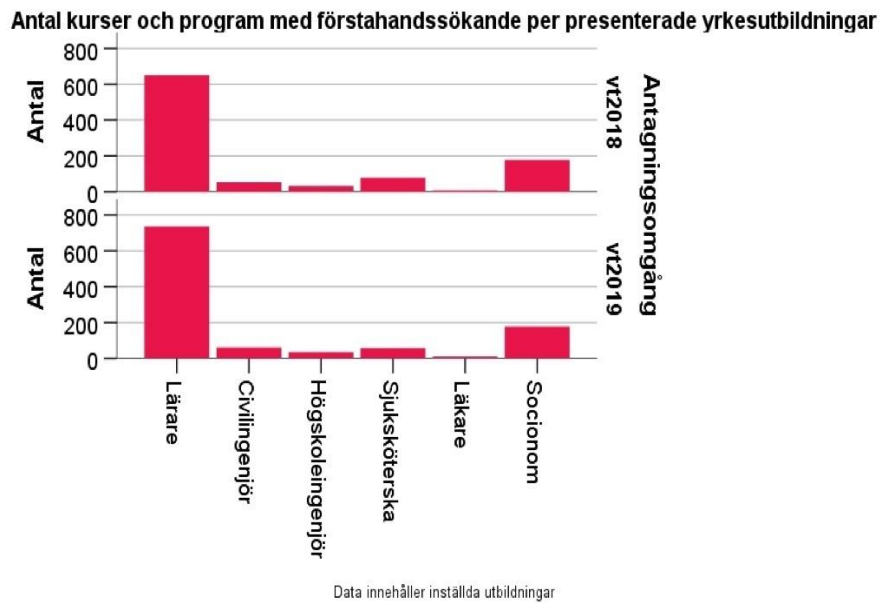
När vi tittar på antalet kurser och program med sökande syns en likartad bild som bilden över kurser och program att söka. Lärarutbildningar med sökande har ökat medan högscoleingenjör- och sjuksköterskeutbildningar med sökande minskat och övriga utbildningar med sökande är antalsmässigt närmast oförändrade (figur 23).

Figur 23.



Även när det gäller utbildningar med förstahandssökande ser bilden likartad ut, med å ena sidan 13 procent fler lärarutbildningar med förstahandssökande och 27 procent färre sjuksköterskeutbildningar med förstahandssökande (figur 24).

Figur 24.



Bilaga 1: Begrepp

Här nedan definieras begrepp som är centrala för att i sin helhet förstå antagningsstatistiken som rapporten presenterar. Begreppen är listade i kronologisk ordning.

Nationell antagningsomgång

Nationella antagningsomgångar hanteras av UHR på uppdrag av lärosätena. Begreppet omfattar antagningsomgångarna nationell hösttermin (HT), nationell vårtermin (VT), nationell sommartermin (ST), antagningsomgång för mastersutbildningar hösttermin (MASTERHT), internationella kurser hösttermin (IKHT), antagningsomgång för mastersutbildningar vårtermin (MASTERVT) samt internationella kurser (IKVT).

I masteromgångarna ingår master- och magisterutbildningar, och i IK ingår kurser på grundläggande samt avancerad nivå. Undervisningen sker till övervägande del på engelska utbildningarna som är erbjudna i de båda antagningsomgångarna.

Program

Ett program är en kombination av kurser, fastställda av varje lärosäte. Varje program är avsett att leda till en generell examen eller yrkesexamen på grundnivå eller avancerad nivå. Många lärosäten har valt ett upplägg där antagna studenter till ett program inte behöver söka till de olika kurser som ingår i programmet. Andra lärosäten har valt ett upplägg där antagna studenter till ett program är garanterade en plats på de kurser som ingår, men där de ändå måste söka kurserna i den nationella antagningsomgången. För övriga lärosäten ingår endast den initiala antagningen till program, därefter sköter de själva all antagning inom programmen.

Kurs

En kurs är en högskoleutbildning med avgränsad omfattning, fastställd av varje lärosäte. Universitetet eller högskolan som erbjuder kursen tilldelar studenten ett kursbevis efter avklarad kurs. Kursen kan ingå i ett program eller vara fristående. En kurs är med andra ord alla utbildningsalternativ som inte är ett program. Tidigare användes begrepp som grundkurs, fördjupningskurs, fortsättningskurs eller påbyggnadskurs för kurser inom grundläggande högskoleutbildning.

Sista anmälningdag

Den dag anmälan till högre studier skall vara inlämnad för att räknas som inlämnad i tid.

Sen anmälan

Sen anmälan uppstår när sökande anmäler sig till en utbildning efter sista anmälningdag och fram till det andra urvalet. En sökande kan både ha sökalternativ gjorda i tid samt sökalternativ gjorda sent i sin anmälan. Lärosätena har möjlighet att låta sökalternativ vara öppna för anmälan efter sista anmälningdag. Det kan gälla något sökalternativ eller alla. En sen anmälan kan också uppstå när sökande kompletterar sina meriter efter sista kompletteringsdatum. Sökande som bedömdes som obehöriga i det första urvalet kan efter kompletteringar bedömas som behöriga i det andra urvalet, även om deras anmälan då räknas som sen.

En förutsättning för att en sökande med sen anmälan ska bli antagen är att det finns lediga platser till sökalternativet kvar efter det att sökande som anmält sig i tid har erbjudits plats.

Totalt antal sökande

Med det totala antalet sökande avses alla som sökt till exempel lärar- och förskollärarytbildningar, oavsett om det är deras förstahandsval eller inte och oavsett om de är behöriga eller inte.

Förstahandssökande

En person som har sökt en viss högskoleutbildning som förstahandsval är en förstahandssökande. Det är möjligt att bli antagen till fler utbildningar än sitt förstahandsval, dock maximalt till 45 högskolepoäng. Om en sökande har anmält sig till en 15-poängskurs i första hand och ett program (räknas som 30 poäng) i andra hand, är i realiteten både kursen och programmet ett förstahandsval eftersom den sökande kan bli antagen till båda.

Bilaga 2: Beskrivning av de data som analyserats

Processen att anta sökande till svenska universitet och högskolor är komplex, och därmed är även statistiken komplex. Populationerna är föränderliga, och mycket händer mellan exempelvis anmälan och terminsstart eller mellan andra urvalet och terminsstarten. De sökandes behörighet är ingen en gång för alla given egenskap. Man kan vara obehörig till sitt förstahandsval men behörig (och därmed antas till) sitt andrahandsval, och behörigheten kan – genom slutförande av behörighetsgivande utbildning – förändras över tid. Alla som söker blir inte antagna, och inte heller påbörjar alla som antas sina studier. Några som påbörjar studier har inte sökt inom ramen för antagningssystemet – det sker efteranmälningar och reservantagning till utbildningar, även långt efter terminsstart.

Statistiken över sökande och antagna i rapporten ger en förenklad bild av denna komplexa process och av inflödet i högskolan. Läsaren bör hålla i minnet att olika publikationer från olika myndigheter kan ge olika resultat beroende på frågeställningen, när statistiken hämtas och från vilken databas de statistiska uppgifterna hämtas.

Det som presenteras i denna rapport är baserat på data som finns i en statistikdatabas. Statistikdatabasen innehåller de uppgifter som anses mest relevanta för att fungera som underlag för den officiella sökande- och antagningsstatistik som produceras via Universitets- och högskolerådet. Databasen laddas regelbundet vid speciella tillfällen med data från antagningssystemet. Dessa tillfällen är sista ansökningsdag, första urvalet och andra urvalet. Detta sker för alla nationella antagningsomgångar. Uttag till statistikdatabasen görs vid tre tillfällen för varje antagningsomgång, vilket blir 21 gånger per år.