

Ett vidgat perspektiv på breddad rekrytering

Statistiska analyser av studier, arbete och livsbanor, 2000–2019



Ett vidgat perspektiv på breddad rekrytering

Statistiska analyser av studier, arbete och livsbanor, 2000–2019

Ett vidgat perspektiv på breddad rekrytering

Statistiska analyser av studier, arbete och livsbanor, 2000–2019

Tobias Dalberg, Mikael Börjesson, Ricardo Cevallos

Forskningsgruppen för utbildnings- och kultursociologi (SEC), Uppsala universitet

UHR:s rapportserie 2020:8, Universitets- och högskolerådet, september 2022

Kontaktperson: Carina Hellgren

Omslagsbild: Eva Dalin

ISBN 978-91-7561-104-4

För mer information om myndigheten och våra publikationer, se **www.uhr.se**.

Innehåll

Förord	5
Sammanfattning	7
Summary	10
Inledning	14
Studie I: Ungdomars och unga vuxnas aktiviteter efter årskurs 9	16
Från gymnasiestudier via arbete eller högre studier till bara arbete	16
Studier och arbete utesluter inte varandra.....	18
Heltidsstudier vanligast, men minskar med tid och stigande ålder.....	20
Små skillnader mellan kohorterna 2000 och 2014.....	21
Grupperna investerar olika mycket i utbildning och i olika typer av utbildningar	23
Studie II: Longitudinella statistiska analyser av utbildnings- och aktivitetsbanor	27
Utbildningsbanor	28
Aktivitetsbanor	30
Studie III: Statistisk analys av utbildningsplaner	33
Högskola, yrkeshögskola eller både och?	34
Bakgrundsfaktorer vid ansökan, antagning och registrering.....	34
Yrkeshögskolan	35
Sammanfattningsvis	36
Slutsatser	37
Referenser	39

Förord

Universitets- och högskolerådet (UHR) ska enligt sin instruktion främja breddad rekrytering till högskolan. UHR ska också informera om högskoleutbildning för att enskilda individer ska kunna göra välavvägda val i fråga om högre utbildning. Därför gör UHR studier inom områden där det finns kunskapsluckor. Studierna görs antingen i egen regi eller genom att UHR lägger ut uppdrag till forskare vid svenska lärosäten eller forskningsinstitut.

Det finns i dag relativt mycket kunskap om studenter på högskolan, men betydligt mindre kunskap om hur individers utbildningsbanor ser ut, vid vilka vägval olika bakgrundsfaktorer påverkar de val som individerna gör. Likaså finns det begränsad kunskap om vilka alternativa vägar det finns till högskolan och vilka individer som väljer vilka vägar.

I syfte att skapa mera kunskap om ovanstående gav UHR Michael Börjesson, professor vid Uppsala universitet, i uppdrag att göra en registerbaserad forskningsstudie med data från SCB, uppdelad i tre delstudier. Studien förväntades generera kunskaper som kan ge UHR bättre möjligheter att bidra till att bredda rekryteringen till högskolan. Slutsatserna i rapporten är forskarens egna.

Högre utbildning, och framför allt i direkt koppling till avslutade gymnasiestudier, är mest centralt för kvinnor, individer från resursstarka hem och de med goda studiemeriter, samt numera också bland individer med invandrarbakgrund. När tidsperspektivet sträcks ut minskar de sociala skillnaderna. Höjda kvalifikationskrav på arbetsmarknaden, nya yrkesdrömmar och större självförtroende att förverkliga tidiga drömmar kan ligga bakom sena investeringar i högre utbildning. Studien av utbildningsaktiviteter över tid visar på betydelsen av ett varierat utbildningslandskap som på olika sätt kompletterar högre studier. Dessutom pekar analyserna mot att insatser för breddad rekrytering i social, demografisk och geografisk mening är särskilt viktigt för att få personer att över huvud taget ansöka. Samhällets behov av kompetensförsörjning, det livslånga lärandet och omställningsstudier är högaktuella frågor i Sverige. UHR:s förhoppning är att denna studie kan ge underlag för det fortsatta arbetet med att få fler att utbilda sig och för välavvägda studieval.



Eino Örnfeldt
Generaldirektör UHR

Sammanfattning

Breddad rekrytering och breddat deltagande i högre utbildning är centrala policyområden inom högre utbildning och samtidigt ett viktigt fokus för forskning om högre utbildning. På ett generellt plan har rekryteringen till högre utbildning blivit bredare i takt med att systemet har expanderat. Samtidigt med expansionen av systemet har den högre utbildningen blivit mer internt differentierad med större sociala skillnader i rekrytering mellan utbildningar och lärosäten.

En slutsats som kan dras från den omfattande forskningen och policyarbetet är att det finns ett tydligt fokus på huvudleden till högre studier, det vill säga högskoleförberedande program i gymnasieskolan och en relativt snabb övergång till högre studier. Samtidigt är det nödvändigt att se bortom huvudleden för syftet att bredda rekryteringen. Även om yrkesprogrammen inte längre automatiskt ger allmän behörighet återfinns alltså ungefär en av tio yrkesprogramselever i högskolan tre år efter examen. Det är möjligt att de hamnat där via kommunala vuxenstudier eller studier på folkhögskolor. Många väljer även att påbörja sina högskolestudier vid senare tillfälle, en bit in i en yrkeskarriär eller för att byta yrkesbana. För andra kanske andra studier än högskolestudier är mer attraktiva. Sammantaget vet vi förhållandevis lite om *vilka alternativa vägar som finns till högskolan* och *vilka alternativ som finns till högre studier*. Syftet med den här rapporten är att undersöka dessa två frågeställningar. Till det läggs en ambition att *förstå vilka som väljer vilka vägar*. Tre studier har genomförts för att få svar på frågorna:

- Studie I: En statistisk analys av ungdomars och unga vuxnas utbildnings- och sysselsättningsstatus efter årskurs 9.
- Studie II: Longitudinella analyserna av utbildningsbanor (och sysselsättningsstatus).
- Studie III: Statistisk analys av utbildningsplaner.

De tre studierna bygger på data beställda från Statistiska centralbyrån. Studierna följer en analytisk strategi som omfattar flera komponenter: För det första tar man utgångspunkt i hela kohorter av: 1) de som gick ut grundskolan ett givet år och 2) alla som gick ut från gymnasiet ett givet år. Kohort 2 används för att analysera ansökan-antagning-registrering i högskola/yrkeshögskola. För det andra har dataset satts samman över dessa individer som omfattar dels deras utbildnings- och yrkesbanor, dels deras sociala ursprung, nationella härkomst, ålder och kön. För det tredje används både beskrivande statistik för att kartlägga individernas levnadsbanor och regressionsmodeller för att testa och kontrollera för bakgrundsfaktorers betydelse för skilda levnadsbanor.

Studie I: Ungdomars och unga vuxnas aktiviteter efter årskurs 9 visar att den kohort som lämnade årskurs 9 år 2000 följde ett tydligt mönster:

Efter avslutade grundskoleutbildning läste de på gymnasiet och därefter började de antingen arbeta eller så gick de vidare till högre studier. De som läste på högskolan trädde vanligen in på arbetsmarknaden efter avslutade studier. Vid 30 års ålder var det stora flertalet i arbete. Studien visar också att andra studier än högre utbildning är vanliga efter gymnasiet. Fyra år efter grundskolan gick 14 procent i en annan utbildningsinstans än gymnasiestudier eller högre studier. Vidare är studier och arbete inte uteslutande aktiviteter, åtminstone inte på en årsbasis. Merparten av gymnasieeleverna arbetar parallellt med studierna och nästan nio av tio högskolestudenter gör det. Bland högskolestudenterna är heltidsstudier vanligast i yngre år, medan deltidsstudier, ofta i kombination med arbete, blir viktigare med stigande ålder. Dessutom finns det över hela perioden en grupp om mellan 5 och 8 procent som varken studerar eller arbetar. Vid en jämförelse med dem som lämnade grundskolan 14 år senare, 2014, visade det sig att mönstren, så långt de gick att följa för den senare kohorten, var snarlika.

Studie I omfattar även en serie regressionsanalyser som syftar till att reda ut vilka egenskaper som karaktäriserar individer som väljer olika utbildningsalternativ. Det är tydligt att de olika studieformerna har olika profiler.

Kvinnor, storstadsbor, individer födda utomlands med två utlandsfödda föräldrar, personer som kommer från ekonomiskt och utbildningsmässigt välbärgade hem, samt med starka egna utbildningsmeriter (behörig till högre studier, högskoleförberedande program och höga gymnasiebetyg) hade störst sannolikhet att påbörja högre studier inom fem år efter avslutade gymnasiestudier. När längre tidsperspektiv (övergångar inom 10, 15 och 20 år) analyseras ökar betydelsen av att vara kvinna samtidigt som vikten av goda gymnasiebetyg minskar. Med andra ord har högre studier olika värde för olika åldersgrupper, dess betydelse ökar för kvinnor över tid. Socialt sett blir skillnaderna också mindre över tid. Föräldrarnas inkomst är mest avgörande när individerna är unga och minskar över tid. Det pekar också på vikten av att inte bara studera övergångar till högre studier i direkt anslutning till avslutade gymnasiestudier utan med längre tidsperspektiv.

När det gäller andra former av eftergymnasiala studier skiljer sig de åt inbördes och från högre studier på flera tydliga sätt. Förvisso är alla former av studier viktigare för kvinnor, men för olika kvinnor. Folkhögskolestudier framstår som viktigast för kvinnor från den kulturella medelklassen och för dem som saknar behörighet till högre studier. Komvux premieras av svenskfödda och individer med mycket utbildningstillgångar med sishemifrån medan högre inkomst i familjen är negativt associerat med komvuxstudier. Det är också uppenbart att individernas egna utbildningstillgångar är avgörande för komvuxstudier och att det fungerar som en andra chans för dem som inte varit så framgångsrika på gymnasiet. För yrkeshögskola är återigen kvinnor överrepresenterade, men här finns en tydligare koppling till yrkesprogram i gymnasiet och till att föräldrarna själva har en sådan bakgrund – det är således inte individer som kommer från de mest resursstarka hemmen som läser på yrkeshögskolan.

Studie II: Longitudinella statistiska analyser av utbildnings- och aktivitetsbanor utforskar betydelsen av variationer i individernas utbildningsbanor för att påbörja högre utbildning och nå positioner på arbetsmarknaden. I en första analys med fokus på utbildningsbanor framträder tre typer av banor i förhållande till högre utbildning:

1. de som gick över förhållandevis snabbt efter gymnasiet,
2. de som dröjde minst fem år,
3. de som inte alls påbörjade högre studier.

Kvinnor och de mest privilegierade individerna var de som i störst utsträckning snabbt påbörjade högre studier. Det finns dock ett intressant undantag: att ha utländsk härkomst ökar sannolikheten för tidiga högre studier. De som har minst sannolikhet att påbörja högre studier tidigt var män, individer med svenskt ursprung, från hem med mindre resurser och en mindre framgångsrik egen utbildningskarriär. De som gick vidare till högre studier men först efter fyra fem år utgjorde en mellangrupp. Fortfarande hade kvinnor större sannolikhet att tillhöra denna kategori, men betydelsen av egna och nedärvda tillgångar var inte lika påtaglig som bland dem som gick över tidigt. I en kompletterande analys där de som varken arbetar eller studerar ingår framträder att denna grupp var den tydligt minst resursstarka. Individer med utländsk härkomst hade större sannolikhet att stå utanför både utbildningssystemet och arbetsmarknaden. Det visar på att gruppen är mycket heterogen, mer heterogen än dem som har svensk bakgrund.

Studie III: Statistisk analys av utbildningsplaner visar att det finns en liten men ändå noterbar grupp individer som söker till både högskola och yrkeshögskola. Den gruppen är särskilt intressant med tanke på breddad rekrytering eftersom den dels visar intresse för högskolestudier, dels visar att det finns en viss konkurrenssituation mellan högskolan och yrkeshögskolan. Denna studie ger också fördjupade analyser av sambandet mellan bakgrundsfaktorer och olika steg i sekvensen ansökan–antagning–registrering. Dessa analyser visar att sociala, demografiska och geografiska faktorer framför allt är viktiga för att ansöka eller inte ansöka, medan skolmeriter är viktiga genom hela sekvensen. Att sakna erfarenheter av högre utbildningen i familjen har negativ effekt på ansökning. Resultatet kan tolkas som att man inte är intresserad, inte är medveten om möjligheten eller inte tror sig kunna konkurrera om platser. Denna erfarenhet har också negativ effekt på antagning, det vill säga effekter på skolresultat, men ingen effekt på registrering, det vill säga det finns inget som tyder på att man på förhand känner sig felplicerad eller ovälkommen på en utbildning man antagits till. Insatser för breddad rekrytering i social, demografisk och geografisk mening torde alltså vara viktiga för att få personer att över huvud taget ansöka, eftersom själva ansökningsprocessen därefter inte tycks ha så starka sållningsmekanismer utöver dem som baseras på skolmeriter.

Summary

Widening participation in, and broadening recruitment to, higher education is an important policy area for higher education, as well as an important focus for research on higher education. On a general level, participation in higher education has widened as the system has expanded. At the same time as this expansion, higher education has become more internally differentiated, with greater societal differences in participation in programmes and higher education institutions.

One conclusion that can be drawn from extensive research and policy work is that there is a clear focus on the primary pathways to higher education, i.e. upper secondary programmes that provide eligibility for higher education and a relatively rapid transition to higher education. However, it is also necessary to look past these primary pathways in widening participation. Even if vocational diplomas from upper secondary school no longer provide automatic general eligibility for higher education, around one in ten of these students is in higher education three years after completing upper secondary school. It is possible they have ended up there via municipal adult education or through studying at folk high schools. Many of them also choose to start higher education at a later stage, a little way into their career or as a way of changing profession. For others, studies outside higher education may be more attractive. On the whole, we know relatively little about *the alternative pathways to higher education* and *the alternatives to higher education*. The purpose of this report is to investigate these two issues. Additionally, it aims to *understand who chooses which pathway*. To examine these issues, three studies were undertaken:

- Study I: A statistical analysis of the educational and work status of youths and young adults after Year 9.
- Study II: Longitudinal analyses of educational routes (and status on the labour market).
- Study III: Statistical analysis of programme syllabuses.

These three studies build upon data ordered from Statistics Sweden. The studies follow an analytical strategy that has several components: The first is based upon entire cohorts of: 1) people who left compulsory schooling in a particular year and 2) everyone who left upper secondary school in a particular year. Cohort 2 was used to analyse application–admission–registration in higher education/higher vocational education programmes. For the second study, datasets have been put together for these individuals, partly comprising their educational and professional paths, partly their social background, national origin, age and sex. The third study uses descriptive statistics to map individuals' life paths, as well as regression modelling to test and control for the importance of background factors in different life paths.

Study I: The activities of youths and young adults after Year 9 show that the cohort who left Year 9 in 2000 followed a clear pattern: after completing compulsory education, they studied at upper secondary school and then either joined the labour market or continued to higher education. Those who undertook higher education usually entered the labour market after graduating. By the age of 30, the vast majority were in work. The study also shows that studies other than higher education are common after leaving upper secondary education. Four years after compulsory school, 14 per cent of people were in education other than upper secondary school or higher education. Additionally, education and work are not mutually exclusive activities, at least not on an annual basis. Most upper secondary school students work in parallel with their studies, with almost nine out of ten students in higher education doing so. Among the latter group, full-time study is more common among younger students, while part-time study, often combined with work, becomes more common with increasing age. Additionally, throughout the period, there is a group of 5 to 8 per cent who neither study nor work. A comparison with those who left compulsory school 14 years later, in 2014, showed that these patterns, as far as could be seen for the later cohort, were similar.

Study I also includes a series of regression analyses that aimed to establish the characteristics of individuals who choose the various educational alternatives. It is clear that the different forms of study have different profiles.

Women, city dwellers, individuals who were born abroad to parents who were both born abroad, people who come from financially and educationally advantaged backgrounds, and with strong educational merits of their own (eligible for higher education, upper secondary programmes that provide eligibility for higher education and good upper secondary school grades) had the greatest probability of entering higher education within five years of completing upper secondary education. When longer time perspectives are analysed (transitions within 10, 15 and 20 years), the importance of being female increases and the importance of good upper secondary grades decreases. In other words, higher education has different values for different age groups, and its importance increases for women over time. Societally, the differences also decrease over time. Parental income is most decisive when individuals are young, and this declines over time. This also indicates the importance of not only studying transitions to higher education directly after completed upper secondary school, but also from a longer time perspective.

As regards other forms of post-secondary education, these are internally differentiated, as well as from higher education, in several clear ways. All forms of education are more important to women, but to different women. Studies at folk high school appear most important to women from the cultural middle class and for those without eligibility for higher education. Municipal adult education is prioritised by those born in Sweden and individuals who had many educational assets in their home, while a higher family income has a negative association with studying in municipal adult education. It is also apparent that the individuals' own educational assets are decisive for these studies and that municipal adult education functions as a second chance for

people who were not successful at upper secondary school. In higher vocational education, women are again over-represented, but here there is a clear link to vocational diplomas from upper secondary school and to their parents also having this background – therefore, individuals in higher vocational education are not those from the most resource-advantaged homes.

Study II: Longitudinal statistical analyses of education and activity paths explore the importance of variations in individual educational paths for entering higher education and achieving positions on the labour market. Three types of paths in relation to higher education emerged from an initial analysis that focused on educational paths:

1. those who transitioned relatively quickly after upper secondary school,
2. those where it took at least five years,
3. those who never entered higher education.

Women and the most privileged individuals were those most likely to enter higher education. However, there is one interesting exception: having a foreign background increases the chance of early higher education. Those who were least likely to enter higher education early were men, individuals with a Swedish background, from homes with fewer resources and a less successful educational career of their own. People who first entered higher education after five years were an intermediate group. Women remained more likely to belong in this category, but the importance of their own and inherited assets was not as obvious as among those who transitioned early. A supplementary analysis that included people who neither work nor study showed that this group was clearly the one that had least resources. Individuals with foreign backgrounds were more likely to be outside the education system and the labour market. The analysis showed that the group was very heterogenous, more heterogenous than for people with a Swedish background.

Study III: Statistical analysis of programme syllabuses showed that there is a small yet notable group of individuals who apply both to higher education and to higher vocational education. In terms of widening recruitment, this group is particularly interesting because it shows an interest in higher education, as well as showing that there is some competition between higher education and higher vocational education. This study also provides in-depth analyses of the links between background factors and various stages in the application–admission–registration sequence. These analyses show that societal, demographic and geographic factors are particularly important for applying or not, while school qualifications are important throughout the entire sequence. A familial lack of experience of higher education has a negative effect on applications. This result can be interpreted as a lack of interest, a lack of awareness about the opportunity or a lack of belief in their ability to compete for a place. This experience also has a negative effect on admission, i.e. effects on school results, but no effect on registration, i.e. there is nothing to indicate that individuals feel an advance sense of being out of place or unwelcome on a programme they are admitted to. Measures

for widening participation in a societal, demographic and geographic sense are thus probably important in getting people to at least apply, because the subsequent application process does not seem to have strong exclusionary mechanisms other than those based on school qualifications.

Inledning

Breddad rekrytering och breddat deltagande i högre utbildning är centrala policyområden inom högre utbildning och samtidigt ett viktigt fokus för forskning om högre utbildning. Vi har i annat sammanhang kartlagt det senaste decenniets policy, analys och forskning på området och urskiljer en rad tydliga resultat (Bryntesson & Börjesson 2021a; 2021b). På ett generellt plan har rekryteringen till högre utbildning blivit bredare i takt med att systemet har expanderat. Det gäller inte minst för studenter med utländsk härkomst som nu är minst lika väl representerade som de som har svensk härkomst, men skillnaderna mellan olika invandrade grupper är fortfarande stora. Kvinnor har för länge sedan passerat männen när det gäller andelen som fortsätter till högre studier och är nu i majoritet på många elitutbildningar, det vill säga utbildningar som kräver höga betyg eller högskoleprovs-poäng och som ofta leder till välbetalda arbeten med goda villkor. Samtidigt med expansionen av systemet har den högre utbildningen blivit mer internt differentierad med större sociala skillnader i rekrytering mellan utbildning och lärosäten.

En slutsats som kan dras från den omfattande forskningen och policyarbetet är att det finns ett tydligt fokus på huvudleden till högre studier, det vill säga högskoleförberedande program i gymnasieskolan och en relativt snabb övergång till högre studier. Det är begripligt utifrån högskoleförberedande program blivit den numerärt sett dominerande typen av gymnasiestudier (64 procent av de sökande till gymnasieskolan 2021; 60 procent av de registrerade eleverna 2020/21; Skolverket 2021: 7; SOS, Tabell 5a) och att övergångsfrekvensen från gymnasieskolan till högskolan tre år efter gymnasieexamen är störst här (54 procent mot 8 procent för yrkesprogrammen, Skolverket 2021: 20).

Samtidigt är det för syftet att bredda rekryteringen nödvändigt att se bortom huvudleden. Även om yrkesprogrammen inte längre automatiskt ger allmän behörighet återfinns alltså ungefär en av tio i högskolan tre år efter examen. Det är möjligt att de hamnat där via strategiska val av kurser under gymnasietiden, kommunala vuxenstudier eller studier på folkhögskolor. Många väljer även att påbörja sina högskolestudier vid ett senare tillfälle, en bit in i en yrkeskarriär eller för att byta yrkesbana. För andra kanske andra studier än högskolestudier är mer attraktiva. Sammantaget vet vi förhållandevis lite om *vilka alternativa vägar som finns till högskolan* och *vilka alternativ som finns till högre studier*. Syftet med den här rapporten är att undersöka dessa två frågeställningar. Till detta läggs en ambition att *förstå vilka som väljer vilka vägar*. Tre studier har genomförts för att få svar på frågorna:

- Studie I: En statistisk analys av ungdomars och unga vuxnas utbildnings- och sysselsättningsstatus efter årskurs 9.
- Studie II: Longitudinella analyserna av utbildningsbanor (och sysselsättningsstatus).
- Studie III: Statistisk analys av utbildningsplaner.

De tre studierna bygger på data beställda från Statistiska centralbyrån. Vi följer en analytisk strategi som omfattar flera komponenter: För det första tar med utgångspunkt i hela kohorter av 1) de som gick ut grundskolan ett givet år och 2) alla som gick ut från gymnasiet ett givet år. Kohort 2 används för att analysera ansökan-antagning-registrering i högskola/yrkeshögskola. För det andra har dataset satts samman över dessa individer som omfattar dels deras utbildnings- och yrkesbanor, dels deras sociala ursprung, nationella härkomst, ålder och kön. För det tredje används både beskrivande statistik för att kartlägga individernas levnadsbanor och regressionsmodeller för att testa och kontrollera för bakgrundsfaktorerens betydelse för skilda levnadsbanor.

Rapporten avslutas med att de viktigaste resultaten summeras och diskuteras.

Studie I: Ungdomars och unga vuxnas aktiviteter efter årskurs 9

Det övergripande syftet med denna studie är att följa upp vad de som lämnar årskurs 9 gör efter sina grundskolestudier, vilka studier de satsar på, om och när de träder in på arbetsmarknaden och i vilken utsträckning de kombinerar studier och arbete. Studien följer dem som lämnade grundskolans sista årskurs 2000, vilket gör att de kan följas nästan 20 år, fram till 2019, då den överväldigande majoriteten hunnit bli runt 35 år gamla. Gruppen omfattade 100 031 individer. De personer som avlidit under perioden (995) och de som utvandrat (8 636) togs bort, vilket gjorde att 90 400 individer återstod. För att kunna studera skillnader mellan kohorter har även de som gick ut grundskolan 2014 analyserats. De kan av förklarliga skäl i dagsläget inte följas över lika många år. Den kohorten bestod av 97 284 individer. Efter att ha tagit bort dem som avlidit under perioden (192) och dem som utvandrat (1 615) återstod 95 477 individer.

Studien är uppdelad i tre delar. Först ges en mycket översiktlig beskrivning av 2000-kohortens aktiviteter över perioden. I den här analysen redovisas bara en aktivitet hos individerna och har prioriterat utbildning över arbete. Därefter går studien in mer i detalj på hur olika aktiviteter kombineras. Sedan jämförs kohort 2000 med kohort 2014. Slutligen undersöks för 2000-kohorten vilka egenskaper som sammanfaller med olika utfall av utbildning och arbete.

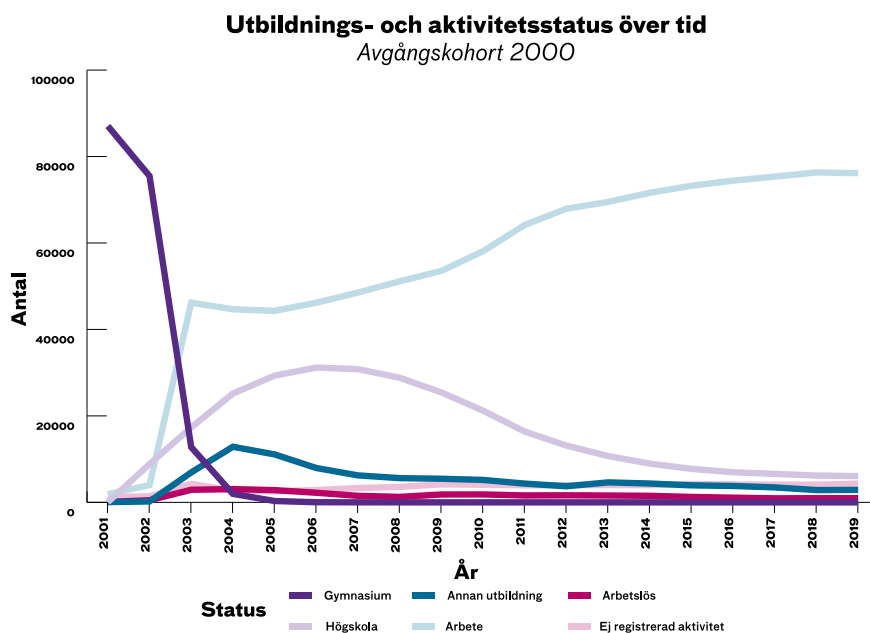
Från gymnasiestudier via arbete eller högre studier till bara arbete

Översiktligt kan sägas att 2000-kohorten följde ett tydligt mönster: Efter avslutad grundskoleutbildning läste de på gymnasiet och därefter började de antingen arbeta eller så gick de vidare till högre studier. De som läste på högskolan trädde vanligen in på arbetsmarknaden efter avslutade studier. Vid 30 års ålder var det stora flertalet i arbete.

Men de olika aktiviteterna är inte helt tydligt avgränsade i tiden utan fasas in och ut över tid. Gymnasiestudier nådde sin största andel redan 2001, ett år efter att eleverna gått ut grundskolan (årskurs 2 med en modal studiegång), med 96 procent, gick därefter ned till 83 procent nästföljande året (årskurs 3) och föll brant efter att det gått tre år efter avgången från grundskolan (ett extra år), 14 procent. Det är dock en grupp individer, 2 procent, som återfanns i gymnasieskolan år fem (två extra år). I takt med att gymnasieskolan fasades ut, ökade andelen som trätt in på arbetsmarknaden och redan 2003 var det den viktigaste sysselsättningen i kohorten (51 procent). Andelen låg därefter förhållandevis still men ökade från 2006 successivt för att nå sin

största andel, 84 procent, periodens sista år. Högskolestudier ökade sin andel successivt efter att kohorten klarat av gymnasiestudierna och nådde sin topp sex år efter utgången från grundskolan, 2006 med 34 procent. Tio år efter avslutad grundskola, 2010, återfanns 23 procent av kohorten i högskolan. Först cirka 15 år efter att eleverna gått ut grundskolan hade andelen som läste vid högskola sjunkit under 10 procent. Efter gymnasiet utgjorde högre studier det huvudsakliga alternativet till arbete under hela den undersökta perioden. Högre studier var som mest fem gånger större än annan utbildning, vilket gällde för åren 2007 och 2008.

På en något mer detaljerad nivå framträder att annan utbildning var betydelsefull, inte minst som ett led mellan gymnasiestudier och arbete eller högre studier. Fyra år efter grundskolan gick 14 procent i en annan utbildningsinsats än gymnasiestudier eller högre studier. Ytterligare fem år senare var andelen fortfarande över 5 procent. Den största andelen arbetslösa (cirka 3 procent) uppnåddes åren 2003 till 2005, i skarven mellan gymnasiestudier och arbete eller högre studier. De som inte hade någon registrerad aktivitet har varit en mer betydande kategori än arbetslösa över nästan hela perioden och rymmer många skilda situationer. Om den kategorin adderas till dem som är registrerade som arbetslösa erhålls en siffra på dem som sannolikt står vid sidan om både arbete och studier. Den andelen pendlar mellan 5 och 8 procent.



Tabell 1. Utbildning och arbete för 2000-kohort av årskurs 9-avgångna, 2001–2019. Andelar.

Aktivitet	2001	2002	2003	2004	2005	2006	2007	2008	2009
Gymnasium	96,3	83,5	14,1	2,2	0,3	0,0	0,0	0,0	0,0
Högskola	0,0	9,8	19,2	27,8	32,4	34,5	34,1	31,9	28,1
Annan utbildning	0,1	0,2	7,7	14,2	12,3	8,8	6,9	6,2	6,0
Arbete	2,1	4,4	51,1	49,4	49,0	51,1	53,7	56,6	59,2
Arbetslös	0,1	0,5	3,2	3,4	3,1	2,5	1,7	1,4	2,0
Ej registrerad aktivitet	1,4	1,5	4,7	3,0	2,8	3,2	3,7	4,0	4,6
Total	100,0	100,0	100,0	100,0	100,0	100,0	100,0	100,0	100,0

Aktivitet	2010	2011	2012	2013	2014	2015	2016	2017	2018	2019
Gymnasium	0,0	0,0	0,0	0,0	0,0	0,0	0,0	0,0	0,0	0,0
Högskola	23,5	18,1	14,5	11,8	9,9	8,6	7,7	7,3	6,9	6,7
Annan utbildning	5,7	4,8	4,1	5,1	4,8	4,3	4,2	3,8	3,1	3,2
Arbete	64,3	71,0	75,1	76,9	79,2	81,0	82,3	83,4	84,4	84,2
Arbetslös	2,0	1,8	1,8	1,8	1,7	1,4	1,2	1,0	1,1	1,1
Ej registrerad aktivitet	4,5	4,3	4,4	4,4	4,4	4,7	4,6	4,5	4,5	4,8
Total	100,0	100,0	100,0	100,0	100,0	100,0	100,0	100,0	100,0	100,0

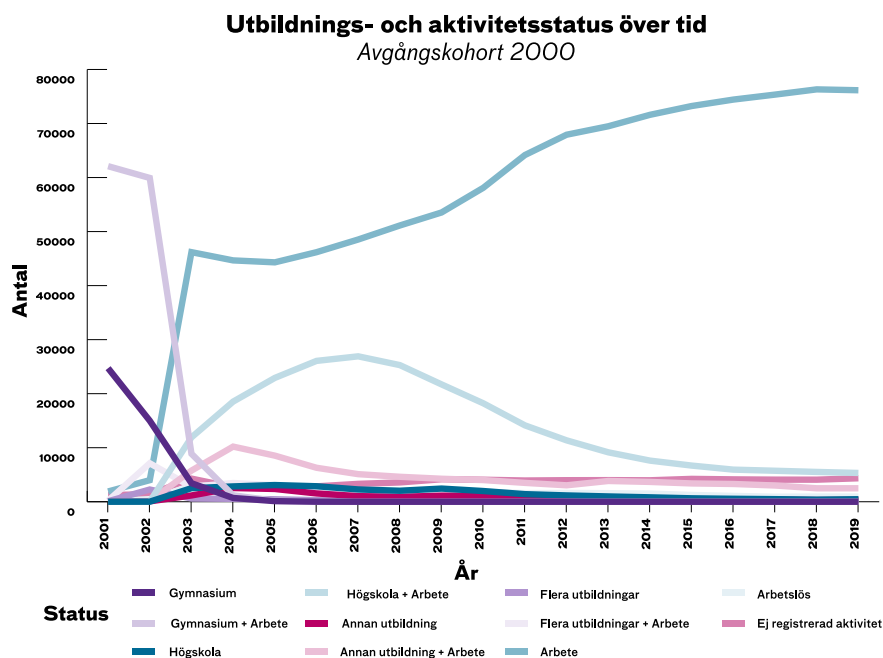
Källa: Data från SCB

Studier och arbete utesluter inte varandra

För att ge en mer rättvisande bild av avgångskohortens aktiviteter efter grundskolan behöver även kombinationer av aktiviteter vägas in. När det görs blir det uppenbart att studier och arbete inte utesluter varandra, åtminstone inte sett på årsbasis (feriearbete eller studier på våren och arbete på hösten är till exempel tänkbart). Sannolikt är det dock många som faktiskt kombinerar studier och arbete under terminerna. Hur stor den gruppen är går inte att säga utifrån befintligt material. Enligt CSN:s senaste enkätstudie över studiemedelstagare arbetade över 40 procent av studenterna vid sidan om studierna. För äldre studenter (över 35 år) kunde arbetsinsatserna vara omfattande, medan de yngre lade mindre tid på arbete (CSN 2021:20). Tidigare analyser av CSN visar på att andelen arbetande varit förhållandevis konstant över åren, exempelvis motsvarade andelen 2009 (CSN 2010: 13) den 2020.

I gymnasiet arbetade merparten av eleverna vid alla tillfällen som mäts. År två (2002) var andelen gymnasieelever som arbetade högst, 80 procent (av gymnasieeleverna). I högskolan är dominansen av arbete närmast total, från 2006 och framåt gällde att minst 90 procent av studenterna arbetar vid sidan om studierna. Även de som varit registrerade för andra studier än gymnasiala och högskolemässiga kombinerar studierna med arbete (mellan 78 och 89 procent).

Ställs resultaten för högskolestuderande mot CSN:s nys refererade studie är det uppenbart att SCB-statistiken visar på betydligt större andelar studenter som arbetar parallellt med studierna. Hur dessa skillnader i statistiken ska förstås kan inte ges något tillfredställande svar på här, även om viss del i SCB-statistiken torde utgöras av feriearbete.



Tabell 2. Utbildning och arbete och kombinationer av dem, för 2000-kohort av årskurs 9-avgångna, 2001–2019. Andelar.

Aktivitet	2001	2002	2003	2004	2005	2006	2007	2008	2009	2010
Gymnasium	27,3	16,6	3,8	0,8	0,1	0,0	0,0	0,0	0,0	0,0
Gymnasium + arbete	68,7	66,3	9,8	1,3	0,2	0,0	0,0	0,0	0,0	0,0
Högskola	0,0	0,0	2,8	3,1	3,4	3,2	2,5	2,3	2,7	2,2
Högskola + arbete	0,0	0,0	13,2	20,5	25,3	28,8	29,8	28,0	24,0	20,2
Annan utbildning	0,0	0,1	1,3	2,8	2,6	1,7	1,1	1,0	1,2	1,2
Annan utbildning + arbete	0,0	0,1	6,4	11,3	9,4	7,0	5,6	5,1	4,7	4,4
Flera utbildningar	0,1	2,5	0,7	0,6	0,5	0,3	0,2	0,2	0,2	0,2
Flera utbildningar + arbete	0,2	7,9	3,1	3,8	3,4	2,3	1,7	1,6	1,3	1,0
Arbete	2,1	4,4	51,1	49,4	49,0	51,1	53,7	56,6	59,2	64,3
Arbetslös	0,1	0,5	3,2	3,4	3,1	2,5	1,7	1,4	2,0	2,0
Ej registrerad aktivitet	1,4	1,5	4,7	3,0	2,8	3,2	3,7	4,0	4,6	4,5
Totalt	100,0	100,0	100,0	100,0	100,0	100,0	100,0	100,0	100,0	100,0

Aktivitet	2011	2012	2013	2014	2015	2016	2017	2018	2019
Gymnasium	0,0	0,0	0,0	0,0	0,0	0,0	0,0	0,0	0,0
Gymnasium + arbete	0,0	0,0	0,0	0,0	0,0	0,0	0,0	0,0	0,0
Högskola	1,6	1,3	1,1	0,9	0,7	0,6	0,5	0,4	0,5
Högskola + arbete	15,6	12,6	10,1	8,4	7,4	6,6	6,3	6,1	5,9
Annan utbildning	0,9	0,7	0,8	0,7	0,5	0,5	0,4	0,3	0,4
Annan utb. + arbete	3,9	3,4	4,3	4,1	3,7	3,6	3,3	2,8	2,8
Flera utbildningar	0,2	0,1	0,1	0,1	0,1	0,1	0,1	0,0	0,0
Flera utb. + arbete	0,8	0,6	0,6	0,6	0,5	0,5	0,4	0,3	0,3
Arbete	71,0	75,1	76,9	79,2	81,0	82,3	83,4	84,4	84,2
Arbetslös	1,8	1,8	1,8	1,7	1,4	1,2	1,0	1,1	1,1
Ej registrerad aktivitet	4,3	4,4	4,4	4,4	4,7	4,6	4,5	4,5	4,8
Totalt	100,0	100,0	100,0	100,0	100,0	100,0	100,0	100,0	100,0

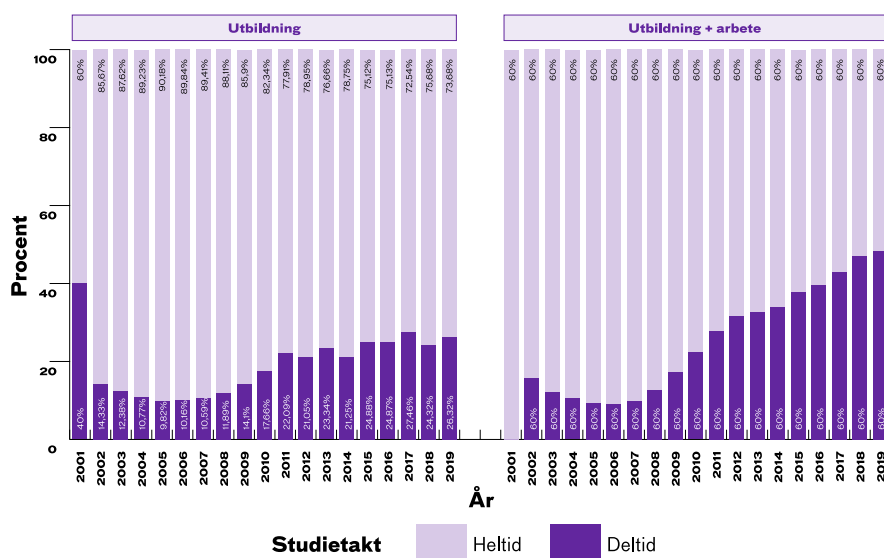
Källa SCB

Heltidsstudier vanligast, men minskar med tid och stigande ålder

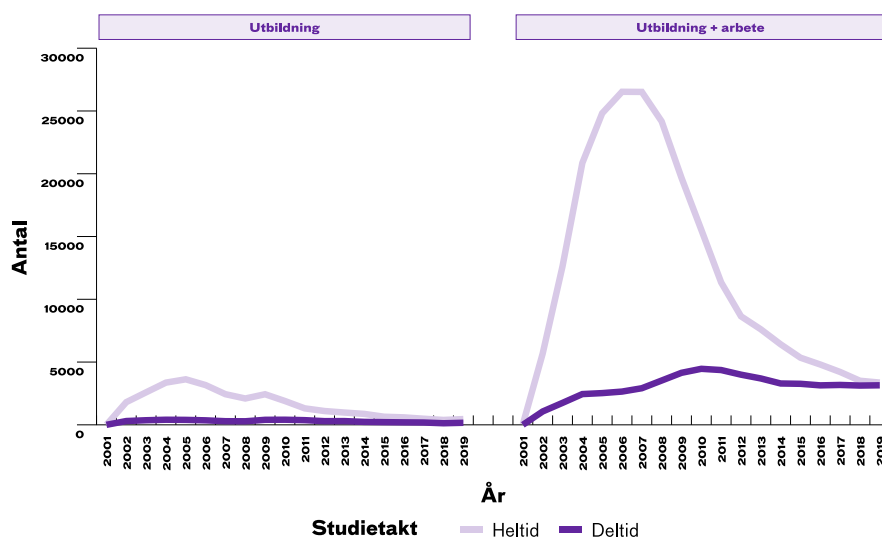
Över lag är heltidsstudier vanligast inom kohorten, men det finns vissa skillnader mellan dem som enbart studerar och dem som kombinerar studier och arbete. Deltidsstudier är vanligare i den senare gruppen. För dem som bara studerar ligger andelarna heltidsstuderande på mellan 72 och 90 procent över åren, att jämföra med 52 till 90 procent för dem som kombinerar studier och arbete. Det finns en tydlig tendens att deltidstudier ökar över tid i båda grupperna men framför allt bland dem som kombinerar studier och arbete. För den senare gruppen fortsätter andelarna deltidstuderande att öka över åren, medan de för den förra gruppen når en platå sista tio åren på cirka 22 till 27 procent deltidstuderande.

Eftersom tid är en begränsad resurs är det ett förväntat resultat att de som kombinerar studier med arbete i mindre utsträckning studerar heltid. Att andelarna deltidstuderande ökar över tid, framför allt bland dem som kombinerar arbete med studier, visar på att det sker en förskjutning i balansen mellan studier och arbete över tid. Arbete blir allt viktigare och utbildning blir mer av en tillfällig och kompletterande insats.

Studietakt enbart studier i kombination med arbete över tid Avgångskohort 2000



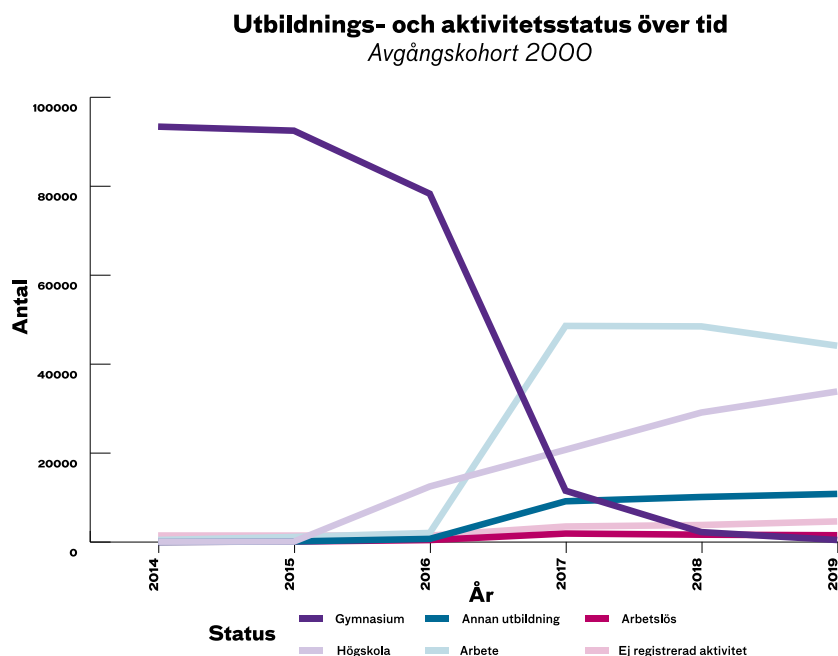
Studietakt enbart studier i kombination med arbete över tid Avgångskohort 2000



Små skillnader mellan kohorterna 2000 och 2014

Jämfört med 2000-årsskullen syns hos 2014-kohorten liknande mönster i en sorts "naturlig" nedgång av gymnasiestudier som leder till dominans av sysselsättningen och succesivt ökande andelar högskola. Jämförs fem år efter grundskolans slut, 2019 och 2005, hade den senare kohorten något

större andelar som påbörjade högre studier (36 mot 32 procent), något lägre andelar som arbetade (46 mot 49 procent) och som var arbetslösa (1,6 mot 3,1 procent), medan andelen som inte hade någon registrerad aktivitet var större (4,9 mot 2,8 procent). Som för 2000-kohorten är det också mycket vanligt att kombinera utbildning med arbete.



Tabell 3. Utbildning och arbete för 2014-kohort av årskurs 9-avgångna, 2014–2019. Andelar.

Aktivitet	2014	2015	2016	2017	2018	2019
Gymnasium	97,8	96,9	82,0	12,1	2,3	0,5
Högskola	0,1	0,1	13,1	21,7	30,5	35,5
Annan utbildning	0,0	0,1	0,7	9,6	10,6	11,3
Arbete	0,5	1,2	2,1	50,9	50,8	46,2
Arbetslös	0,0	0,1	0,5	2,0	1,7	1,6
Ingen registrerad aktivitet	1,5	1,5	1,5	3,7	4,0	4,9
Total	100,0	100,0	100,0	100,0	100,0	100,0

Källa. Statistik från SCB.

Tabell 4. Utbildning och arbete och kombinationer av dem för 2014-kohort av årskurs 9-avgångna, 2014–2019. Andelar.

Aktivitet	2014	2015	2016	2017	2018	2019
Gymnasium	53,4	31,4	17,5	3,4	0,8	0,2
Gymnasium + arbete	43,4	64,6	63,5	8,3	1,4	0,3
Högskola	0,0	0,0	0,0	2,2	2,5	3,6
Högskola + arbete	0,0	0,0	0,0	16,4	25,6	29,6
Annan utbildning	0,0	0,1	0,3	1,6	1,7	1,9
Annan utbildning + arbete	0,0	0,1	0,4	7,9	8,9	9,4
Flera utbildningar	0,4	0,3	3,3	0,6	0,2	0,2
Flera utbildningar + arbete	0,6	0,8	10,8	3,1	2,3	2,2
Arbete	0,5	1,2	2,1	50,9	50,8	46,2
Arbetslös	0,0	0,1	0,5	2,0	1,7	1,6
Ej registrerad aktivitet	1,5	1,5	1,5	3,7	4,0	4,9
Totalt	100,0	100,0	100,0	100,0	100,0	100,0

Källa. Statistik från SCB.

Grupperna investerar olika mycket i utbildning och i olika typer av utbildningar

Analyserna visar att högre utbildning är viktigt för stora delar av avgångseleverna från grundskolan, men även att andra utbildningar har betydelse för vissa individer. I detta avsnitt undersöks med hjälp av regressionsanalyser vilka som satsar på vad utifrån ett antal variabler (kön, nationell bakgrund, kommungrupp, behörighet till gymnasiet, familjeinkomst, typ av gymnasieprogram, behörighet till högskolan, genomsnittlig betygspoäng, föräldrars utbildningsnivå, föräldrars utbildningsområde samt föräldrars yrke). Eftersom det rör sig om ett förhållandevis stort urval individer är alla samband signifikanta, men det är endast ett fåtal som är betydande i statistisk mening. Fokus är därför dessa betydande samband. Ytterligare en analysdimension är tidsfrågan: Vad händer med rekryteringen när tidsperspektivet förskjuts? Här görs åtskillnad mellan en ackumulerad analys (gruppen som har en viss utbildning ökar över tid eftersom nya individer läser utbildningen) och en periodiserad analys där hänsyn tas till när en viss utbildning läses och således vid vilken ålder.

Kvinnor, utlandsfödda och meriterade satsar på högre utbildning

Låt oss börja med det mest frekventa utbildningsalternativet: högre utbildning, och övergång till högskolan inom fem år. Av regressionsanalyserna framkommer att kvinnor, storstadsbor, individer födda utomlands med två utlandsfödda föräldrar, personer härstammande från ekonomiskt och utbildningsmässigt välbärgade hem, samt med egna utbildningsmeriter (behörig

till högre studier, högskoleförberedande program och höga gymnasiebetyg) hade störst sannolikhet att påbörja högre studier tidigt (inom fem år). Det är med andra ord en grupp kvinnor som har omfattande egna och nedärvda meriter. Noterbart är dock att föräldrarnas utbildningsnivå har en starkare betydelse än deras inkomst.

När tidsperspektivet vidgas till 10, 15 respektive 20 år efter avslutat gymnasium kvarstår merparten av de egenskaperna som i den initiala analysen hade störst sannolikhet vara sammankopplade med att påbörja högre studier som betydande. Betydelsen av kön ökar något när tidsperspektivet ökas, medan gymnasiebetyget tappar i vikt. Det senare kan förstås utifrån att människor ofta söker sig till prestigeutbildningar när de är unga och de utbildningar de söker sig till i mer mogen ålder har sällan höga antagningskrav. Logiken blir ännu tydligare vid en analys av dem som bedriver högskolestudier vid olika åldrar. De som studerar i sin tjugoårsålder och framför allt i trettioårsåldern är förhållandevis representativa för befolkningen i stort, och är således inte lika särpräglade som de som påbörjar högskolestudier i nära anslutning till sina gymnasiestudier. Effekten av föräldrarnas inkomst har försvunnit och föräldrarnas utbildningsnivå är även den mindre markant. På motsvarande sätt har betydelsen av betyg kraftigt försvagats, även om den kvarstår. Kvinnor har även för denna grupp större sannolikhet att studera vidare på högskolan och effekten av kön tilltar något över tid. Resultatet visar på något olika resultat beroende på hur övergång till högre studier mäts. Den sociala och meritokratiska selektionen minskar, men den könsrättsliga ökar.

Kvinnor, utlandsfödda och personer från utbildningstunga hem väljer kompensatoriska utbildningar

Motsvarande regressionsanalyser har även genomförts för andra typer av utbildningar, här omfattande studier på komvux, folkhögskola och yrkes-högskola. Ett första centralt resultat är att kvinnor är överrepresenterade på all tre former av studier. Det är särskilt intressant mot bakgrund av att kvinnor är mer framgångsrika i utbildningssystemet i stort (högre betyg i grundskola och gymnasieskolan, större andelar med behörighet till gymnasiet och högskolan med mera) och i betydligt högre grad går vidare till högre studier. Det innebär att det inte finns en könsutjämnande effekt i de alternativa vägarna. Därmed inte sagt att dessa utbildningar inte är viktiga för att öka antalet män i utbildningssystemet, inte minst i högre utbildning. Det finns anledning att återkomma till denna fråga.

Ett andra viktigt resultat är att de alternativa utbildningsvägarna har något olika social och utbildningsmässiga profil. De individer som går vidare till folkhögskola har större sannolikhet att göra det om föräldrarna har hög utbildningsnivå, en högre tjänstemannaposition och är utbildade inom humaniora och konst. Däremot ger hög inkomst ingen ökad sannolikhet för att påbörja folkhögskolestudier. Det verkar således vara en väg för framför allt kvinnor från hem med mer utbildningstillgångar än ekonomiska resurser. Vad gäller individernas egna utbildningstillgångar och -investeringar ger alla gymnasieutbildningar större sannolikhet för folkhögskolestudier än

yrkesprogrammen. Betyg har ingen tydlig relation till benägenheten att läsa på folkhögskola, medan det finns en klar association med att inte vara behörig till högre studier. Sammanfattnings framstår folkhögskolestudier som viktigast för kvinnor från den kulturella medelklassen och för dem som saknar behörighet till högre studier.

När det gäller studier på komvux är det tydligt att det är en bana för svenskfödda och individer med mycket utbildningstillgångar med sig hemifrån medan inkomst är negativt associerat med komvuxstudier. För den här gruppen har betyg ett negativt samband, höga betyg minskar sannolikheten för komvux och omvänt, låga betyg ökar den. De som inte har behörighet för högre studier är också mer benägna att välja komvux. Till skillnad från dem som väljer högskola minskar det att ha läst en högskoleförberedande gymnasieutbildning sannolikheten att läsa på komvux. Det är uppenbart att individernas egna utbildningstillgångar är avgörande för komvuxstudier och att det fungerar som en andra chans för dem som inte varit så framgångsrika på gymnasiet. Den grupp som har störst sannolikhet att ta denna chans är kvinnor, utrikesfödda med utrikesfödda föräldrar och personer från hem med mycket utbildningsresurser.

Yrkeshögskolan utmärker sig med att individer med föräldrar som har kortare gymnasieutbildning (ofta en yrkesutbildning) har större sannolikhet att välja yrkeshögskola. Att själv ha läst en yrkesutbildning på gymnasiet ökar sannolikheten ytterligare. Intressant är även att det att bo i en storstad eller i närhet av en storstad ökar sannolikheten för att välja yrkeshögskola. Det kan sannolikt kopplas till arbetsmarknadens behov. Rekryteringsbehovet av yrkesutbildade är exempelvis stort i Stockholmsregionen (Tillväxt- och regionplaneförvaltningen 2018: 13).

Sammantaget visar analyserna att komvux och folkhögskola är viktiga för ungefär samma grupper: kvinnor, personer som har utländsk bakgrund och personer som kommer från hem med mycket utbildningstillgångar. Den tydligaste skillnaden är att för dem som väljer folkhögskola finns en positiv association med att ha läst högskoleförberedande gymnasieutbildning, medan det omvända gäller för dem som läser komvux, och att betygen spelar en roll för dem som väljer komvux, men inte för dem som läser på folkhögskola. Komvux har mer av en utbildningsmässig kompensatorisk profil, medan folkhögskola framstår som ett tydligare mer ämnesintressestyrt val som också visar sig påverkas av att ha föräldrar med utbildning inom humaniora och konst bland dem som läser på folkhögskola. För yrkeshögskola är återigen kvinnor överrepresenterade, men här finns en tydligare koppling till yrkesprogram i gymnasiet och till att föräldrarna själva har en sådan bakgrund – det är således inte individer som kommer från de mest resursstarka hemmen som nyttjar yrkeshögskolan.

Som för högre studier har analyser av förändring över tid genomförts, det vill säga dels en ackumulerad analys där antalet utbildade ökar ju större tidsfönster som används, dels en periodiserad analys där fokus är individer som befinner sig i utbildning vid en given period. Resultaten pekar i lite olika riktning. För komvux och ackumulerade utbildningsuppgifter ökar kön i betydelse över tid, låga betyg likaså. Däremot mattas inte effekten

av att komma från ett utbildningsstrakt hem av, som för högre studier. När däremot olika perioder studeras minskar betydelsen med stigande ålder av att komma från ett högutbildat hem. Det är således rätt skilda grupper som läser på komvux i tjugoårsåldern och efter trettio. För folkhögskolestudenter är skillnaderna över tid inte så markanta.

För att fånga eventuella skillnader över tid har även utfallet för dem som lämnade grundskolan 2014 analyserats. Denna grupp har inte haft lika många år på sig att påbörja alternativa studier, vilket gör att grupperna inte är fullt ut jämförbara. Jämförelsen bör därför ses som tentativ. Det är värt att notera att skillnaderna mellan kohorterna inte är särskilt stora. Det är i princip samma variabler som ger utslag för folkhögskola. Den tydligaste skillnaden är att gymnasiebetygen för 2014-kohorten spelade en positiv roll för att börja på folkhögskola, medan det inte fanns någon direkt effekt av gymnasiebetygen för den tidigare kohorten. För komvux kan inga tydliga skillnader mellan kohorterna iaktas. För yrkeshögskolan har föräldrarnas koppling till yrkesutbildning försvunnit, elevernas egen kvarstår dock. Det är för 2014-kohorten inte möjligt att följa förändringar över tid eftersom det ännu inte gått så lång tid från att de gått ut grundskolan för att sådana analyser ska bli meningsfulla.

I det följande fördjupas analyserna av hur individer investerar i utbildning under sin levnadsbana.

Studie II: Longitudinella statistiska analyser av utbildnings- och aktivitetsbanor

Av studie I framgår att relativt sett få personer tar alternativa vägar till högskolan. Samtidigt rymmer det som kan ses som huvudleden till högre utbildning påtaglig variation sett till utbildningens längd och kombinationer med yrkesarbete. Syftet med studie II är att utforska betydelsen av variationer i individernas utbildningsbanor för att påbörja högre utbildning och nå positioner på arbetsmarknaden. Det är i synnerhet variationer i hur lång tid som tillbringas i olika typer av utbildningar samt vilka typer av utbildningar man ägnat sig åt som är av intresse (jfr Haas & Hadjar 2019 och där anförd litteratur). Här analyseras också, precis som i studie I, variationer i utbildningsbanorna med avseende på om personerna ägnar sig åt yrkesverksamhet samtidigt eller i stället för utbildning. När hänsyn tas till kombinationer av utbildning och yrkesverksamhet används benämningen aktivitetsbanor för att särskilja dem från analyserna av mer renodlade utbildningsbanor.

Eftersom variationer mellan individer är särskilt intressant i studien används sekvensanalys i kombination med klusteranalys för att kartlägga mönster i de individuella utbildningsbanorna. Med hjälp av sekvensanalysen kan individuella sekvenser av utbildningar eller yrkesaktiviteter sorteras och därefter grupperas med avseende på hur lika eller olika de är. För att effektivisera algoritmen analyseras stickprov från kohorten som lämnade grundskolans sista årskurs 2000 (22 466 individer för utbildningsbanorna och 22 579 individer för aktivitetsbanorna). När utbildningsbanorna analyseras frågar vi oss om en individ befinner sig i en viss utbildningstyp eller ej vid ett givet tillfälle. För analysen av aktivitetsbanor undersöks därutöver huruvida en individ har sysselsättning eller ej vid ett givet tillfälle och tillåter kombinationer av utbildning och yrkesverksamhet.

Studien delas upp i två delar. I den första delen redovisas analysen av utbildningsbanor och i den andra delen redovisas analysen av aktivitetsbanor. De båda delarna inleds med en redovisning av fördelningen av aktiviteter varje år för stickproven för att visa att, trots större precision i data och ett annat val av metod, är resultaten på en övergripande nivå närmast identiska med motsvarande analyser i studie I. Därefter beskrivs de kluster av banor som kan identifieras på statistisk väg. De identifierade klustren analyseras sedan i relation till en ett antal bakgrundsfaktorer bland vilka fokus är de statistiskt sett mest betydande. Slutligen beskrivs vilka utbildningsområden som är vanligast respektive ovanligast i respektive kluster.

Utbildningsbanor

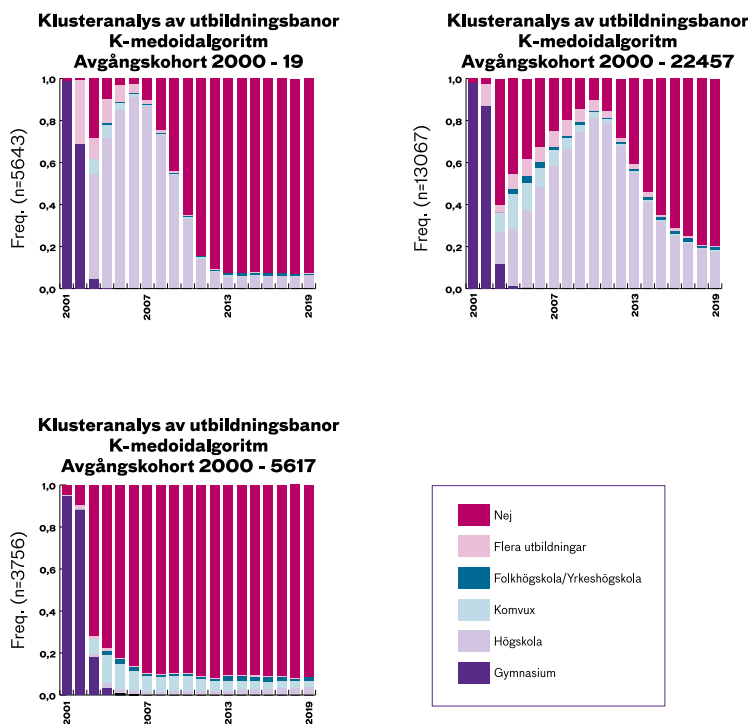
Som redan antytt visar fördelningen av utbildningstyper över tid av naturliga skäl påfallande likheter med resultaten från studie I. Inledningsvis befinner sig de allra flesta i någon form av gymnasieutbildning. Efter det tredje året i gymnasiet är en majoritet utanför utbildningssystemet. De som fortsätter att utbilda sig gör det på högskola, komvux eller, i klart mindre utsträckning, på folkhögskola eller yrkeshögskola. På en aggregerad nivå är utbildning framför allt en angelägenhet för individer upp till omkring 23 års ålder, var-efter andelen av en kohort som befinner sig i utbildning minskar avsevärt. Eftersom olika individer efter gymnasiet (som kan betraktas som i princip obligatoriskt) kan finna sig inom eller utanför utbildningssystemet, vid olika tillfällen och i olika omfattning går det att se vissa systematiska skillnader i utbildningsbanorna, framför allt i förhållande till högre studier.

Tre kluster av utbildningsbanor

Med hänsyn till de statistiskt mest påtagliga skillnaderna mellan individuella utbildningsbanor går det att urskilja tre kluster vars banor systematiskt skiljer sig åt:

1. Snabbare övergångar till högskolan (n=5 643),
2. Långsammare övergångar till högskolan (n=3 756) och
3. Företrädesvis yrkesverksamma (n=13 067).

Alla tre kluster har det gemensamt att de i huvudsak inleds med gymnasium år 1 och avslutas med yrkesverksamhet år 19. Vad som sker under åren däremellan skiljer sig däremot åt.



Klustret med företrädesvis yrkesverksamma skiljer sig från de andra genom att de allra flesta befinner sig utanför utbildningssystemet efter tredje året i gymnasiet. De som därefter fortfarande ägnar sig åt någon av de utbildningstyper vi analyserar i den här studien går framför allt på komvux. Andelen som går på högskola är konstant liten och i sammanhanget negligerbar.

I de två andra klustren är andelen som bedriver högskolestudier periodvis stor. Detsom framför alltskiljer dessa två kluster åt är *när* andelen som bedriver högskolestudier är som störst. I korthet kännetecknas det ena klustret av snabbare övergångar från gymnasiet till högskolan medan det andra klustret har något långsammare övergångar. I klustret med snabbare övergångar är andelen i högskola som störst under tre, fyra och fem år efter gymnasiet medan det andra klustret har sina största andelar högskolestuderande sju, åtta och nio år efter gymnasiet. Det senare klustret har en stor andel som befinner sig utanför utbildningssystemet omedelbart efter gymnasiet. I många fall rör det sig om yrkesaktiviteter. Detta kluster kännetecknas också av att andelen som befinner sig på komvux är förhållandevis stor under flera år efter gymnasiet.

Kön, föräldrars yrke och utbildningsnivå samt egna meriter har betydelse

För att ytterligare karaktärisera de tre klustren av utbildningsbanor har sambandet mellan klustermedlemskap och i princip samma bakgrundsfaktorer som i analyserna av olika typer av utbildningsinvesteringar ovan analyserats. Bakgrundsfaktorerna är: kön, nationell bakgrund, kommungrupp, behörighet till gymnasiet, familjeinkomst, typ av gymnasieprogram, behörighet till högskolan, genomsnittlig betygspoäng, föräldrars utbildningsnivå, föräldrars utbildningsområde samt föräldrars yrke. Som tidigare är det ett stort urval av individer vilket gör att alla samband är signifikanta, men att det endast är ett fåtal som är betydande i statistisk mening.

De tre identifierade grupperna skiljer sig åt i de flesta avseenden som analyserats. För gruppen som har en snabb övergång till högre studier utmärker sig egenskaperna att vara kvinna, att ha utländsk härkomst, att ha föräldrar med hög inkomst och mycket utbildning, att föräldrarna har chefsyrken och andra högre medelklassyrken, samt att individen själv läst ett högskoleförberedande gymnasieprogram och är behörig till högre studier samt har högra gymnasiebetyg. Det utgör alltså en beskrivning av den modala studenten som har en tidig övergång till högre studier. Den sammanfaller med en optimering av resurser och förutsättningar. Med andra ord, de mest privilegierade individerna är de som i störst utsträckning snabbt påbörjar högre studier. Det finns dock ett intressant undantag: att ha utländsk härkomst ökar sannolikheten till tidiga högre studier. Det kan rimligen hänga samman med att för gruppen kvinnor från resursstarka hem med invandrarbakgrund blir högre studier extra viktiga.

Omvänt gäller att de med sämst förutsättningar att påbörja högre studier tidigt tenderar att vara män, personer som har svenskt ursprung, har föräldrar med små ekonomiska och utbildningsmässiga tillgångar och som

själva inte gått en högskoleförberedande gymnasieutbildning, inte har nått behörighet och har låga gymnasiebetyg.

När gruppen som inte alls gått vidare till högre studier analyseras framträder den motsatta bilden i förhållande till dem med tidig övergång: män, individer som har svensk bakgrund, kommer från hem med lägre inkomster och låga utbildningsnivåer, har läst yrkesprogram, saknar behörighet till högre studier och har låga gymnasiebetyg är alla överrepresenterade, medan de som har ovannämnda egenskaper som är överrepresenterade för tidiga högre studier här är tydligt underrepresenterade och har betydligt mindre sannolikheter än andra att vara yrkesverksamma utan att ha gått genom den högre utbildningen.

Mellan dessa två ytterligheter intar gruppen som läser vidare men vid lite högre ålder en intressant mellanposition. Här framträder en blandning av egenskaper från de två andra grupperna samt några egna särdrag. Kvinnor är lika överrepresenterade som de som går vidare tidigt, men det kombineras med att ha en svensk bakgrund. Även för denna grupp är personer med privilegierad uppväxt överrepresenterade, men det omfattar framför allt föräldrarnas utbildningsnivå och inte inkomst. De har även goda egna utbildningsmeriter. Likheter är således större med den grupp som går vidare till högre studier tidigt än de är med dem som går vidare till arbete utan att passera via högskolan.

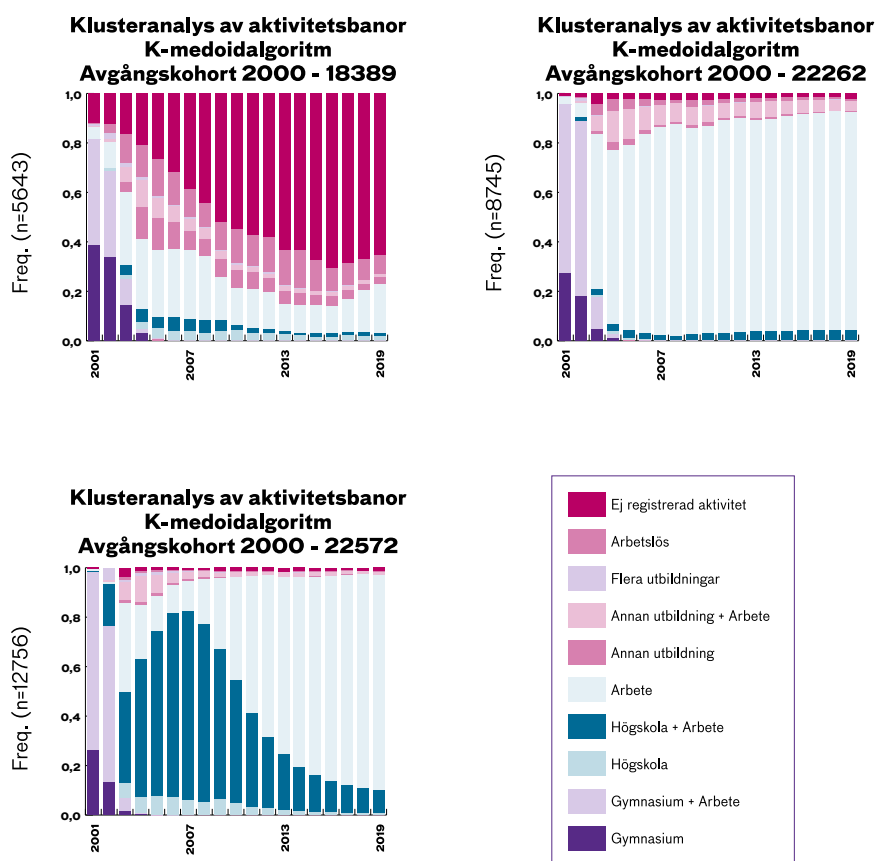
Aktivitetsbanor

Ovan låg fokus på tidig eller sen övergång till högre studier. Nedan slås dessa grupper samman och i stället lyfts en annan grupp fram: de som varken har läst eller arbetat. Denna grupp är betydligt mindre än de övriga, men säger mycket om de trösklar som finns för att ta sig in på arbetsmarknaden och i utbildningssystemet.

Tre kluster av aktivitetsbanor relaterade till tillgångar

Utifrån redogörelserna under rubriken Studie I av kohorternas aktiviteter över åren och hur utbildning och arbete kombineras kan tre särskilt intressanta utfall identifieras bland dem som lämnade grundskolan 2000:

1. De som går vidare till högre utbildning och därefter etablerar sig på arbetsmarknaden (n=8 745)
2. De som etablerar sig på arbetsmarknaden utan att ha påbörjat högre studier (n=12 756)
3. De som varken studerar vidare eller etablerar sig på arbetsmarknaden (n=1 078)



Nationell bakgrund är i tillägg till kön, föräldrars yrke och utbildningsnivå samt egna meriter betydelsefullt

För att reda ut vilka egenskaper som karakteriserar dessa tre grupper har två regressionsanalyser gjorts, på motsvarande sätt som i analysen av utbildningsbanor. Först gjordes en analys med fokus på samma uppsättning grundläggande variabler, som kön, nationell härkomst, typ av kommun, familjens inkomst, föräldrarnas högsta utbildningsnivå, föräldrarnas högsta utbildningsinriktning, föräldrarnas högsta yrkesinriktning, individens typ av gymnasieprogram, samt individens gymnasiebehörighet. I den andra har fokus bara varit individernas egenskaper och inkluderat typ av gymnasieutbildning, gymnasiebetyg samt behörighet till högskolan i analysen.

Resultaten visar tydliga skillnader mellan grupperna av livsbanor. Bland dem som går vidare till högre studier och fortsätter till en heltidsanställning är följande grupper tydligt överrepresenterade: kvinnor, personer med utländsk bakgrund, boende i storstäder och större städer, individer med föräldrar med högre inkomster, lång utbildning och högre tjänstemannapositioner samt individer som är behöriga till gymnasiet och som gått ett gymnasieförberedande program. Karakteristiskt för denna bana är att den samlar de mest resursstarka individerna som kommer från hem med omfattande ekonomiska och utbildningsmässiga tillgångar, som bor i de mest urbaniserade delarna av landet och som själva gjort de mest studieinriktade investeringarna i utbildningssystemet. Det senare förstärks i den andra analysen där det framgår att även egna gymnasiebetyg

är tydligt associerade med en bana via högre studier på så sätt att höga betyg ökar sannolikheten att slå in på denna väg. Gruppen karakteriseras även av att ha gått högskoleförberedande program och av att ha uppnått högskolebehörighet. En egenskap avviker från det allmänna mönstret: att ha utländsk bakgrund är associerat med högre studier. Det är ett resultat som går som en röd tråd genom analyserna och som bryter mot tidigare förhållanden då denna grupp hade en mindre benägenhet att fortsätta med högre studier.

Den största gruppen, de som etablerar sig direkt på arbetsmarknaden utan att gå via högre studier, uppvisar en annan profil. Männen är överrepresenterade. Så även de som har svenskt ursprung. Återigen är alltså den nationella bakgrunden avvikande från tidigare mönster. Familjens inkomst är negativt relaterad till sannolikheten att slå in på en yrkesbana som inte förutsätter högre studier, ju högre inkomst desto mindre sannolikt, och omvänt, ju lägre inkomst desto mer sannolikt. Samma förhållande gäller för familjens utbildningsnivå, ju högre nivå, desto mindre sannolikhet. Individer vars föräldrar tillhör högre tjänstemannakategorin är tillika underrepresenterade. Detta mönster i relation till föräldrarnas resurser förstärks av att individerna själva saknar mer omfattande utbildningsinvesteringar: de har i mindre utsträckning gått ut från ett högskoleförberedande program och gymnasiebetyg är negativt sammankopplat med benägenheten att etablera sig på arbetsmarknaden utan högre studier i bagaget.

Den betydligt mindre – och i sammanhanget mest intressanta – gruppen som det saknas uppgifter om, har en lite annan profil. Här är det utmärkande att sakna gymnasieutbildning tillsammans med ett negativt samband med betyg. Men det finns inga tydliga sociala mönster annat än negativ koppling till familjens inkomst. Svensk nationell härkomst är här associerad med en mindre sannolikhet att tillhöra gruppen utan uppgift. Det avviker från mönstret där utländsk härkomst är tydligare förknippat med vidare studier. Resultatet bör läsas med hänsyn till att gruppen som har utländsk härkomst är mycket heterogen, mer så än gruppen med svenskt ursprung.

Sammanfattningsvis: De stora grupperna som differentieras av egenskaperna att ha läst eller inte läst på högre nivå före etablering på arbetsmarknaden skiljer sig framför allt åt utifrån mängden nedärvda ekonomiska och utbildningsmässiga samt egna utbildningstillgångar, där högre studier är kopplat till stora innehav av sådana tillgångar och etablering på arbetsmarknaden utan högre studier till mindre omfattande resurser.

Studie III: Statistisk analys av utbildningsplaner

En stor del av arbetet med breddad rekrytering går ut på att stötta studenter och undanröja hinder i och på vägen till högskolan. För vissa potentiella högskolestudenter kan det dock finnas andra utbildningsmöjligheter, som konkurrerar med högskolan och som lockar mer. Därtill ska en potentiell student ha tillräckliga kvalifikationer för att vara behörig och kunna konkurrera om studieplatser. Syftet med studie 3 är att undersöka i vilken mån olika typer av eftergymnasial utbildning konkurrerar om samma individer samt effekterna av olika bakgrundsfaktorer i sekvensen ansökning-antagning-registrering på utbildning.

I en nyligen publicerad enkätstudie av gymnasieungdomars intresse för högskolestudier framkom att intresset var större bland kvinnor, elever på högskoleförberedande program, utrikes födda och de som hade föräldrar med högre utbildning (CSN 2020). Vi kan förvänta oss att dessa resultat återspeglas åtminstone vid ansökningstillfället. Eftersom ansökningar här är särskilt intressant av har studien avgränsats till att behandla de utbildningsinstanser som producerar data över ansökningar, nämligen högskolan och yrkeshögskolan.

I den här studien bestäms kohorter utifrån gymnasiets avgångsår i stället för grundskolan. Avgångskohorten 2013 har använts för att kunna observera ansökningar över flera år och samtidigt ta hänsyn till att såväl högskolans som yrkeshögskolans register över ansökningar har tidsbegränsningar bakåt i tiden.¹

Studien är upplagd på följande sätt: Först beskrivs hur stora andelar av en kohort som söker till högskola, yrkeshögskola, till båda typerna av utbildningar eller till varken eller, samt vilka samband som finns mellan dessa ansökningsmönster och olika bakgrundsfaktorer. Därefter redovisas resultaten från regressionsmodeller för samband mellan utfall i sekvensen ansökning-antagning-registrering och bakgrundsfaktorer. Utfallen är binära, det vill säga att ansöka eller inte ansöka, att antas eller inte antas samt att registrera sig eller inte registrera sig på en utbildning. För varje steg i sekvensen villkoras modellerna av utfallet på det föregående steget så att populationerna begränsas enligt följande: utfallet antas eller inte antas analyseras bland dem som ansökt och utfallet att registrera sig eller inte registrera sig analyseras bland de individer som antagits. Analysmodellen har inspirerats av pågående forskning inom SEC (Bertilsson, Collsiö & Renisio 2022). På detta sätt blir det möjligt att analysera betydelsen av olika bakgrundsfaktorer vid olika steg i processen. Eftersom det i likhet med de

1 Samma analyser för avgångskohorten 2014 har testats. De få, små skillnaderna i resultat mellan analyserna är svåra att dra några substantiella slutsatser av, eftersom de till viss del kan förklaras av skillnader i dataregistrens utformning från år till år.

två övriga studierna rör sig om ett stort urval av individer är fokus främst effekternas storlek i regressionsmodellerna.

Högskola, yrkeshögskola eller både och?

I avgångskohorten 2013 är det fler som någon gång söker någon högskoleutbildning (62 procent) än som inte sökt någon eftergymnasial utbildning alls (34 procent). Som möjlig aktivitet hör den alltså till något av det mest utbredda vi har. Yrkeshögskolan är, i jämförelse, en angelägenhet för försvinnande få individer om hänsyn bara tas till dem som enbart sökt till yrkeshögskolan (3 procent). Det finns emellertid en förhållandevis stor grupp som söker både till högskola och yrkeshögskola, antingen under samma år eller vid olika tillfällen och skeden i livet (11 procent).

Det finns med andra ord en förvisso liten, men noterbar grupp som inte har bestämt sig för om det är högskolan eller yrkeshögskolan som är mest intressant, eller som provar den ena formen före den andra. Oftast tycks det dock vara högskolan som söks först. Det går att se på aggregerad nivå, där antalet personer som söker en högskoleutbildning minskar över tid, medan antalet personer som söker till yrkeshögskolan ökar över tid. Ett sådant mönster stämmer bra överens med de tidigare observationerna av antalet som faktiskt registrerar sig på olika utbildningstyper. På individnivå bekräftas denna bild: bland dem som sökt både högskola och yrkeshögskola är det klart vanligare att söka till högskolan först (62,6 procent) och sedan till yrkeshögskola än tvärtom (14 procent). Den grupp som söker till båda utbildningsformerna under samma år utgör nästan en fjärdedel av dem som någon gång sökt till de två utbildningstyperna, vilket motsvarar omkring 2,5 procent av kohorten som helhet.

Kvinnor är i majoritet bland dem som söker till högskola eller till både högskola och yrkeshögskola. Män är i majoritet bland dem som bara söker till yrkeshögskola. Andelen som har gått yrkesprogram på gymnasiet är nästan tre gånger så stor (72 procent) bland dem som bara söker till yrkeshögskola än bland dem som bara söker till högskola (25 procent). Det finns en påtaglig andel (38 procent) från yrkesprogram bland dem som söker både högskola och yrkeshögskola. Den grupp som söker till både högskola och yrkeshögskola är med andra ord på många sätt – och på aggregerad nivå – en grupp vars sociala, demografiska, skolmässiga och geografiska bakgrund befinner sig mellan dem som uteslutande söker till högskola och dem som uteslutande söker till yrkeshögskolan.

Bakgrundsfaktorer vid ansökan, antagning och registrering

Över lag blir betydelsen av olika bakgrundsfaktorer mindre när vi rör oss från ansökan via antagning till registrering. Av de variabler som mäter skolmässiga, sociala, demografiska och geografiska faktorer är det alltså flest som har i statistisk mening noterbara effekter när det gäller att över

huvud taget ansöka eller att inte ansöka till en högskoleutbildning. När det gäller beslutet att påbörja en utbildning som personen har antagits till är jämförelsevis få av dessa faktorer av betydelse. Detta övergripande resultat blir till stor del begripligt när det beaktas att urvalet av individer blir alltmer homogent sett till de bakgrundsfaktorer som behandlas i den här studien. Som beskrivits är det en del av studiedesignen, där populationen bestäms av utfallet i föregående steg, det vill säga att utfallet antas eller inte antas analyseras bland dem som ansökt och utfallet att registrera sig eller inte registrera sig analyseras bland de individer som antagits.

Det övergripande mönstret återspeglas emellertid inte i varje typ av bakgrundsfaktor. Skolmeriter har genomgående påtagliga effekter på utfallet. Det är också väntat eftersom systemet bygger på grundläggande krav på behörighet och konkurrens med skolmeriter. Följande faktorer är alltså gynnsamma för att alls ansöka, att antas och att registrera sig på en utbildning: att från början ha behörighet till gymnasiet, att ha gått högskoleförberedande gymnasieprogram, att ha grundläggande behörighet för högskolestudier samt att ha högre genomsnittliga betygspoäng.

Bland de demografiska faktorerna, till vilka här räknas kön och nationell bakgrund, visar sig kön vara en anmärkningsvärt stabil bakgrundsfaktor. Att vara kvinna har positiva effekter på utfallet i alla tre faser. När det gäller nationell bakgrund innebär det en negativ effekt vid alla tre faser att vara inrikes född med två inrikes födda föräldrar, det vill säga att tillhöra majoritetsgruppen i kohorten.

Föräldrars utbildningsnivå framstår som särskilt viktig bland de sociala bakgrundsfaktorerna. Högre utbildningsnivå är förknippad med större sannolikhet att söka till, antas och registrera sig på högre utbildning. Detsamma gäller vissa yrken: att ha föräldrar med yrken som kräver fördjupad högskolekompetens innebär positiva effekter vid såväl ansökning som antagning och registrering. Det finns även yrkeskategorier bland föräldrarna som har positiv effekt för att ansöka, som chefsyrken och yrken inom administration och kundtjänst, som sedan inte har någon märkbar effekt på att i slutändan registrera sig på en utbildning. Detsamma gäller även kortare eftergymnasiala utbildningar bland föräldrarna.

Slutligen är geografisk härkomst (allt utom landsbygdskommun med besöksnäring eller övriga landsbygdskommuner) viktig för att ansöka, men inte för att antas eller att registrera sig på en utbildning man antagits till.

En sammanfattande tolkning av resultaten är att den sållningsprocess som synliggör skillnader mellan sociala, demografiska och geografiska faktorer tycks vara av störst betydelse för att över huvud taget ansöka om en utbildningsplats och av klart mindre betydelse för beslutet att påbörja en utbildning som en person antagits till.

Yrkeshögskolan

För yrkeshögskolan används här bara två steg – ansökan och antagning – eftersom alla antagna också registrerats på utbildningar i de data som använts. Mönstren för vilka bakgrundsfaktorer som är viktiga vid respek-

tive tillfälle skiljer sig här klart från observationerna gällande högskolan. Skolmeriter är även här betydelsefulla, men de tycks vara mer förknippade med att ansöka än med själva antagningen. Även kön är en viktig faktor, men medan det innebär en positiv effekt för kvinnor vid ansökan är effekten negativ vid antagningen. Geografisk härkomst har viss effekt vid ansökan, men ingen vid antagning. Slutligen har den sociala bakgrunden genomgående försumbar effekt. Det är till och med så att föräldrar med forskarutbildning som högsta utbildningsnivå har negativ effekt på barnens benägenhet att ansöka till yrkeshögskola.

Sammanfattningsvis

Det finns en noterbar grupp som söker till både högskola och yrkeshögskola som socialt, demografiskt, geografiskt och skolmässigt befinner sig mellan dem som bara söker till högskola och dem som bara söker till yrkeshögskola. Det är en intressant grupp med tanke på breddad rekrytering, eftersom det dels uppenbart finns kännedom och visst intresse för högskolestudier – många av dem studerar också på högskolan – dels finns en eventuell konkurrenssituation med yrkeshögskolan.

De fördjupade analyserna av bakgrundsfaktorernas samband med olika steg i sekvensen ansökan–antagning–registrering visade att sociala, demografiska och geografiska faktorer framför allt är viktiga för att ansöka eller inte ansöka, medan skolmeriter var viktiga genom hela sekvensen. Att sakna erfarenheter av högre utbildningen i familjen har negativ effekt på ansökning. Resultatet kan tolkas som att man inte är intresserad, inte är medveten om möjligheten eller inte tror sig kunna konkurrera om platser. Denna erfarenhet har också negativ effekt på antagning, men ingen effekt på registrering, det vill säga det finns inget som tyder på att personer på förhand känner sig felplacerade eller ovälkomna på en utbildning de antagits till. Insatser för breddad rekrytering i social, demografisk och geografisk mening torde alltså vara av värde för att få personer att över huvud taget ansöka, eftersom själva ansökningsprocessen därefter inte tycks ha så starka sållningsmekanismer utöver dem som baseras på skolmeriter.

Slutsatser

Breddad rekrytering och breddat deltagande i högre utbildning är centrala policyområden inom högre utbildning. Samtidigt är de ett viktigt fokus för forskning om högre utbildning. Inom den omfattande forskningen och det vida policyarbetet finns ett tydligt fokus på huvudleden till högre studier, det vill säga högskoleförberedande program i gymnasieskolan och en relativt snabb övergång till högre studier. I denna rapport tas ett bredare grepp, där andra utbildningsformer inbegrips. Tidsperspektivet har också utvidgats till att följa individerna upp i 35-årsåldern.

Resultaten bekräftar mycket av det som lyfts fram i tidigare forskning och i många statistiska analyser. Högre utbildning, och framför allt i direkt koppling till avslutade gymnasiestudier, är mest centralt för kvinnor, individer från resursstarka hem och de med goda studiemeriter. Övergångar till högre studier är nu också mer frekventa bland individer med invandrarbakgrund. Samtidigt visar analyserna på några mer finstilta resultat som är värda att lyfta fram.

Hur övergång till högre studier mäts påverkar resultaten. Om perspektivet är kort stärks dominansen av kvinnor och de på olika sätt bemedlade. När tidsperspektivet sträcks ut minskar de sociala skillnaderna. Även de med mindre resurser ökar benägenheten att studera vidare. Det är utifrån statistiken svårt att dra mer tydliga slutsatser om hur det ska förstås, men det är rimligt att anta att med tilltagande ålder minskar föräldrahemmets vikt och den egna livsbanan tar mer utrymme och blir styrande. Höjda kvalifikationskrav på arbetsmarknaden, nya yrkesdrömmar och större självförtroende att förverkliga tidiga drömmar kan ligga bakom sena investeringar i högre utbildning. Oavsett anledning framstår det som viktigt ur breddningshänseende att skapa goda förutsättningar för äldre studenter att studera på högskolan.

Detta kan kopplas till ett tydligt resultat i undersökningarna: att studier och arbete inte utesluter varandra. En mycket stor andel av dem som läser vidare arbetar också. Huruvida de gör det parallellt med studierna eller om studier och arbete är skilt över året kan inte avgöras utifrån statistiken. Det vore angeläget att analysera det vidare för att kartlägga vad arbetet betyder för studenter i relation till deras studier. Är det till exempel ett sätt att dryga ut kassan för studenter på orter med dyra levnadsvillkor eller som har en familjesituation som innebär stora omkostnader, eller är arbetet ett sätt att på somrar dryga ut kassan så att lånebördan inte blir så stor? Hur krävande och omfattande är arbetet, tar det för mycket tid och energi från studierna så att studenterna riskerar att inte bli färdiga i tid eller med önskat resultat? Och vad har de tidiga arbetslivserfarenheterna som är parallella med studierna för samband med studiernas inriktning?

Betydelsen av egna studiemeriter minskar också över det egna levnadsförloppet. Det kan förstås utifrån att äldre studenter framför allt

söker sig till utbildningar där söktrycket inte är så stort och personer med lägre meriter antas. Det ska alltså inte tas som intäkt för att meriterna minskar i betydelse i högskolan i stort, snarare att sökmönstren skiljer sig åt mellan yngre och äldre studenter. Det innebär också att studentgrupperna kan se väldigt olika ut på skilda utbildningar och lärosäten.

Studien av utbildningsaktiviteter över tid beaktar flera postgymnasiala utbildningsalternativ vid sidan om högskola, såsom komvux, folkhögskola och yrkeshögskola. Den visar på betydelsen av ett varierat utbildningslandskap som på olika sätt kompletterar högre studier. Folkhögskola och komvux blir viktiga alternativ för resursstarka kvinnor, medan yrkeshögskolan blir central för individer som gått yrkesprogram på gymnasiet. Det visar sig också finnas en grupp som söker sig både till högre studier och till yrkeshögskolan.

Det finns också en grupp som är särskilt intressant med tanke på breddad rekrytering, nämligen de som genom att söka till både högskola och yrkeshögskola visar att det bland vissa som söker yrkeshögskola finns ett intresse för högskolestudier. Dessutom visar det att högskoleutbildningar i viss utsträckning konkurrerar inte bara med varandra utan med andra former av eftergymnasial utbildning. Vidare tycks analyserna peka mot att insatser för breddad rekrytering i social, demografisk och geografisk mening är särskilt viktigt för att få personer att över huvud taget ansöka, eftersom själva ansökningsprocessen därefter inte tycks ha så starka sällningsmekanismer utöver dem som baseras på skolmeriter.

Referenser

Bertilsson, Emil, Collsiöö, Astrid & Renisio, Yann (2022): *Anatomy of Practice. Untangling the Social Determinants of Entrance to Higher Education in Sweden*. Uppsala: Sociologidagarna 2022.

Bryntesson, André & Börjesson, Mikael (2021a): *Breddad rekrytering till högre utbildning. En beskrivning och jämförelse av policy och utfall i de skandinaviska länderna*. Rapporter från Forskningsgruppen för utbildnings- och kultursociologi 63. Uppsala: SEC, Uppsala universitet.

Bryntesson, André och Börjesson, Mikael (2021b): *Forskning om rekrytering till högre utbildning i de nordiska länderna, 2010–2021. En kunskapsöversikt*, Rapporter från Forskningsgruppen för utbildnings- och kultursociologi 64. Uppsala: SEC, Uppsala universitet.

Centrala studiemedelsnämnden (CSN) (2010): *Studerandes ekonomiska och sociala situation 2009*, Sundsvall: Centrala studiemedelsnämnden.

Centrala studiemedelsnämnden (CSN) (2020): *Högskolestudier – intresse, planer och finansiering*, CSN Rapport 2020:9, Sundsvall: Centrala studiemedelsnämnden.

Centrala studiemedelsnämnden (CSN) (2021): *Högskolestuderandes inkomster och utgifter 2020*, CSN Rapport 2021:3, Sundsvall: Centrala studiemedelsnämnden.

Haas, Christina och Hadjar, Andreas (2019): "Students' trajectories through higher education: A review of quantitative research". *Higher Education* 79, 1099–1118.

Tillväxt- och regionplaneförvaltningen, *Kompetensförsörjning i Stockholms län 2050*, Rapport 2018:8, Stockholm: Stockholms läns landsting.



Utbildning, utbyte, utveckling – för alla som vill vidare

UHR är en statlig myndighet med flera uppdrag inom utbildningsområdet. Myndigheten finns i Stockholm och i Visby.

UHR:s fem huvudsakliga ansvarsområden:

- Information inför högskolestudier, ansvar för högskoleprovet, ta fram regelverk och samordna antagningen till högskolan.
- Utveckla och förvalta IT-system och e-tjänster åt utbildningssektorn.
- Förmedla internationella utbyten och kompetensutveckling för hela utbildningskedjan.
- Bedöma utländska utbildningar.
- Främjande uppgifter och analyser av frågor inom UHR:s ansvarsområde.