

## Beslut av Trendrapport ht 2024

### Bakgrund

Universitets- och högskolerådet (UHR) har i uppdrag att biträda vid antagning av studenter till universitet och högskolor och att ansvara för ett samordnat antagningsförfarande. UHR ska också följa upp och analysera frågor inom myndighetens verksamhetsområde. Denna rapport är en analys av utfallet av genomförd antagningsomgång höstterminen 2024 (ht 2024).

### Beslut

Härmed beslutas att Universitets- och högskolerådet fastställer den bifogade rapporten.

Beslut i detta ärende har fattats av avdelningschef Anders Ljungberg efter föredragning av analytiker Torbjörn Lindquist i närvaro av enhetschef Carina Hellgren.



Anders Ljungberg

Bilaga 1

Rapport Antagning till högre utbildning ht 2024  
- trender

Expedieras till  
Utbildningsdepartementet



Universitets- och  
högskolerådet

# **Antagning till högre utbildning höstterminen 2024**

**Analys av antagningsomgångar och trender  
i antagningsstatistiken**

**Antagning till högre utbildning höstterminen 2024**

Analys av antagningsomgångar och trender  
i antagningsstatistiken

UHR:s rapportserie 2024:5, Universitets- och högskolerådet, december 2024

ISBN 978-91-7561-133-4

Kontaktperson: Torbjörn Lindquist

För mer information om myndigheten och våra publikationer, se [www.uhr.se](http://www.uhr.se).

# Innehåll

<b>Sammanfattning</b> .....	<b>4</b>
<b>Rapportens upplägg</b> .....	<b>6</b>
<b>Nationella antagningsomgången hösten 2024</b> .....	<b>8</b>
Sökande och antagna .....	8
Utbildningsutbudet .....	10
<b>Höstitrender 2015–2024</b> .....	<b>12</b>
Sökande .....	12
Tuffare konkurrens ht 2024 .....	14
Antagna .....	15
Åldersgrupper .....	16
<b>Kommande efterfrågan på högskoleutbildning</b> .....	<b>21</b>
Många faktorer påverkar övergången till högskolan .....	22
<b>Antagning och kompetensförsörjning</b> .....	<b>23</b>
Utbildningar med goda arbetsmarknadsutsikter .....	23
Teknik-, medicin-och längre odontologiutbildningar .....	24
Vård- och omsorgsutbildningar .....	28
Lärarytbildningar .....	32
Den generella konkurrenssituationen .....	36
<b>Internationella kurser och masterutbildningar hösten 2024</b> .....	<b>39</b>
Sökande och antagna till internationella kurser (IK) .....	40
Sökande och antagna till masterprogram (MASTER) .....	43
<b>Inriktningar av lärarytbildningar</b> .....	<b>46</b>
<b>Kort om vårtrender 2015–2024</b> .....	<b>49</b>
Sökande, behöriga sökande och antagna .....	49
<b>Slutsatser</b> .....	<b>51</b>
<b>Bilaga 1: Definitioner av begrepp</b> .....	<b>52</b>
<b>Bilaga 2: Statistiken i UHR:s databaser</b> .....	<b>56</b>
<b>Bilaga 3: Tabeller</b> .....	<b>58</b>
Tabeller över behöriga sökande och antagna per universitet/ högskola till utbildningar med goda arbetsmarknadsutsikter .....	58

# Sammanfattning

## Fler sökande till hösten 2024 ...

Nedgången i efterfrågan på högskoleutbildning efter pandemin har vänts till en påtaglig uppgång inför hösten 2024. Vid första urvalet till högskoleutbildning höstterminen (ht) 2024 hade nära 450 100 personer sökt en eller flera utbildningar. Det var 8,1 procent fler än ht 2023. Och det var fler i alla åldersgrupper. Nära 7 procent fler 19 år eller yngre, drygt 8 procent fler 20–24 år, drygt 3 procent fler 25–34 år. Den äldsta åldersgruppen 35 år eller äldre ökade mest, med nära 13 procent mellan ht 2023 och ht 2024.

Oavsett åldersgrupp var det störst procentuell ökning av nya sökande, som inte sökt på tio år. Det indikerar ett nytillskott av sökande till högskolan och att fler vill byta bana, som i förlängningen leder till ett tillskott av högskoleutbildade med nyutvecklad kompetens på arbetsmarknaden.

## ... och fler väntas framöver

Trots ökningen av antalet sökande förväntas ännu fler vilja påbörja högskoleutbildning framöver. Det är positivt ur ett kompetensförsörjningsperspektiv. Dels växer de största årskullarna av sökande, dels har konjunkturen försämrats och som följd av det även arbetsmarknaden. Sammantaget kan dessa faktorer bidra till att flera åldersgruppers efterfrågan på högskoleutbildning ökar under 2025.

## Fler sökande och antagna till program med goda arbetsmarknadsutsikter, men något färre vill bli lärare

Det var fler behöriga sökande vid första urvalet ht 2024 än ht 2023 till tio av fjorton grupper av utbildningar som leder till vissa yrkesexamina med goda arbetsmarknadsutsikter.<sup>1</sup> Det som är mycket positivt denna höst är att antalet antagna ökade till tolv av dessa fjorton utbildningsgrupper, även om intresset för lärarutbildningar fortfarande är lågt.

Att ökningen av de sökande var större än av de antagna innebär att konkurrensen ökat något från tidigare år. Trots det var antalet antagna det högsta som noterats. Det beror troligtvis på att lärosätena har anpassat sina utbud efter det som sökande efterfrågar – och där de kan fylla sina utbildningsplatser. Ett ökat antal antagna talar för den hypotesen.

<sup>1</sup> Arbetsterapeut-, biomedicinsk analytiker-, civilingenjör-, fysioterapeut-, förskolläraryrket, grundläraryrket, högskoleingenjör-, läraryrket, psykolog-, sjuksköterske-, tandhygienist-, tandläraryrket, ämnesläraryrket och yrkesläraryrket.

## **Fler internationella sökande**

Det är också positivt att intresset från internationella sökande är fortsatt stort. De utgör en tänkbar resurs som kan bidra till att tillgodose kompetensbehoven.

# Rapportens upplägg

Universitets- och högskolerådet (UHR) har i uppdrag att biträda vid antagning av studenter till universitet och högskolor och att ansvara för ett samordnat antagningsförfarande. UHR ska också följa upp och analysera frågor inom myndighetens verksamhetsområde. Den här rapporten är en analys av utfallet av antagningsomgångarna höstterminen 2024 (ht 2024), men innehåller också trender i antagningen till högskolan under de senaste tio åren, både totalt sett och till utbildningar som leder till yrken med goda framtidsutsikter.

Rapporten inleds med en samlad beskrivning av den nationella antagningsomgången hösten 2024 som jämförs med antagningsomgången hösten 2023. Under en antagningsomgång förändras antalet kurser och program som erbjuds jämfört med det ursprungliga antalet. Några kurser och program ställs in och andra kommer till. Möjligheten till efteranmälan, så kallade sena anmälningar, gör vanligen att antalet sökande ökar mellan sista anmälningdag, första och andra urvalet. Redovisningarna i rapporten sträcker sig fram till och med det andra urvalet.

Det kan ske förändringar även efter det andra urvalet, då lärosäten kan göra en efterantagning om de har studieplatser som inte är tillsatta. Den informationen ingår inte här. Syftet med den samlade beskrivningen är att redovisa aspekter som inte är möjliga att se vid de olika tillfällena under processens gång, vid tidpunkten för sista anmälningdag och vid tidpunkten för det första eller det andra urvalet.

Efter det följer ett avsnitt om trenderna i den nationella antagningsomgången. Trender analyseras från ht 2015 och framåt. Här ingår också ett fördjupat avsnitt om hur åldersfördelningen bland de sökande förändrats under senare år och ett mått på nya sökande presenteras, ett mått som indikerar hur stort nytillskottet till högskolan och på sikt arbetsmarknaden är i olika åldersgrupper av sökande.

Därefter kommer ett avsnitt om vilken kommande efterfrågan på högskoleutbildning som kan förväntas utifrån befolkningsutvecklingen.

Rapporten innehåller också ett mer omfattande avsnitt om antagning och kompetensförsörjning. Avsnittet handlar om hur utbildningsområdet i ökad utsträckning kan bidra till att möta den framtida efterfrågan på kompetens på arbetsmarknaden så att kompetensförsörjningen säkras. Det gäller hela utbildningsområdet och i synnerhet högskoleområdet. När det gäller högskoleområdet är en viktig aspekt för kompetensförsörjningen hur många som visar intresse för att studera olika utbildningar och som antas till dem. Det vill säga hur de sökandes efterfrågan på olika utbildningar ser ut, dels för olika utbildningar, dels regionalt per lärosäte.

I rapporten finns också ett avsnitt med trender i de internationella antagningsomgångarna (IK och MASTER) där utvecklingen av antalet sökande,

behöriga sökande och antagna under en tioårsperiod redovisas. Uppgifter redovisas också utifrån om dessa personer är skyldiga att betala anmälningsavgift eller inte.

Läroutbildningarna redovisas också mer detaljerat efter typ av lärarexamen och inriktning.

Det ges också en översiktlig bild av trenderna i antagningen till våren (vt 2015–vt 2024) och slutligen redovisas vilka slutsatser som dragits av de redovisade resultaten.

I bilaga 1 definieras begrepp som är vanliga i redovisningar av antagningsstatistik. I bilaga 2 beskrivs hur antagningsstatistiken tas fram. I bilaga 3 redovisas tabeller över antalet behöriga sökande och antagna per universitet/ högskola till 14 utbildningar med goda arbetsmarknadsutsikter.

I rapporten refereras till de underlag som tidigare har lämnats till Utbildningsdepartementet (underlag 1–4). I underlagen redovisas utfallet av antagningsomgångar utifrån olika perspektiv vid varje givet tillfälle: generellt på individnivå och på utbildningsnivå, och mer detaljerat för vissa utvalda utbildningar som leder till yrkesexamen, till exempel läroutbildningar.

## **Underlag**

Underlag 1. Statistik i samband med sista ansökningsdag till vårterminen 2024 (vt 2024).

Underlag 2. Statistik i samband med urval 1 till vårterminen 2024 (vt 2024).

Underlag 3. Statistik i samband med sista ansökningsdag till höstterminen 2024 (ht 2024).

Underlag 4. Statistik i samband med urval 1 till höstterminen 2024 (ht 2024).



# Nationella antagningsomgången hösten 2024

I det här kapitlet presenteras förändringar när det gäller antalet individer som anmält sig och antalet kurser och program, jämfört med hösten 2023. Sena anmälningar är inkluderade.

## Sökande och antagna

Den kraftigt ökade efterfrågan på högskoleutbildning som rådde under coronapandemin 2020–2021 minskade påtagligt under hösten 2022 och 2023, men har ökat igen till hösten 2024. Antalet sökande vid sista anmälningssdag var 8 procent fler jämfört med ht 2023 och intresset för att söka högskoleutbildning påminner återigen om nivåerna under pandemin. Det är sannolikt den försämrade arbetsmarknadssituationen som lett till att fler söker till högskolan nu.

Efter sista anmälningssdag kan sökande göra en sen anmälan till många utbildningar. Därför fortsätter antalet sökande att öka under antagningsomgången. Vid första urvalet hade antalet sökande ökat med 11 procent från sista anmälningssdag och vid andra urvalet med ytterligare tre procentenheter till 14 procent. Jämfört med ht 2023 var det 8,1 procent fler sökande vid första urvalet och 7,8 procent fler sökande vid andra urvalet (figur 1–2).

De behöriga sökande var också fler ht 2024 än ht 2023 (plus 7,9 procent). Antalet behöriga sökande ökade med 0,8 procent mellan första och andra urvalet. Den främsta anledningen till att behöriga sökande ökar från första till andra urvalet är att även sena sökande hunnit få sin behörighet bedömd.

När det gäller de behöriga sökande uppdelade efter ålder framgår att antalet behöriga sökande 19 år eller yngre vid första urvalet ökat med 6,5 procent jämfört med ht 2023. Behöriga sökande 20–24 år var 8,5 procent fler, 25–34 år var 3,4 procent fler, medan den äldsta åldersgruppen av behöriga sökande (35 år eller äldre) ökat mest, med 12,7 procent, mellan ht 2023 och ht 2024.

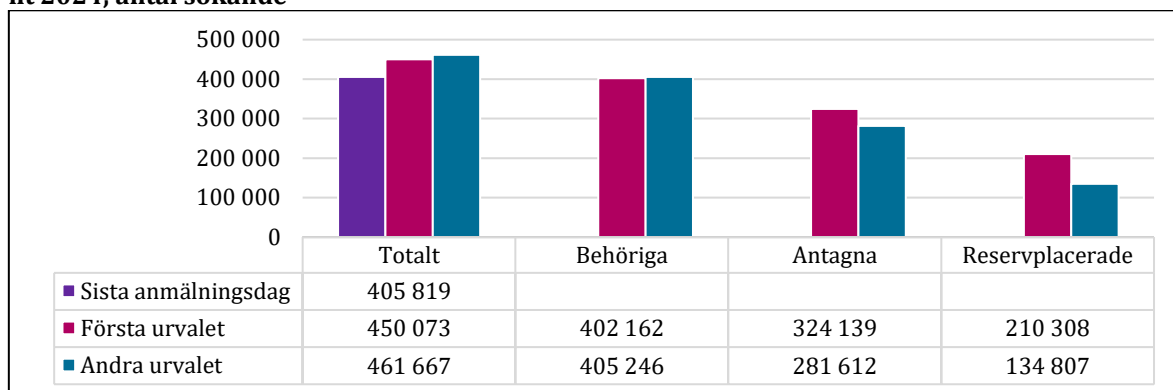
Antalet antagna ökade med 6,2 procent vid första urvalet och med 6,0 procent vid andra urvalet, jämfört med ht 2023. Det är det högsta antalet antagna som någonsin noterats till en hösttermin, vilket är positivt sett ur ett kompetensförsörjningsperspektiv.

Antalet antagna minskar mellan första och andra urvalet under en antagningsomgång. Det beror främst på att det är svarskrav efter första urvalet och att vissa sökande tackar nej till den utbildning de antagits till eller inte svarar alls. Under perioden 2015–2024 har antalet antagna i snitt minskat med 12 procent mellan urvalen. För ht 2024 var minskningen 13 procent, vilken var densamma som för ht 2023.

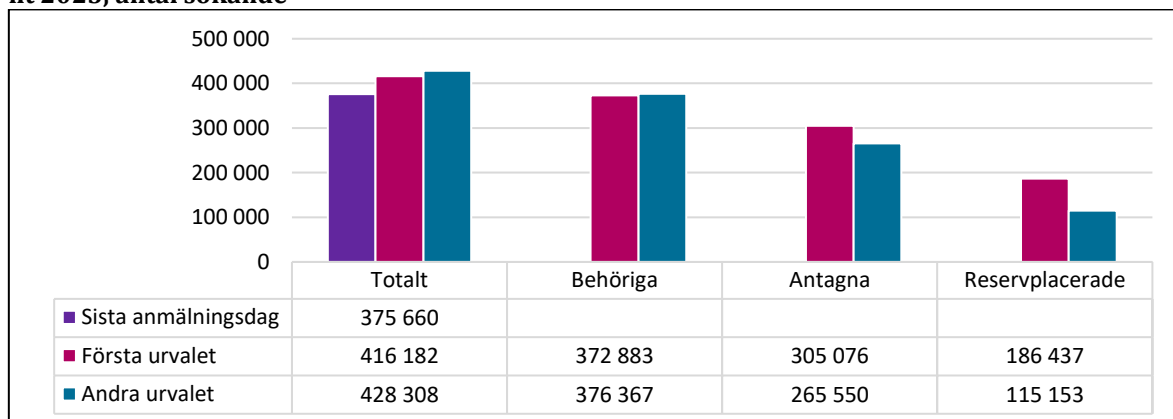
Antalet reservplacerade i första urvalet var större ht 2024 än ht 2023 (plus 12,8 procent), vilket tyder på att konkurrensen bland sökande ökat. Ytterligare ett tecken på att konkurrensen ökat är att andelen av de behöriga sökande som antagits var mindre ht 2024 än ht 2023, 81 procent jämfört med 82 procent.

Mellan första och andra urvalet minskade andelen reservplacerade med 36 procent ht 2024, något mindre än ht 2023 då minskningen var 38 procent. Efter andra urvalet var antalet reservplacerade större än ht 2023 (plus 17,1 procent).

**Figur 1: Förändring mellan sista anmälningdag, första och andra urvalet ht 2024, antal sökande**



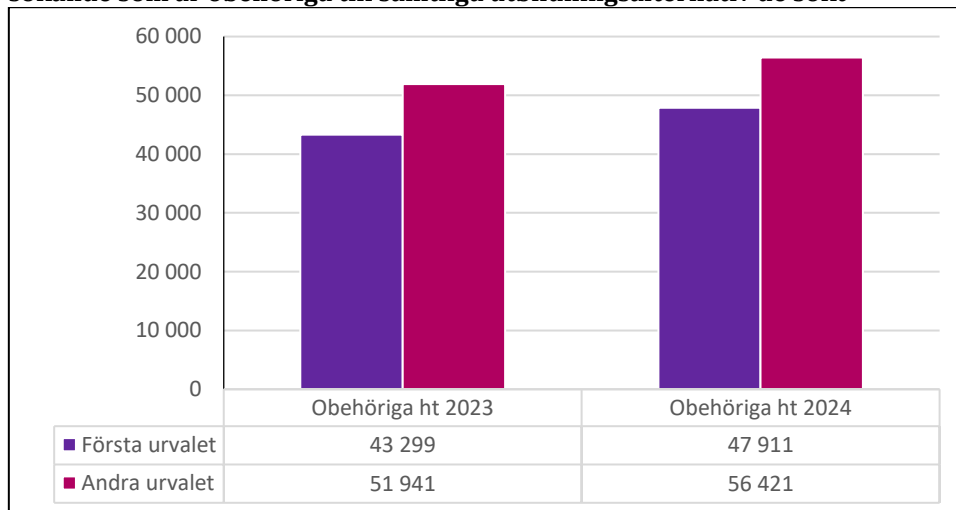
**Figur 2: Förändring mellan sista anmälningdag, första och andra urvalet ht 2023, antal sökande**



Det finns också sökande som inte är behöriga till någon av de utbildningar de sökt. Det här är grupp sökande som med viss komplettering av sina meriter eller ändrat val av utbildningar skulle kunna bidra till att öka kompetensförsörjningen.

Andelen av de sökande som inte var behörig till någon av de utbildningsalternativ de sökt var i första urvalet något större ht 2024 än vad den var ht 2023 (11 istället för 10 procent). Men vid andra urvalet var andelen densamma då andelen obehöriga sökande var 12 procent båda höstterminerna. Det motsvarar att var nionde sökande vid första urvalet var obehörig till samtliga utbildningar den sökt (figur 3).

**Figur 3: Förändring mellan första och andra urvalet ht 2023 och ht 2024: antal sökande som är obehöriga till samtliga utbildningsalternativ de sökt**



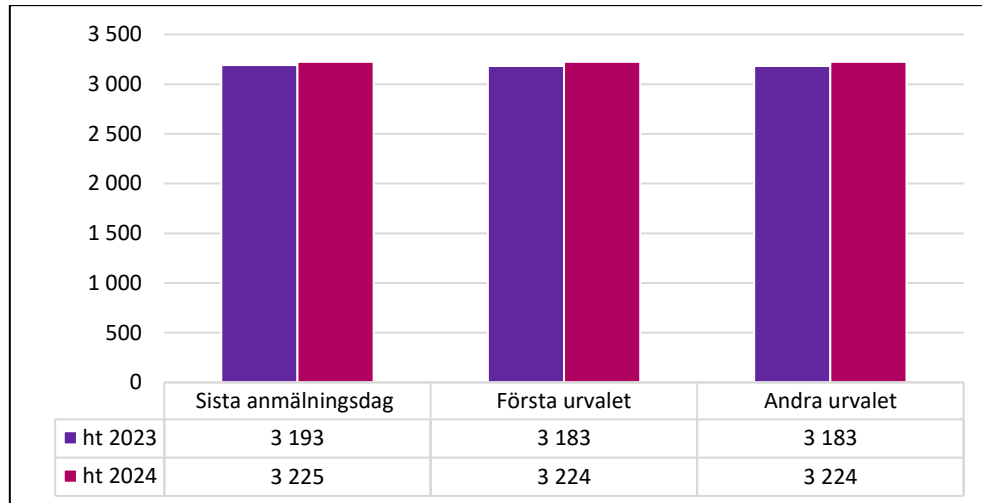
## Utbildningsutbudet

Utbildningsutbudet – som redovisas exklusive inställda utbildningar – beslutas av respektive lärosäte. Utbildningsutbudet fastställs ofta i mycket god tid, vilket kan göra att kurser ställs in om förutsättningarna ändras, exempelvis att lärare slutar. Inställda kurser kan också bero på att det finns för få sökande. Utbildningsutbudet minskar därför från sista anmälningdag till första urvalet. Kurser kan även tillkomma efter sista anmälningdag. I regel ökar antalet kurser något mellan det första och andra urvalet.

Förändringar i antalet erbjudna utbildningar över tid kan ha flera orsaker, bland annat att antalet studieplatser påverkas av tilldelningen av medel från regeringen. En annan orsak kan vara att det är för få sökande för att fylla alla platser och att lärosätet då väljer att ställa in utbildningen helt, sprida ut den med antagning vartannat år eller flytta den till vårantagningen. Vidare kan lärosäten välja att lägga vissa utbildningar i lokala antagningsomgångar, eller att helt genomföra antagningen utanför det samordnade antagningssystemet.

Men, det fanns 1 procent fler program att söka vid sista anmälningsdag ht 2024 än ht 2023. Vid både första och andra urvalet var det fler program ht 2024 än ht 2023, 1,3 procent fler vid båda tillfällena (figur 4).

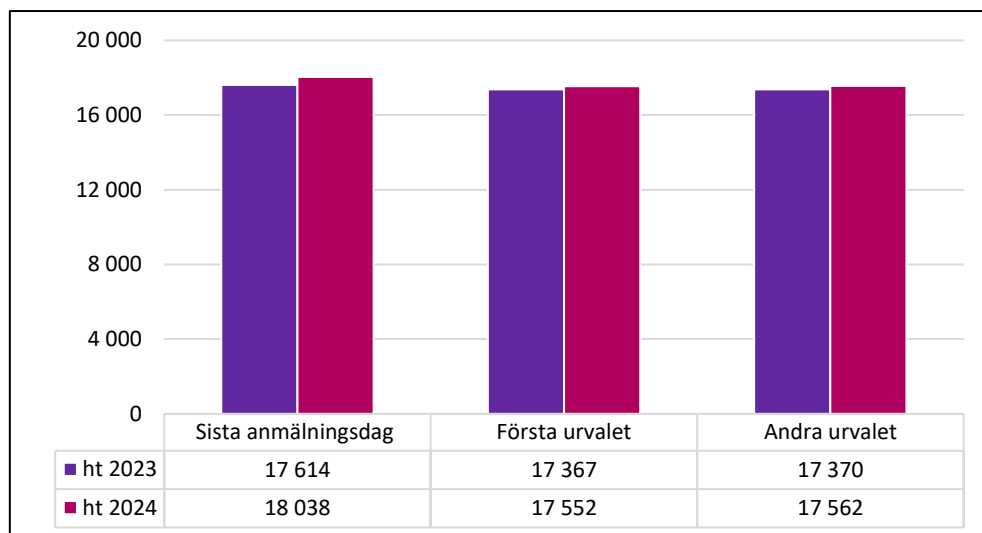
**Figur 4: Antalet program ht 2023 och ht 2024: Sista anmälningsdag, första och andra urvalet**



Kurserna var också fler ht 2024 än ht 2023, 2,4 procent fler vid sista anmälningsdag och drygt 1 procent fler vid både första och andra urvalet (figur 5).

Antalet kurser kan, precis som programutbudet, ändras under antagningsomgången. Att kurser tas bort kan till exempel bero på att för få sökt kursen. Under antagningsomgången ht 2024 minskade kursutbudet med 2,6 procent från sista anmälningsdag till andra urvalet, vilket var en något större nedgång än ht 2023 då motsvarande minskning var 1,4 procent.

**Figur 5: Antalet kurser ht 2023 och ht 2024: Sista anmälningsdag, första och andra urvalet**



# Hösttrender 2015– 2024

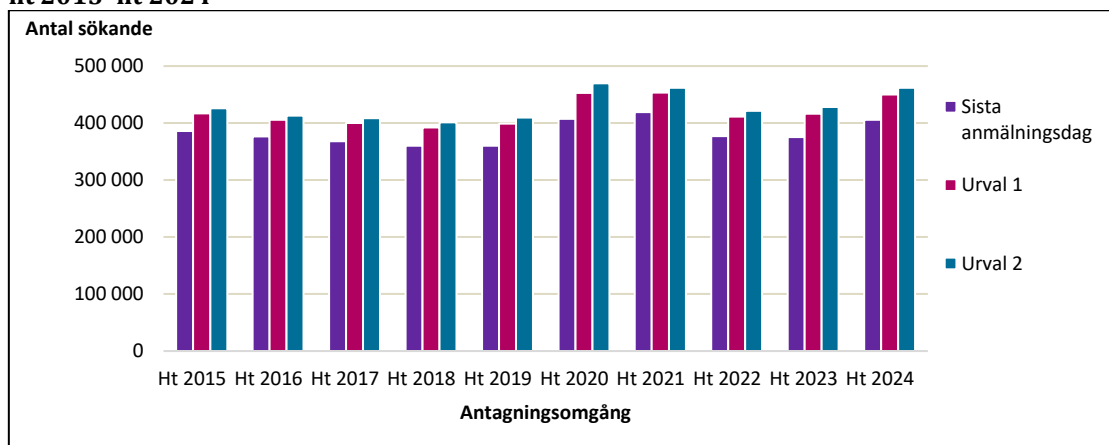
I det här kapitlet beskrivs utvecklingen över längre tid. För samtliga uppgifter i kapitlet gäller att inställda utbildningar inte ingår. Statistiken omfattar perioden ht 2015 till ht 2024. I underlaget ingår antalet sökande, behöriga sökande, antagna och reserver för hela utbildningsutbudet, uppdelade efter kön (kvinna eller man, enligt personnummer). Sökande utan personnummer är inte uppdelade efter kön.

## Sökande

Antalet sökande vid sista anmälningdag minskade ht 2015 till och med ht 2019 för att sedan öka. Ökningen var särskilt stor ht 2020 och det var även en ökning ht 2021, som en följd av pandemin. Men ht 2022 minskade antalet med 10 procent och antalet var nära detsamma ht 2023. Men ht 2024 ökade antalet sökande återigen och ökningen var påtaglig. Då var antalet sökande vid sista anmälningdag nära 406 000, en uppgång med 8 procent jämfört med ht 2023.

Trenden är densamma för alla mätillfällen; sista anmälningdag, första urvalet och andra urvalet, med en stor ökning både vid första och andra urvalet ht 2024 jämfört med ht 2023. Det är sannolikt den försämrade arbetsmarknadssituationen som lett till att fler söker till högskolan nu. Den stora avmattningen efter 2021 har nu förbytts till en uppgång som medför att intresset för att söka högskoleutbildning är lika stort som under pandemin (figur 6).

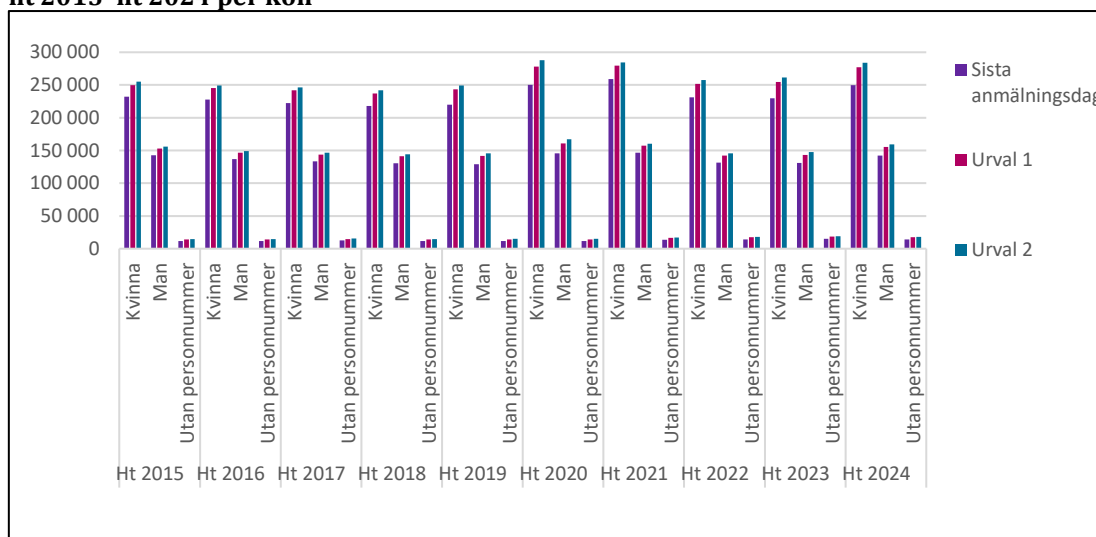
**Figur 6: Antal sökande vid sista anmälningdag, första och andra urvalet, ht 2015–ht 2024**



## Könsfördelningen bland de sökande

Bland de sökande har andelen kvinnor varit större än andelen män under hela perioden: 60–62 procent kvinnor jämfört med 34–37 procent män (3–4 procent har inte ett svenskt personnummer). Andelen sökande utan personnummer minskade i samband med att de internationella antagningsomgångarna infördes 2009 och efter att studieavgifter infördes ht 2011, men har sedan dess ökat något igen och låg ht 2024 på 4 procent. Fördelningen mellan kvinnor, män och sökande utan personnummer är liknande över antagningsomgången, vilket tyder på att det är lika vanligt för kvinnor, män och sökande utan personnummer att göra sena anmälningar (figur 7).

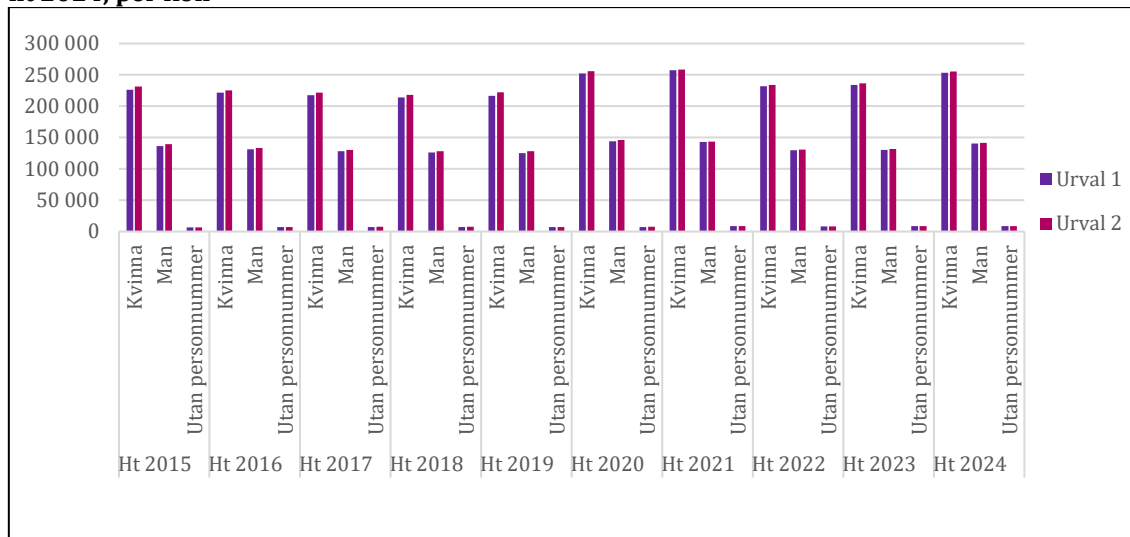
**Figur 7: Antal sökande vid sista anmälningssdag, första och andra urvalet ht 2015–ht 2024 per kön**



Antalet behöriga sökande har samvarierat med antalet sökande, och minskat från ht 2015 till ht 2019, ökat påtagligt ht 2020 och lite ytterligare ht 2021. Men ht 2022 minskade antalet med 9,5 procent och antalet var snarlikt ht 2023. Ht 2024 ökade antalet igen, med nära 8 procent (figur 8).

Under perioden ht 2015 till ht 2024 har andelen kvinnor bland behöriga sökande varit cirka 62 procent, andelen män cirka 36 procent och andelen utan personnummer cirka 2 procent. Vid andra urvalet ht 2024 ökade antalet behöriga kvinnor med 8 procent medan antalet behöriga män ökade med 7,4 procent jämfört med andra urvalet ht 2024.

**Figur 8: Antal behöriga sökande vid första och andra urvalet ht 2015 till ht 2024, per kön**

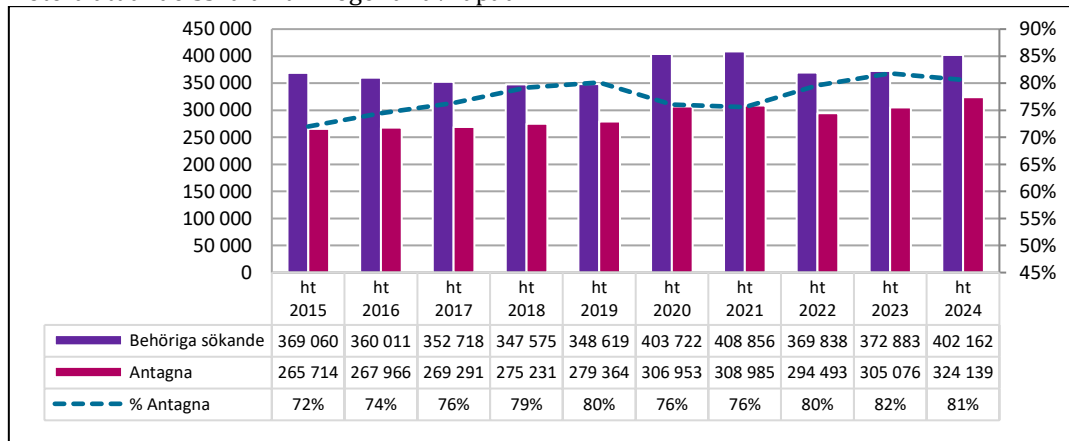


## Tuffare konkurrens ht 2024

Andelen av de behöriga sökande som antas ger en indikation på hur konkurrenssituationen på totalnivå har förändrats över tid. Under den redovisade perioden har andelen varierat omkring 78 procent, det vill säga drygt tre av fyra behöriga sökande till en hösttermin har antagits. Utvecklingen har dock varit att andelen ökade år för år från och med ht 2015 till och med ht 2019, då andelen var 80 procent. Ht 2020 minskade andelen till 76 procent, och ht 2021 sjönk den ytterligare något, men ht 2022 ökade den till 80 procent och ht 2023 ökade den ytterligare till 82 procent. Men ht 2024 minskade den något, till 81 procent. Det tyder på att konkurrenssituationen trots fler antagna försämrats något jämfört med ht 2023, men fortfarande är det en hög andel som antagits, den näst högsta som noterats under perioden (figur 9).

**Figur 9: Antal behöriga sökande, antagna och andelen antagna av de behöriga sökande vid första urvalet ht 2015–ht 2024**

Notera att andelsskalan till höger är avkapad



## Antagna

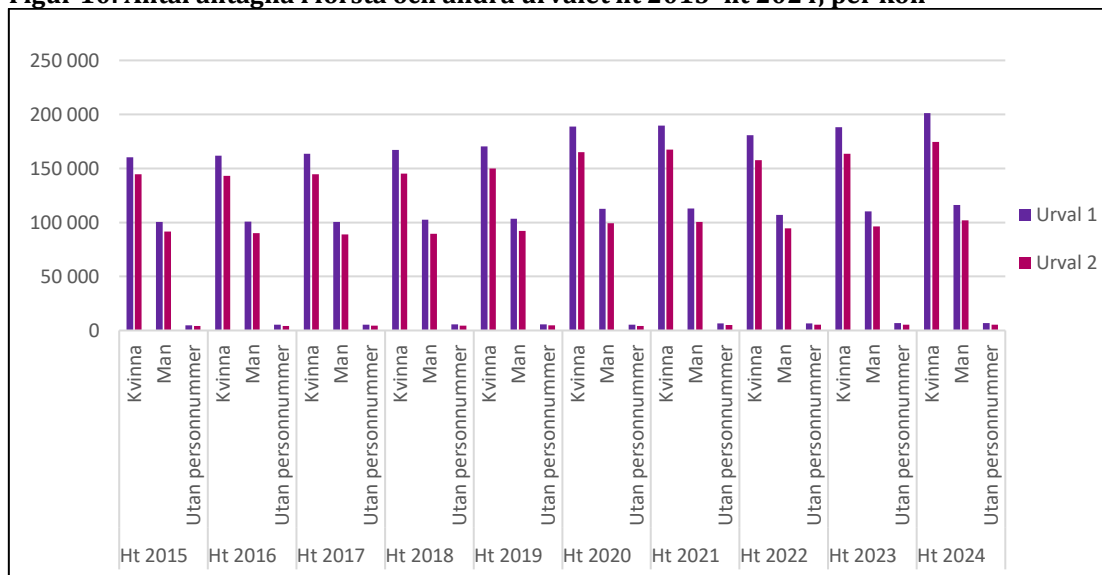
Antalet antagna har ökat fram till ht 2021, minskade ht 2022 men ökade ht 2023. Ökningen har fortsatt ht 2024 då antalet antagna var 324 100 vid första urvalet. Det är det högsta antalet antagna som någonsin noterats till en hösttermin.

Andelen kvinnor av de antagna har varit omkring 61 procent, andelen män cirka 37 procent och andelen utan personnummer cirka 2 procent under perioden ht 2015 till ht 2024 (figur 10).

Antalet antagna minskar mellan första och andra urvalet. Det beror på att sökande tackar nej till utbildningsplatser, att utbildningar ställs in och att lärosäten justerar antagningstalen. Ht 2015 minskade antalet antagna med cirka 25 000 mellan första och andra urvalet, sedan var förändringen större och ht 2016 till ht 2022 minskade antalet antagna med cirka 35 000 mellan urvalen. Ht 2023 var minskningen ännu större: nära 40 000 färre personer antagna och ht 2024 har utvecklingen fortsatt med drygt 42 500 färre antagna i det andra urvalet jämfört med det första urvalet.

Att minskningen av antalet antagna mellan första och andra urvalet ökat kan bero på att fler sökande inte accepterar det antagningserbjudande de fått till lägre prioriterat utbildningsalternativ då de inte kommit in på den utbildning de helst vill studera eller att fler ser utbildning som ett alternativ om inte annan mer önskad sysselsättning, exempelvis arbete, går i lås.

**Figur 10: Antal antagna i första och andra urvalet ht 2015–ht 2024, per kön**



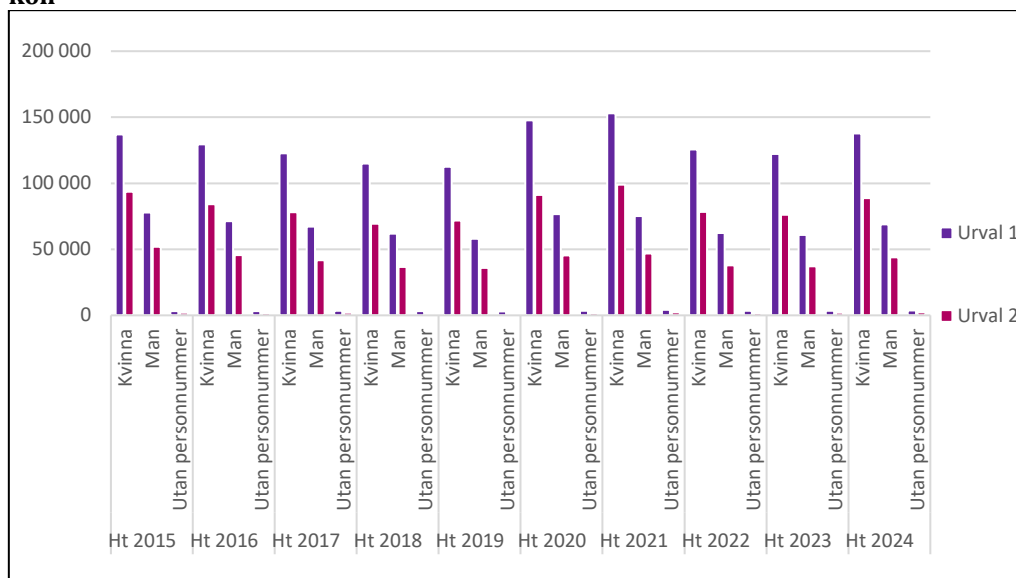
Antalet reservplacerade minskar mellan första och andra urvalet beroende på att antagna och reservplacerade tackar nej och stryks från sin plats eller att reservplacerade tackar ja och antas. Antagningsomgången ht 2015 minskade antalet reservplacerade med 32 procent mellan första och andra urvalet. Därefter har minskningen mellan urvalen i genomsnitt varit omkring 38 procent. Ht 2024



var det 36 procent färre reservplacerade vid det andra urvalet än vid det första urvalet.

Utvecklingen av antalet reservplacerade påminner om den för antalet sökande och antalet antagna, med största antalet ht 2021. Antagningsomgången ht 2024 ökade antalet reservplacerade i första urvalet med nära 13 procent till 210 300 att jämföra med 186 400 ht 2023 (figur 11).

**Figur 11: Antal reservplacerade i första och andra urvalet ht 2015–ht 2024, per kön**



Utvecklingen har varit liknande oavsett kön. Könsfördelningen bland reservplacerade personer under perioden ht 2015 till ht 2024 har varit cirka 65 procent kvinnor och cirka 34 procent män. Drygt 1 procent av de reservplacerade under perioden var utan personnummer.

Könsfördelningen bland de sökande, antagna och reservplacerade har knappt förändrats under tioårsperioden. Men åldersfördelningen har förändrats, särskilt under de senaste åren, och det tas upp härnäst.

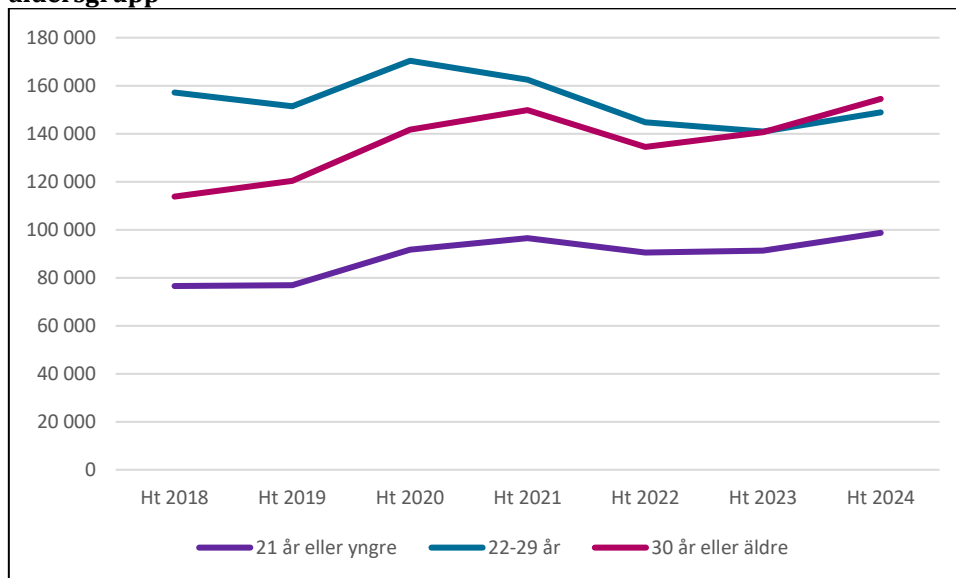
## Åldersgrupper

Åldersgrupperna som används här är valda utifrån sök beteenden, som är likartade i gruppen 21 år eller yngre (många söker program för första gången), likartade i gruppen 22–29 år (många söker utbildningar som fortsättning på redan pågående studier) samt likartade i gruppen 30 år och äldre (som ofta redan har studerat och som söker kurser i högre grad för att vidareutbilda sig).

## Fler äldre sökande

Under de senaste åren har åldersfördelningen bland de sökande till högskolan förändrats. Dels är det fler unga 21 år eller yngre som söker än tidigare, men framför allt är det fler äldre, 30 år eller äldre som söker, medan åldersgruppen 22–29 år minskat. De behöriga sökande 21 år eller yngre var 29 procent fler vid första urvalet ht 2024 jämfört med ht 2018, gruppen 22–29 år var 5 procent färre, medan gruppen 30 år eller äldre var 36 procent fler (figur 12). Det har medfört att åldersfördelningen bland de behöriga sökande har förändrats.

**Figur 12: Antalet behöriga sökande i första urvalet ht 2018–ht 2024, per åldersgrupp**



Vid första urvalet ht 2018 var 22 procent av de behöriga sökande i åldersgruppen 21 år eller yngre medan 25 procent var det ht 2024. Motsvarande andel för åldersgruppen 22–29 år gick från 45 till 37 procent sex år senare och för åldersgruppen 30 år eller äldre från 33 till 38 procent, vilket innebär att den äldsta åldersgruppen var den största gruppen behöriga sökande ht 2024.

Att åldersfördelningen bland de sökande förändrats har flera orsaker. Bland annat var det en kraftig ökning av sökande i alla åldersgrupper under pandemin 2020–2021 då både arbetsmarknaden försämrades och möjligheter till utlandsstudier och andra sysselsättningar än studier minskade. Sökandetalen sjönk efter pandemin, men har återigen ökat, särskilt i åldersgruppen 30 år eller äldre.

Förutom den försämrade arbetsmarknaden kan ökningen till del hänga samman med att ett nytt förmånligt studiestöd (omställningsstudiestöd, förkortat OSS) infördes den 1 oktober 2022.<sup>2</sup> Syftet med omställningsstudiestödet är att personer som är i arbetslivet ska kunna studera och bredda sin kompetens för att bli mer attraktiv på arbetsmarknaden, antingen genom att vidareutveckla sig inom sitt område eller genom att byta spår. Hitintills har inte så många kunnat få

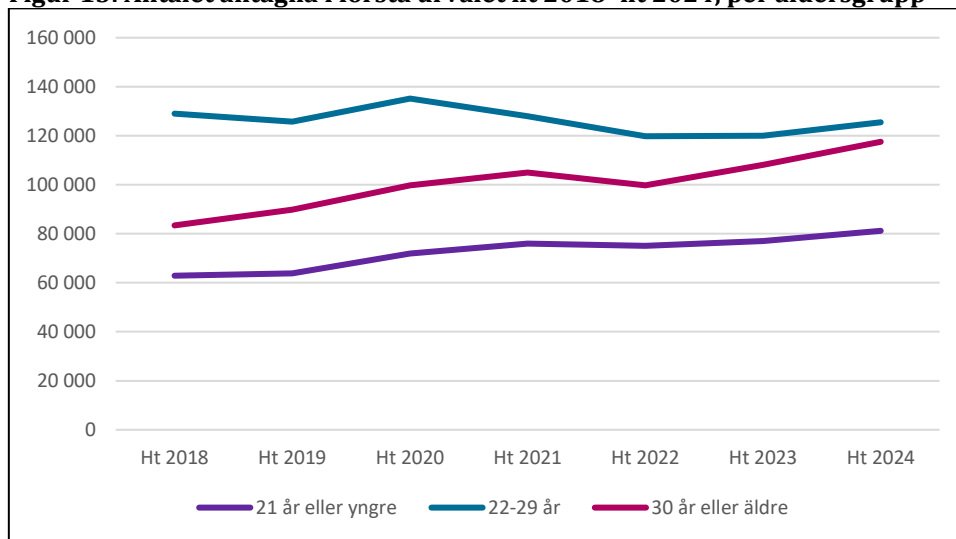
<sup>2</sup> [Vägleder om omställningsstudiestöd - CSN](#)

stödet, men det kan ändå ha bidragit till att fler som är 30 år eller äldre har sökt sig till studier.

## Även fler äldre som antas

Åldersfördelningen bland de antagna har också förändrats under senare år och påminner om utvecklingen bland de behöriga sökande. De antagna 21 år eller yngre var också 29 procent fler vid första urvalet ht 2024 jämfört med ht 2018, 22–29 år var 3 procent färre sex år senare, medan gruppen 30 år eller äldre var 41 procent fler (figur 13).

**Figur 13: Antalet antagna i första urvalet ht 2018–ht 2024, per åldersgrupp**



Vid första urvalet ht 2018 utgjorde åldersgruppen 21 år eller yngre 23 procent av de antagna, för att ha ökat till 25 procent ht 2024. Motsvarande andel för åldersgruppen 22–29 år minskade från 47 till 39 procent och för åldersgruppen 30 år eller äldre ökade den från 30 till 36 procent sex år senare. Det har alltså skett en tydlig ökning av de yngsta och de äldsta bland de antagna.

## Nya och återkommande/ fortsättningssökande

Men vilka är det som söker i större utsträckning? Är det nya studenter som inte studerat tidigare, som kan ses som ett nytillskott av sökande till högskolan och i förlängningen ett tillskott av högskoleutbildade till arbetsmarknaden som bidrar till kompetensförsörjningen? Eller är det de som studerat tidigare och som avser återkomma till studier eller är det de som bedriver studier och som söker för att fortsätta studierna?

Svaren på några av dessa frågor ges med hjälp av ett nytt mått. Uppgifter om tidigare studier lagras inte i databasen för antagningsstatistik. Däremot har det varit möjligt att se om de sökande och antagna inte har respektive har sökt tidigare. Det kan indikera att de antingen inte studerat eller har studerat tidigare

eftersom nästan all antagning till högskolor i Sverige sker via antagningssystemet NyA, som är grunden för databasen för antagningsstatistik.

### Måttet ny sökande

Ny sökande definieras som en sökande som inte har sökt i någon av antagningsomgångarna före den sökta antagningsomgången under samma år eller under något av de föregående nio åren. Eftersom det finns användbara antagningsdata från 2009 och måttet avser tio års sökhistorik begränsas tidserien till sju år, ht 2018 till ht 2024.

Måttet är träffsäkert för alla sökande upp till 28 års ålder eftersom sökande normalt sett är eller fyller 19 år det år de söker för första gången efter avslutade gymnasiestudier. För äldre sökande över 28 år kan måttet överskatta andelen nya sökande, eftersom dessa sökande kan ha sökt för mer än 10 år sedan. Men mätfelet är sannolikt litet eftersom en väldigt stor andel av både sökande och antagna har sökt inom tio år före mättillfället.

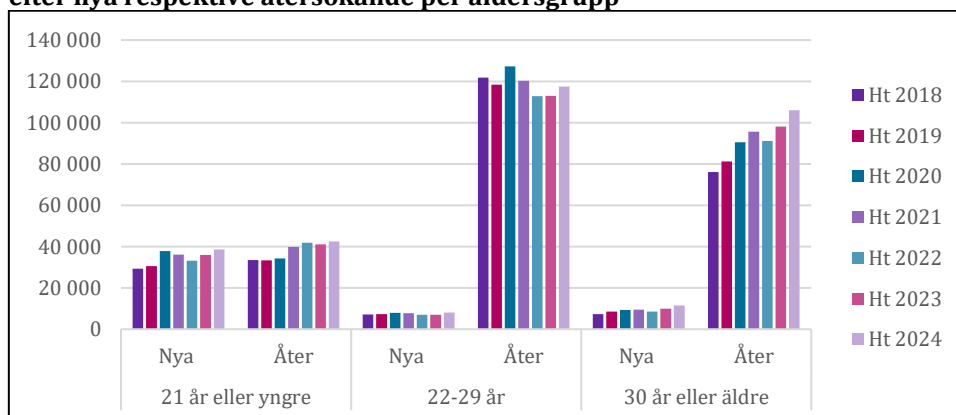
De resterande sökande som inte är nya definieras som återkommande eller fortsättningssökande. Denna stora grupp har emellertid inte varit möjlig att dela upp med precision utefter om de är återkommande eller fortsättningssökande. Därför redovisas de som en grupp kallad återsökande.

### Nya sökande har ökat över tid

Över tid har både antalet nya sökande och återsökande ökat (figur 14). De nya sökande har relativt sett ökat mer än de återsökande under perioden – nya med 33 procent och återsökande med 15 procent – och det gäller för alla här redovisade åldersgrupper.

Det var 32 procent fler nya behöriga sökande 21 år och yngre ht 2024 än ht 2018, men 27 procent fler återsökande. Motsvarande förändring för 22–29 år var 12 procent fler nya, men 4 procent färre återsökande ht 2024. För 30 år och äldre var den relativa ökningen störst, med 57 procent fler nya sökande och 39 procent fler återsökande ht 2024 jämfört med ht 2018.

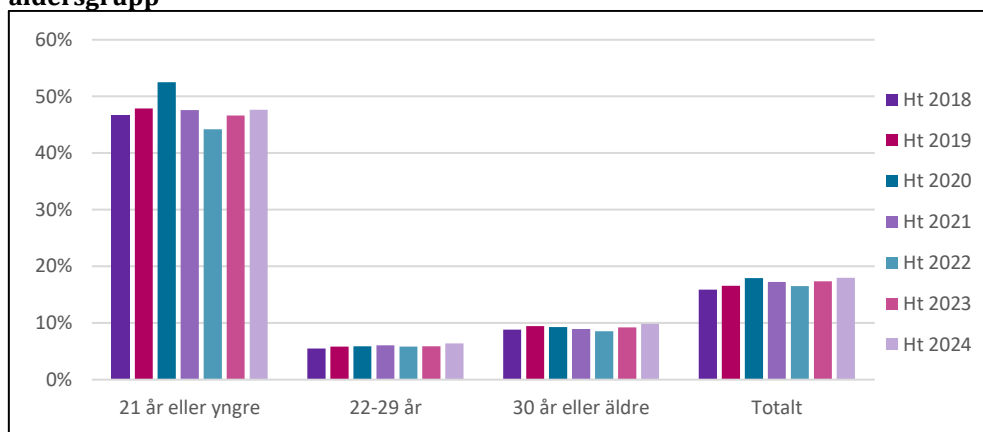
**Figur 14: Antalet behöriga sökande i första urvalet ht 2018–ht 2024, fördelade efter nya respektive återsökande per åldersgrupp**



Eftersom ökningarna varit störst för de nya sökande har också andelen nya sökande ökat under perioden, totalt sett från 16 till 18 procent (figur 15). I den yngsta åldersgruppen har andelen nya sökande varierat från 47 procent ht 2018 till drygt 52 procent ht 2020, därefter ned till 44 procent ht 2022, för att de två senaste höstarna öka succesivt till 48 procent ht 2024.

Förändringarna i den yngsta åldersgruppen har gått i takt med sökandetalen, vilket inte förvånar eftersom andelen nya sökande är störst i denna åldersgrupp. Åldersgruppen 22–29 år har haft minst andel nya sökande under hela perioden, men den har ökat från drygt 5 till 6 procent. I den äldsta åldersgruppen 30 år och äldre har andelen nya sökande ökat från 9 till 10 procent av de behöriga sökande mellan ht 2018 och ht 2024.

**Figur 15: Andelen nya behöriga sökande i första urvalet ht 2018–ht 2024, per åldersgrupp**



Sammanlagt indikerar utvecklingen att andelen nya sökande till högskolan har ökat, särskilt bland äldre sökande. Det kan vara en viss överskattning av andelen äldre nya sökande på grund av måttets konstruktion. Utvecklingen pekar ändå på att intresset för högskolestudier ökat bland äldre (både nya och återsökande), särskilt efter ht 2022 då omställningsstudiestödet infördes för omställning mitt i arbetslivet. Denna utveckling är angelägen att fortsätta att bevaka.

Hur antalet sökande och antagna utvecklas är svårt att förutsäga. Men en viktig utgångspunkt är hur befolkningen utvecklas framöver, särskilt i de åldersgrupper som är vanligast förekommande i högskolan. Denna utveckling beskrivs i följande avsnitt.

# Kommande efterfrågan på högskoleutbildning

Utvecklingen av antalet personer i olika årskullar i befolkningen har betydelse för utvecklingen av antalet sökande till högskolan i olika åldersgrupper. Under senare år har befolkningsökningen i Sverige varit låg och barnafödandet har också minskat<sup>3</sup>. Den övergång till högskolan som vi ser idag påverkas emellertid av det barnafödande som skedde för minst 19 år sedan. Så trots nedgångarna av befolkningsökning och födelsetal under senare år blir den samlade effekten av dem på efterfrågan på högskoleutbildning liten både idag och på 10–15 års sikt.

För att belysa det redovisas här dels den faktiska befolkningsmängden i olika åldersgrupper 2010–2023 – som en utgångspunkt – dels en prognos över den förväntade utvecklingen av befolkningsmängden i olika åldersgrupper 2024–2040 (prognos) där hänsyn tagits till de senaste årens minskade befolkningsökning och lägre födelsetal.

Den grupp som kommer direkt från gymnasiet och som söker till högskolan i störst utsträckning av alla åldersgrupper är 19-åringarna, som initialt under perioden minskande i antal (födda 1991–2000 nedgång i födelsetalen), men därefter har börjat öka igen. Från 2020 till 2029 förväntas antalet 19-åringar öka för varje år (födda 2001–2010 ökande födelsetal), för att därefter ligga på en hög nivå till 2035, och slutligen därefter minska fram till 2040, födda 2016–2021 med nedgång i födelsetalen (figur 16).

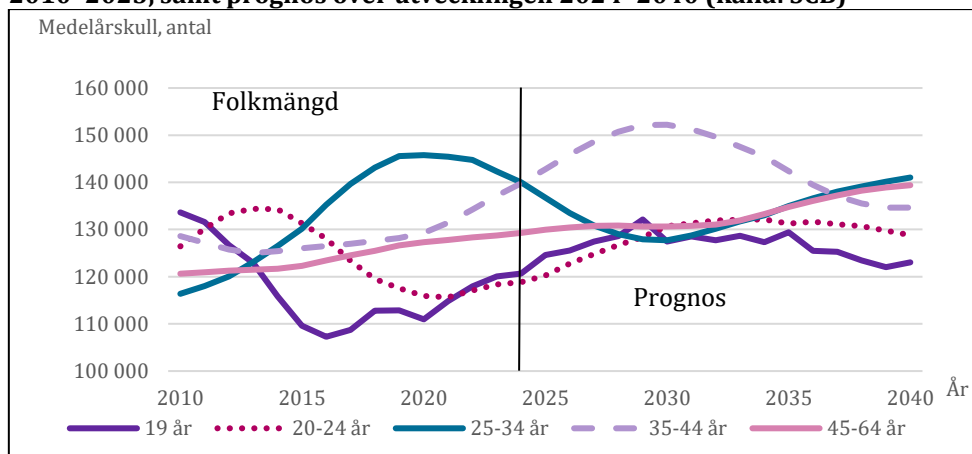
Utvecklingen för övriga åldersgrupper är snarlik, men med en förskjutning i tid i takt med stigande ålder. Även den stora studentgruppen 20–24-åringar växer under den kommande 15-årsperioden, efter att ha minskat i volym mellan 2013 och 2021.

Åldersgruppen 25–34 år förväntas däremot minska under de kommande tio åren, men studiedeltagandet i denna åldersgrupp är lägre än i yngre åldersgrupper.

Sambandet mellan den demografiska utvecklingen och övergången till högskolan minskar betydligt med stigande ålder, men de stora åldersgrupperna 35–44 år och 45–64 år förväntas också växa fram till 2030.

<sup>3</sup> [Kommande efterfrågan på utbildning, skrift från UHR](#)

**Figur 16: Det genomsnittliga antalet personer i olika årskullar i befolkningen 2010–2023, samt prognos över utvecklingen 2024–2040 (källa: SCB)**



## Många faktorer påverkar övergången till högskolan

Det finns en mängd faktorer förutom befolkningens utveckling som påverkar om och när olika åldersgrupper övergår till högskolan, till exempel hur arbetsmarknaden ser ut, bostadssituationen liksom om sökande kommer in på önskad utbildning eller inte. Rent demografisk kan dock efterfrågan på högskoleutbildning förväntas öka enbart på grund av att åldersgrupperna med störst övergång till högskolan förväntas bli större under de kommande 15 åren.

På kort sikt ser konjunkturen inte så positiv ut och som följd av det inte heller arbetsmarknaden.<sup>4</sup> Den 1 oktober 2022 infördes ett nytt förmånligt studiestöd som ska underlätta omställning för personer som är mitt i arbetslivet.<sup>5</sup> Sammantaget har dessa faktorer bidragit till att flera åldersgruppers efterfrågan på högskoleutbildning ökat under senare år och kan förväntas öka ytterligare under 2025.

Sammanfattningsvis förefaller det bli en ökning av efterfrågan på högskoleutbildning på kort sikt, följt av en stabil efterfrågeperiod på upp till 15 år och sedan möjligtvis en nedgång efter mitten av 2030-talet.

Den demografiska utvecklingen handlar ju om tillgången på potentiella studenter. Men hur ser efterfrågan på arbetsmarknaden ut på olika kompetenser? Hur matchas den av hur intresset ser ut bland de sökande att studera utbildningar som bedöms ha goda framtidsutsikter? Dessa frågor behandlas i nästa avsnitt.

<sup>4</sup> [Lågkonjunkturen hänger kvar längre - Konjunkturinstitutet](#)

<sup>5</sup> [Vägleder om omställningsstudiestöd - CSN](#)

# Antagning och kompetensförsörjning

Under senare år har fokus ökat på långsiktiga kompetensförsörjningsfrågor. Det handlar om hur utbildningsområdet i ökad utsträckning kan bidra till att möta den framtida efterfrågan på kompetens på arbetsmarknaden så att kompetensförsörjningen säkras. Det gäller såväl inom hela utbildningsområdet som inom högskoleområdet.

När det gäller högskoleområdet är en viktig aspekt för kompetensförsörjningen hur många som visar intresse för att studera olika utbildningar och som antas till dem. Det vill säga hur de sökandes efterfrågan på olika utbildningar ser ut, dels för olika utbildningar, dels regionalt per lärosäte.

I det här kapitlet redovisas olika aspekter av antagning till högskolan som har betydelse för kompetensförsörjningen av högskoleutbildade.

Först redovisas hur antalet behöriga sökande och antagna har utvecklats under de tio senaste höstarna till fjorton större grupper av utbildningar som leder till yrkesexamina som Arbetsförmedlingen bedömer leder till yrken med goda arbetsmarknadsutsikter.<sup>6</sup> Här ingår också redovisning av hur utbudet av och konkurrensen till de fjorton grupperna av utbildningar förändrats under de senaste tio åren, plus en bedömning av möjligheterna att expandera utbildningarna utifrån hur sökande-, antagnings- och reservstatistiken ser ut.

Därefter redovisas hur den generella konkurrenssituationen ser ut, till kurser respektive program, uppdelade efter om de är på grundläggande eller avancerad nivå samt om konkurrenssituationen ser olika ut för sökande i olika åldrar.

## Utbildningar med goda arbetsmarknadsutsikter

Under senare år har regeringen genom olika satsningar utökat lärosätenas möjligheter att ge lärar-, sjuksköterske- och ingenjörsutbildningar. Det är utbildningar som leder till yrken som det idag behövs fler yrkesverksamma inom, och som det även framöver förväntas behövas fler av på arbetsmarknaden.

<sup>6</sup> <https://arbetsformedlingen.se/statistik/analyser-och-prognoser>.



Frågan om den framtida kompetensförsörjningen gäller fler utbildningar och här redovisas utvecklingen av behöriga sökande och antagna till fjorton grupper av utbildningar. Det är utbildningar som leder till yrkesexamina som Arbetsförmedlingen bedömt leder till yrken med goda framtida arbetsmarknadsutsikter. Det är utbildningar till arbetsterapeut, biomedicinsk analytiker, civilingenjör, fysioterapeut, förskollärare, grundlärare, högskoleingenjör, läkare, psykolog, sjuksköterska, tandhygienist, tandläkare, ämneslärare och yrkeslärare.

## Teknik-, medicin-och längre odontologiutbildningar

Utbildningarna redovisas gruppvis med början för teknik-, medicin- och längre odontologiutbildningar. Här ingår utbildningarna till civilingenjör, högskoleingenjör, läkare, psykolog och tandläkare.

### Behöriga sökande

Antalet behöriga sökande vid första urvalet har ökat ht 2024 jämfört med ht 2023 till samtliga dessa utbildningar (figur 17).

- **Civilingenjör**

Utbildningarna som leder till en civilingenjörsexamen är 5 år långa och omfattar 300 högskolepoäng (hp). Av de behöriga sökande ht 2024 var 36 procent kvinnor, 64 procent män och mindre än en procent utan personnummer. Ht 2024 erbjöds utbildningarna vid 15 universitet och högskolor (se bilaga 3 där antalet behöriga sökande och antagna vid andra urvalet redovisas fördelade per lärosäte).

Antalet behöriga sökande till civilingenjörsutbildningar var omkring 18 000 per höst under perioden ht 2015 till ht 2019, men ht 2020 var det en ökning till 21 100. Därefter minskade de till ht 2023, men ökade med 8 procent till en ny toppnotering på 21 900 behöriga sökande ht 2024.

- **Högskoleingenjör**

Utbildningarna som leder till en högskoleingenjörsexamen är 3 år långa och omfattar 180 hp. Av de behöriga sökande ht 2024 var 30 procent kvinnor, 70 procent män och mindre än en procent utan personnummer. Ht 2024 erbjöds utbildningarna vid 22 universitet och högskolor (se bilaga 3 där antalet behöriga sökande och antagna vid andra urvalet redovisas fördelade per lärosäte).

Toppnoteringen var ht 2015, med 13 300 behöriga sökande, för att därefter minska i antal för varje höst till 10 300 sökande ht 2019. Därefter

öka till 11 900 ht 2020 men sedan succesivt minska till 10 900 ht 2023. Men ht 2024 var det en ökning med 7 procent till nära 11 700 behöriga sökande.

- **Läkare**

Utbildningarna som leder till en läkarexamen är 6 år långa och omfattar 360 hp. Av de behöriga sökande ht 2024 var 63 procent kvinnor, 36 procent män och en procent utan personnummer. Ht 2024 erbjöds utbildningarna vid 7 universitet och högskolor (se bilaga 3 där antalet behöriga sökande och antagna till läkarutbildningar vid andra urvalet redovisas fördelade per lärosäte).

Antalet behöriga sökande var omkring 7 300 per höst under perioden ht 2015 till ht 2019, ökade till drygt 8 800 ht 2020, för att därefter minska och plana ut kring 7 800 behöriga sökande de två senaste höstarna.

- **Psykolog**

Utbildningarna som leder till psykologexamen är 5 år långa och omfattar 300 hp. Av de behöriga sökande ht 2024 var 74 procent kvinnor, 24 procent män och drygt en procent utan personnummer. Ht 2024 erbjöds utbildningarna vid 11 universitet och högskolor (se bilaga 3 där antalet behöriga sökande och antagna till psykologutbildningar vid andra urvalet redovisas fördelade per lärosäte).

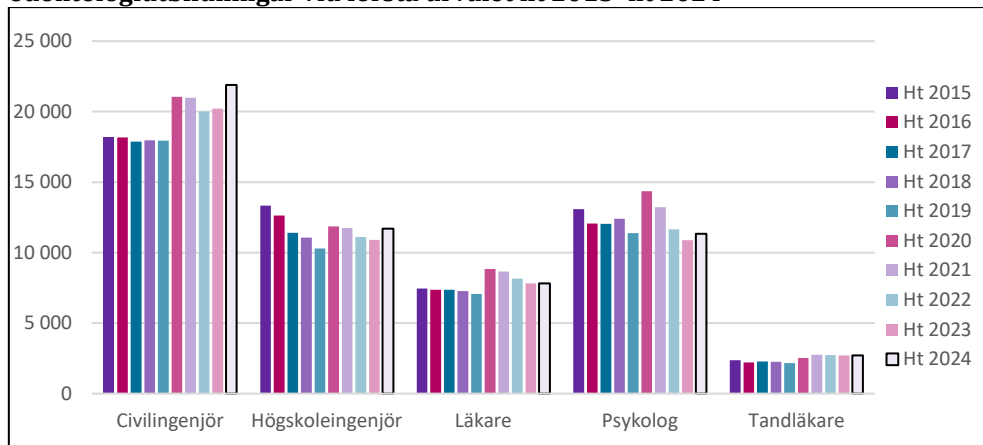
Antalet behöriga sökande minskade från 13 100 till 11 400 under perioden ht 2015 till ht 2019, ökade till toppnoteringen 14 350 ht 2020, för att därefter succesivt minska till 10 900 ht 2023. Men ht 2024 var det en ökning med 4 procent till drygt 11 300 behöriga sökande.

- **Tandläkare**

Utbildningarna som leder till tandläkarexamen är 5 år långa och omfattar 300 hp. Av de behöriga sökande ht 2024 var 67 procent kvinnor, 32 procent män och en procent utan personnummer. Ht 2024 erbjöds utbildningarna vid 3 universitet och högskolor (se bilaga 3 där antalet behöriga sökande och antagna till tandläkarutbildningar vid andra urvalet redovisas fördelade per lärosäte).

Antalet behöriga sökande var omkring 2 250 per höst under perioden ht 2015 till ht 2019, ökade till drygt 2 500 ht 2020, för att därefter öka något ytterligare och plana ut omkring 2 700 behöriga sökande, med en procent fler behöriga sökande ht 2024 än ht 2023.

**Figur 17: Antal behöriga sökande till teknik-, medicin-och längre odontologiutbildningar vid första urvalet ht 2015–ht 2024**



Sett i ett tioårigt perspektiv är intresset för dessa utbildningar relativt högt ht 2024 vilket är positivt ur ett kompetensförsörjningsperspektiv.

## Antagna

Även antalet antagna har ökat ht 2024 jämfört med ht 2023 till dessa utbildningar. I de flesta fallen är antalet antagna det högsta som noterats under tioårsperioden (figur 18).

- **Civilingenjör**

Antalet antagna har ökat succesivt under perioden och nådde en ny toppnivå ht 2024 med nära 12 500 antagna, vilket var 3 procent högre än ht 2023.

- **Högskoleingenjör**

Antalet antagna har haft liknande utveckling som antalet behöriga sökande, med nedgång ht 2015 till ht 2019 och uppgång ht 2020. Därefter succesiv nedgång till ht 2023, följt av en 6 procentig uppgång ht 2024.

- **Läkare**

Antalet antagna har ökat under perioden och nådde en ny toppnivå ht 2024 med nära 1 400 antagna, vilket var 5 procent högre än ht 2023.

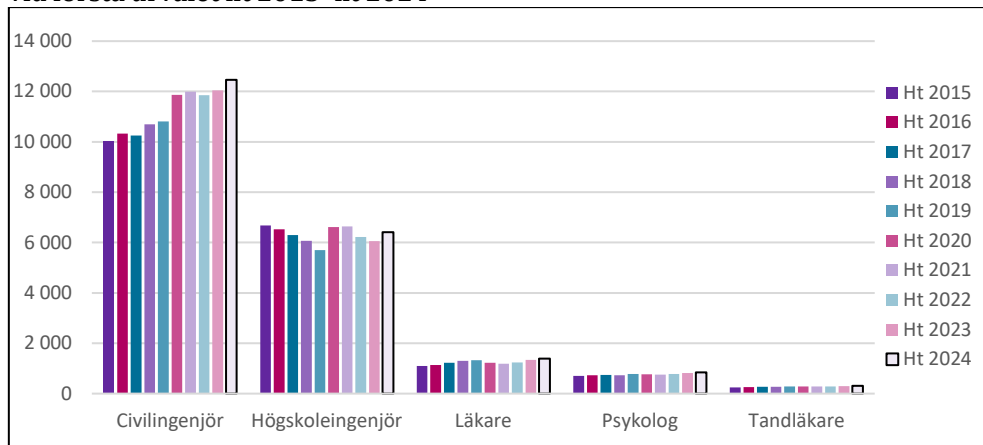
- **Psykolog**

Även antalet antagna till psykologutbildningar har ökat under perioden och nådde en ny toppnivå ht 2024 med nära 850 antagna, vilket var 3 procent högre än ht 2023.

- **Tandläkare**

Detsamma gäller antalet antagna till tandläkarutbildningar. De har ökat under perioden och nådde en ny toppnivå ht 2024 med nära 310 antagna, vilket var 4 procent högre än ht 2023.

**Figur 18: Antal antagna till teknik-, medicin-och längre odontologiutbildningar vid första urvalet ht 2015-ht 2024**



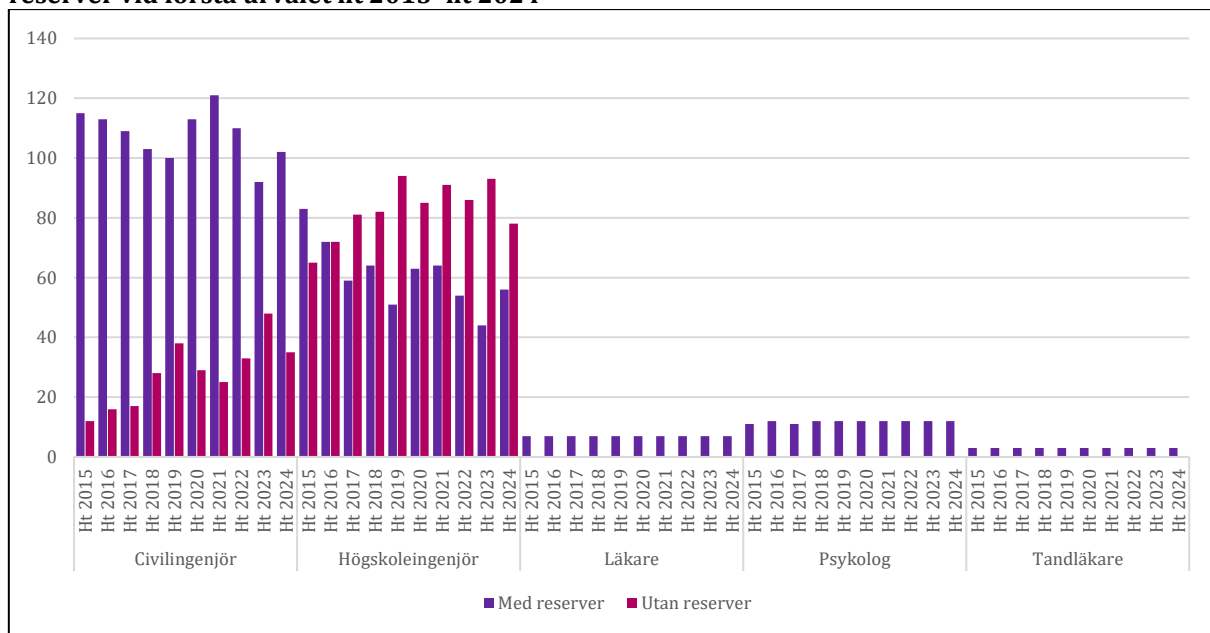
Sett i ett tioårigt perspektiv är antalet antagna till dessa utbildningar ht 2024 det högsta som noterats. Det är också positivt ur ett kompetensförsörjningsperspektiv.

## Kan teknik-, medicin-och längre odontologiutbildningar byggas ut?

En indikation på hur möjligheterna är att öka antalet antagna ytterligare till dessa utbildningsgrupper är att följa hur konkurrenssituationen bland de sökande ser ut per program. Om det finns reserver till programmen är det konkurrens om platserna och därmed är möjligheterna bättre för att kunna anta fler genom att bygga ut utbildningen. Däremot, om reserver saknas är möjligheterna sämre för att kunna anta fler eftersom det inte finns någon kö av sökande som kan fylla platserna.

För dessa fem utbildningsgrupper är förutsättningarna för att kunna anta fler relativt goda utifrån hur många av programmen som har reserver (figur 19). Det finns både civilingenjör- och högscoleingenjörprogram som saknar reserver. Andelen program utan reserver har ökat under perioden samtidigt som antalet antagna har ökat. Det kan vara ett tecken på att möjligheterna för att anta fler börjar mattas av. Möjligheterna för att anta fler till läkar-, psykolog- och tandläkarprogram ser däremot mycket goda ut eftersom det har funnits reserver till samtliga program under hela perioden.

**Figur 19: Antal teknik-, medicin-och längre odontologiprogram med och utan reserver vid första urvalet ht 2015–ht 2024**



Sammantaget ser utvecklingen av intresset för dessa utbildningar positiv ut ur ett kompetensförsörjningsperspektiv. Men utbildningsvolymen till civilingenjör- och högskoleingenjörutbildningar förefaller börja närma sig en viss mättnad, åtminstone vad avser antalet antagna.

## Vård- och omsorgsutbildningar

Här ingår utbildningarna till arbetsterapeut, biomedicinsk analytiker, fysioterapeut, sjuksköterska och tandhygienist.

### Behöriga sökande

Antalet behöriga sökande vid första urvalet har ökat ht 2024 jämfört med ht 2023 till fyra av fem av dessa utbildningar (figur 20).

- **Arbetsterapeut**

Utbildningarna som leder till en arbetsterapeutexamen är 3 år långa och omfattar 180 högskolepoäng (hp). Av de behöriga sökande ht 2024 var 81 procent kvinnor, 18 procent män och mindre än en procent utan personnummer. Ht 2024 erbjöds utbildningarna vid 9 universitet och högskolor (se bilaga 3 där antalet behöriga sökande och antagna vid andra urvalet redovisas fördelade per lärosäte).

Topppnoteringen var ht 2015, med nära 3 700 behöriga sökande, för att därefter minska i antal för varje höst till 2 200 sökande ht 2019. Därefter öka till drygt 2 600 ht 2021 men sedan minska till 1 900 ht 2023. Men

ht 2024 var det en ökning med 16 procent till 2 250, vilket sammanföll med att Uppsala universitet då började ge utbildningen.

- **Biomedicinsk analytiker**

Utbildningarna som leder till en biomedicinsk analytikerexamen är 3 år långa och omfattar 180 hp. Av de behöriga sökande ht 2024 var 79 procent kvinnor, 20 procent män och mindre än en procent utan personnummer. Ht 2024 erbjöds utbildningarna vid 10 universitet och högskolor (se bilaga 3 där antalet behöriga sökande och antagna vid andra urvalet redovisas fördelade per lärosäte).

Toppnoteringen var ht 2015, med drygt 2 400 behöriga sökande, för att därefter minska i antal för varje höst till 1 850 sökande ht 2019. Därefter öka till 2 350 ht 2021 men sedan minska till 1 950 ht 2023. Men ht 2024 var det en ökning med 4 procent till nära 2 050 behöriga sökande.

- **Fysioterapeut**

Utbildningarna som leder till en fysioterapeutexamen är 3 år långa och omfattar 180 hp. Av de behöriga sökande ht 2024 var 64 procent kvinnor, 35 procent män och en procent utan personnummer. Ht 2024 erbjöds utbildningarna vid 8 universitet och högskolor (se bilaga 3 där antalet behöriga sökande och antagna vid andra urvalet redovisas fördelade per lärosäte).

Toppnoteringen var ht 2015, med 6 050 behöriga sökande, för att därefter minska i antal för varje höst till 3 950 sökande ht 2019. Därefter öka till 4 600 ht 2020 men sedan minska till 3 150 ht 2023. Men ht 2024 var det en ökning med 7 procent till nära 3 400 behöriga sökande.

- **Sjuksköterska**

Utbildningarna som leder till sjuksköterskeexamen är 3 år långa och omfattar 180 hp. Av de behöriga sökande ht 2024 var 84 procent kvinnor, 15 procent män och mindre än en procent utan personnummer. Ht 2024 erbjöds utbildningarna vid 25 universitet och högskolor (se bilaga 3 där antalet behöriga sökande och antagna till psykologutbildningar vid andra urvalet redovisas fördelade per lärosäte).

Antalet behöriga sökande minskade från 16 350 till 12 050 under perioden ht 2015 till ht 2019, ökade till toppnoteringen 17 250 ht 2021, för att därefter minska till 14 300 ht 2023. Men ht 2024 var det en ökning med 5 procent till nära 15 050 behöriga sökande.

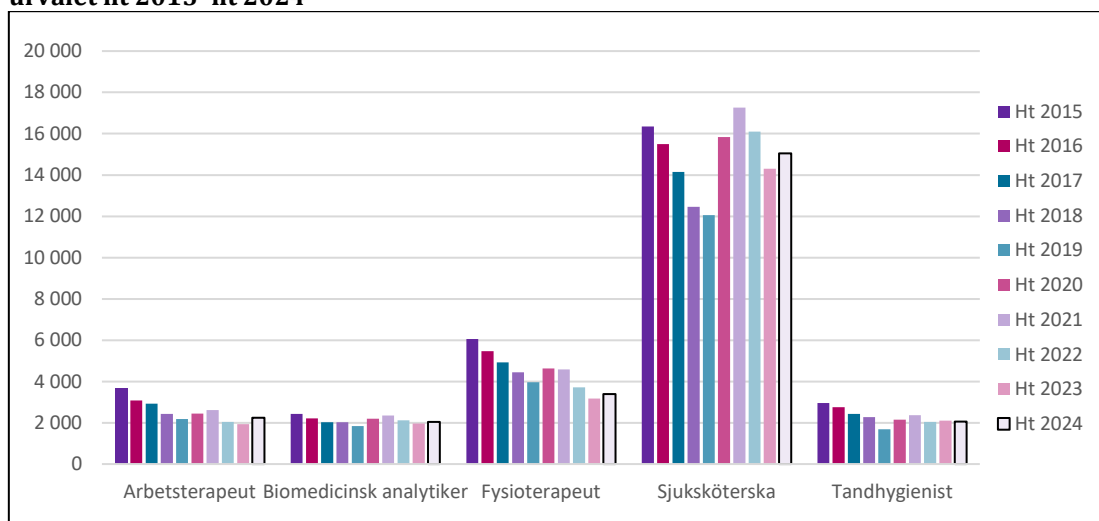
- **Tandhygienist**

Utbildningarna som leder till tandhygienistexamen är 3 år långa och omfattar 180 hp. Av de behöriga sökande ht 2024 var 86 procent kvinnor, 14 procent män och mindre än en procent utan personnummer. Ht 2024 erbjöds utbildningarna vid 7 universitet och högskolor (se bilaga 3 där

antalet behöriga sökande och antagna till tandläkarutbildningar vid andra urvalet redovisas fördelade per lärosäte).

Toppnoteringen var ht 2015, med 2 950 behöriga sökande, för att därefter minska i antal för varje höst till 1 700 sökande ht 2019. Därefter öka till drygt 2 350 ht 2021 men sedan minska till 2 100 ht 2023. Även till ht 2024 var det en liten minskning med 2 procent till drygt 2 050 behöriga sökande.

**Figur 20: Antal behöriga sökande till vård- och omsorgsutbildningar vid första urvalet ht 2015-ht 2024**



Ur ett tioårigt perspektiv är intresset för dessa utbildningar relativt högt ht 2024. Antalet behöriga sökande har dock minskat över tid, vilket är utmanande ur ett kompetensförsörjningsperspektiv.

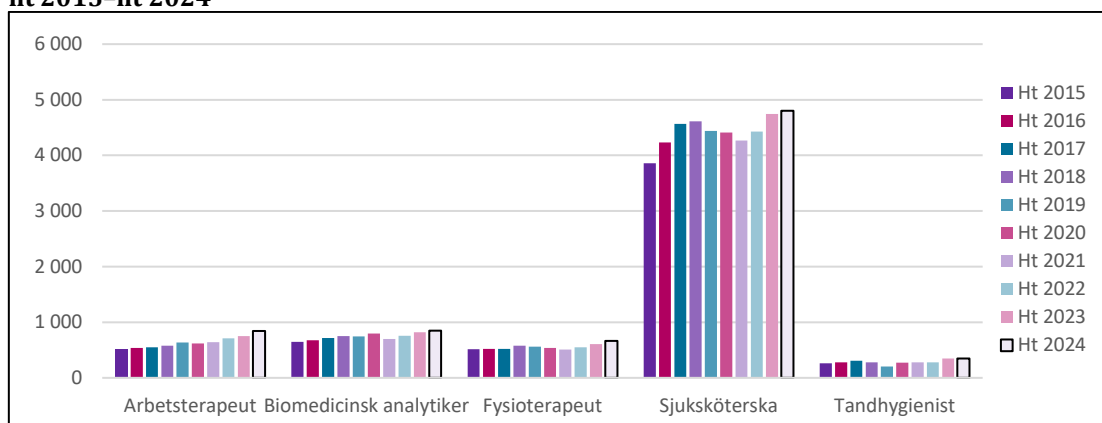
## Antagna

Även antalet antagna har ökat ht 2024 jämfört med ht 2023 till dessa utbildningar. Till samtliga dessa utbildningar var antalet antagna ht 2024 det högsta som noterats under tioårsperioden (figur 21).

- **Arbetsterapeut**  
Antalet antagna har ökat succesivt under perioden från 520 ht 2015 till en toppnivå på nära 850 antagna ht 2024, vilket var 13 procent fler än ht 2023.
- **Biomedicinsk analytiker**  
Antalet antagna har varierat lite men ökat under perioden från nära 650 ht 2015 till en toppnivå på drygt 850 antagna ht 2024, vilket var 4 procent fler än ht 2023.

- **Fysioterapeut**  
Antalet antagna har ökat under perioden och nådde en ny toppnivå ht 2024 med nära 670 antagna, vilket var 10 procent fler än ht 2023.
- **Sjuksköterska**  
Antalet antagna har varierat men ökat under perioden från nära drygt 3 850 ht 2015 till en toppnivå på drygt 4 800 antagna ht 2024, vilket var 1 procent fler än ht 2023.
- **Tandhygienist**  
Detsamma gäller antalet antagna till tandhygienistutbildningar. De har ökat från drygt 260 antagna ht 2015 till nära 350 ht 2024, vilket var 1 procent fler än ht 2023.

**Figur 21: Antal antagna till vård- och omsorgsutbildningar vid första urvalet ht 2015-ht 2024**



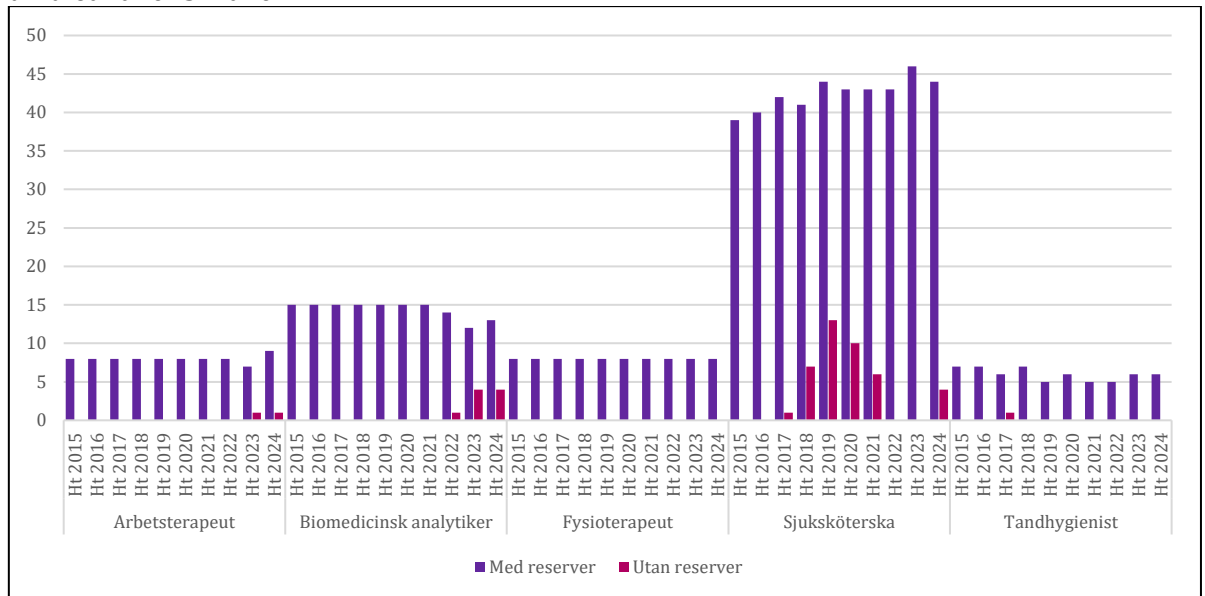
Sett ur ett tioårigt perspektiv är antalet antagna till dessa utbildningar ht 2024 det högsta som noterats. Det är positivt ur ett kompetensförsörjningsperspektiv.

### Kan vård- och omsorgsutbildningar byggas ut?

För dessa fem utbildningsgrupper är förutsättningarna för att kunna anta fler goda utifrån hur många av programmen som har reserver (figur 22). Det finns både arbetsterapeut-, biomedicinska analytiker- och sjuksköterskeprogram som saknar reserver, men de är få. Andelen program utan reserver har ökat något i slutet av perioden samtidigt som antalet antagna har ökat. Det kan vara ett tecken på att möjligheterna för att anta fler börjar mattas av. Möjligheterna för att anta fler till fysioterapeut- och tandhygienistprogram ser däremot mycket goda ut eftersom det har funnits reserver till alla program under senare delen av perioden.



**Figur 22: Antal vård- och omsorgsprogram med och utan reserver vid första urvalet ht 2015-ht 2024**



Sammantaget ser utvecklingen av intresset för dessa utbildningar positiv ut ur ett kompetensförsörjningsperspektiv. Utbildningsvolymen borde kunna utökas till samtliga dessa utbildningar, åtminstone utifrån hur sök-, antagnings- och reservstatistiken ser ut till dem.

## Läroutbildningar

Här ingår utbildningarna till förskollärare, grundlärare, yrkeslärare och ämneslärare.

### Behöriga sökande

Antalet behöriga sökande vid första urvalet har minskat ht 2024 jämfört med ht 2023 till tre av fyra av dessa utbildningar (figur 23).

- **Förskollärare**

Utbildningarna som leder till en förskollärarexamen är 3,5 år långa och omfattar 210 högskolepoäng (hp). Av de behöriga sökande ht 2024 var 92 procent kvinnor, 7 procent män och mindre än en procent utan personnummer. Ht 2024 erbjöds utbildningarna vid 19 universitet och högskolor (se bilaga 3 där antalet behöriga sökande och antagna vid andra urvalet redovisas fördelade per lärosäte).

Toppnoteringen var ht 2015, med nära 11 400 behöriga sökande, för att därefter minska i antal för varje höst till nära 7 100 sökande ht 2019.

Därefter öka till nära 8 100 ht 2021, men sedan minska till 5 300 ht 2023. Även ht 2024 var det en minskning med ytterligare 0,2 procent till drygt 5 250.

- **Grundlärare**

Utbildningarna som leder till en grundlärarexamen är 3 till 4 år långa och omfattar 180 till 240 hp. Av de behöriga sökande ht 2024 var 80 procent kvinnor, 20 procent män och mindre än en procent utan personnummer. Ht 2024 erbjöds utbildningarna vid 20 universitet och högskolor (se bilaga 3 där antalet behöriga sökande och antagna vid andra urvalet redovisas fördelade per lärosäte).

Toppnoteringen var ht 2016, med 11 650 behöriga sökande, för att därefter minska i antal för varje höst till drygt 9 650 sökande ht 2019. Därefter öka till 11 300 ht 2021 men sedan minska till 8 950 ht 2023. Minskningen fortsatte ht 2024 med 1 procent färre sökande till nära 8 800 behöriga sökande.

- **Yrkeslärare**

Utbildningarna som leder till en yrkeslärarexamen är 1,5 år långa och omfattar 90 hp. Av de behöriga sökande ht 2024 var 65 procent kvinnor, 35 procent män. Ht 2024 erbjöds utbildningarna vid 9 universitet och högskolor (se bilaga 3 där antalet behöriga sökande och antagna vid andra urvalet redovisas fördelade per lärosäte).

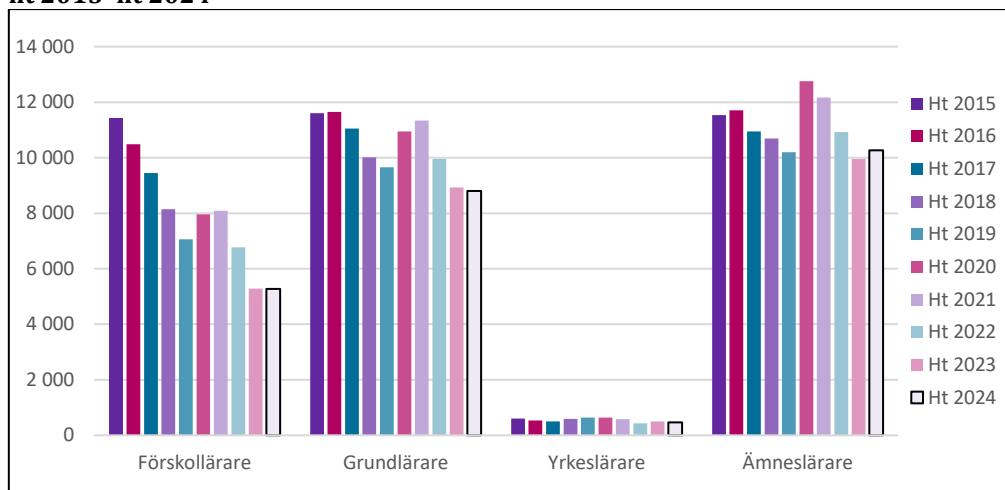
Toppnoteringen var ht 2019, med nära 650 behöriga sökande, för att därefter minska i antal för varje höst till 500 sökande ht 2023. Minskningen fortsatte ht 2024 med 6 procent färre sökande till nära drygt 470 behöriga sökande.

- **Ämneslärare**

Utbildningarna som leder till ämneslärarexamen är 4 till 5,5 år långa och omfattar 240 till 330 hp. Av de behöriga sökande ht 2024 var 60 procent kvinnor, 39 procent män och en procent utan personnummer. Ht 2024 erbjöds utbildningarna vid 25 universitet och högskolor (se bilaga 3 där antalet behöriga sökande och antagna till psykologutbildningar vid andra urvalet redovisas fördelade per lärosäte).

Antalet behöriga sökande minskade från 11 700 till 10 200 under perioden ht 2015 till ht 2019, ökade till toppnoteringen 12 750 ht 2020, för att därefter minska till 9 950 ht 2023. Men ht 2024 var det en ökning med 3 procent till drygt 10 250 behöriga sökande.

**Figur 23: Antal behöriga sökande till lärarutbildningar vid första urvalet ht 2015-ht 2024**



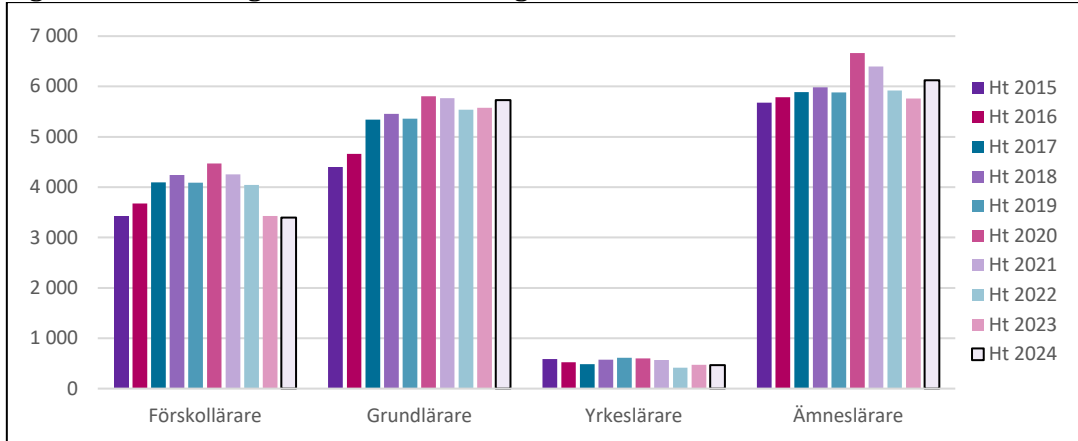
Ur ett tioårigt perspektiv är intresset för dessa utbildningar relativt lågt ht 2024. Antalet behöriga sökande har minskat över tid, vilket är utmanande ur ett kompetensförsörjningsperspektiv.

## Antagna

Antalet antagna har ökat till grund- och ämneslärarutbildningar ht 2024 jämfört med ht 2023, men minskat till förskolläraryrkeslärarutbildningar. Till samtliga dessa utbildningar var antalet antagna ht 2024 bland det lägsta som noterats under tioårsperioden (figur 24).

- Förskollärare**  
 Antalet antagna ökade från drygt 3 400 ht 2015 till nära 4 500 ht 2020, för att därefter minska successivt till 3 400 ht 2024, vilket var 1 procent färre än ht 2023.
- Grundlärare**  
 Antalet antagna har ökat under perioden från 4 400 ht 2015 till en toppnivå på drygt 5 800 antagna ht 2020. Därefter minskade de något för att återigen öka ht 2024, då antalet antagna var drygt 5 700 motsvarande 3 procent fler än ht 2023.
- Yrkeslärare**  
 Antalet antagna har pendlat omkring 550 under perioden och nådde en toppnivå ht 2019 med drygt 610 antagna. Därefter har antalet minskat ner till knappt 470 antagna ht 2024, vilket var 2 procent färre än ht 2023.
- Ämneslärare**  
 Antalet antagna ökade från knappt 5 700 ht 2015 till närmare 6 700 ht 2020, minskade därefter till knappt 5 800 ht 2023, men ökade med 6 procent till drygt 6 100 ht 2024.

**Figur 24: Antal antagna till lärarutbildningar vid första urvalet ht 2015–ht 2024**



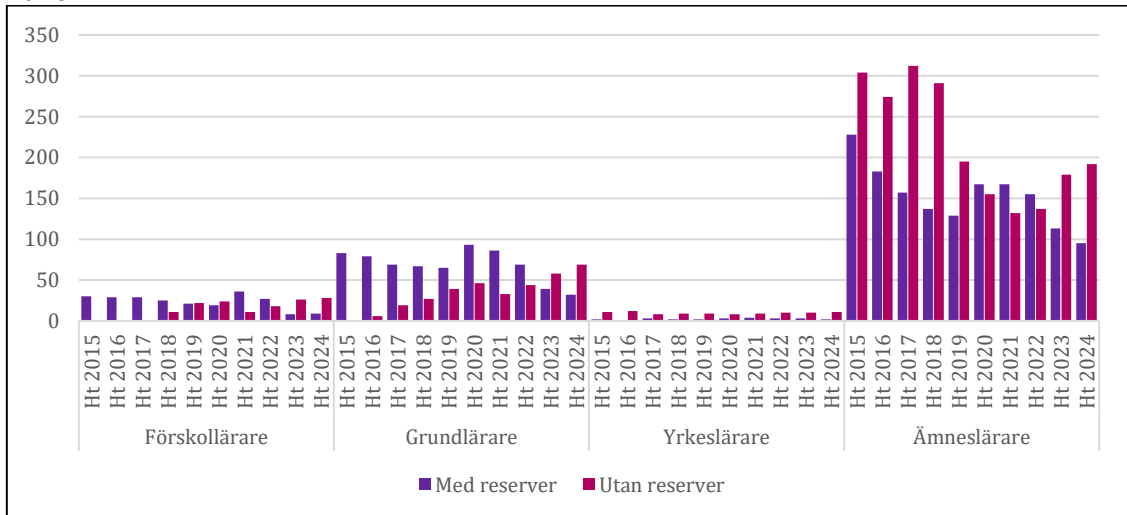
Sett ur ett tioårigt perspektiv är utvecklingen av antalet antagna till dessa utbildningar ht 2024 blandad. Till förskolläraryt utbildningar är antalet antagna det lägsta som noterats under perioden. Till grundlärar-, yrkeslärar- och ämneslärarutbildningar är antalet antagna däremot relativt högt, vilket är positivt ur ett kompetensförsörjningsperspektiv.

### Kan lärarutbildningar byggas ut?

En indikation på hur möjligheterna är att öka antalet antagna ytterligare till dessa utbildningsgrupper är att följa hur konkurrenssituationen per program ser ut bland de sökande.

För dessa fyra utbildningsgrupper är förutsättningarna för att kunna anta fler inte så goda utifrån hur många av programmen som har reserver (figur 25). Samtliga lärarutbildningar har program som saknar reserver. I genomsnitt saknar nästan tre av fyra lärarprogram reserver och denna andel har ökat under perioden. Det kan vara ett tecken på att möjligheterna för att anta fler har mattats av.

**Figur 25: Antal lärarprogram med och utan reserver vid första urvalet ht 2015–ht 2024**



Sammantaget ser utvecklingen av intresset för dessa utbildningar inte så positiv ut ur ett kompetensförsörjningsperspektiv. Det är tveksamt om utbildningsvolymen bör utökas till dessa utbildningar, åtminstone baserat på hur sök-, antagnings- och reservstatistiken ser ut till dem.

## Den generella konkurrenssituationen

En annan aspekt av kompetensförsörjningen handlar om hur konkurrensen ser ut bland sökande och deras chanser att antas. Olika utbildningar har olika många sökande. Några utbildningar har hundratals sökande men de allra flesta har väsentligt färre, ibland inga sökande alls. När det finns fler behöriga sökande än platser måste det göras ett urval. Då konkurrerar de sökande med varandra. Begreppet konkurrens avser här att utbildningen hade minst en reservplacerad sökande i första urvalet.

Hur urvalet till utbildningar ska gå till är reglerat. Reglerna berör alla utbildningar även om det i efterhand visar sig att antalet behöriga sökande till dem är så litet att det inte behövdes något urval. Det beror på att det på förhand inte går att avgöra om det kommer att behöva göras ett urval. Det innebär att urvalsreglerna ofta inte är nödvändiga.

I antagningsomgången ht 2024 bestod utbudet vid första urvalet av 21 844 utbildningar (inklusive inställda utbildningar), fördelade på 3 341 program (15 procent) och 18 503 kurser (85 procent). Det var 2,4 procent fler utbildningar än ht 2023. För hela utbudet ht 2024 var det urval (konkurrens) till 21 procent av utbildningarna. Till resterande 79 procent behövdes inget urval, samtliga behöriga sökande antogs. Andelen utbildningar med konkurrens ht 2024 var oförändrad jämfört ht 2023, då den också var 21 procent (tabell 1).

Konkurrens var två och en halv gånger vanligare till program än till kurser. Till 44 procent av alla program och till 17 procent av alla kurser var det konkurrens ht 2024. Konkurrens var också vanligare på grundnivå än på avancerad nivå. Störst andel utbildningar med konkurrens (51 procent) fanns bland program på grundnivå, inklusive basnivå som huvudsakligen består av basårutbildningar.

**Tabell 1: Antal utbildningar med eller utan konkurrens vid första urvalet ht 2024**

Utbildningstyp	Nivå						Totalt	
	Grund inkl. bas		Avancerad		Ej klassad		Antal	Procent
	Antal	Procent	Antal	Procent	Antal	Procent		
<i>Program</i>	2 219		1 005		117		3 341	
- Konkurrens	1 126	(51%)	332	(33%)	0	(0%)	1 458	(44%)
- Ej konkurrens	1 093	(49%)	673	(67%)	117	(100%)	1 883	(56%)
<i>Kurs (inkl. kurspaket)</i>	11 960		6 218		325		18 503	
- Konkurrens	2 275	(19%)	795	(13%)	109	(34%)	3 179	(17%)
- Ej konkurrens	9 685	(81%)	5 423	(87%)	216	(66%)	15 324	(83%)
<i>Summa</i>	14 179		7 223		442		21 844	
- Konkurrens	3 401	(24%)	1 127	(16%)	109	(25%)	4 637	(21%)
- Ej konkurrens	10 778	(76%)	6 096	(84%)	333	(75%)	17 207	(79%)

Konkurrenssituationen ser dock annorlunda ut ur ett sökandeperspektiv. När förstahandssökande fördelas efter om de sökt till utbildningar i konkurrens, framgår det att majoriteten av de sökande konkurrerar. De har sökt till utbildningar med fler sökande än platser och följaktligen har det behövts ett urval.

Vid första urvalet var det knappt 450 100 förstahandssökande, varav knappt hälften (46 procent) sökte ett program, och drygt hälften (54 procent) sökte en kurs. Nästan nio av tio som sökte program behövde konkurrera om en plats och 55 procent av dem som sökte kurser behövde konkurrera. Totalt sökte 69 procent av alla förstahandssökande till en utbildning med konkurrens. Det var vanligare med förstahandssökande till en utbildning med konkurrens på grundnivå än på avancerad nivå (tabell 2).

**Tabell 2: Antal förstahandssökande som sökt utbildning med eller utan konkurrens vid första urvalet ht 2024**

Utbildningstyp	Nivå						Totalt	
	Grund inkl. bas		Avancerad		Ej klassad		Antal	Procent
	Antal	Procent	Antal	Procent	Antal	Procent		
<i>Program</i>	180 541		28 064		0		208 605	
- Konkurrens	158 799	(88%)	19 712	(70%)	0	(0%)	178 511	(86%)
- Ej konkurrens	21 742	(12%)	8 352	(30%)	0	(0%)	30 094	(14%)
<i>Kurs (inkl. kurspaket)</i>	189 264		42 092		10 112		241 468	
- Konkurrens	107 265	(57%)	18 630	(44%)	6 309	(62%)	132 204	(55%)
- Ej konkurrens	81 999	(43%)	23 462	(56%)	3 803	(38%)	109 264	(45%)
<i>Summa</i>	369 805		70 156		10 112		450 073	
- Konkurrens	266 064	(72%)	38 342	(55%)	6 309	(62%)	310 715	(69%)
- Ej konkurrens	103 741	(28%)	31 814	(45%)	3 803	(38%)	139 358	(31%)

## Till hösten söker äldre i stor utsträckning program

Sökmönstret och konkurrenssituationen ser olika ut för olika åldersgrupper. Förstahandssökande som är 19 år eller yngre sökte nära nog uteslutande utbildningar som börjar på grundnivå. Det är inte förvånande eftersom utbildningar på avancerad nivå förutsätter genomgångna studier på grundnivå som de som är 19 år eller yngre vanligen inte hunnit med.

Åldersgruppen 19 år eller yngre utgjorde nära 8 procent av de förstahandssökande ht 2024, åldersgrupperna 20–24 år och 25 år eller äldre utgjorde knappt 34 respektive 55 procent, medan de utan svenskt personnummer utgjorde resterande knappt 4 procent. I gruppen 19 år eller yngre sökte 99 procent utbildningar på grundnivå. För gruppen 20–24 år var motsvarande andel 90 procent och i den äldsta åldersgruppen, 25 år eller äldre, sökte 77 procent utbildningar på grundnivå.

Av de yngsta sökte 90 procent i konkurrens, vilket hänger samman med att 85 procent sökte till program. I gruppen 20–24 år sökte 71 procent till program och 61 procent i konkurrens. I den äldsta åldersgruppen, 25 år eller äldre, var det också 70 procent som sökte till program, men bara 33 procent i konkurrens. Det är utan tvekan utbildningar på grundnivå som söks i störst utsträckning, 82 procent av alla förstahandssökande sökte sådana utbildningar.

Jämfört med ht 2023 är det 8,1 procent fler förstahandssökande ht 2024. Därför har andelen som sökte i konkurrens ökat från 68 procent ht 2023 till 69 procent ht 2024, vilket innebär ökad konkurrens ht 2024.

Totalt sett ville 69 procent av alla förstahandssökande komma in på 21 procent av höstens drygt 21 800 utbildningar vid universitet och högskolor. Huvudförklaringen till att det ser ut så är att utbildningarna är olika stora och att antalet sökande per utbildningsplats varierar. Exempelvis var det till ht 2024 i genomsnitt 141 förstahandssökande per program på grundnivå med konkurrens, medan det i genomsnitt var 4 förstahandssökande per kurs på avancerad nivå utan konkurrens.

Ur ett kompetensförsörjningsperspektiv kan det indikera att utbildningsutbudet inte alltid stämmer överens med vad de sökande efterfrågar. Till exempel vill fler sökande bli läkare än vad det finns utbildningsplatser för. Men det indikerar också att de sökande inte alltid väljer det som väntas efterfrågas på arbetsmarknaden framöver. Till exempel finns det fler och fler lärarutbildningar som inte har tillräckligt med sökande för att fylla platserna. Detta åskådliggör ett par av utmaningarna med kompetensförsörjningen vad gäller högskoleutbildade.

# Internationella kurser och masterutbildningar hösten 2024

Antagningsomgångarna till internationella kurser och program på grundnivå (IK) och masterutbildningar (MASTER) ht 2024 var mindre omfattande än den nationella antagningsomgången, vilket är normalt. De internationella antagningsomgångarna inrättades hösten 2009 för att underlätta antagningsprocessen för utländska sökande och effektivisera bedömningen av deras meriter.

De internationella utbildningar som erbjuds i dessa antagningsomgångar ges vanligen på engelska och marknadsförs främst mot personer från utlandet, men är också öppna att söka för svenskar. Majoriteten av de sökande kan antas komma från utlandet då de inte har svenskt personnummer. I genomsnitt har andelen sökande utan svenskt personnummer varit 85 procent sedan ht 2015, men ht 2024 var andelen något lägre, 84 procent.

Sedan 2011 är utbildningar på grundnivå och avancerad nivå – samt ansökan till dem – avgiftsbelagda för sökande som är medborgare i ett land utanför EU/EES och Schweiz och som inte är utbytesstudenter. Eftersom IK- och MASTER-omgångarna främst har utländska sökande blir avgiftshanteringen en central del i början av urvalsprocessen. Sökande som varken styrker att de är avgiftsbefriade eller betalar anmälningsavgiften på 900 kronor går inte vidare till behörighetsbedömning.

Sedan våren 2018 har IK- och MASTER-omgångarna ett urval, inte som tidigare två. Införandet av endast ett urval har lett till att behörighetsprövningen förlängts med omkring två veckor och att fler, främst avgiftsskyldiga sökande, hinner behörighetsprövas före urvalet. Det återspeglas i statistiken, där andelen betalande sökande som är behöriga ökade från i genomsnitt 60 procent per hösttermin till och med 2017, till 73 procent i genomsnitt under 2018 till 2024.

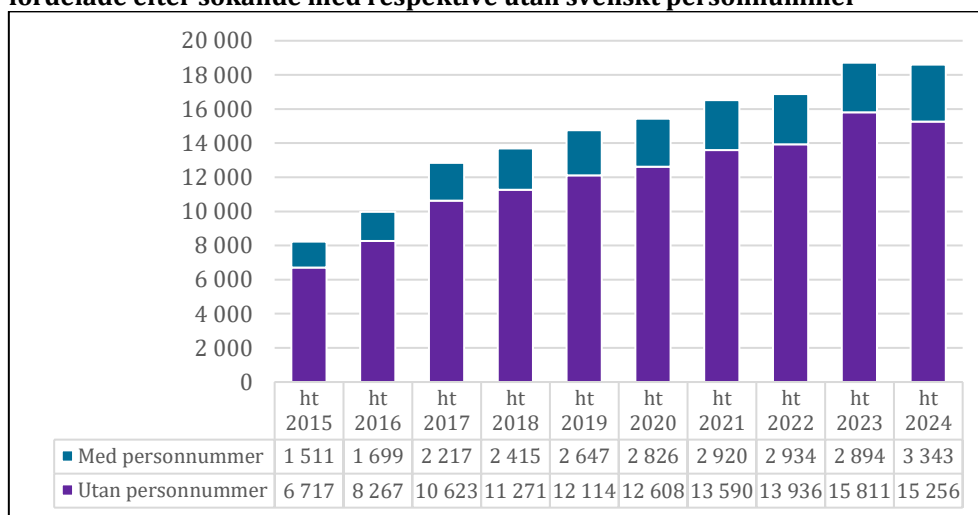
I detta kapitel jämförs det första (enda) urvalet i IK och MASTER ht 2024 med första urvalet i tidigare antagningsomgångar. För historisk statistik om andra urvalet i tidigare antagningsomgångar hänvisas till tidigare års trendrapporter.



## Sökande och antagna till internationella kurser (IK)

Sista anmälningssdag var antalet sökande 18 600, vilket var 1 procent färre än till IK ht 2023. De sökande med svenskt personnummer var 16 procent fler, medan sökande utan svenskt personnummer var 4 procent färre (figur 26).

**Figur 26: Antalet sökande till IK ht 2015–ht 2024 vid sista anmälningssdag fördelade efter sökande med respektive utan svenskt personnummer**



Varför ökningen av antalet sökande med svenskt personnummer är så stor är oklart. Det kan vara en följd av det allmänt ökade intresset för högskolestudier då antalet sökande i den nationella antagningsomgången hösten 2024 var det högsta som någonsin noterats.

Nedgången av antalet sökande utan svenskt personnummer är däremot delvis en konsekvens av att kraven på styrkande av behörighet skärptes inför antagningen till vårterminen 2024. Sökandes styrkande av behörighet i Engelska 6 genom sin universitetsutbildning accepteras inte längre för sökande från ett stort antal länder, bland annat Pakistan. Det påverkar söktrycket då sökande nu istället behöver styrka sin behörighet via test (exempelvis TOEFL eller IELTS).<sup>7</sup> Antalet sökande i IK ht 2024 från exempelvis Sri Lanka, Pakistan och Nigeria var 41, 27 respektive 27 procent lägre än i IK ht 2023.

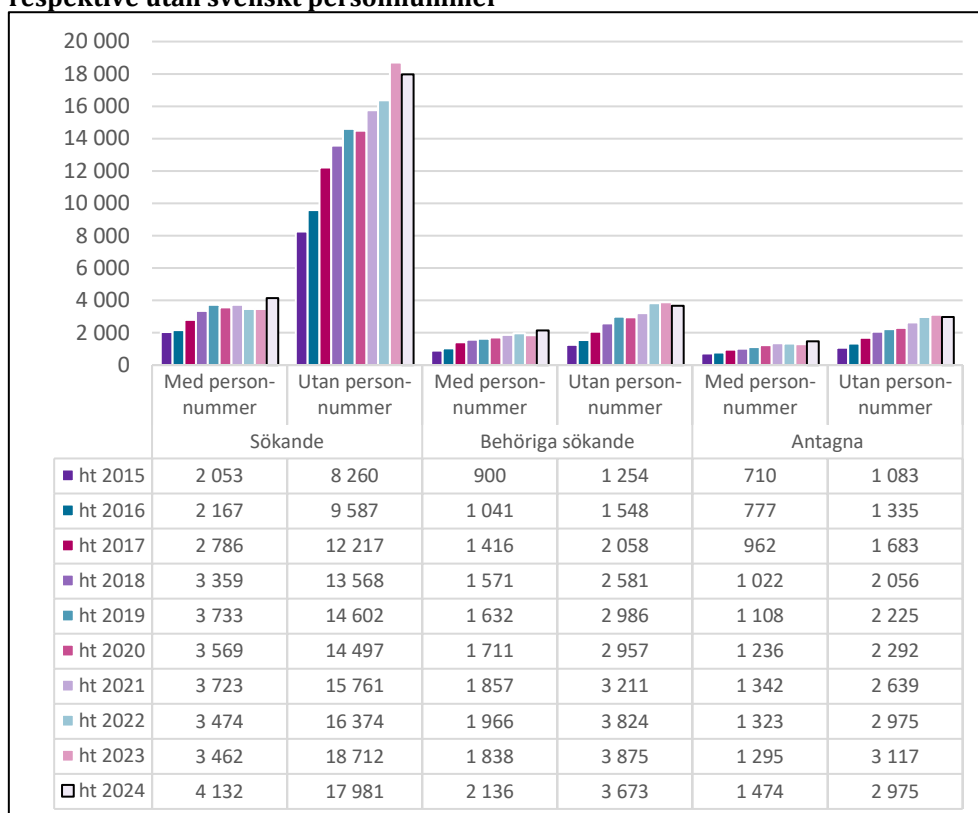
Sökande utan svenskt personnummer var emellertid fortsatt betydligt fler än sökande med svenskt personnummer. Det är inte anmärkningsvärt eftersom antagningsomgången riktar sig till utländska sökande, som oftast saknar svenskt

<sup>7</sup> TOEFL (Test of English as a Foreign Language) är ett standardiserat test som i första hand är avsett att mäta språkförmågan hos studenter med engelska som främmande språk som söker till engelskspråkiga universitet och högskolor. IELTS (International English Language Testing System) är ett internationellt standardiserat test av engelska språkkunskaper för personer som inte har engelska som modersmål. Det drivs gemensamt av British Council, IDP och Cambridge English.

personnummer. Andelen sökande utan svenskt personnummer var 82 procent IK ht 2024.

Vid urvalet till IK ht 2024 var det 19 procent fler sökande med svenskt personnummer och 4 procent färre sökande utan svenskt personnummer, i förhållande till IK ht 2023. De behöriga sökande med svenskt personnummer var 16 procent fler och utan svenskt personnummer 5 procent färre IK ht 2024 jämfört med IK ht 2023. Det var också fler antagna med svenskt personnummer, upp 14 procent, medan det var 5 procent färre antagna utan svenskt personnummer (figur 27).

**Figur 27: Antalet sökande (inklusive sena anmälningar), behöriga sökande och antagna vid urvalet till IK ht 2015–ht 2024, fördelade efter sökande med respektive utan svenskt personnummer**



Vid urvalet var andelen sökande utan svenskt personnummer 81 procent till IK ht 2024. Andelen per antagningsomgång har varit drygt 80 procent sedan ht 2015. Andelen av de behöriga sökande med svenskt personnummer som antogs var mindre för sökande IK ht 2024 än IK ht 2023 (69 respektive 70 procent), medan den ökade för sökande utan svenskt personnummer (från 80 till 81 procent). Totalt sett var andelen antagna av de behöriga sökande 77 procent IK ht 2024, vilket var lika stor andel IK ht 2023, vilket tyder på att konkurrensen inte förändrats mellan höstarna.

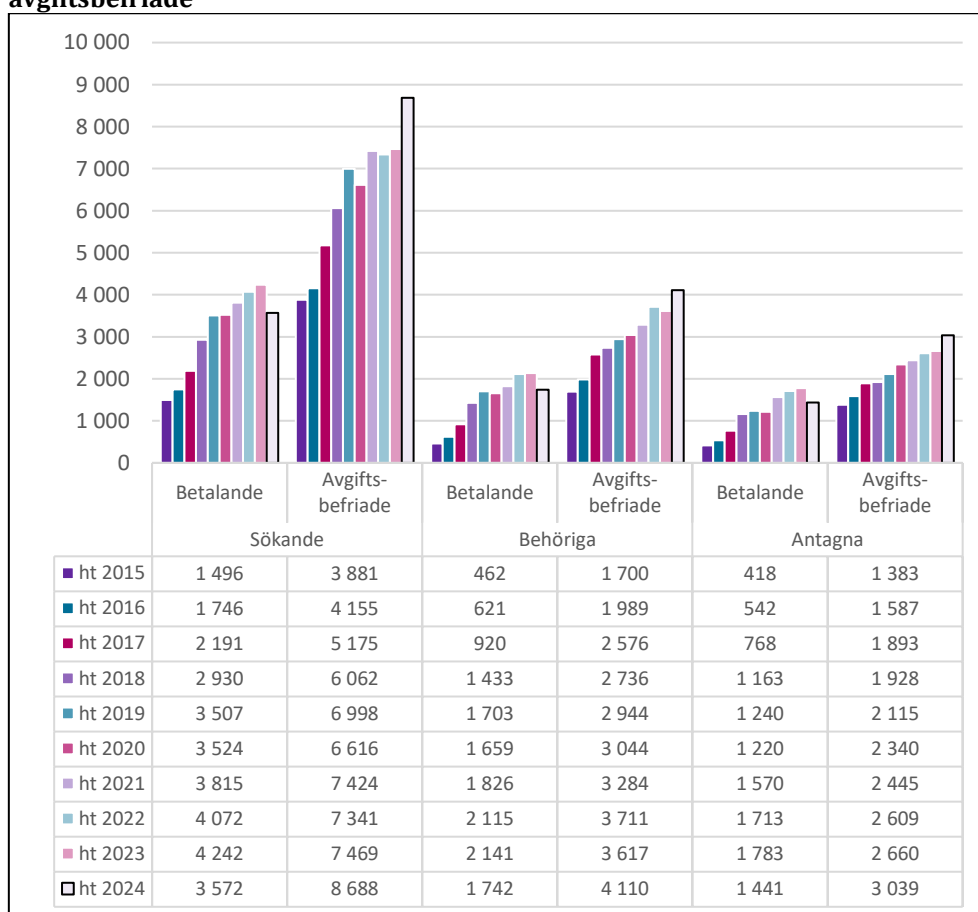
För att en sökandes behörighet ska bedömas måste den sökande antingen betala anmälningsavgift eller styrka avgiftsbefrielse. Antalet sökande som betalat

anmälningsavgift var mindre IK ht 2024 än det var IK ht 2023 (minus 16 procent). De avgiftsbefriade sökande var däremot 16 procent fler.

Av de sökande som betalat anmälningsavgiften IK ht 2024 var 49 procent behöriga, vilket var en mindre andel än IK ht 2023 då 50 procent var behöriga. För avgiftsbefriade sökande var andelen behöriga 47 procent IK ht 2024, vilket också var en mindre andel än IK ht 2023 då 48 procent var behöriga.

Andelen behöriga sökande som antogs IK ht 2024 var 83 procent för betalande sökande och 74 procent för avgiftsbefriade sökande. IK ht 2023 var andelen antagna desamma, det vill säga 83 procent för betalande och 74 procent för avgiftsbefriade sökande. Antalet antagna ökade också totalt sett med 5 procent. Det var 19 procent färre betalande som antogs och det var 14 procent fler avgiftsbefriade som antogs IK ht 2024 jämfört med IK ht 2023 (figur 28).

**Figur 28: Antalet sökande, behöriga sökande och antagna vid urvalet till IK ht 2015–ht 2024, fördelade efter betalande anmälningsavgift respektive avgiftsbefriade**



Enstaka sökande betalar anmälningsavgift trots att de är avgiftsbefriade och räknas då i båda grupperna i figuren. Därför kan summan av exempelvis antagna vara något större än antalet faktiskt antagna.

Det fanns 352 kurser att söka till IK ht 2024, att jämföra med 380 kurser till IK ht 2023. Dessutom fanns 72 program, vilket var 1 fler än de 71 sökbara programmen förra året.

## Sökande och antagna till masterprogram (MASTER)

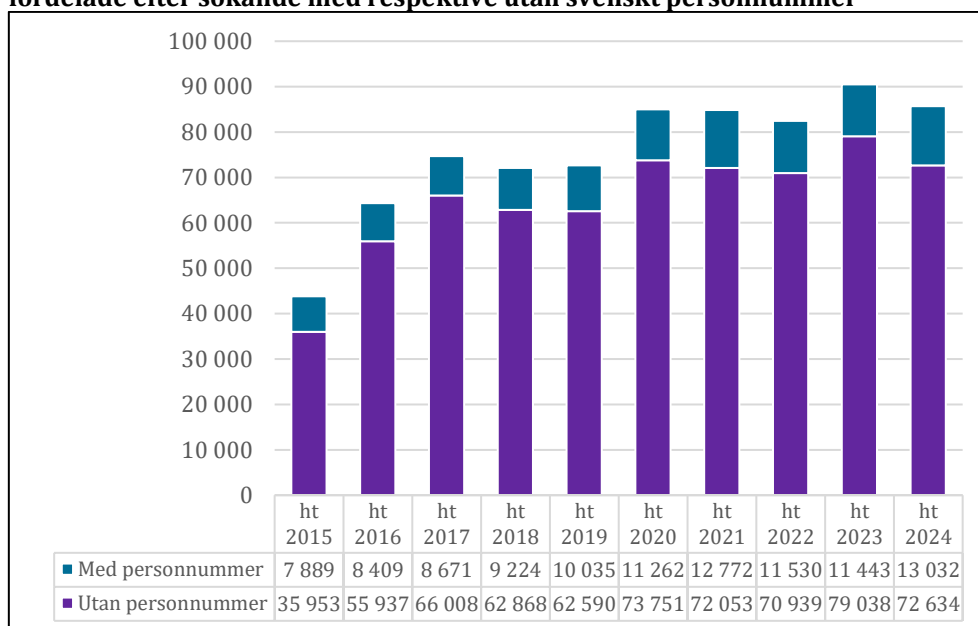
Antalet sökande till MASTER ht 2024 var vid sista anmälningssdag 85 666, en minskning med 5 procent jämfört med ht 2023. Antalet sökande med svenskt personnummer ökade med 14 procent medan antalet sökande utan svenskt personnummer minskade med 8 procent.

Varför ökningen av antalet sökande med svenskt personnummer är så stor är oklart, men det kan vara en följd av det allmänt ökade intresset för högskolestudier. Antalet sökande i den nationella antagningsomgången hösten 2024 var det högsta som någonsin noterats.

Återigen är nedgången av antalet sökande utan svenskt personnummer sannolikt en konsekvens av att kraven på styrkande av behörighet skärptes inför antagningen till vårterminen 2024. För sökande från ett stort antal länder, bland annat Pakistan, har styrkande av behörighet i Engelska 6 via universitetsutbildning ersatts av ett krav på styrkande via test. Antalet sökande i MASTER ht 2024 från exempelvis Sri Lanka, Pakistan och Nigeria var 47, 38 respektive 37 procent lägre än i MASTER ht 2023.

Liksom i tidigare MASTER-omgångar och i IK-omgångarna (se föregående avsnitt), är gruppen sökande utan svenskt personnummer överlägset störst. I MASTER ht 2024 är andelen sökande utan svenskt personnummer 85 procent medan den i MASTER ht 2023 var 87 procent (figur 29).

**Figur 29: Antalet sökande till MASTER ht 2015–ht 2024 vid sista anmälningssdag fördelade efter sökande med respektive utan svenskt personnummer**

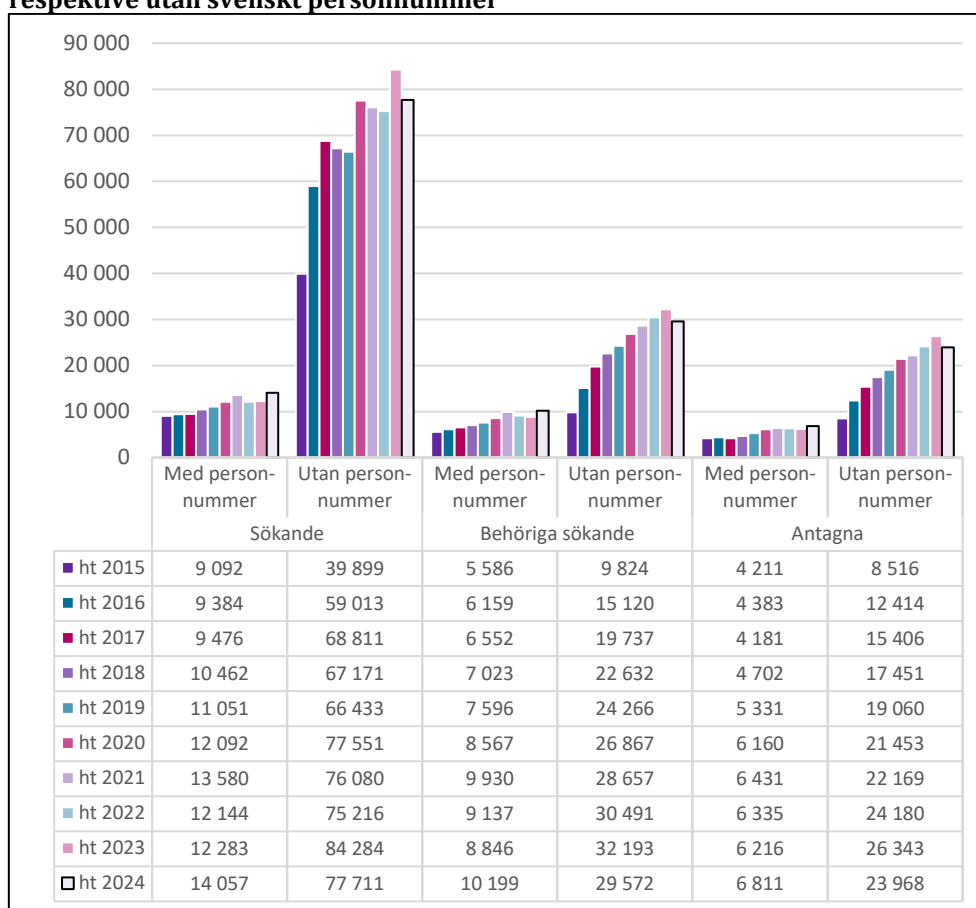


Vid urvalet till MASTER var det totala antalet sökande 5 procent färre ht 2024 än ht 2023, 91 768 att jämföra med 96 567 året innan. Det var fler sökande med

svenskt personnummer (plus 14 procent) och 8 procent färre sökande utan svenskt personnummer (figur 30).

Totalt sett minskade antalet behöriga sökande med 3 procent från MASTER ht 2023. Behöriga sökande med svenskt personnummer var fler, upp 15 procent, medan behöriga sökande utan svenskt personnummer var färre, ned 8 procent. Antalet antagna med svenskt personnummer ökade också, upp 10 procent, medan antagna utan svenskt personnummer var 9 procent färre ht 2024 jämfört med ht 2023.

**Figur 30: Antalet sökande (inklusive sena anmälningar), behöriga sökande och antagna vid urvalet till MASTER ht 2015–ht 2024, fördelade efter sökande med respektive utan svenskt personnummer**



För att en sökandes behörighet ska bedömas måste den sökande antingen betala anmälningavgift eller styrka avgiftsbefrielse. Antalet betalande sökande var 13 procent mindre vid MASTER ht 2024 än vid MASTER ht 2023. Däremot ökade antalet avgiftsbefriade sökande mellan höstarna, med 15 procent.

Antalet behöriga sökande som betalat minskade med 15 procent och antalet antagna minskade också med 15 procent. Antalet behöriga sökande som var avgiftsbefriade ökade med 14 procent och antalet antagna ökade med 10 procent mellan MASTER ht 2023 och MASTER ht 2024 (figur 31).

**Figur 31: Antalet sökande (inklusive sena anmälningar), behöriga sökande och antagna vid urvalet till MASTER ht 2015–ht 2024, fördelade efter avgiftsskyldiga som betalat anmälningsavgift respektive avgiftsbefriade**



Enstaka sökande betalar anmälningsavgift trots att de är avgiftsbefriade, och räknas i båda grupperna i figuren. Därför kan summan av exempelvis antagna vara något större än antalet faktiskt antagna.

Det fanns 868 program att anmäla sig till i MASTER ht 2024. Motsvarande antal ht 2023 var 902.

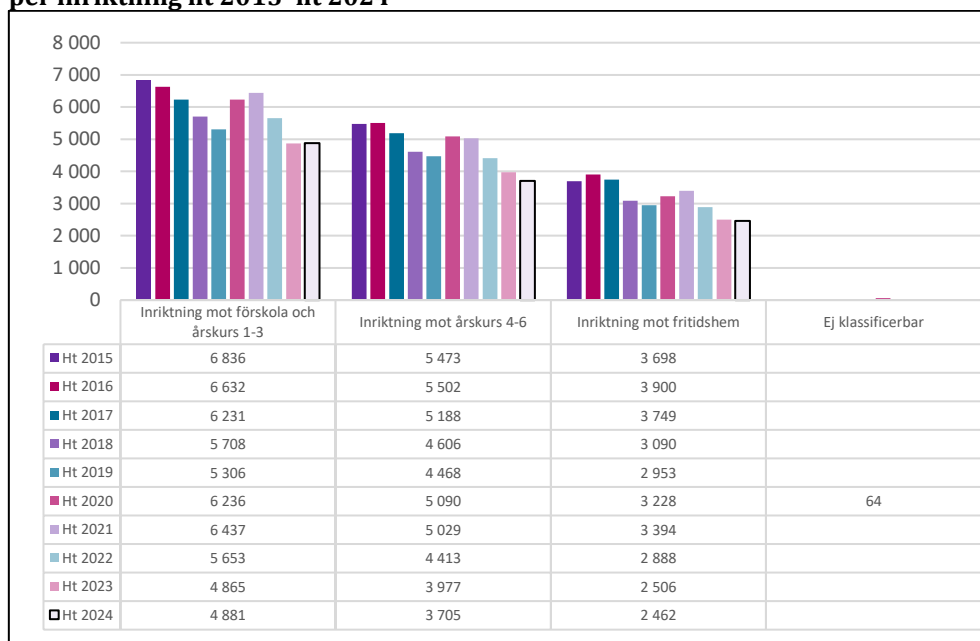
# Inriktningar av lärarutbildningar

Tidigare i rapporten har antalet sökande och antagna redovisats för lärarutbildningarna som leder till förskolläraryrket, grundskolläraryrket, yrkesläraryrket och ämnesläraryrket. Här redovisas sökande och antagna till olika inriktningar av grundläraryrket och ämnesläraryrket. Notera att en och samma individ kan ha sökt och antagits till flera lärarutbildningar och inriktningar. Summan av sökande och av antagna till olika inriktningar kan därför överstiga antalet individer som sökt och antagits till lärarutbildningar.

## Behöriga sökande och antagna till grundläraryrketens olika inriktningar

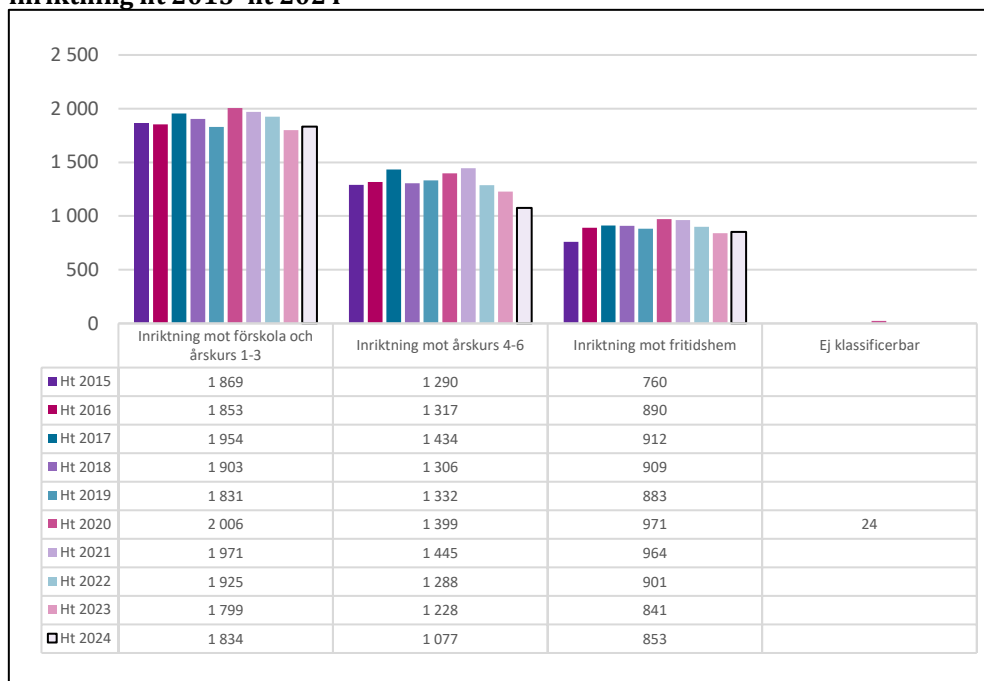
Trenden för antalet behöriga sökande till grundläraryrketens utbildningar är i stort sett densamma för alla inriktningar. I början av perioden minskar antalet sökande för att sedan öka ht 2020 och ht 2021 i samband med pandemin. Därefter minskade antalet till ht 2023, och nedgången har fortsatt ht 2024 för inriktning mot årskurs 4-6 och mot fritidshem, men vänt till en ökning för inriktning mot förskola och årskurs 1-3. Utbildningar med inriktning mot förskola och årskurs 1-3 hade flest sökande ht 2015 medan utbildningar mot fritidshem respektive utbildningar med inriktning mot årskurs 4-6 hade flest sökande ht 2016 (figur 32).

**Figur 32: Antal behöriga sökande till grundläraryrketens utbildningar vid andra urvalet, per inriktning ht 2015-ht 2024**



Antalet antagna till de olika inriktningarna ökade mellan ht 2015 och ht 2020. Därefter minskade antalet antagna till ht 2023 för samtliga inriktningar. Men ht 2024 fortsatte antalet antagna minska till inriktning mot årskurs 4–6, medan de ökade till inriktning mot förskola och årskurs 1–3 samt inriktning mot fritidshem (figur 33).

**Figur 33: Antal antagna till grundlärarutbildningar vid andra urvalet, per inriktning ht 2015–ht 2024**



## Behöriga sökande och antagna till ämneslärarutbildningens olika inriktningar

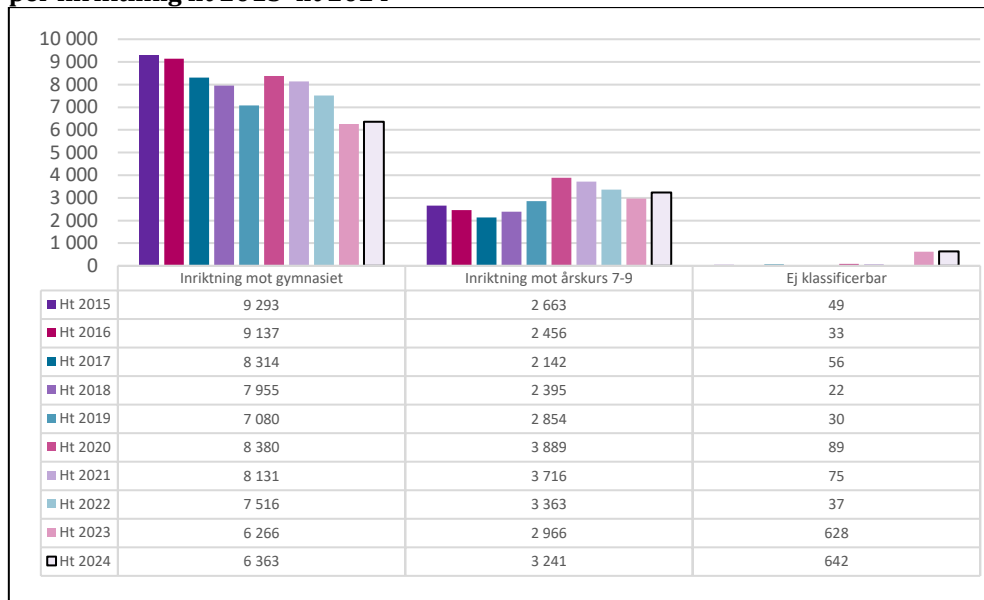
Trenden för antalet behöriga sökande till ämneslärarutbildningar med inriktning mot årskurs 7–9 avviker från trenderna för de flesta andra lärarutbildningar eftersom antalet behöriga sökande ökade från och med ht 2018 till och med ht 2020. Det kan till viss del hänga samman med att en ytterligare ämneslärarutbildning 7–9, som är ett halvår kortare, infördes från och med 2 juli 2018.<sup>8</sup> Men ht 2021 till och med ht 2023 minskade antalet behöriga sökande, för att ht 2024 öka till samtliga inriktningar (figur 34).

Antalet behöriga sökande till ej klassificerbara inriktningar har ökat från och med ht 2023, vilket hänger samman med att vissa lärosäten gått över till att ge utbildningar med öppen ingång, det vill säga utan fastställd examensinriktning.

<sup>8</sup> Källa: Utbildningsdepartementet och promemorian "En flexiblare ämneslärarutbildning".

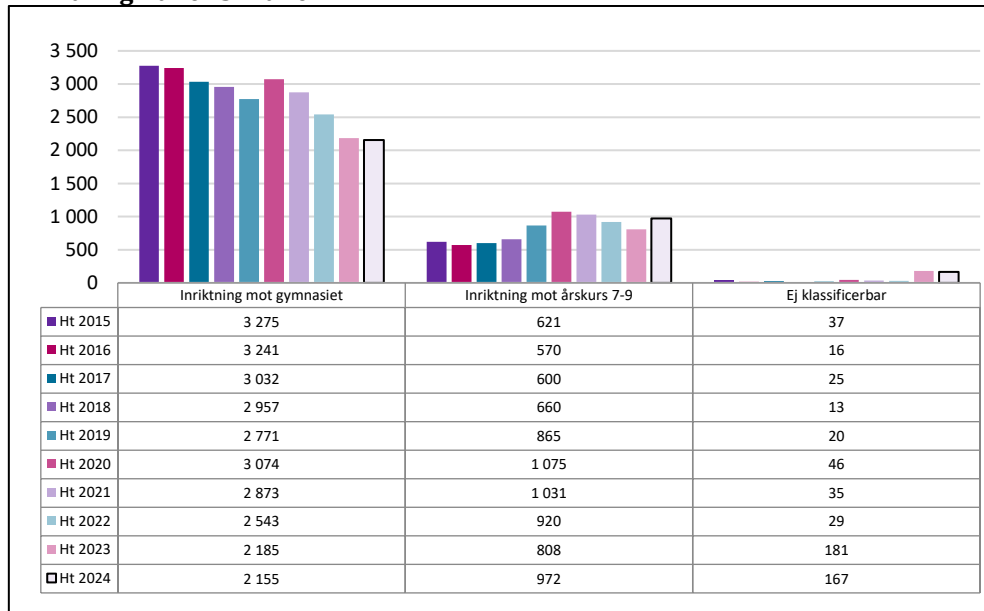


**Figur 34 Antal behöriga sökande till ämneslärarutbildningar vid andra urvalet, per inriktning ht 2015-ht 2024**



Antalet antagna till ämneslärarutbildningar följer i stort sett utvecklingen av antalet behöriga sökande, men på en lägre nivå (figur 35).

**Figur 35: Antalet antagna till ämneslärarutbildningar vid andra urvalet, per inriktning ht 2015-ht 2024**



# Kort om vårtrender 2015–2024

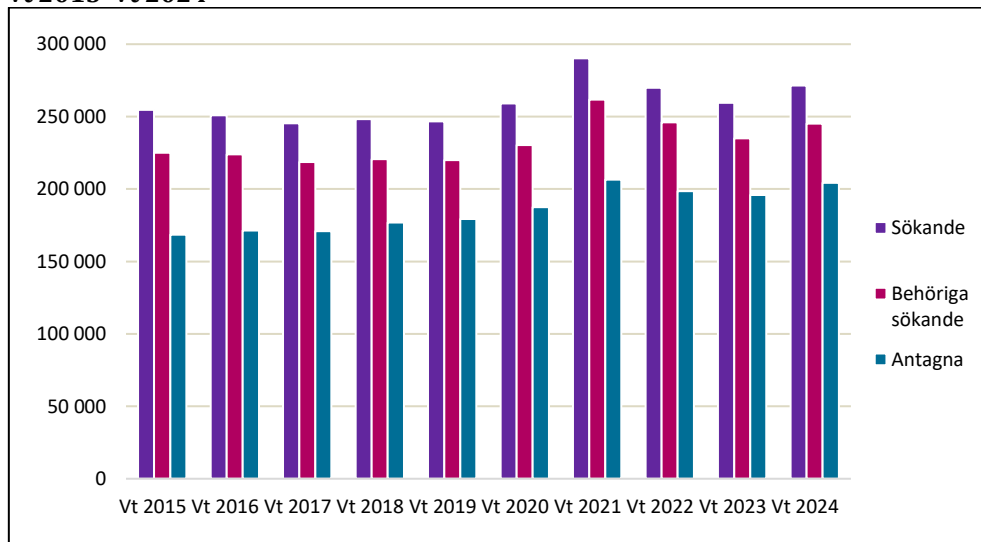
Utöver den volymmässigt största antagningsomgången under året sett till antalet sökande och utbildningar – höstantagningen – är vårantagningen (vt) den största omgången. Men antalet sökande och antagna i vårantagningen är mindre, ungefär 60 procent av antalet i höstantagningen. Vt 2024 var det drygt 271 500 sökande och nära 204 300 antagna vid första urvalet medan det ht 2024 var nära 450 100 sökande och något över 324 100 antagna vid samma tillfälle.

En anledning till skillnaderna i volym är att antalet erbjudna program på våren är väsentligt mindre, ungefär en fjärdedel så stor som antagningen till program på hösten. Till vt 2024 erbjöds 792 program vid första urvalet, medan 3 224 program erbjöds ht 2024 vid samma tillfälle. Därför ges i detta avsnitt en kortfattad översikt av utvecklingen för antagningen till vårar.

## Sökande, behöriga sökande och antagna

När det gäller antalet sökande och behöriga sökande är utvecklingen för dem snarlika under de senaste tio åren. Liten nedgång från vt 2015 till och med vt 2019, liten uppgång vt 2020 och därefter en kraftig ökning vt 2021 till följd av att fler ville studera under pandemin. Men vt 2022 minskade antalen liksom vt 2023, för att vt 2024 öka något igen (figur 36).

**Figur 36: Antalet sökande, behöriga sökande och antagna vid första urvalet vt 2015–vt 2024**



Utvecklingarna för dessa grupper av sökande följer relativt väl utvecklingarna för motsvarande grupper i hösttagningarna, men med ett halvårs fördröjning. Eftersom antalet sökande och behöriga sökande ökade ht 2024 är det inte förvånande att de också gjort det inför vt 2025.<sup>9</sup>

Utvecklingen för de antagna skiljer sig från de sökandes i vårantagningarna. De antagna ökade i antal för varje år under perioden vt 2015 till vt 2021, minskade något både vt 2022 och vt 2023, för att vt 2024 öka till det näst högsta antalet som noterats.

Eftersom antalet antagna under tioårsperioden relativt sett ökat mer än antalet behöriga sökande har det blivit lite lättare att komma in i högskolan under senare år. Vt 2015 antogs 75 procent av de behöriga sökande i det första urvalet, medan motsvarande andel var 83 procent vt 2024. Det indikerar att konkurrensen totalt sett minskat under perioden.

<sup>9</sup> [antagning-till-hogre-utbildning-sista-anmalningsdag-vt-2025.pdf](#)

# Slutsatser

På ett övergripande plan är det väntade resultat som har redovisats. Att antalet sökande totalt sett har ökat ht 2024 var väntat med tanke på den försämrade konjunkturen. Att kvinnor fortsatt dominerar i de flesta kategorier i antagningen till högskolestudier och bland de studerande i högskolan är inte heller överraskande – det har de gjort sedan 1977.

Men, utbildningsområdet har i ökad utsträckning fokus på att möta den framtida efterfrågan på kompetens på arbetsmarknaden så att den långsiktiga kompetensförsörjningen i Sverige säkras. Ur det perspektivet är det mycket positivt att antagningen till flertalet universitets- och högskoleprogram som redovisas här och som Arbetsförmedlingen bedömt ha goda framtida arbetsmarknadsutsikter, har ökat under senare år.

Fler äldre har sökt och antagits under senare år, varav en ökande andel är nya sökande som inte sökt på minst tio år (ett nytt mått). Att fler äldre gjort det indikerar att högskolans roll för det livslånga lärandet och för personer mitt i livet att byta bana har ökat.

Samtidigt är det viktigt att fortsätta att följa utvecklingen av sökande och antagna till utbildningar med goda framtida arbetsmarknadsutsikter. I det sammanhanget är det angeläget att vara observant på den försämrade utvecklingen av sökande och antagna till lärarutbildningar.

Det är positivt att intresset från internationella sökande är fortsatt högt. Möjligheterna att stanna kvar i Sverige och arbeta är viktiga att beakta för denna potentiella studentgrupp. Det kan vara ett sätt att ytterligare bidra till att tillgodose kompetensbehoven.

Att dimensionera utbildning rätt är mer att betrakta som en konst än en vetenskap; en konst där individens efterfrågan, arbetsmarknadens behov och högskolans egna resurser så klokt som möjligt ska vägas samman. Ur det perspektivet är det positivt att ökningen av de antagna också var stor, även om den inte var lika stor som ökningen av de sökande både allmänt och till majoriteten av de fjorton yrkesexamensutbildningar som redovisas i rapporten.

Det beror troligen på att lärosätena har anpassat sina utbud efter var de kan fylla sina utbildningsplatser – och det som de sökande efterfrågar. Ett ökat antal antagna talar för den hypotesen. Det är en positiv utveckling. Det är viktigt att fortsatt följa utvecklingen inom det här området.

# Bilaga 1: Definitioner av begrepp

Här definieras begrepp som är centrala för att förstå den antagningsstatistik som presenteras i rapporten.

## Andra urvalet

I andra urvalet ingår sena sökande och behöriga sökande enligt de svar som de lämnat på antagningsbeskedet från första urvalet. Sökande som inte lämnat svar eller tackat nej efter första urvalet stryks och ingår inte i andra urvalet. I redovisningen av antalet behöriga sökande, antagna och reservplacerade i samband med det andra urvalet ingår det samlade antalet från både första och andra urvalet.

## Anmälningavgift

Medborgare i länder utanför EU, EES eller Schweiz är skyldiga att betala en avgift för att få sin ansökan till högre utbildning behandlad. Kravet på att betala anmälningavgift gäller inte sökande som:

- har permanent uppehållstillstånd i Sverige,
- har tidsbegränsat uppehållstillstånd i Sverige av andra skäl än studier,
- är familjemedlem till en medborgare i en EES-stat och har uppehållsrätt eller permanent uppehållsrätt i Sverige,
- är familjemedlem till en schweizisk medborgare och har uppehållstillstånd i Sverige,
- har ställning som varaktigt bosatt i Sverige,
- har ställning som varaktigt bosatt i ett annat EU/EES-land och har uppehållstillstånd i Sverige av andra skäl än studier,
- studerar inom ramen för ett sådant utbytesprogram som regeringen beslutat att anmälningavgift inte ska tas ut för,
- är registrerad student vid svenskt lärosäte när ansökan sker,
- är student vid ett utländskt lärosäte och nu genomför en del av sin utbildning vid ett svenskt lärosäte. I dessa fall måste studierna ingå i ett utbytesavtal som innebär att det svenska lärosätet inte tar ut någon studieavgift.

## Antagna

Sökande som erbjuds en studieplats i det första eller andra urvalet benämns antagen.

## **Behöriga sökande**

Sökande som uppfyller samtliga behörighetskrav till en sökt utbildning benämns behörig. Det avser kraven för både grundläggande behörighet och särskild behörighet.

## **Förstahandssökande**

En förstahandssökande är en person som sökt viss högskoleutbildning som sitt förstahandsval, det vill säga det anmälningalternativ som står först på anmälan. I redovisningen av förstahandssökande ingår sena anmälningar.

## **Första urvalet**

I första urvalet ingår samtliga behöriga sökande. Per antagningsomgång kan sökande antas till utbildningar om maximalt 45 högskolepoäng i nationell vårtermin, hösttermin respektive internationella kurser och om maximalt 30 högskolepoäng för masterutbildningar. Normen för heltidsstudier är 30 högskolepoäng per termin. Den som sökt med sen anmälan kan antas om platserna inte kan fyllas med sökande som anmält sig i tid. För att få delta i andra urvalet måste både den som antagits och den som blivit reservplacerad tacka ja för att behålla sin plats eller reservplacering. Sökande som inte antagits i första urvalet kan stå som reserv till utbildningar som rör nationell vårtermin, hösttermin och internationella kurser på sammanlagt 210 högskolepoäng respektive 120 högskolepoäng i antagningsomgångarna för masterutbildningar. I nationell vårtermin, hösttermin och internationella kurser kan sökande som blivit antagna till 45 högskolepoäng stå som reserv för maximalt 165 högskolepoäng. I masterutbildningar kan sökande som blivit antagna till 30 högskolepoäng stå som reserv för maximalt 90 högskolepoäng.

## **Konkurrens**

Konkurrens syftar på utbildningar där det finns minst en reservplacerad sökande. Där är antalet sökande alltså större än antalet tillgängliga platser. Antalet utbildningar med konkurrens kan vara större efter andra urvalet än efter första eftersom sökande kan göra sen anmälan.

## **Kurs**

Kurs definieras som en högskoleutbildning med en avgränsad omfattning, som är fastställd av universitetet eller högskolan, och som det ges kursbevis för. Kursen kan ingå i ett program eller vara fristående. Kurser är med andra ord alla utbildningsalternativ som inte är program.

## Kön

För variabeln kön används endast svenska personnummer med kvinna eller man som enda möjliga värden. Tredje siffran i födelsenumret i svenska personnummer är udda för män och jämn för kvinnor.

## Nationell antagningsomgång

Nationella antagningsomgångar administreras av UHR på uppdrag av lärosätena. De nationella antagningsomgångarna är nationell hösttermin (ht), nationell vårtermin (vt), nationell sommartermin (st), antagningsomgång för masterutbildningar hösttermin (MASTER ht), antagningsomgång för masterutbildningar vårtermin (MASTER vt), internationella kurser hösttermin (IK ht) och internationella kurser vårtermin (IK vt). I MASTER ingår master- och magisterutbildningar. I IK ingår kurser på grundnivå och på avancerad nivå samt program på grundnivå.

## Obehöriga sökande

Sökande som inte uppfyller samtliga behörighetskrav till en sökt utbildning benämns obehörig. Behörighetskraven avser både kraven för grundläggande behörighet och kraven för särskild behörighet. I redovisningen av de sökande som är skyldiga att betala anmälningavgift redovisas även de som inte betalt avgiften och därmed inte fått sin behörighet prövad eftersom de räknas som obehöriga.

## Program

Ett program är en kombination av kurser som fastställs av varje lärosäte och som kan leda till generell examen och/eller yrkesexamen inom högskoleutbildning på grundnivå eller avancerad nivå. Vissa lärosäten har valt ett upplägg där studenter som antas till program inte behöver söka till de olika kurser som ingår i programmet. Andra har valt ett upplägg där studenter som är antagna till programmet är garanterade en plats på de kurser som ingår, men ändå måste söka kurserna i den nationella antagningsomgången.

## Reservplacerade

Till gruppen reservplacerade räknas de personer som är reservplacerade till en utbildning även om de är antagna till andra utbildningar. Enda kravet är att individen har en reservplacering för något av sina sökta utbildningsalternativ. I antalet reservplaceringar ingår också sena anmälningar.

## Sen anmälan

Sen anmälan uppstår när sökande anmäler sig till en utbildning efter sista anmälningdag. En sökande kan både ha sökalternativ där anmälan gjorts i tid och sökalternativ med sen anmälan. Det är lärosätet som avgör om det är aktuellt att tillåta sena anmälningar till en utbildning, och i så fall i vilket läge (före urvalet

eller efter första eller andra urvalet). Det kan gälla någon enstaka utbildning eller alla. En sen anmälan avser här den som anmält sig efter sista anmälningssdag och fram till andra urvalet. En sen anmälan kan också uppstå när sökande kompletterar sina meriter, styrker avgiftsbefrielse eller betalar avgiften efter sista kompletteringsdatum. Sökande som bedömts som obehörig i första urvalet kan efter kompletteringar bedömas som behörig i andra urvalet, även om personens anmälan då räknas som sen anmälan. En sådan sen anmälan brukar kallas återanmälan.

### **Sista anmälningssdag**

Sista anmälningssdag är den dag då anmälan till högre studier ska vara inlämnad för att räknas som inlämnad i tid. En förutsättning för att en sökande med sen anmälan ska antas är att det, efter det att sökande som anmält sig i tid erbjudits plats, finns lediga platser till sökalternativet. Hur många av de antagna som utgörs av sena anmälningar framgår inte av statistiken i den här rapporten.

### **Totalt antal sökande**

Med det totala antalet sökande avses alla som sökt utbildningar, oavsett om utbildningen är deras förstahandsval eller inte och oavsett om de är behöriga eller inte.



# Bilaga 2: Statistiken i UHR:s databaser

Processen att anta sökande till svenska universitet och högskolor är komplex, och det komplicerar även statistiken. Populationerna är föränderliga och mycket händer exempelvis mellan anmälan och terminsstart eller mellan andra urvalet och terminsstart. De sökandes behörighet är ingen en gång för alla given egenskap. En sökande kan vara obehörig till sitt förstahandsval men behörig (och därmed antas till) sitt andrahandsval, och behörigheten kan – genom att en behörighetsgivande utbildning slutförs – förändras över tid. Alla som söker blir inte antagna. Alla som antas påbörjar inte heller sina studier. Några som påbörjar studier har inte sökt inom ramen för antagningssystemet. Det sker efteranmälningar och efterantagningar till utbildningar, även långt efter terminsstart.

Statistiken över sökande och antagna i rapporten ger en bild av denna komplexa process och av inflödet i högskolan. Men olika publikationer från olika myndigheter kan ge olika resultat beroende på frågeställningen, när statistiken hämtas och från vilken databas som uppgifterna kommer.

Det rapporten presenterar är baserat på data som finns i en statistikdatabas. Dit förs information över från antagningssystemet vid vissa specifika tidpunkter.

I dag finns så gott som all information om anmälan till svenska universitet och högskolor i antagningssystemet. Nästan alla uppgifter kopieras en gång per dygn till en databas, där data är sökbara via SQL-frågor i en miljö som inte stör arbetet med antagningarna.

Eftersom databasen uppdateras varje dag är det inte möjligt att ta fram sökande- och antagningsstatistik på ett repeterbart sätt. Eftersom sökandeantal och övriga uppgifter i antagningssystemet hela tiden förändras under en antagningsomgång blir det praktiskt omöjligt att från dag till dag producera siffror som är identiska.

Genom att etablera en arbetsrutin för att göra uttag vid fyra separata tillfällen under varje nationell antagningsomgång – med de uppgifter som anses mest relevanta för framtida uppföljning – har det gått att skapa en databas med statiska och repeterbara uppgifter. Denna databas är underlaget för den sökande- och antagningsstatistik som produceras av UHR.

Statistikdatabasen innehåller de uppgifter som anses mest relevanta för att fungera som underlag för den officiella sökande- och antagningsstatistik som UHR producerar. Databasen laddas regelbundet vid speciella tillfällen med data från antagningssystemet. Dessa tillfällen är sista ansökningsdag, första urvalet och

andra urvalet för alla nationella antagningsomgångar. Uttag till statistikdatabasen görs vid två eller tre tillfällen för varje antagningsomgång.

# Bilaga 3: Tabeller

## Tabeller över behöriga sökande och antagna per universitet/ högskola till utbildningar med goda arbetsmarknadsutsikter

**Tabell 1: Behöriga sökande och antagna till arbetsterapeututbildningar (vid andra urvalet) per lärosäte, ht 2020–ht 2024**

Universitet/högskola	Behöriga sökande					Antagna				
	Ht -20	Ht -21	Ht -22	Ht -23	Ht -24	Ht -20	Ht -21	Ht -22	Ht -23	Ht -24
Göteborgs universitet	550	552	357	376	406	60	60	60	60	67
Jönköping University	337	412	417	276	359	50	65	75	66	56
Karolinska institutet	433	493	378	270	350	72	68	68	68	68
Linköpings universitet	304	289	271	193	184	45	45	47	40	52
Luleå tekniska universitet	505	565	495	497	535	90	85	93	93	105
Lunds universitet	382	461	344	318	356	45	40	42	45	45
Umeå universitet	217	282	195	474	204	46	56	55	50	60
Uppsala universitet					300					65
Örebro universitet	422	461	368	313	312	60	60	80	74	80
<b>Totalt</b>	<b>3 150</b>	<b>3 515</b>	<b>2 825</b>	<b>2 717</b>	<b>3 006</b>	<b>468</b>	<b>479</b>	<b>520</b>	<b>496</b>	<b>598</b>

**Tabell 2: Behöriga sökande och antagna till biomedicinska analytikerutbildningar (vid andra urvalet) per lärosäte, ht 2020–ht 2024**

Universitet/högskola	Behöriga sökande					Antagna				
	Ht -20	Ht -21	Ht -22	Ht -23	Ht -24	Ht -20	Ht -21	Ht -22	Ht -23	Ht -24
Göteborgs universitet	495	537	479	423	409	80	70	75	80	80
Högskolan Kristianstad	197	221	211	140	186	61	40	44	21	40
Jönköping University	268	357	302	389	368	60	59	85	118	108
Karolinska institutet	575	614	545	494	484	123	123	123	123	123
Linköpings universitet	334	329	309	245	279	36	32	32	32	32
Linnéuniversitetet	151	173	156	131	141	30	31	17	30	22
Malmö universitet	317	303	273	240	273	80	80	80	65	75
Umeå universitet	283	355	284	232	265	52	54	53	46	47

Uppsala universitet	510	587	531	490	475	58	58	58	58	58
Örebro universitet	339	387	316	287	234	80	62	56	79	60
<b>Totalt</b>	<b>3 469</b>	<b>3 863</b>	<b>3 406</b>	<b>3 071</b>	<b>3 114</b>	<b>660</b>	<b>609</b>	<b>623</b>	<b>652</b>	<b>645</b>

**Tabell 3: Behöriga sökande och antagna till civilingenjörutbildningar (vid andra urvalet) per lärosäte, ht 2020-ht 2024**

Universitet/högskola	Behöriga sökande					Antagna				
	Ht -20	Ht -21	Ht -22	Ht -23	Ht -24	Ht -20	Ht -21	Ht -22	Ht -23	Ht -24
Blekinge tekniska högskola	950	1 018	1 005	862	920	280	266	277	235	277
Chalmers tekniska högskola	7 766	7 584	7 462	7 545	7 964	1 671	1 729	1 701	1 809	1 860
Högskolan i Gävle	45	54	55	40		13	12	13	7	
Högskolan i Halmstad	572	587	524	553	531	152	155	112	114	149
Jönköping University	211	621	606	495	538	40	90	92	90	87
Karlstads universitet	1 201	1 273	1 135	947	1 221	265	266	243	208	271
Kungl. Tekniska högskolan	8 116	7 998	7 736	7 669	8 295	1 999	2 046	2 060	2 245	2 404
Linköpings universitet	5 336	5 506	5 089	4 698	5 572	1 235	1 202	1 167	1 139	1 187
Linnéuniversitetet	90	225	220	244	225	25	65	41	63	60
Luleå tekniska universitet	2 740	2 882	2 271	1 963	2 067	795	772	659	525	564
Lunds universitet	6 094	6 071	6 262	6 620	7 162	1 407	1 376	1 408	1 505	1 611
Mittuniversitetet	561	596	511	404	383	150	158	97	92	85
Mälardalens universitet	711	757	596	488	609	288	243	211	183	232
Umeå universitet	1 805	1 881	1 550	1 482	1 696	439	459	430	421	479
Uppsala universitet	4 499	4 371	4 386	4 464	4 901	759	792	787	752	807
Örebro universitet	859	903	821	786	835	101	100	100	116	125
<b>Totalt</b>	<b>41 556</b>	<b>42 327</b>	<b>40 229</b>	<b>39 260</b>	<b>42 919</b>	<b>9 619</b>	<b>9 731</b>	<b>9 398</b>	<b>9 504</b>	<b>10 198</b>

**Tabell 4: Behöriga sökande och antagna till fysioterapeututbildningar (vid andra urvalet) per lärosäte, ht 2020-ht 2024**

Universitet/högskola	Behöriga sökande					Antagna				
	Ht -20	Ht -21	Ht -22	Ht -23	Ht -24	Ht -20	Ht -21	Ht -22	Ht -23	Ht -24
Göteborgs universitet	1 601	1 688	1 270	1 157	1 215	55	60	58	65	60
Karolinska institutet	1 301	1 368	1 035	812	869	100	105	105	115	115
Linköpings universitet	1 226	1 207	946	793	776	50	50	50	50	50
Luleå tekniska universitet	572	615	494	368	336	45	40	50	50	50
Lunds universitet	1 359	1 399	1 001	920	988	55	49	55	70	80
Mälardalens universitet	897	1 000	737	575	553	32	32	35	40	50
Umeå universitet	873	950	668	485	474	46	50	50	50	60
Uppsala universitet	1 442	1 428	1 101	908	918	50	45	45	50	50
<b>Totalt</b>	<b>9 271</b>	<b>9 655</b>	<b>7 252</b>	<b>6 018</b>	<b>6 129</b>	<b>433</b>	<b>431</b>	<b>448</b>	<b>490</b>	<b>515</b>

**Tabell 5: Behöriga sökande och antagna till förskolläraryr utbildningar (vid andra urvalet) per lärosäte, ht 2020–ht 2024**

Universitet/högskola	Behöriga sökande					Antagna				
	Ht -20	Ht -21	Ht -22	Ht -23	Ht -24	Ht -20	Ht -21	Ht -22	Ht -23	Ht -24
Göteborgs universitet	710	865	757	572	614	222	267	251	191	202
Högskolan Dalarna	313					87				
Högskolan i Borås	478	635	505	370	478	144	207	148	123	174
Högskolan i Gävle	960	977	909	667	589	183	199	165	168	180
Högskolan i Halmstad	406	399	388	324	309	78	68	82	66	73
Högskolan Kristianstad	592	598	495	366	316	210	150	114	101	66
Högskolan Väst	331	404	284	244	218	100	94	88	74	67
Jönköping University	591	439	550	338	439	196	90	157	83	131
Karlstads universitet	397	552	458	265	254	134	144	125	81	60
Linköpings universitet	448	397	451	311	262	151	123	131	99	76
Linnéuniversitetet	527	563	437	362	360	140	171	105	109	104
Luleå tekniska universitet	209	626	441	325	302	61	95	105	87	84
Malmö universitet	997	1 000	835	724	690	350	357	335	258	241
Mittuniversitetet	579	701	438	343	347	130	152	90	81	79
Mälardalens universitet	1 204	1 350	893	661	631	180	165	180	151	160
Stockholms universitet	990	1 121	813	618	406	265	245	234	167	127
Södertörns högskola	980	717	580	489	493	165	216	162	162	162
Umeå universitet	235	265	194	156	184	41	64	45	36	37
Uppsala universitet	663	754	591	449	460	194	208	139	90	93
Örebro universitet	455	489	457	373	369	120	120	120	86	92
<b>Totalt</b>	<b>12 065</b>	<b>12 852</b>	<b>10 476</b>	<b>7 957</b>	<b>7 721</b>	<b>3 151</b>	<b>3 135</b>	<b>2 776</b>	<b>2 213</b>	<b>2 208</b>

**Tabell 6: Behöriga sökande och antagna till grundläraryr utbildningar (vid andra urvalet) per lärosäte, ht 2020–ht 2024**

Universitet/högskola	Behöriga sökande					Antagna				
	Ht -20	Ht -21	Ht -22	Ht -23	Ht -24	Ht -20	Ht -21	Ht -22	Ht -23	Ht -24
Göteborgs universitet	1 467	1 659	1 490	1 275	1 298	365	320	335	335	321
Högskolan Dalarna	259	836	709	606	585	83	146	94	135	154
Högskolan i Borås	558	426	317	254	270	184	157	92	73	77
Högskolan i Gävle	1 014	820	777	614	704	301	241	220	198	199
Högskolan i Halmstad	515	494	458	421	390	142	112	140	137	107
Högskolan Kristianstad	818	677	564	520	453	153	166	155	125	114
Högskolan Väst	363	448	187	348	328	115	99	60	106	108
Jönköping University	705	789	737	646	647	219	224	220	163	195
Karlstads universitet	704	678	749	577	847	251	225	242	165	249
Linköpings universitet	935	1 065	928	930	955	307	366	279	342	312

Linnéuniversitetet	680	732	605	498	523	247	249	196	166	181
Luleå tekniska universitet	735	719	534	442	410	160	130	158	138	99
Malmö universitet	1 625	1 487	1 373	1 203	1 152	459	450	450	467	462
Mittuniversitetet	426	945	825	707	638	120	237	237	212	161
Mälardalens universitet	548	702	566	377	400	162	154	177	115	129
Stockholms universitet	2 011	2 262	1 798	1 451	1 184	438	408	426	436	361
Södertörns högskola	1 079	1 129	1 065	867	828	180	180	211	205	205
Umeå universitet	503	531	424	377	344	152	126	109	94	91
Uppsala universitet	699	769	717	686	633	232	276	220	208	192
Örebro universitet	604	655	665	583	536	135	135	130	140	145
Totalt	16 248	17 823	15 488	13 382	13 125	4 405	4 401	4 151	3 960	3 862

**Tabell 7: Behöriga sökande och antagna till högskoleingenjörutbildningar (vid andra urvalet) per lärosäte, ht 2020–ht 2024**

Universitet/högskola	Behöriga sökande					Antagna				
	Ht -20	Ht -21	Ht -22	Ht -23	Ht -24	Ht -20	Ht -21	Ht -22	Ht -23	Ht -24
Blekinge tekniska högskola	229	255	275	300	319	47	56	55	67	63
Chalmers tekniska högskola	2 658	2 553	2 461	2 554	2 579	550	578	546	560	516
Högskolan Dalarna	234	219	173	188	169	73	66	57	56	55
Högskolan i Borås	1 152	1 151	1 144	1 098	1 306	369	369	310	305	355
Högskolan i Gävle	439	514	410	446	375	151	161	155	171	132
Högskolan i Halmstad	728	795	670	692	658	208	231	183	198	202
Högskolan i Skövde	209	169	160	141	150	52	33	31	30	29
Högskolan Kristianstad	50	78	68	78	67	16	12	13	20	15
Högskolan Väst	479	551	551	447	593	186	191	187	152	241
Jönköping University	1 344	1 327	1 312	1 182	1 139	456	428	406	411	392
Karlstads universitet	708	773	750	648	675	210	237	220	166	204
Kungl. Tekniska högskolan	2 298	2 361	2 184	1 965	2 194	770	879	785	697	831
Linköpings universitet	1 355	1 333	1 237	1 197	1 244	290	289	274	264	284
Linnéuniversitetet	712	664	579	574	547	192	176	140	131	137
Luleå tekniska universitet	606	574	482	470	439	152	140	99	98	97
Lunds universitet	1 070	1 075	1 018	1 054	919	230	225	224	224	203
Malmö universitet	883	894	831	798	841	234	249	264	276	279
Mittuniversitetet	620	606	501	430	588	223	174	165	145	209
Mälardalens universitet	557	505	405	364	332	193	158	130	116	101
Umeå universitet	565	562	450	491	546	169	166	136	133	179
Uppsala universitet	1 179	1 105	1 098	1 049	1 269	242	248	253	217	236
Örebro universitet	1 021	997	926	896	854	235	215	215	214	227
Totalt	19 096	19 061	17 685	17 062	17 803	5 248	5 281	4 848	4 651	4 987

**Tabell 8: Behöriga sökande och antagna till läkarutbildningar (vid andra urvalet) per lärosäte, ht 2020–ht 2024**

Universitet/högskola	Behöriga sökande					Antagna				
	Ht -20	Ht -21	Ht -22	Ht -23	Ht -24	Ht -20	Ht -21	Ht -22	Ht -23	Ht -24
Göteborgs universitet	4 865	5 046	4 654	4 268	4 155	180	180	180	180	190
Karolinska institutet	5 080	5 120	4 931	4 597	4 508	160	185	210	200	216
Linköpings universitet	4 547	4 799	4 528	4 013	3 911	150	150	150	150	175
Lunds universitet	4 300	4 300	4 093	4 276	4 074	150	140	155	160	169
Umeå universitet	4 214	4 381	4 053	3 577	3 575	152	155	156	170	184
Uppsala universitet	4 906	5 071	4 808	4 433	4 312	145	135	135	145	140
Örebro universitet	4 386	4 061	3 869	3 773	3 626	95	95	95	100	105
Totalt	32 298	32 778	30 936	28 937	28 161	1 032	1 040	1 081	1 105	1 179

**Tabell 9: Behöriga sökande och antagna till psykologutbildningar (vid andra urvalet) per lärosäte, ht 2020–ht 2024**

Universitet/högskola	Behöriga sökande					Antagna				
	Ht -20	Ht -21	Ht -22	Ht -23	Ht -24	Ht -20	Ht -21	Ht -22	Ht -23	Ht -24
Göteborgs universitet	4 324	4 055	3 543	3 343	3 248	61	58	56	53	63
Karlstads universitet	2 142	2 116	1 831	1 598	1 599	43	40	40	40	40
Karolinska institutet	3 476	3 615	3 296	2 872	2 842	120	120	120	140	140
Linköpings universitet	2 901	2 833	2 551	2 344	2 282	57	63	63	64	64
Linnéuniversitetet	2 119	2 037	1 790	1 637	1 610	45	45	45	50	50
Lunds universitet	3 609	3 579	2 863	2 553	3 160	48	48	48	55	55
Mittuniversitetet	1 787	1 811	1 569	1 387	1 262	60	60	80	80	60
Stockholms universitet	4 441	3 953	3 476	3 243	3 086	70	75	80	75	65
Umeå universitet	2 719	2 831	2 310	1 995	1 953	60	59	56	66	86
Uppsala universitet	4 337	4 166	3 839	3 488	3 414	57	60	60	60	60
Örebro universitet	2 980	3 019	2 490	2 202	2 095	62	48	54	56	65
Totalt	34 835	34 015	29 558	26 662	26 551	683	676	702	739	748

**Tabell 10: Behöriga sökande och antagna till sjuksköterskeutbildningar (vid andra urvalet) per lärosäte, ht 2020–ht 2024**

Universitet/högskola	Behöriga sökande					Antagna				
	Ht -20	Ht -21	Ht -22	Ht -23	Ht -24	Ht -20	Ht -21	Ht -22	Ht -23	Ht -24
Blekinge tekniska högskola	652	770	756	519	508	120	120	105	110	110
Göteborgs universitet	2 680	3 003	2 663	2 390	2 471	170	115	150	170	175
Högskolan Dalarna	1 389	1 871	1 830	1 553	1 376	140	154	163	189	193
Högskolan i Borås	890	1 181	1 301	1 101	1 056	160	150	150	150	150

Högskolan i Gävle	793	1 224	1 064	898	788	120	95	110	110	110
Högskolan i Halmstad	1 460	1 762	1 638	1 431	1 343	122	122	122	122	122
Högskolan i Skövde	612	936	1 000	696	673	130	105	125	120	120
Högskolan Kristianstad	869	1 222	1 072	878	920	140	140	140	153	146
Högskolan Väst	771	1 167	992	849	897	116	116	116	120	116
Jönköping University	1 307	1 967	1 675	1 188	1 303	145	125	171	200	180
Karlstads universitet	804	1 085	1 089	826	795	110	115	125	125	125
Karolinska institutet	3 360	3 352	2 721	2 418	2 572	216	240	248	250	250
Linköpings universitet	1 660	2 107	1 951	1 696	1 697	148	154	154	158	154
Linnéuniversitetet	1 324	1 700	1 597	1 293	1 193	172	171	171	174	171
Luleå tekniska universitet	598	702	913	569	545	180	125	86	113	100
Lunds universitet	2 048	2 399	2 259	2 105	2 222	120	120	125	130	135
Malmö universitet	1 965	2 322	2 097	1 946	2 036	164	166	161	161	161
Marie Cederschiöld Högskola	1 373	2 199	2 024	1 547	1 846	135	130	135	185	185
Mittuniversitetet	1 148	1 057	1 261	1 182	851	175	135	145	184	150
Mälardalens universitet	1 821	2 680	2 710	2 280	2 193	280	245	253	290	285
Röda korsets högskola	2 345	2 657	2 625	2 240	2 422	160	165	180	185	190
Sophiahemmet Högskola	1 810	2 825	2 770	2 571	2 815	135	135	135	145	155
Umeå universitet	1 634	2 133	1 921	1 136	1 127	190	190	195	200	217
Uppsala universitet	2 667	3 381	3 182	2 782	2 817	163	163	153	160	170
Örebro universitet	1 334	1 962	1 850	1 356	1 275	142	145	148	149	149
<b>Totalt</b>	<b>37 314</b>	<b>47 664</b>	<b>44 961</b>	<b>37 450</b>	<b>37 741</b>	<b>3 853</b>	<b>3 641</b>	<b>3 766</b>	<b>4 053</b>	<b>4 019</b>

**Tabell 11: Behöriga sökande och antagna till tandhygienistutbildningar (vid andra urvalet) per lärosäte, ht 2020–ht 2024**

Universitet/högskola	Behöriga sökande					Antagna				
	Ht -20	Ht -21	Ht -22	Ht -23	Ht -24	Ht -20	Ht -21	Ht -22	Ht -23	Ht -24
Göteborgs universitet	767	856	736	653	620	55	50	50	55	55
Högskolan Kristianstad	525	606	464	419	365	38	36	38	38	40
Jönköping University	568	643	579	492	456	40	44	53	75	60
Karlstads universitet	625	729	680	541	531	55	60	57	62	65
Karolinska institutet	791	845	742	633	650	62	58	60	60	65
Malmö universitet				553	504				35	33
Umeå universitet		7	2	1	8		3	1	0	5
<b>Totalt</b>	<b>3 276</b>	<b>3 686</b>	<b>3 203</b>	<b>3 292</b>	<b>3 134</b>	<b>250</b>	<b>251</b>	<b>259</b>	<b>325</b>	<b>323</b>



**Tabell 12: Behöriga sökande och antagna till tandläkarutbildningar (vid andra urvalet) per lärosäte, ht 2020–ht 2024**

Universitet/högskola	Behöriga sökande					Antagna				
	Ht -20	Ht -21	Ht -22	Ht -23	Ht -24	Ht -20	Ht -21	Ht -22	Ht -23	Ht -24
Göteborgs universitet	1 632	1 850	1 693	1 548	1 503	75	65	65	65	75
Karolinska institutet	1 691	1 974	2 041	1 983	1 974	116	116	125	125	128
Malmö universitet	1 512	1 656	1 675	1 655	1 640	90	90	90	100	93
Totalt	4 835	5 480	5 409	5 186	5 117	281	271	280	290	296

**Tabell 13: Behöriga sökande och antagna till yrkeslärarutbildningar (vid andra urvalet) per lärosäte, ht 2020–ht 2024**

Universitet/högskola	Behöriga sökande					Antagna				
	Ht -20	Ht -21	Ht -22	Ht -23	Ht -24	Ht -20	Ht -21	Ht -22	Ht -23	Ht -24
Göteborgs universitet	159	114	88	92	96	111	68	54	56	61
Högskolan Dalarna	1	86	82	74	88	1	45	39	34	50
Högskolan Kristianstad	131	101	79	105	98	80	69	55	65	70
Högskolan Väst	47	47	35	40	42	31	27	14	26	29
Karlstads universitet	111	107	75	78	70	60	45	36	31	31
Linköpings universitet	65	104	58	64	75	35	55	32	32	36
Linnéuniversitetet	106	91	78	114	76	58	54	40	72	48
Stockholms universitet	176	161	99	127	89	121	85	57	76	55
Umeå universitet	86	89	57	53	49	62	56	39	33	29
Totalt	882	900	651	747	683	559	504	366	425	409

**Tabell 14: Behöriga sökande och antagna till ämneslärarutbildningar (vid andra urvalet) per lärosäte, ht 2020–ht 2024**

Universitet/högskola	Behöriga sökande					Antagna				
	Ht -20	Ht -21	Ht -22	Ht -23	Ht -24	Ht -20	Ht -21	Ht -22	Ht -23	Ht -24
Chalmers tekniska högskola	37	21	11	5	3	18	16	8	2	3
Gymnastik- och idrottshögskolan	445	432	288	259	531	183	185	141	113	220
Göteborgs universitet	2 062	2 158	1 990	1 693	1 600	494	468	474	460	466
Högskolan Dalarna	1 203	1 017	807	627	680	385	296	230	236	231
Högskolan i Borås	120	133	112			22	33	35		
Högskolan i Gävle	789	648	514	446	364	188	148	125	139	106
Högskolan i Halmstad	222	215	343	384	406	67	61	102	136	152
Högskolan Kristianstad	141	98	129	118	83	57	37	31	36	29
Högskolan Väst	371	374	357	294	469	118	130	129	85	158
Jönköping University	209	176	121	454	405	106	95	74	112	124

Karlstads universitet	1 840	1 722	1 569	1 196	1 281	550	514	490	392	406
Konstfack	48	58	47	65	65	37	44	37	46	49
Kungl. Tekniska högskolan	440	436	465	416	475	71	76	85	111	121
Kungliga Musikhögskolan i Stockholm	51	46	36	39	33	37	27	26	34	26
Linköpings universitet	1 158	1 140	1 068	1 076	1 120	429	340	324	327	354
Linnéuniversitetet	822	1 015	831	709	735	291	298	255	235	218
Luleå tekniska universitet	412	371	121	90	256	165	129	56	43	86
Lunds universitet	516	618	508	502	561	160	211	156	146	139
Malmö universitet	1 533	1 403	1 371	1 167	1 244	468	468	463	395	451
Mittuniversitetet	156	159	50	272	124	51	53	13	72	24
Mälardalens universitet	371	343	268	199	195	143	141	100	69	69
Stockholms universitet	1 943	2 011	1 820	1 446	1 239	451	431	383	405	365
Södertörns högskola	1 010	767	649	664	690	136	135	127	132	132
Umeå universitet	804	741	578	679	656	301	296	224	233	205
Uppsala universitet	990	934	1 024	789	826	232	220	239	174	179
Örebro universitet	687	930	723	559	513	168	231	186	160	133
Totalt	18 380	17 966	15 800	14 148	14 554	5 328	5 083	4 513	4 293	4 446